

愛知県感染症情報

AICHI Infectious Diseases Weekly Report

2016年3週 (1月3週 1/18~1/24)
 愛知県感染症情報センター (愛知県衛生研究所内)
<http://www.pref.aichi.jp/eiseiken/kansen.html>
 E-mail: eiseiken@pref.aichi.lg.jp
 連絡先: 052-910-5619 (企画情報部)

今週の内容

トピックス

インフルエンザ、A群溶血性レンサ球菌咽頭炎、伝染性紅斑、感染性胃腸炎、集団かぜの発生

定点医療機関コメント

インフルエンザ、感染性胃腸炎、A群溶血性レンサ球菌感染症、伝染性紅斑、マイコプラズマ感染症等

全数把握感染症発生状況 ()内は件数。

結核(33)、腸管出血性大腸菌感染症(2)、デング熱(1)、アメーバ赤痢(1)、カルバペネム耐性腸内細菌科細菌感染症(1)、急性脳炎(1)、クロイツフェルト・ヤコブ病(2)、劇症型溶血性レンサ球菌感染症(1)、後天性免疫不全症候群(1)、侵襲性肺炎球菌感染症(5)、梅毒(5)
 定点把握感染症報告数 (保健所別、年齢別)

「グラフ総覧」は <http://www.pref.aichi.jp/eiseiken/2f/graph.pdf>

トピックス

インフルエンザ(図1)【1月20日注意報発令】

瀬戸、津島、清須、春日井、江南、半田、知多、衣浦東部、豊田市保健所の定点当たり報告数が注意報レベル10を上回っています。3週の定点当たり報告数は11.92、2週844人 3週2,325人(2.75倍)です。2015/2016シーズンに病原体定点等から寄せられた検体よりA型(AH1pdm09、AH3)及びB型(山形系統)インフルエンザウイルスが検出されています。

【参考ページ】

“インフルエンザ注意報”を発令します！(1月20日発表)

<http://www.pref.aichi.jp/soshiki/kenkotaisaku/27influ-chuihou.html>

集団かぜによる学級閉鎖等の状況 (名古屋市)

<http://www.city.nagoya.jp/kurashi/category/15-7-3-3-11-0-0-0-0-0.html>

保健所別・定点医療機関当たりのインフルエンザ報告数マップ http://www.pref.aichi.jp/eiseiken/2f/influ_map_new.html

インフルエンザ情報ポータルサイト(愛知県) <http://www.pref.aichi.jp/kenkotaisaku/influ/index.html>

<速報>2015/16シーズン初めに保育園集団かぜから分離されたAH1pdm09亜型インフルエンザウイルス 愛知県

<http://www.nih.go.jp/niid/ja/flu-m/flu-iasrs/6016-pr4291.html>

<注目すべき感染症>インフルエンザ(感染症発生動向調査週報/国立感染症研究所感染症情報センター)

<http://www0.nih.go.jp/niid/idsc/idwr/IDWR2016/idwr2016-01.pdf>

A群溶血性レンサ球菌咽頭炎(図2)

3週の定点当たり報告数は2.58、2週375人 3週469人(1.25倍)です。

【参考ページ】A群溶血性レンサ球菌咽頭炎について

http://www.pref.aichi.jp/eiseiken/67f/a_youren.html

伝染性紅斑

3週の定点当たり報告数は0.80、2週170人 3週145人(0.85倍)です。

感染性胃腸炎

3週の定点当たり報告数は7.30、2週1,266人 3週1,329人(1.05倍)です。

【参考ページ】疾患別ウイルス検出状況

<http://www.pref.aichi.jp/eiseiken/67f/prompt.html>

集団かぜの発生(健康対策課発表)

| 発表日 | 管轄保健所 | ネットあいち URL |
|-------|----------------------------------|--|
| 1月21日 | 一宮、衣浦東部 | 集団かぜの発生について (2015-2016シーズン) http://www.pref.aichi.jp/kenkotaisaku/influ/syuudankaze2.html http://www.pref.aichi.jp/kenkotaisaku/influ/ichiran.pdf |
| 1月22日 | 瀬戸、江南 | |
| 1月25日 | 一宮、瀬戸、半田、春日井、津島、西尾、江南、知多、清須、衣浦東部 | |
| 1月26日 | 一宮、瀬戸、半田、春日井、津島、江南、清須、衣浦東部 | |
| 1月27日 | 一宮、瀬戸、半田、春日井、江南、知多、清須、衣浦東部 | |

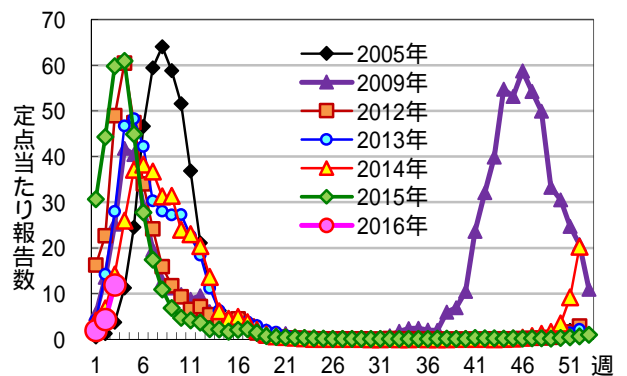


図1 インフルエンザ

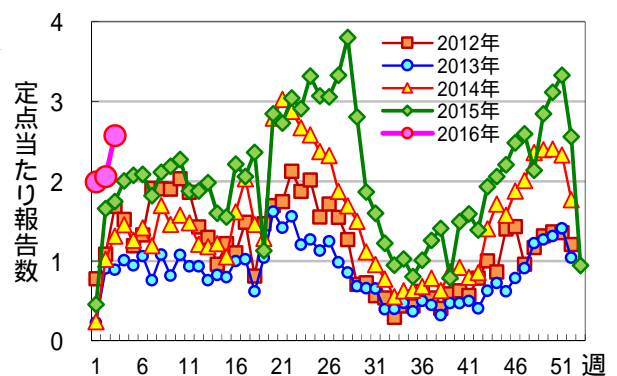


図2 A群溶血性レンサ球菌咽頭炎

定点医療機関コメント(名古屋市除く)

尾張西部地区

感染性腸炎 10歳男 カンピロバクター(+)
2か月 RSウイルス感染症
インフルエンザ4例はすべてA型
【一宮市 あさのこどもクリニック】
マイコプラズマ感染症 6歳女
インフルエンザB型 2名(小児1名、成人1名)
【一宮市 後藤小児科医院】
流行性角結膜炎 男1名(35歳)はイタリアから
帰国後2日でも来院、海外感染者と思われます。
【一宮市 ふなはし眼科】
ノロウイルス感染症 6例
【稲沢市 愛知県厚生農業協同組合連合会稲沢厚生病院】
インフルエンザA型 2名 B型 11名
感染性胃腸炎、溶連菌感染症も増加
【稲沢市 こどものお医者さんおがわクリニック】
インフルエンザ急増しました。
A型 4名 B型 29名
小学一年生が重体です。
溶連菌3名、りんご病1名でした。
【犬山市 武内医院】
感染性胃腸炎やや目立ちます。
インフルエンザB 1名(10歳女)
【江南市 みやぐちこどもクリニック】

インフルエンザB型 1名
インフルエンザA(H1N1)pdm 5例でした。
伝染性紅斑散発
【岩倉市 医療法人なかよしこどもクリニック】
インフルエンザは計42件、うちB型が10件、
A型が32件
溶連菌が30件とまだ流行っていて、インフル
エンザとの重複例も数件ありました。
【扶桑町 医療法人 tsukushi つくしこどもクリニック】
インフルエンザB型 4人 A型 11人
【清須市 丹羽医院】
インフルエンザA 9名
インフルエンザB 2名
【北名古屋市 田中クリニック】
インフルエンザA型 4名
インフルエンザB型 8名
【津島市 田中こどもクリニック】
インフルエンザA型 6名
インフルエンザB型 2名
【津島市 医療法人 参育会加藤医院】
インフルエンザB型 3名
【あま市 医療法人村上医院】
インフルエンザA型 17名
インフルエンザB型 4名
【弥富市 医療法人すずきこどもクリニック】

尾張東部地区

A型インフルエンザ 3名
今週も溶連菌、流行性耳下腺炎目立ちました。
水痘 1名(3歳女) ワクチン未接種
その他突発疹等
【尾張旭市 医療法人誠和会佐伯小児科医院】
インフルエンザ36名中B型3人いました。
【豊明市 こども元気クリニック】
胃腸炎が流行っていました。
インフルエンザはA型、B型ともありました。
【日進市 みやがわクリニック】
インフルエンザA型 3例
【長久手市 医療法人水野内科】
インフルエンザが本格的になってきました。
A型、B型混在です。
成人 11名(A型11名)
小児 6名(A型5名、B型1名)
【春日井市 春日井市民病院】
マイコプラズマ気管支炎
8歳女(2例)、10歳女、30代女
溶連菌多数
インフルエンザA 19例
インフルエンザB 2例
【春日井市 朝宮こどもクリニック】

インフルエンザが増加、A型13例、B型4例
です。
【小牧市 志水こどもクリニック】
インフルエンザ 男4名 女1名
インフルエンザA、B共でてきました。
【小牧市 医療法人心正会鈴木小児科】
インフルエンザA型 18名 B型 2名
【南知多町 医療法人大岩医院】
インフルエンザA 7名
インフルエンザB 3名
【半田市 医療法人林医院】
インフルA 22例
インフルB 2例
【武豊町 なかしまキッズクリニック】
インフルエンザA 21名
【半田市 ひいらぎこどもクリニック】
アデノウイルス感染症 1名(1歳)
インフルエンザA型 6名 B型 1名
【東海市 もしもしこどもクリニック】
インフルエンザA型 3名
インフルエンザB型 3名
伝染性紅斑が2名出ています。
【大府市 まえはらこどもクリニック】

西三河地区

インフルエンザA(+) 6名
インフルエンザB(+) 7歳男
StrepA(+) 5歳男
RSV(+) 1歳女 2歳女
【豊田市 星ヶ丘たなかこどもクリニック】
マイコプラズマ 20歳以上女
【豊田市 わかぞの東洋クリニック】
インフルエンザ陽性 A型 5名
【豊田市 愛知県厚生農業協同組合連合会足助病院】
インフルA型 10名
インフルB型 1名
マイコプラズマ核酸 1名 5歳女
【豊田市 すくすくこどもクリニック】
インフルA 6名
インフルB 1名
アデノ 1名
【岡崎市 にいのみ小児科】
インフルエンザA 7名
伝染性紅斑も目立ちます。
【岡崎市 花田こどもクリニック】
インフルエンザA型 4名
インフルエンザB型 1名
【岡崎市 医療法人永坂内科医院】
マイコプラズマ肺炎 5歳女
インフルエンザA型 9名 B型 1名
【岡崎市 医療法人川島小児科水野医院】
インフルエンザ計5名 全てA型
【岡崎市 粟屋医院】

インフルエンザA型 8名
【岡崎市 医療法人志貴こどもクリニック】
インフルエンザA型 2名
【岡崎市 医療法人糸洲医院ともキッズクリニック】
インフルエンザウイルス感染症罹患児急
増えました。B型は1例のみ
溶連菌感染症罹患児も依然多いです。
RSV感染症、伝染性紅斑罹患児が散見されます。
【岡崎市 竜美ヶ丘小児科】
インフルエンザ(A、B共にいます)が少し
増えてきました。
感染性胃腸炎が引き続きいます。
【碧南市 永井小児クリニック】
インフルエンザA 6名
インフルエンザB 43名
【知立市 宮谷クリニック】
インフルエンザA 3名
インフルエンザB 2名
【刈谷市 田和小児科医院】
インフルエンザA型 12名 B型 1名
【西尾市 西尾市民病院】
サルモネラ菌O4群 1歳女
カンピロバクター 11歳女
【幸田町 とみた小児科】
B型インフルエンザ 23歳男(他はA型15名)
インフルエンザ増えてきました。(成人が目
立ちます)
【西尾市 山岸クリニック】

東三河地区

インフルエンザA型20名、B型3名、計23名
(2歳から58歳、15歳以上が14名)
【豊橋市 医療法人羽柴クリニック】
インフルエンザA型が少し出てきました。
【豊橋市 医療法人こどもの国大谷小児科】
インフルエンザA型 5名 B型 1名
【豊橋市 おだかの医院】
インフルエンザ患者は増加傾向ですが、感染性
胃腸炎、溶連菌感染症も多くみられます。
【豊橋市 あずまだこどもクリニック】

インフルエンザA型 4名
インフルエンザB型 1名
【豊橋市 医療法人山本内科】
インフルエンザA型8名、B型1名でした。
【豊橋市 医療法人杉浦内科】
インフルエンザB型 3人
【豊川市 ささき小児科】
インフルエンザA型 3人
インフルエンザB型 2人
【豊川市 豊川市民病院】

全数把握感染症発生状況（愛知県全体・保健所受理週別）2016年1月27日現在

一～三類感染症

<関連リンク> 届出基準 <http://www.pref.aichi.jp/eiseiken/2f/todokedekijun150521.pdf>

結核（二類感染症）

| 報告保健所 | 2016年3週報告数 | | | 2016年総計(1～3週) | | |
|---------------|------------|------------------|-----------------|---------------|------------------|-----------------|
| | 総数 | 喀痰塗抹検査 陽性者数再掲 | 無症状病原体 保有者再掲 | 総数 | 喀痰塗抹検査 陽性者数再掲 | 無症状病原体 保有者再掲 |
| 名古屋市(16保健所合計) | 14 | 3 | 3 | 38 | 14 | 6 |
| 豊田市 | 3 | 1 | 1 | 4 | 1 | 1 |
| 豊橋市 | 1 | | | 2 | | |
| 岡崎市 | 2 | 2 | | 4 | 3 | |
| 一宮 | 3 | 2 | | 7 | 4 | 2 |
| 瀬戸 | 2 | | | 7 | 1 | 1 |
| 半田 | | | | | | |
| 春日井 | 3 | 2 | 1 | 3 | 2 | 1 |
| 豊川 | | | | 1 | | 1 |
| 津島 | | | | 2 | | |
| 西尾 | | | | | | |
| 江南 | | | | 1 | 1 | |
| 新城 | | | | | | |
| 知多 | 2 | | 1 | 6 | | 3 |
| 清須 | | | | | | |
| 衣浦東部 | 3 | | | 8 | | 2 |
| 合計 | 33 | 10 | 6 | 83 | 26 | 17 |

腸管出血性大腸菌感染症（三類感染症）

| 番号 | 報告保健所 | 年齢 | 性別 | 発病月日 | 初診月日 | 診定月日 | 備考 |
|----|-------|-----|----|--------|--------|--------|---------------------------------|
| 1 | 名古屋市 | 21歳 | 男 | - / - | 1 / 18 | 1 / 18 | O157、VT1(+) VT2(+) 無症状病原体保有者 |
| 2 | 衣浦東部 | 19歳 | 女 | 1 / 15 | 1 / 18 | 1 / 20 | O26、VT1(+) |

四類・五類感染症（全数把握）（推定感染経路、推定感染地域は確定も含む）

デング熱（四類感染症）

| 番号 | 報告保健所 | 年齢 | 性別 | 病型 | 推定感染地域 |
|----|-------|-----|----|------|--------|
| 1 | 名古屋市 | 32歳 | 女 | デング熱 | ベトナム |

アメーバ赤痢（五類感染症）

| 番号 | 報告保健所 | 年齢 | 性別 | 病型 | 推定感染経路 | 推定感染地域 |
|----|-------|-----|----|---------|--------|--------|
| 1 | 豊田市 | 65歳 | 男 | 腸管アメーバ症 | 不明 | 国内 |

カルバペネム耐性腸内細菌科細菌感染症（五類感染症）

| 番号 | 報告保健所 | 年齢 | 性別 | 推定感染経路 | 推定感染地域 | 90日以内の海外渡航歴 |
|----|-------|-----|----|--------|--------|-------------|
| 1 | 名古屋市 | 70歳 | 男 | 手術部位感染 | 国内 | 無 |

急性脳炎（五類感染症）

| 番号 | 報告保健所 | 年齢 | 性別 | 病型 | 推定感染地域 |
|----|-------|----|----|--------------|--------|
| 1 | 津島 | 5歳 | 男 | インフルエンザウイルスA | 国内 |

クロイツフェルト・ヤコブ病（五類感染症）

| 番号 | 報告保健所 | 年齢 | 性別 | 病型 |
|----|-------|-----|----|-----|
| 1 | 名古屋市 | 46歳 | 女 | 古典型 |
| 2 | 名古屋市 | 78歳 | 男 | 古典型 |

劇症型溶血性レンサ球菌感染症（五類感染症）

| 番号 | 報告保健所 | 年齢 | 性別 | 推定感染地域 |
|----|-------|-----|----|--------|
| 1 | 一宮 | 74歳 | 男 | 国内 |

後天性免疫不全症候群（五類感染症）

| 番号 | 報告保健所 | 年齢 | 性別 | 病型 | 推定感染経路 | 推定感染地域 |
|----|-------|-----|----|----------|--------|--------|
| 1 | 瀬戸 | 29歳 | 男 | 無症候性キャリア | 性的接触 | 国内 |

侵襲性肺炎球菌感染症（五類感染症）

| 番号 | 報告保健所 | 年齢 | 性別 | 予防接種歴 | 推定感染地域 |
|----|-------|-----|----|-------|--------|
| 1 | 名古屋市 | 47歳 | 男 | 無 | 国内 |
| 2 | 名古屋市 | 1歳 | 女 | 有 | 国内 |
| 3 | 岡崎市 | 82歳 | 男 | 不明 | 国内 |
| 4 | 衣浦東部 | 86歳 | 女 | 有 | 国内 |
| 5 | 衣浦東部 | 73歳 | 女 | 不明 | 国内 |

梅毒（五類感染症）

| 番号 | 報告保健所 | 年齢 | 性別 | 病型 | 推定感染経路 | 推定感染地域 |
|----|-------|-----|----|------|--------|--------|
| 1 | 名古屋市 | 28歳 | 男 | 早期顕症 | 性的接触 | 国内 |
| 2 | 名古屋市 | 33歳 | 男 | 無症候 | 性的接触 | 国内 |
| 3 | 名古屋市 | 41歳 | 男 | 無症候 | 性的接触 | 国内 |
| 4 | 名古屋市 | 30歳 | 男 | 無症候 | 性的接触 | 国内 |
| 5 | 名古屋市 | 21歳 | 女 | 早期顕症 | 性的接触 | 国内 |

