

愛知県感染症情報

AICHI Infectious Diseases Weekly Report

2015年47週 (11月3週 11/16~11/22)

愛知県感染症情報センター (愛知県衛生研究所内)

<http://www.pref.aichi.jp/eiseiken/kansen.html>

E-mail: eiseiken@pref.aichi.lg.jp

連絡先: 052-910-5619 (企画情報部)

今週の内容

トピックス

RSウイルス感染症、伝染性紅斑、A群溶血性レンサ球菌咽頭炎、感染性胃腸炎、インフルエンザ、世界エイズデー

定点医療機関コメント

感染性胃腸炎、マイコプラズマ感染症、溶血性レンサ球菌感染症、RSウイルス感染症、インフルエンザ等

「グラフ総覧」は <http://www.pref.aichi.jp/eiseiken/2f/graph.pdf>

全数把握感染症発生状況 ()内は件数。

結核(33)、E型肝炎(1)、ライム病(1)、レジオネラ症(1)、アメーバ赤痢(1)、カルバペネム耐性腸内細菌科細菌感染症(1)、クロイツフェルト・ヤコブ病(1)、後天性免疫不全症候群(3)、侵襲性肺炎球菌感染症(2)、水痘(入院例に限る。)(1)、梅毒(4)

定点把握感染症報告数 (保健所別、年齢別)

トピックス

RSウイルス感染症(図1)

47週の定点当たり報告数は1.95、46週258人 47週354人(うち0歳141人、1歳99人)で、2歳未満の報告数が全体の67.8%を占めています。

【参考ページ】RSウイルス感染症

<http://www.pref.aichi.jp/eiseiken/67f/rs.html>

伝染性紅斑(図2)

47週の定点当たり報告数は0.80、46週115人 47週146人(1.27倍)です。

A群溶血性レンサ球菌咽頭炎

47週の定点当たり報告数は2.59、46週452人 47週472人(1.04倍)です。

【参考ページ】A群溶血性レンサ球菌咽頭炎について

http://www.pref.aichi.jp/eiseiken/67f/a_youren.html

感染性胃腸炎

47週の定点当たり報告数は5.47、46週987人 47週995人(1.01倍)です。

【参考ページ】疾患別ウイルス検出状況

<http://www.pref.aichi.jp/eiseiken/67f/prompt.html>

インフルエンザ

47週の定点当たり報告数は0.29、46週54人 47週56人です。2015/2016シーズンに病原体定点等から寄せられた検体よりA型(AH1pdm09)及びB型(山形系統)インフルエンザウイルスが検出されています。

【参考ページ】<速報>2015/16シーズン初めに保育園集団かぜ

から分離されたAH1pdm09亜型インフルエンザウイルス 愛知県

<http://www.nih.go.jp/niid/ja/flu-m/flu-iasrs/6016-pr4291.html>

保健所別・定点医療機関当たりのインフルエンザ報告数マップ

http://www.pref.aichi.jp/eiseiken/2f/influ_map_new.html

インフルエンザ情報ポータルサイト(愛知県)

<http://www.pref.aichi.jp/kenkotaisaku/influ/index.html>

12月1日は「世界エイズデー」です。

愛知県では、「世界エイズデー」を含む11月30日(月)から12月6日(日)までの1週間を「愛知県エイズ予防強化週間」として、「エイズキャンペーン2015」及び「夜間・休日の無料・匿名エイズ即日検査会」を実施します。

愛知県の後天性免疫不全症候群の報告数は、2015年は11月25日現在93件で、うちAIDSは33件(35.5%)です(図3)。

【参考ページ】平成27年度愛知県エイズ予防強化週間について

<http://www.pref.aichi.jp/0000087467.html>

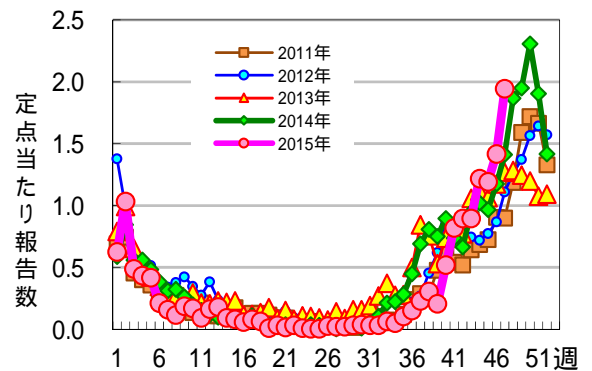


図1 RSウイルス感染症

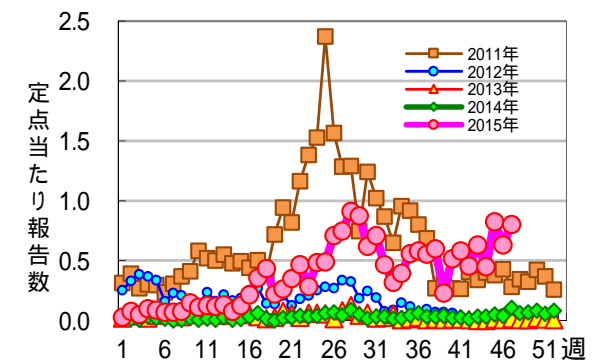


図2 伝染性紅斑

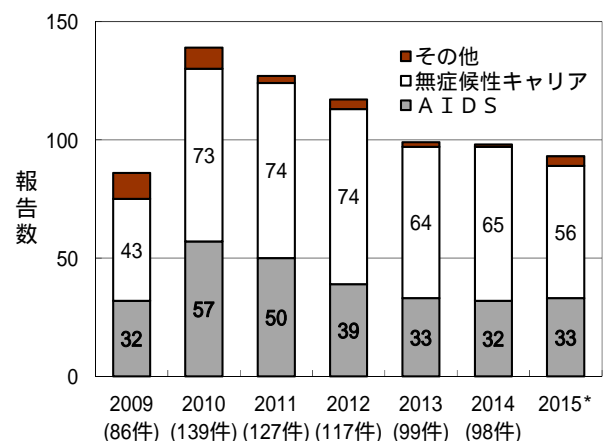


図3 後天性免疫不全症候群の年別・病型別報告数(愛知県、診断週集計 *2015年は2015年11月25日現在)

定点医療機関コメント（名古屋市除く）

尾張西部地区

感冒様症状の症例あり

【一宮市 後藤小児科医院】

溶連菌感染症多発しています。

感染性胃腸炎も目立ちます。

【江南市 みやぐちこどもクリニック】

水痘2名、RS 3名でした。

A群溶連菌は男の大人1名でした。

【犬山市 武内医院】

RSV 感染症続発中

溶連菌も続発中

【岩倉市 医療法人なかよしこどもクリニック】

溶連菌が相変わらず多いです。（先週 30 件、今週 33 件）

水痘が小流行、ワクチンを2回接種しても発症したケースもあり

【扶桑町 医療法人 tsukushi つくしこどもクリニック】

38 歳女 カンピロバクター検出

胃腸かぜが多い様です。

インフルエンザ A 型 2 名(16 歳、52 歳女)

【清須市 丹羽医院】

インフルエンザ B 型

4 歳 男 1 名 13 歳 男 1 名

7 歳 女 1 名

【弥富市 医療法人すずきこどもクリニック】

尾張東部地区

特定の保育園で手足口病の流行あり

溶連菌、流行性耳下腺炎散発

【尾張旭市 医療法人誠和会佐伯小児科医院】

インフルエンザは A 型でした。

その他マイコプラズマも流行っています。

【日進市 みやがわクリニック】

RS ウイルス感染症が多いです。

MCLS、アレルギー性紫斑病が複数例みられます。
溶連菌が流行っているのでしょうか。

インフルエンザなし

【春日井市 春日井市民病院】

10 歳男 カンピロバクター腸炎

胃腸炎 11 例

11 歳男 マイコプラズマ

【春日井市 朝宮こどもクリニック】

感染性胃腸炎が多いです。

【小牧市 医療法人心正会鈴木小児科】

マイコプラズマ肺炎 14 歳女

【半田市 医療法人林医院】

感染性胃腸炎散発

【南知多町 医療法人大岩医院】

RS 感染症 4 名

溶連菌感染症 8 名

軽い胃腸炎も多いです。

【大府市 まえはらこどもクリニック】

感染性胃腸炎が目立ちました。

ノロウイルス胃腸炎 2 名(4 歳、5 歳)

カンピロバクター胃腸炎 1 名(1 歳)

病原大腸菌 O25 1 名(4 歳)

RS ウイルス感染症 4 名(11 か月、1 歳 2 名、2 歳)

伝染性紅斑 2 名(2 歳、3 歳)

【東海市 もしもしこどもクリニック】

西三河地区

イムノエース RSV(+) 1歳男

【豊田市 星ヶ丘たなかこどもクリニック】

マイコプラズマ 20歳以上 女2名

【豊田市 わかぞの東洋クリニック】

インフルエンザ陽性 A型 1名

【豊田市 愛知県厚生農業協同組合連合会足助病院】

カンピロバクター 1歳男

マイコプラズマ 10歳女 11歳女

下痢、嘔吐のカゼが増加中です。

【岡崎市 花田こどもクリニック】

RSV 感染症、アデノウイルス感染症、溶連菌感染症目立ちます。

手足口病、ヘルパンギーナ、伝染性紅斑散見されます。

【岡崎市 竜美ヶ丘小児科】

マイコプラズマ肺炎 8歳男

【岡崎市 医療法人川島小児科水野医院】

感染症胃腸炎増加

マイコプラズマ肺炎引き続きいます。

水痘が園単位で流行

【碧南市 永井小児クリニック】

マイコプラズマ感染 2名

RS 2名

溶連菌 8名

【知立市 宮谷クリニック】

感染性胃腸炎が目立ちました。

カンピロバクター腸炎 51歳男

【西尾市 山岸クリニック】

アデノウイルス感染症

1歳男 2例 2歳男 4歳男

3歳女 4歳女 6歳女

マイコプラズマ肺炎 12歳女

【幸田町 とみた小児科】

東三河地区

インフルエンザ A型 1名(26歳男)

【豊橋市 医療法人羽柴クリニック】

4歳女 カンピロバクター腸炎

感染性胃腸炎が増えてきました。

【豊橋市 医療法人こどもの国大谷小児科】

相変わらず、マイコプラズマ感染症が多くみられます。

【豊橋市 あずまだこどもクリニック】

全数把握感染症発生状況（愛知県全体・保健所受理週別）2015年11月25日現在

一～三類感染症

<関連リンク> 届出基準 <http://www.pref.aichi.jp/eiseiken/2f/todokedekijun150521.pdf>

結核（二類感染症）

| 報告保健所 | 2015年47週報告数 | | | 2015年総計(1～47週) | | |
|---------------|-------------|------------------|-----------------|----------------|------------------|-----------------|
| | 総数 | 喀痰塗抹検査 陽性者数再掲 | 無症状病原体 保有者再掲 | 総数 | 喀痰塗抹検査 陽性者数再掲 | 無症状病原体 保有者再掲 |
| 名古屋市(16保健所合計) | 11 | 2 | 2 | 626 | 150 | 151 |
| 豊田市 | 1 | | | 54 | 13 | 16 |
| 豊橋市 | 1 | | | 62 | 9 | 20 |
| 岡崎市 | 1 | 1 | | 36 | 13 | 4 |
| 一宮 | 5 | 2 | 3 | 93 | 35 | 24 |
| 瀬戸 | 5 | 1 | | 143 | 24 | 71 |
| 半田 | | | | 35 | 10 | 3 |
| 春日井 | | | | 80 | 15 | 20 |
| 豊川 | 3 | | 2 | 37 | 14 | 5 |
| 津島 | 1 | | 1 | 93 | 15 | 33 |
| 西尾 | 1 | 1 | | 29 | 9 | 5 |
| 江南 | | | | 53 | 10 | 25 |
| 新城 | | | | 19 | 4 | 7 |
| 知多 | | | | 43 | 11 | 13 |
| 清須 | | | | 34 | 14 | 5 |
| 衣浦東部 | 4 | 1 | | 79 | 21 | 22 |
| 合計 | 33 | 8 | 8 | 1,516 | 367 | 424 |

四類・五類感染症（全数把握）（推定感染経路、推定感染地域は確定も含む）

E型肝炎（四類感染症）

| 番号 | 報告保健所 | 年齢 | 性別 | 推定感染地域 |
|----|-------|-----|----|--------|
| 1 | 名古屋市 | 31歳 | 男 | 国内 |

ライム病（四類感染症）

| 番号 | 報告保健所 | 年齢 | 性別 | 推定感染地域 |
|----|-------|-----|----|--------|
| 1 | 衣浦東部 | 49歳 | 男 | 国内 |

レジオネラ症（四類感染症）

| 番号 | 報告保健所 | 年齢 | 性別 | 病型 | 推定感染地域 |
|----|-------|-----|----|-----|--------|
| 1 | 津島 | 48歳 | 男 | 肺炎型 | 国内 |

アメーバ赤痢（五類感染症）

| 番号 | 報告保健所 | 年齢 | 性別 | 病型 | 推定感染経路 | 推定感染地域 |
|----|-------|-----|----|---------|--------|--------|
| 1 | 名古屋市 | 31歳 | 男 | 腸管アメーバ症 | 経口 | 国内 |

カルバペネム耐性腸内細菌科細菌感染症（五類感染症）

| 番号 | 報告保健所 | 年齢 | 性別 | 推定感染経路 | 推定感染地域 | 90日以内の海外渡航歴 |
|----|-------|-----|----|---------|--------|-------------|
| 1 | 衣浦東部 | 57歳 | 男 | 以前からの保菌 | 国内 | 無 |

クロイツフェルト・ヤコブ病（五類感染症）

| 番号 | 報告保健所 | 年齢 | 性別 | 病型 |
|----|-------|-----|----|-----|
| 1 | 津島 | 70歳 | 男 | 古典型 |

後天性免疫不全症候群（五類感染症）

| 番号 | 報告保健所 | 年齢 | 性別 | 病型 | 推定感染経路 | 推定感染地域 |
|----|-------|-----|----|----------|--------|--------|
| 1 | 名古屋市 | 20歳 | 男 | 無症候性キャリア | 性的接触 | 国内 |
| 2 | 名古屋市 | 38歳 | 男 | AIDS | 性的接触 | 国内 |
| 3 | 名古屋市 | 47歳 | 男 | AIDS | 性的接触 | 国内 |

侵襲性肺炎球菌感染症（五類感染症）

| 番号 | 報告保健所 | 年齢 | 性別 | 予防接種歴 | 推定感染地域 |
|----|-------|-----|----|-------|--------|
| 1 | 名古屋市 | 96歳 | 女 | 不明 | 国内 |
| 2 | 春日井 | 51歳 | 男 | 不明 | 国内 |

水痘（入院例に限る。）（五類感染症）

| 番号 | 報告保健所 | 年齢 | 性別 | 予防接種歴 | 推定感染地域 |
|----|-------|-----|----|-------|--------|
| 1 | 知多 | 45歳 | 男 | 無 | 国内 |

梅毒（五類感染症）

| 番号 | 報告保健所 | 年齢 | 性別 | 病型 | 推定感染経路 | 推定感染地域 |
|----|-------|-----|----|------|--------|--------|
| 1 | 名古屋市 | 19歳 | 男 | 早期顕症 | 性的接触 | 国内 |
| 2 | 名古屋市 | 44歳 | 男 | 早期顕症 | 性的接触 | 国内 |
| 3 | 名古屋市 | 21歳 | 女 | 無症候 | 性的接触 | 国内 |
| 4 | 名古屋市 | 0歳 | 女 | 先天梅毒 | 母子感染 | 国内 |

