

愛知県感染症情報

AICHI Infectious Diseases Weekly Report

2015年16週 (4月3週 4/13~4/19)

愛知県感染症情報センター (愛知県衛生研究所内)

<http://www.pref.aichi.jp/eiseiken/kansen.html>

E-mail: eiseiken@pref.aichi.lg.jp

連絡先: 052-910-5619 (企画情報部)

今週の内容

トピックス

インフルエンザ、A群溶血性レンサ球菌咽頭炎、伝染性紅斑、麻しん、集団かぜの発生

定点医療機関コメント

インフルエンザ、感染性胃腸炎、溶血性レンサ球菌感染症、咽頭結膜熱、ヒトメタニューモウイルス感染症等

全数把握感染症発生状況 ()内は件数。

結核(26)、腸管出血性大腸菌感染症(2)、E型肝炎(1)、レジオネラ症(1)、アメーバ赤痢(1)、カルバペネム耐性腸内細菌科細菌感染症(1)、急性脳炎(1)、後天性免疫不全症候群(4)、水痘(入院例に限る。)(1)、梅毒(3)

定点把握感染症報告数(保健所別、年齢別)

○「グラフ総覧」は <http://www.pref.aichi.jp/eiseiken/2f/graph.pdf>

トピックス

◆インフルエンザ(図1)【3月18日警報解除】

すべての保健所(名古屋市は16保健所合計)で警報継続の指標(定点当たり報告数10)を下回ったことから、愛知県は3月18日にインフルエンザ警報を解除しました。

16週の定点当たり報告数は2.02、15週313人→16週394人(1.26倍)です。2014/2015シーズンに病原体定点等から寄せられた検体よりA型(AH3)及びB型(ビクトリア系統、山形系統)インフルエンザウイルスが検出されています。

【参考ページ】愛知県の「インフルエンザ警報」を解除します(愛知県)

<http://www.pref.aichi.jp/0000081499.html>

2014/15シーズンインフルエンザウイルス分離・検出情報

http://www.pref.aichi.jp/eiseiken/67f/infbunri14_15.html

保健所別・定点医療機関当たりのインフルエンザ報告数マップ

http://www.pref.aichi.jp/eiseiken/2f/influ_map_new.html

インフルエンザ情報ポータルサイト(愛知県)

<http://www.pref.aichi.jp/kenkotaisaku/influ/index.html>

A群溶血性レンサ球菌咽頭炎(図2)

16週の定点当たり報告数は2.21、15週283人→16週403人(1.42倍)です。

【参考ページ】A群溶血性レンサ球菌咽頭炎について

http://www.pref.aichi.jp/eiseiken/67f/a_youren.html

伝染性紅斑(図3)

16週の定点当たり報告数は0.21、15週23人→16週39人(1.70倍)です。

麻しん

2015年は4月22日現在、報告はありません。2014年総報告数は46件でした。

麻しん・風しん予防接種(MR)の定期予防接種の対象者は、第1期:生後12か月以上24か月未満の方、第2期:平成21年4月2日から平成22年4月1日の間に生まれた方です。対象の方は平成28年3月31日までに、早めに予防接種を受けましょう。

【参考ページ】

日本が麻しんの排除状態にあることが認定されました(厚生労働省)

<http://www.mhlw.go.jp/stf/houdou/0000079294.html>

麻しん患者調査事業における麻しん患者発生報告状況

http://www.pref.aichi.jp/eiseiken/2f/msl/msl_2014.html

疾患別ウイルス検出情報

<http://www.pref.aichi.jp/eiseiken/67f/prompt.html>

麻しん・風しんの予防接種は2回受けましょう

http://www.pref.aichi.jp/eiseiken/2f/hi_4.html

◆集団かぜの発生(健康対策課発表)

発表日	管轄保健所	ネットあいち URL
4月20日	瀬戸、春日井、知多	集団かぜの発生について(2014-2015シーズン) http://www.pref.aichi.jp/kenkotaisaku/influ/syuudankaze2.html http://www.pref.aichi.jp/kenkotaisaku/influ/ichiran.pdf

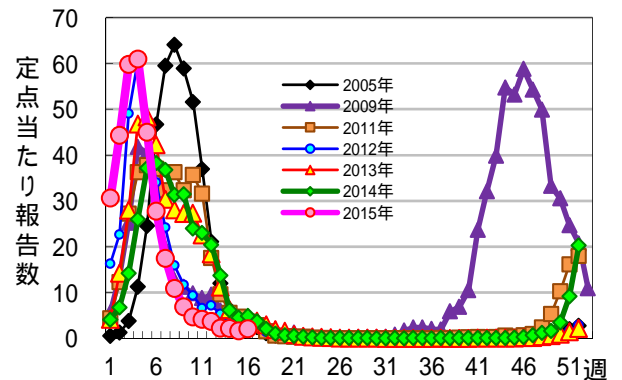


図1 インフルエンザ

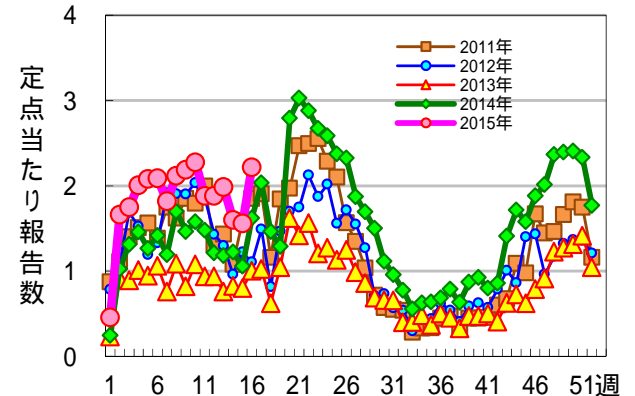


図2 A群溶血性レンサ球菌咽頭炎

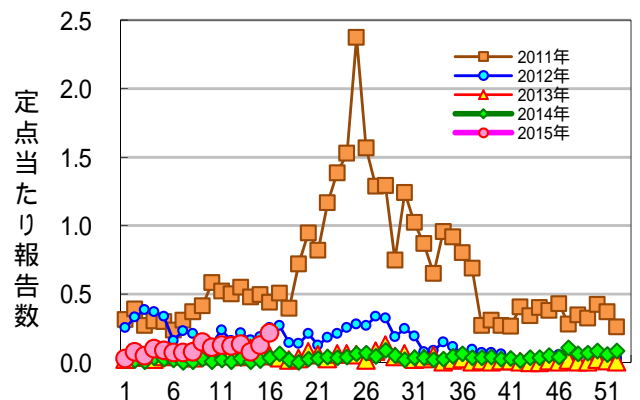


図3 伝染性紅斑

定点医療機関コメント(名古屋市除く)

尾張西部地区

- インフルエンザB型 13名
【稲沢市 愛知県厚生農業協同組合連合会稲沢厚生病院】
- 溶連菌感染症 7名
アデノウイルス感染症、伝染性紅斑 各3名
【江南市 みやぐちこどもクリニック】
- インフルエンザはB型1名でした。
手足口病やアデノウイルス感染症が見られる様になりました。
【犬山市 武内医院】
- 溶連菌感染症多発しています。
ヘルパンギーナ増えてきました。
インフルB型 5例 A型 1例
hMPV 6例
【岩倉市 医療法人なかよしこどもクリニック】
- 27歳女 病原大腸菌O18 検出されました。
溶連菌、手足口病散発です。
1歳女 突発性発疹
【清須市 丹羽医院】
- インフルエンザA型 1名
【津島市 医療法人参育会加藤医院】
- インフルエンザB型 1名
【弥富市 医療法人すずきこどもクリニック】

尾張東部地区

- インフルエンザA型 1名(特定の中学校で小流行があるようです。)
咽頭結膜熱 1歳女
その他溶連菌感染症、手足口病、突発疹等
【尾張旭市 医療法人誠和会佐伯小児科医院】
- ヒトメタ 3人
溶連菌 14人
【豊明市 こども元気クリニック】
- インフルエンザA型 1名
インフルエンザB型 0名
【長久手市 医療法人水野内科】
- 溶連菌 8例
B型インフルエンザ 6例
A型インフルエンザ 2例
【春日井市 朝宮こどもクリニック】
- インフルエンザはA型1例
【小牧市 志水こどもクリニック】
- インフルエンザB型 2名
【小牧市 医療法人心正会鈴木小児科】
- ロタウイルスが増えています。
アデノウイルスも散在しています。
インフルエンザB型 小児2名
【春日井市 春日井市民病院】
- インフルエンザ 3名 成人2名、小児1名
A型1名、B型2名でした。
【小牧市 小牧市民病院】
- インフルエンザB 2名
【半田市 医療法人林医院】
- インフルエンザB 1名
【南知多町 医療法人大岩医院】
- ロタウイルス 1歳男 8歳男 5歳女
アデノウイルス 5歳女
病原大腸菌O18(+)
ペロトキシン(-)
O157(+)
16歳男
溶連菌感染症が流行中です。
【大府市 まえはらこどもクリニック】
- インフルエンザA型 1名 B型 2名
アデノウイルス感染症 1名(2歳扁桃炎)
カンピロバクター腸炎 1名(12歳)
ロタウイルス胃腸炎 4名(保育園児が多い。
ワクチン接種済み2名)
【東海市 もしもしこどもクリニック】

西三河地区

- サルモネラO8群 10歳女
カンピロバクター 5歳男
【豊田市 星ヶ丘たなかこどもクリニック】
- インフルエンザ陽性B型 1名
【豊田市 愛知県厚生農業協同組合連合会足助病院】
- インフルエンザA型 4人
【岡崎市 にいのみ小児科】
- ヒトメタニューモウイルス 1歳女
病原性大腸菌O6(+) 9歳男
ロタ(便) 1歳男
インフルエンザはB型3例と多種感染症の流行あり
【岡崎市 花田こどもクリニック】
- インフルエンザB型 1名
【岡崎市 医療法人永坂内科医院】
- インフルエンザB型 3名
【岡崎市 医療法人志貴こどもクリニック】
- インフルエンザB型 1名
【岡崎市 医療法人糸洲医院ともキッズクリニック】
- インフルエンザ感染症 3例(すべてB型)
ロタウイルス感染症散見されます。
【岡崎市 竜美ヶ丘小児科】
- ヒトメタニューモウイルス 4名
【知立市 宮谷クリニック】
- インフルエンザ(A, B共)散発
【碧南市 永井小児クリニック】
- 感染性胃腸炎流行
インフルエンザ(A型2人、B型1人)
【西尾市 山岸クリニック】

東三河地区

- インフルエンザB型 3名
【豊橋市 医療法人羽柴クリニック】
- インフルエンザA型 2名
インフルエンザB型 1名
【豊川市 豊川市民病院】
- ロタウイルス胃腸炎が出ました。
ヒトメタニューモウイルスが増えてきました。
ヒトメタニューモ肺炎 7歳女
カンピロバクター腸炎 3歳女
【豊橋市 医療法人こどもの国大谷小児科】
- インフルエンザA型 2名 B型 1名
【豊川市 ささき小児科】

全数把握感染症発生状況（愛知県全体・保健所受理週別）2015年4月22日現在

一～三類感染症

＜関連リンク＞ 届出基準 <http://www.pref.aichi.jp/eiseiken/2f/todokedekijun150121.pdf>

結核（二類感染症）

報告保健所	2015年16週報告数			2015年総計(1～16週)		
	総数	喀痰塗抹検査 陽性者数再掲	無症状病原体 保有者再掲	総数	喀痰塗抹検査 陽性者数再掲	無症状病原体 保有者再掲
名古屋市(16保健所合計)	13	1	2	205	48	54
豊田市	1			14	4	2
豊橋市	1	1		26	4	14
岡崎市	1			13	5	
一宮	3	3		36	11	9
瀬戸	3		2	39	8	17
半田				10	3	2
春日井	1	1		18	6	1
豊川				10	3	2
津島				23	4	5
西尾				10	3	2
江南	1			18	4	7
新城				9	2	5
知多				13	3	4
清須	1		1	9	4	3
衣浦東部	1			20	10	2
合計	26	6	5	473	122	129

腸管出血性大腸菌感染症（三類感染症）

番号	報告保健所	年齢	性別	発病月日	初診月日	診定月日	備考
1	名古屋市	23歳	男	4/8	4/13	4/13	O157、VT1(+) VT2(+)
2	江南	64歳	男	-/-	4/12	4/12	O128、VT型不明 無症状病原体保有者

四類・五類感染症（全数把握）（推定感染経路、推定感染地域は確定も含む）

E型肝炎（四類感染症）

番号	報告保健所	年齢	性別	推定感染地域		
1	名古屋市	65歳	男	国内		

レジオネラ症（四類感染症）

番号	報告保健所	年齢	性別	病型	推定感染地域
1	瀬戸	77歳	男	肺炎型	国内

アメーバ赤痢（五類感染症）

番号	報告保健所	年齢	性別	病型	推定感染経路	推定感染地域
1	豊田市	59歳	男	腸管アメーバ症	不明	国内

カルバペネム耐性腸内細菌科細菌感染症（五類感染症）

番号	報告保健所	年齢	性別	推定感染経路	推定感染地域	90日以内の海外渡航歴
1	津島	67歳	男	以前からの保菌	国内	無

急性脳炎（五類感染症）

番号	報告保健所	年齢	性別	病型	推定感染地域
1	衣浦東部	5歳	女	インフルエンザウイルスB	国内

後天性免疫不全症候群（五類感染症）

番号	報告保健所	年齢	性別	病型	推定感染経路	推定感染地域
1	名古屋市	59歳	男	無症候性キャリア	性的接触	国内
2	名古屋市	50歳	女	AIDS	性的接触	不明
3	名古屋市	31歳	男	無症候性キャリア	性的接触	国内
4	豊橋市	44歳	男	無症候性キャリア	不明	不明

水痘（入院例に限る。）（五類感染症）

番号	報告保健所	年齢	性別	予防接種歴	推定感染地域
1	衣浦東部	18歳	女	有	国内

梅毒（五類感染症）

番号	報告保健所	年齢	性別	病型	推定感染経路	推定感染地域
1	名古屋市	19歳	男	早期顕症	性的接触	国内
2	名古屋市	47歳	女	早期顕症	性的接触	国内
3	名古屋市	53歳	男	無症候	性的接触	不明

