

# 愛知県感染症情報

AICHI Infectious Diseases Weekly Report

2014年52週 (12月4週 12/22~12/28)

愛知県感染症情報センター (愛知県衛生研究所内)

<http://www.pref.aichi.jp/eiseiken/kansen.html>

E-mail: [eiseiken@pref.aichi.lg.jp](mailto:eiseiken@pref.aichi.lg.jp)

連絡先: 052-910-5619 (企画情報部)

## 今週の内容

### トピックス

インフルエンザ、感染性胃腸炎、A群溶血性レンサ球菌咽頭炎、後天性免疫不全症候群、エボラ出血熱  
 病原体検出情報  
 定点医療機関コメント  
 インフルエンザ、感染性胃腸炎、RSウイルス感染症、溶血性レンサ球菌感染症、咽頭結膜熱等

全数把握感染症発生状況 ( )内は件数。

結核(35)、細菌性赤痢(1)、腸管出血性大腸菌感染症(1)、デング熱(1)、レジオネラ症(2)、ウイルス性肝炎(1)、カルバペネム耐性腸内細菌科細菌感染症(2)、クロイツフェルト・ヤコブ病(1)、後天性免疫不全症候群(2)、侵襲性インフルエンザ菌感染症(1)、侵襲性肺炎球菌感染症(4)、梅毒(3)、播種性クリプトコックス症(1)  
 定点把握感染症報告数(保健所別、年齢別)

「グラフ総覧」は <http://www.pref.aichi.jp/eiseiken/2f/graph.pdf>

## トピックス

### インフルエンザ(図1) 【1月6日警報発令】

知多、衣浦東部、豊田市保健所の定点当たり報告数が警報開始基準値(定点あたり30)を上回ったため、愛知県は警報を発令しました。52週の定点当たり報告数は20.23、51週1,788人 52週3,944人(2.21倍)です。2014/2015シーズンに病原体定点等から寄せられた検体よりA型(AH3)インフルエンザウイルスが検出されています。

#### 【参考ページ】

2014/15シーズンインフルエンザウイルス分離・検出情報

[http://www.pref.aichi.jp/eiseiken/67f/infbunri14\\_15.html](http://www.pref.aichi.jp/eiseiken/67f/infbunri14_15.html)

「インフルエンザ警報」を発令します!(1月6日発表)

<http://www.pref.aichi.jp/0000079188.html>

豊田市:インフルエンザ警報を発令します!(1月6日発表)

[http://www.city.toyota.aichi.jp/pressrelease/1275411\\_7011.html](http://www.city.toyota.aichi.jp/pressrelease/1275411_7011.html)

豊橋市:インフルエンザの流行状況(1月5日発表)

<http://www.city.toyohashi.lg.jp/item/21487.htm#ContentPane>

保健所別・定点医療機関当たりのインフルエンザ報告数マップ

[http://www.pref.aichi.jp/eiseiken/2f/influ\\_map\\_new.html](http://www.pref.aichi.jp/eiseiken/2f/influ_map_new.html)

インフルエンザ情報ポータルサイト(愛知県)

<http://www.pref.aichi.jp/kenkotaisaku/influ/index.html>

岡崎市:インフルエンザ、集団かぜの発生状況(12月25日更新)

<http://www.city.okazaki.aichi.jp/1100/1107/1146/p015469.html>

名古屋市:集団かぜによる学級閉鎖等の状況(12月19日更新)

<http://www.city.nagoya.jp/kurashi/category/15-7-3-3-11-0-0-0-0-0.html>

### 感染性胃腸炎(図2)

52週の定点当たり報告数は9.75、51週1,799人 52週1,775人(0.99倍)です。

### A群溶血性レンサ球菌咽頭炎

52週の定点当たり報告数は1.76、51週424人 52週320人(0.75倍)です。

### 後天性免疫不全症候群(図3)

2015年1月6日現在の2014年報告数は98件、病型別では無症候性キャリアが66件、AIDSが31件、その他が1件です。2013年の報告数は99件でした。

#### 【参考ページ】アイチエイズインフォメーション

<http://www.pref.aichi.jp/kenkotaisaku/aids/>

### エボラ出血熱

#### 【参考ページ】エボラ出血熱について(厚生労働省)

<http://www.mhlw.go.jp/bunya/kenkou/kekkaku-kansenshou19/ebola.html>

エボラ出血熱の国内発生を想定した医療機関における基本的な対応について(厚生労働省)

[http://www.mhlw.go.jp/bunya/kenkou/kekkaku-kansenshou19/di/20141121\\_01.pdf](http://www.mhlw.go.jp/bunya/kenkou/kekkaku-kansenshou19/di/20141121_01.pdf)

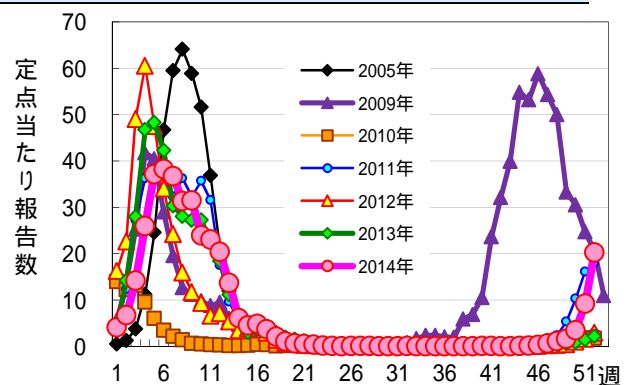


図1 インフルエンザ

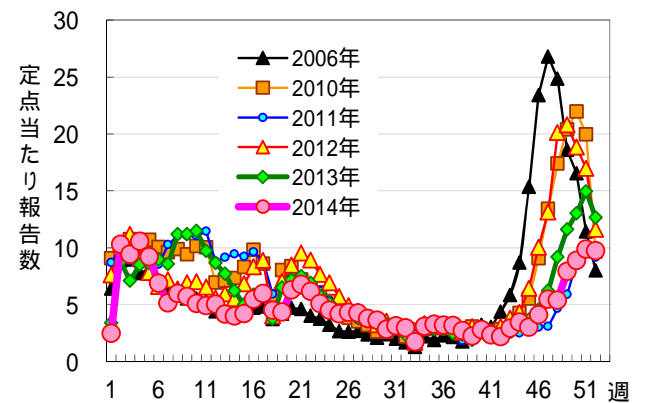


図2 感染性胃腸炎

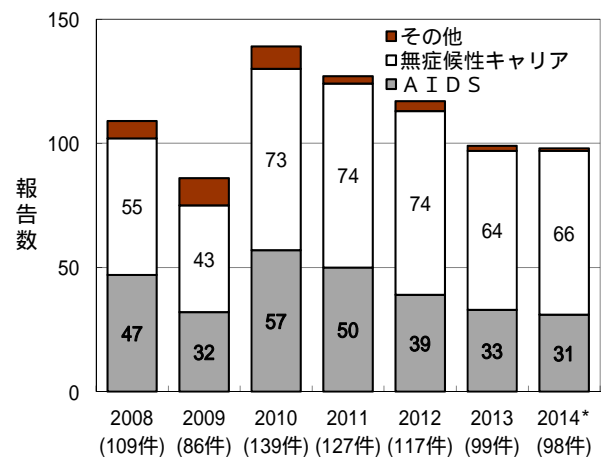


図3 後天性免疫不全症候群の年別・病型別報告数 (愛知県、診断週集計 \*2014年は2015年1月6日現在)

病原体検出情報 2014年疾患別ウイルス検出速報 (2014年12月31日現在)

	感染性胃腸炎	手足口病	ヘルパンギーナ	咽頭結膜熱	流行性角結膜炎	無菌性髄膜炎	脳炎・脳症	*インフルエンザ	**麻疹・風疹
患者数	263	58	48	13	31	42	17	195(33)	35(44)
CV-A2	-	-	3	-	-	1	-	-	-
CV-A4	2	2	17	-	-	-	-	-	-
CV-A6	-	2	1	-	-	-	-	-	-
CV-A10	-	2	5	-	-	-	-	-	1(0)
CV-A16	-	30	1	-	-	-	-	-	-
EV-71	-	1	-	-	-	-	-	-	-
CV-A9	-	-	-	-	-	-	-	-	3(0)
CV-B2	-	-	-	-	-	1	-	-	-
CV-B5	-	-	-	-	-	1	-	-	-
E-6	-	-	-	-	1	-	-	-	-
E-11	5	1	-	-	-	15	-	-	-
E-25	1	-	-	-	-	-	-	-	1(0)
E-30	-	-	-	-	-	2	-	-	-
HPeV-1	1	-	-	-	-	-	-	-	-
FluAH1pdm09	-	-	-	-	-	-	-	55	(1)
FluAH3	-	-	-	-	-	-	-	56(6)	-
FluB	-	-	-	-	-	-	-	52	1(0)
MuV	-	-	-	-	-	1	-	-	-
MeV	-	-	-	-	-	-	-	-	10(14)
HPIV-2	-	-	1	-	-	-	-	-	-
RUBV	-	-	-	-	-	-	-	-	2(0)
Reo-2	2	-	1	-	-	-	-	-	-
Rota A G1	2	-	-	-	-	-	-	-	-
Rota A G2	2	-	-	-	-	-	-	-	-
Rota A G9	3	-	-	-	-	-	-	-	-
NV-GI	2	-	-	-	-	-	-	-	-
NV-GII	68	-	-	-	-	-	1	-	-
SV	4	-	-	-	-	-	-	-	-
AstV	1	-	-	-	-	-	-	-	-
Ad-1	-	1	-	1	-	-	-	-	-
Ad-2	7	-	-	1	1	-	-	-	-
Ad-3	-	-	1	5	6	-	-	-	(1)
Ad-4	-	-	-	1	-	-	-	-	-
Ad-5	2	2	-	-	-	1	-	-	-
Ad-8	-	-	-	-	1	-	-	-	-
Ad-41	12	-	-	-	-	-	1	-	-
Ad-54	-	-	-	-	1	-	-	-	-
B19V	-	-	-	-	-	-	-	-	(1)
HSV-1	-	-	1	-	-	-	-	-	-
検査中	28	7	2	4	1	2	3	(27)	1(2)
陰性	134	12	15	1	20	18	12	32	16(25)

\*インフルエンザは2013/2014シーズンの検査結果、( )は2014/2015シーズンの結果

\*\*麻疹・風疹の( )内は病原体定点医療機関外からの患者数の別掲

略: ウイルス名(他の略名)

Ad: アデノウイルス、AstV: アストロウイルス、B19V: ヒトパルボウイルスB19、CV: コクサッキーウイルス(Cox.)、E: エコーウイルス、EV-71: エンテロウイルス71型、FluAH1pdm09: インフルエンザウイルスAH1pdm2009、FluAH3: A香港型インフルエンザウイルス、FluB: B型インフルエンザウイルス、HPeV: ヒトパレコウイルス、HPIV: ヒトパラインフルエンザウイルス、HSV-1: 単純ヘルペスウイルス1型、MeV: 麻疹ウイルス、MuV: ムンプスウイルス、NV: ノロウイルス、Reo-2: レオウイルス2型、Rota A: ロタウイルスA、RUBV: 風疹ウイルス、SV: サボウイルス

定点医療機関コメント（名古屋市除く）

尾張西部地区

インフルエンザ急増 すべてA型 26例  
ワクチン接種の児に比較的軽症例がみられる。  
RS、アデノ感染症もあります。

【一宮市 あさのこどもクリニック】  
感染性胃腸炎が目立つ。

【一宮市 後藤小児科医院】

インフルエンザA型 13名

【稲沢市 愛知県厚生農業協同組合連合会稲沢厚生病院】  
インフルエンザA型 6名

【稲沢市 野村小児科】

インフルエンザA型 7名

【稲沢市 こどものお医者さんおがわクリニック】

RS 1名、A群溶連菌 6名、水痘 3名でした。

インフルエンザA型が51名で、胃腸症状があることが多い気がします。

【犬山市 武内医院】

インフルエンザ増加しています。(A型 13名)  
アデノウイルス感染症、溶連菌感染症、感染性胃腸炎の流行も続いています。

【江南市 みやぐちこどもクリニック】

RS ウイルス感染、手足口病、溶連菌感染症  
続発中

インフルA型 12例と増加

【岩倉市 医療法人なかよしこどもクリニック】  
インフルエンザはA型のみ。

【清須市 丹羽医院】

A型インフルエンザ 27名でした。

【北名古屋市 田中クリニック】

インフルエンザA型 14名

【津島市 医療法人参育会加藤医院】

インフルエンザA型 6名

【弥富市 医療法人すずきこどもクリニック】

尾張東部地区

インフルエンザA型 8名

溶連菌感染症 流行持続

胃腸炎症状での受診多くみられました。

その他、手足口病、突発疹等

【尾張旭市 医療法人誠和会佐伯小児科医院】  
インフルエンザA型 8名

【長久手市 医療法人水野内科】

ノロ 1名

【豊明市 こども元気クリニック】

インフルエンザ流行っています。全てA型でした。

【日進市 みやがわクリニック】

インフルエンザA型が大流行です。

成人 37名(A型 37名)

小児 35名(A型 35名)

【春日井市 春日井市民病院】

インフルエンザ 増加

感染性胃腸炎 続発

RS ウイルス 増加

【春日井市 朝宮こどもクリニック】

インフルエンザ増加中

小児 20名、成人 36名 すべてA型

【小牧市 小牧市民病院】

感染性胃腸炎(ノロウイルスが多い?)が急増しました。

インフルエンザも増加しています。

【小牧市 志水こどもクリニック】

インフルエンザA 5人

感染性胃腸炎多いです。

【半田市 医療法人林医院】

インフルエンザA型 5人

【南知多町 医療法人大岩医院】

1歳未満のRS ウイルス感染症 4人

インフルエンザA 44人

【半田市 ひいらぎこどもクリニック】

インフルエンザA型 23名

アデノウイルス感染症 5名

ノロウイルス感染症 1名(2歳)

【東海市 もしもしこどもクリニック】

インフルエンザA型 15名

アデノウイルス 4名

今週初めから急にインフルエンザが増えました。

【大府市 まえはらこどもクリニック】

インフルエンザは全てA型です。

【東海市 こいで内科医院】

西三河地区

インフルエンザA(+) 8名

RSV(+) 4名

StrepA(+) 6名

【豊田市 星ヶ丘たなかこどもクリニック】

インフルエンザA型 23名

インフルエンザB型 1名

【豊田市 すくすくこどもクリニック】

インフルエンザA型 12名

【豊田市 愛知県厚生農業協同組合連合会足助病院】

インフルエンザA型 1名

【岡崎市 医療法人永坂内科医院】

病原大腸菌O6(+) 1歳女

インフルエンザ 20例で全例Aです。

【岡崎市 花田こどもクリニック】

インフルA 6例

1歳男 病原性大腸菌O8(+)VT(-)

カンピロバクター

7歳男 病原性大腸菌O1(+)VT(-)

【岡崎市 にいのみ小児科】

インフルエンザA型 14名

【岡崎市 医療法人川島小児科水野医院】

インフルエンザ 合計12名：全てA型

【岡崎市 栗屋医院】

インフルエンザ 全てA型

【岡崎市 医療法人志貴こどもクリニック】

A型インフルエンザ増加

【碧南市 永井小児クリニック】

すべてFluA+

【刈谷市 田和小児科医院】

インフルエンザA 27例、B 2例

【知立市 宮谷クリニック】

インフルエンザA型 38名

【西尾市 西尾市民病院】

アデノウイルス感染症 1歳男

【幸田町 とみた小児科】

インフルエンザは全てA型(11名)

【西尾市 山岸クリニック】

東三河地区

インフルエンザA型 117名(8か月から58歳まで分布、10~14歳が39名で最多、H1N1が1名(58歳男)あり)

【豊橋市 医療法人羽柴クリニック】

インフルエンザA型、感染性胃腸炎が流行中です。

【豊橋市 医療法人こどもの国大谷小児科】

インフルエンザA型 12名

【豊橋市 おだかの医院】

インフルA型 33名

【豊川市 ささき小児科】

インフルエンザA型 23名

【豊川市 豊川市民病院】

全数把握感染症発生状況（愛知県全体・保健所受理週別）2015年1月6日現在

一～三類感染症

<関連リンク> 届出基準 <http://www.pref.aichi.jp/eiseiken/2f/todokedekijun140919.pdf>

結核（二類感染症）

報告保健所	2014年52週報告数			2014年累計(1～52週)		
	総数	喀痰塗抹検査 陽性者数再掲	無症状病原体 保有者再掲	総数	喀痰塗抹検査 陽性者数再掲	無症状病原体 保有者再掲
名古屋市(16保健所合計)	16	5	4	753	197	201
豊田市	1			76	21	22
豊橋市				72	18	25
岡崎市				58	25	12
一宮	2		1	157	39	53
瀬戸	5	2		152	31	51
半田	1		1	36	15	10
春日井	2			81	19	14
豊川	2			57	18	13
津島	4	1	3	92	17	36
西尾	2	1	1	47	18	11
江南				57	19	12
新城				5	2	1
知多				85	21	23
清須				44	6	18
衣浦東部				101	25	28
合計	35	9	10	1873	491	530

細菌性赤痢（三類感染症）

番号	報告保健所	年齢	性別	発病月日	初診月日	診定月日	推定感染地域
1	名古屋市	34歳	男	12/17	12/20	12/22	南アフリカ

腸管出血性大腸菌感染症（三類感染症）

番号	報告保健所	年齢	性別	発病月日	初診月日	診定月日	備考
1	豊橋市	5歳	女	12/12	12/15	12/22	O111、VT1(+)

四類・五類感染症（全数把握）（推定感染経路、推定感染地域は確定も含む）

デング熱（四類感染症）

番号	報告保健所	年齢	性別	病型	推定感染地域
1	名古屋市	16歳	女	デング熱	フィリピン

レジオネラ症（四類感染症）

番号	報告保健所	年齢	性別	病型	推定感染地域
1	岡崎市	52歳	男	肺炎型	国内
2	江南	79歳	男	肺炎型	国内

ウイルス性肝炎（五類感染症）

番号	報告保健所	年齢	性別	病型	予防接種歴	推定感染経路	推定感染地域
1	衣浦東部	47歳	男	B型	無	不明	国内

カルバペネム耐性腸内細菌科細菌感染症（五類感染症）

番号	報告保健所	年齢	性別	推定感染経路	推定感染地域	90日以内の海外渡航歴
1	名古屋市	71歳	男	医療器具関連感染	国内	無
2	瀬戸	84歳	女	以前からの保菌	国内	無

クロイツフェルト・ヤコブ病（五類感染症）

番号	報告保健所	年齢	性別	病型
1	名古屋市	73歳	男	古典型

後天性免疫不全症候群（五類感染症）

番号	報告保健所	年齢	性別	病型	推定感染経路	推定感染地域
1	名古屋市	40歳	男	無症候性キャリア	性的接触	国内
2	名古屋市	26歳	男	無症候性キャリア	性的接触	国内

侵襲性インフルエンザ菌感染症（五類感染症）

番号	報告保健所	年齢	性別	予防接種歴	推定感染地域
1	衣浦東部	1歳	男	有	国内

侵襲性肺炎球菌感染症（五類感染症）

番号	報告保健所	年齢	性別	予防接種歴	推定感染地域
1	名古屋市	1歳	女	有	国内
2	豊川	90歳	男	不明	国内
3	江南	63歳	男	無	国内
4	衣浦東部	85歳	女	無	国内

梅毒（五類感染症）

番号	報告保健所	年齢	性別	病型	推定感染経路	推定感染地域
1	名古屋市	18歳	男	早期顕症	性的接触	国内
2	名古屋市	56歳	男	無症候	性的接触	国内
3	岡崎市	44歳	男	早期顕症	不明	国内

播種性クリプトコックス症（五類感染症）

番号	報告保健所	年齢	性別	推定感染原因・感染経路	推定感染地域
1	名古屋市	74歳	男	免疫不全	国内



