

# 愛知県感染症情報

AICHI Infectious Diseases Weekly Report

2014年4週 (1月4週 1/20~1/26)  
 愛知県感染症情報センター (愛知県衛生研究所内)  
<http://www.pref.aichi.jp/eiseiken/kansen.html>  
 E-mail: [eiseiken@pref.aichi.lg.jp](mailto:eiseiken@pref.aichi.lg.jp)  
 連絡先: 052-910-5619 (企画情報部)

## 今週の内容

### トピックス

インフルエンザ、集団かぜの発生について、  
 感染性胃腸炎、麻しん  
 定点医療機関コメント  
 インフルエンザ、感染性胃腸炎、溶血性レンサ  
 球菌感染症、咽頭結膜熱等

全数把握感染症発生状況 ( )内は件数。

結核(30)、腸管出血性大腸菌感染症(1)、レジオネ  
 ラ症(1)、アメーバ赤痢(4)、急性脳炎(1)、後天性  
 免疫不全症候群(2)、侵襲性肺炎球菌感染症(2)、梅毒(1)、麻しん(3)

定点把握感染症報告数 (保健所別、年齢別)

「グラフ総覧」は <http://www.pref.aichi.jp/eiseiken/2f/graph.pdf>

## トピックス

### インフルエンザ(図1) 【1月22日警報発令】

4週の定点当たり報告数は25.94、3週2,765人 4週5,058人(1.83倍)です。2013/2014シーズンに病原体定点等から寄せられた検体よりA型(AH3、AH1pdm09)及びB型(ビクトリア系統)インフルエンザウイルスが検出されています。

【参考ページ】"インフルエンザ警報"を発令します!(愛知県)

<http://www.pref.aichi.jp/0000068510.html>

インフルエンザ警報について(1月29日豊田市警報発令)

[http://www.city.toyota.aichi.jp/division/as00/as03/1252134\\_17451.html#keiho](http://www.city.toyota.aichi.jp/division/as00/as03/1252134_17451.html#keiho)

保健所別・定点医療機関当たりのインフルエンザ報告数マップ

[http://www.pref.aichi.jp/eiseiken/2f/influ\\_map\\_new.html](http://www.pref.aichi.jp/eiseiken/2f/influ_map_new.html)

2013/14シーズンインフルエンザウイルス分離・検出状況

[http://www.pref.aichi.jp/eiseiken/67f/infbunri13\\_14.html](http://www.pref.aichi.jp/eiseiken/67f/infbunri13_14.html)

平成25年度 今冬のインフルエンザ総合対策について

<http://www.mhlw.go.jp/bunya/kenkou/infuenza/>

### 集団かぜの発生について(健康対策課発表)

発表日	管轄保健所	ネットあいち URL
1月22日	瀬戸、半田、春日井、江南、新城、衣浦東部	集団かぜの発生について(2013-2014シーズン) <a href="http://www.pref.aichi.jp/kenkotaisaku/influ/syudankaze2.html">http://www.pref.aichi.jp/kenkotaisaku/influ/syudankaze2.html</a> <a href="http://www.pref.aichi.jp/kenkotaisaku/influ/ichiran.pdf">http://www.pref.aichi.jp/kenkotaisaku/influ/ichiran.pdf</a>
1月23日	西尾、江南、師勝、衣浦東部	
1月24日	瀬戸、江南、知多、師勝	
1月25日	春日井、江南	
1月27日	瀬戸、半田、春日井、豊川、津島、西尾、江南、新城、知多、衣浦東部	【参考ページ】インフルエンザ情報ポータルサイト(愛知県) <a href="http://www.pref.aichi.jp/kenkotaisaku/influ/index.html">http://www.pref.aichi.jp/kenkotaisaku/influ/index.html</a>
1月28日	一宮、瀬戸、春日井、津島、西尾、江南、師勝、衣浦東部	

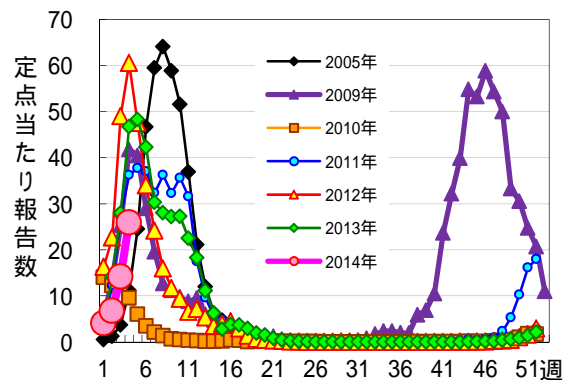


図1 インフルエンザ

### 感染性胃腸炎(図2)

4週の定点当たり報告数は10.54、3週1,707人 4週1,918人です。保健所別では、津島が警報レベル(定点あたり20.0人以上)です。

【参考ページ】疾患別ウイルス検出情報

<http://www.pref.aichi.jp/eiseiken/67f/prompt.html>

ノロウイルス感染症と嘔吐下痢症の集団発生(1月14日更新)

<http://www.pref.aichi.jp/eiseiken/67f/nlv.html>

ノロウイルスに関するQ&A(11月26日更新)

<http://www.mhlw.go.jp/topics/syokuchu/dl/131011.pdf>

### 麻しん(1月29日現在)

愛知県の2014年の麻しん報告数は7件(0歳1名、1歳1名、2歳以上15歳未満3名、15歳以上2名)で、予防接種歴別みると、接種歴無5件、不明2件です。麻しんの診断時には発生届と併せて、患者検体の提出をお願いいたします。

【参考ページ】麻しん患者調査事業における麻しん患者発生報告状況

[http://www.pref.aichi.jp/eiseiken/2f/msl\\_2013.html](http://www.pref.aichi.jp/eiseiken/2f/msl_2013.html)

麻しん・風しんの予防接種は2回受けましょう

[http://www.pref.aichi.jp/eiseiken/2f/hi\\_4.html](http://www.pref.aichi.jp/eiseiken/2f/hi_4.html)

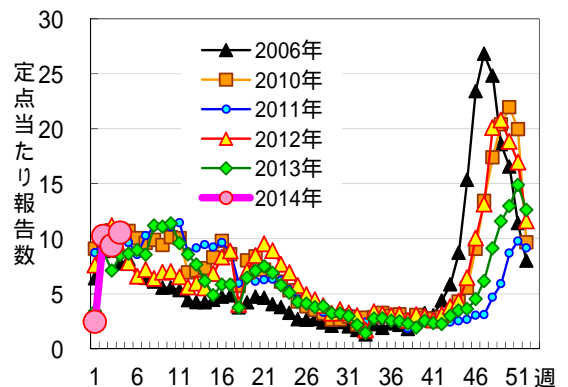


図2 感染性胃腸炎

定点医療機関コメント(名古屋市除く)

尾張西部地区

インフルエンザ増加A型 22人、B型 2人  
7割はワクチン接種歴あり

【一宮市 あさのこどもクリニック】

インフルエンザ 全例A型

【一宮市 後藤小児科医院】

インフルエンザA型 11人、B型 1人

【一宮市 水野医院】

インフルエンザA型 4人、B型 14人

【稲沢市 愛知県厚生農業協同組合連合会尾西病院】

インフルエンザ すべてA型

【稲沢市 医療法人野村整形外科】

インフルエンザ 34名(A型20名、B型14名)

感染性胃腸炎 多い

手足口病、水痘、アデノウイルス 散発

【稲沢市 こどものお医者さんおがわクリニック】

A型インフルエンザ 27名(H1N1は4名)、

B型インフルエンザ 7名、溶連菌 4名、RSウイルス 10名、アデノウイルス 3名、胃腸炎が続いていますが、白色便のものがああります。

【犬山市 武内医院】

インフルエンザ 43名(A型40名、B型3名)、  
アデノウイルス、溶連菌感染症も少し目立ちます。

【江南市 みやぐちこどもクリニック】

インフルエンザA型 49名、B型 1名

溶連菌 散発 RSウイルス 散発

【岩倉市 医療法人なかよしこどもクリニック】

インフルエンザA 16名 インフルエンザB 1名

【北名古屋市 田中クリニック】

84歳男 病原大腸菌(O121)検出

インフルエンザが増え続けています。(B型3名 残りはA型 11名)

アデノウイルス 4歳男

【清須市 丹羽医院】

インフルエンザA型 10名、インフルエンザB型 2名

【津島市 医療法人参育会加藤医院】

インフルエンザA型 20名、インフルエンザB型 3名でした。

【愛西市 医療法人谷本医院】

インフルエンザB型 3歳女2名、6歳男1名

【弥富市 医療法人すずきこどもクリニック】

尾張東部地区

インフルエンザ増加傾向です。

A型 37名、B型 4名(当直時の罹患者数23名で、幼児、学童がほとんどでした。)

その他、水痘、溶連菌、感染性胃腸炎は少なくなりました。

【尾張旭市 医療法人誠和会佐伯小児科医院】

インフA型 40人、B型 5人

水痘 5人、溶連菌 3人

【豊明市 こども元気クリニック】

インフルエンザB型は1名でした。

30~40歳台の成人発症が多い傾向です。

【日進市 おぎす内科クリニック】

インフルエンザA型 12名 インフルエンザB型 0名

【長久手市 医療法人水野内科】

インフルエンザが増えています。成人44件(A型43件、B型1件) 小児23件(A型22件、B型1件)

【春日井市 春日井市民病院】

A型インフルエンザ 11例、B型インフルエンザ 2例、感染性胃腸炎 多数続発中

【春日井市 朝宮こどもクリニック】

インフルエンザ13例うち1例のみB型

【春日井市 竹内医院】

インフルエンザ 110名 小児27名 成人83名 B型6名以外はA型です。

【小牧市 小牧市民病院】

インフルエンザが増加、B型も4例みられました。  
感染性胃腸炎では、ノロウイルスもみられます。

【小牧市 志水こどもクリニック】

インフルエンザA型 男9名 女13名

インフルエンザB型 男1名 女1名

感染性胃腸炎も相変わらず多いです。

【小牧市 医療法人心正会鈴木小児科】

インフルエンザが増加してきました。ほとんどがA型で3名B型でした。

【春日井市 かがわこどもクリニック】

インフルエンザA 16名 インフルエンザB 1名

【半田市 医療法人林医院】

インフルエンザA型 17名

【南知多町 医療法人大岩医院】

インフルエンザA 12名 インフルエンザB 1名

【半田市 ひいらぎこどもクリニック】

インフルエンザA型 16名

インフルエンザB型 4名

インフルエンザ少しずつ増えてきました。

胃腸炎もまだまだです。

【大府市 まえはらこどもクリニック】

インフルエンザA型 21名 B型 3名

RSウイルス感染症 3名(3か月~7か月)

ノロウイルス胃腸炎 2名

【東海市 もしもこどもクリニック】

インフルエンザは全てA型です。

【東海市 こいで内科医院】

西三河地区

イムノエース RSV Neo(+) 1歳男  
StrepA(+) 3歳女、6歳男  
イムノエースFlu A(+) 10名  
イムノエースFlu B(+) 3歳男、6歳女、8歳女  
【豊田市 星ヶ丘たなかこどもクリニック】  
インフルエンザA型 22人  
インフルエンザB型 1人(15歳女)  
【豊田市 すくすくこどもクリニック】  
インフルエンザA型 3名  
インフルエンザB型 3名  
【豊田市 愛知県厚生農業協同組合連合会足助病院】  
インフルエンザA 66例 B 19例  
【岡崎市 花田こどもクリニック】  
インフルエンザA 15名 H1N1 2009 7名  
【岡崎市 にいのみ小児科】  
インフルエンザ(A型 47名 B型 3名)  
【岡崎市 医療法人川島小児科水野医院】  
インフルエンザ感染症徐々に増えています。  
A型が80%です。  
【岡崎市 竜美ヶ丘小児科】  
インフルエンザA型 10名 B型 1名  
【岡崎市 医療法人永坂内科医院】

インフルエンザA 35名 B 7名  
【岡崎市 医療法人深田小児科】  
4歳5か月男 発熱5日目受診 インフルエンザBと溶連菌 混合感染  
【岡崎市 小児科延寿堂杉浦医院】  
インフルエンザ 計25名(A型 16名 B型9名)  
【岡崎市 栗屋医院】  
インフルエンザA型 16名 B型 2名  
【岡崎市 医療法人志貴こどもクリニック】  
A型インフルエンザ 増加  
感染性胃腸炎・アデノウイルス感染症も目立ちます。  
【碧南市 永井小児クリニック】  
インフルエンザA 26名 B 1名  
【刈谷市 田和小児科医院】  
咽頭結膜熱 5名  
【知立市 宮谷クリニック】  
A型インフルエンザ 40人  
B型インフルエンザ 11人と急増  
【西尾市 山岸クリニック】

東三河地区

インフルエンザA型 47名 うち24名が(H1N1)2009、B型 3名、合計50名(20歳以上が34名)  
【豊橋市 医療法人羽柴クリニック】  
園で咽頭結膜熱が流行しています。  
インフルエンザA型流行中。  
インフルエンザB型も時々います。  
【豊橋市 医療法人こどもの国大谷小児科】  
インフルエンザA型 19名、B型 1名  
【豊橋市 おだかの医院】  
6歳女 マイコプラズマ肺炎  
【豊橋市 医療法人野村小児科】

インフルエンザA型 20名、B型 1名  
【豊橋市 医療法人杉浦内科】  
インフルエンザA型 22名 B型1名  
【豊川市 豊川市民病院】  
病原性大腸菌O1 1歳男  
インフルエンザA型 30名 B型 1名  
【豊川市 ささき小児科】  
インフルエンザA型 57名 B型 2名  
【田原市 愛知県厚生農業協同組合連合会渥美病院】

全数把握感染症発生状況（愛知県全体・保健所受理週別）2014年1月29日現在

一～三類感染症

<関連リンク> 届出基準 <http://www.pref.aichi.jp/eiseiken/2f/todokedeki jun131014.pdf>

結核（二類感染症）

報告保健所	2014年4週報告数			2014年総計(1～4週)		
	総数	喀痰塗抹検査 陽性者数再掲	無症状病原体 保有者再掲	総数	喀痰塗抹検査 陽性者数再掲	無症状病原体 保有者再掲
名古屋市(16保健所合計)	16	6	4	42	14	8
豊田市				2	1	
豊橋市				6	1	1
岡崎市						
一宮	3	1		6	2	
瀬戸	3	1		12	2	3
半田				2	1	1
春日井	2			6	1	1
豊川				3	1	
津島				1	1	
西尾	2	2		5	3	2
江南	1		1	2		1
新城						
知多	2	1		6	2	
師勝	1			2		
衣浦東部				4	1	1
合計	30	11	5	99	30	18

腸管出血性大腸菌感染症（三類感染症）

番号	報告保健所	年齢	性別	発病月日	初診月日	診定月日	備考
1	名古屋市	45歳	女	- / -	1月16日	1 / 23	O157、VT1(+) 無症状病原体保有者

四類・五類感染症（全数把握）（推定感染経路、推定感染地域は確定も含む）

レジオネラ症（四類感染症）

番号	報告保健所	年齢	性別	病型	推定感染地域
1	名古屋市	78歳	男	肺炎型	国内

アメーバ赤痢（五類感染症）

番号	報告保健所	年齢	性別	病型	推定感染経路	推定感染地域
1	名古屋市	76歳	男	腸管アメーバ症	経口	国内
2	名古屋市	38歳	男	腸管アメーバ症	性的接触	国内
3	名古屋市	36歳	男	腸管アメーバ症	性的接触	国内
4	豊川	29歳	男	腸管アメーバ症	不明	国内

急性脳炎（五類感染症）

番号	報告保健所	年齢	性別	病型	推定感染地域
1	名古屋市	1歳	男	病原体不明	国内

後天性免疫不全症候群（五類感染症）

番号	報告保健所	年齢	性別	病型	推定感染経路	推定感染地域
1	名古屋市	53歳	男	無症候性キャリア	性的接触	国内
2	名古屋市	37歳	男	AIDS	性的接触	国内

侵襲性肺炎球菌感染症（五類感染症）

番号	報告保健所	年齢	性別	予防接種歴	推定感染地域
1	豊田市	93歳	女	無	国内
2	衣浦東部	71歳	女	無	国内

梅毒（五類感染症）

番号	報告保健所	年齢	性別	病型	推定感染経路	推定感染地域
1	衣浦東部	27歳	女	無症候	性的接触	国内

麻しん（五類感染症）

番号	報告保健所	年齢	性別	予防接種歴	推定感染地域
1	衣浦東部	29歳	女	無	国内
2	衣浦東部	0歳6か月	女	無	国内
3	衣浦東部	48歳	男	不明	国内

愛知県感染症情報

2014年4週(2014年1月20日～2014年1月26日)

愛知県衛生研究所

	定点数					インフルエンザ 定点	小児科定点										眼科定点		基幹定点						
	インフル エンザ	小児 科	眼科	S T D	基 幹	インフル エンザ <small>(鳥インフルエンザ及び インザ等感染症を除く。)</small> 新型インフル	R S ウ ィ ル ス 感 染 症	咽 頭 結 膜 熱	A 群 溶 血 性 レ ン サ 球 菌 咽 頭 炎	感 染 性 胃 腸 炎	水 痘	手 足 口 病	伝 染 性 紅 斑	突 発 性 発 し ん	百 日 咳	ヘル パ ン ギ ー ナ	流 行 性 耳 下 腺 炎	急 性 出 血 性 結 膜 炎	流 行 性 角 結 膜 炎	細 菌 性 髄 膜 炎	無 菌 性 髄 膜 炎	マイ コ プ ラ ズ マ 肺 炎	クラ ミ ジ ア 肺 炎  (オウ ム 病 を 除 く。)	<small>(病原体がロ タ ウ ィ ル ス で あ る も の に 限 る。)</small> 感 染 性 胃 腸 炎	イン フル エン ザ に よ る 入 院 患 者
愛知県 (保健所別)																									
愛知県 (名古屋市含む)	195	182	35	54	15	5,058	99	94	265	1,918	194	14	6	83	1	1	44	2	4	0	0	4	0	1	41
総数 (名古屋市を除く)	125	112	24	39	12	3,796	61	60	223	1,257	162	11	2	65	1	1	32	2	3	0	0	3	0	0	39
名古屋市(16保健所)	70	70	11	15	3	1,262	38	34	42	661	32	3	4	18			12		1			1		1	2
瀬戸	9	9	2	3	1	286	3	3	22	108	8	2		8			1								6
津島	7	7	2	2	1	192	2	4	28	181	9			5			2								
師勝	4	4	1	1		83		1	21	2	3		1				1	1							
一宮	16	12	3	4	1	357	7	1	25	111	9	6		9	1										
春日井	9	9	2	3	1	442	10	5	27	126	21	2		4		1	2					1			2
江南	6	6	1	2		152	14	7	16	60	1		1	4			1		2						
半田	6	6	1	2	1	131	1	1	4	72	4			4											4
知多	7	7	2	2		175	3	2	13	91	9						3	1							
岡崎市	11	7	2	4	1	350	1		15	53	25			7			7								
衣浦東部	13	13	2	4	1	637	3	17	19	119	22	1		3			5								8
西尾	5	5	1	2	1	187		2	3	90	4			2			1		1						6
豊田市	9	9	2	4	1	335	4	11	11	98	18			2			2								3
豊橋市	12	8	2	4	1	263	4	6	16	69	12			5			1					2			6
豊川	9	8	1	2	1	196	9		3	77	17			12			6								4
新城	2	2			1	10																			

\*2013年第1週から愛知県の基幹定点数は名古屋市の変更により14から15になりました。

