

愛知県感染症情報

AICHI Infectious Diseases Weekly Report

2013年51週 (12月3週 12/16~12/22)

愛知県感染症情報センター (愛知県衛生研究所内)

<http://www.pref.aichi.jp/eiseiken/kansen.html>

E-mail: eiseiken@pref.aichi.lg.jp

連絡先: 052-910-5619 (企画情報部)

今週の内容

トピックス

インフルエンザ、感染性胃腸炎、RSウイルス感染症、咽頭結膜熱

定点医療機関コメント

インフルエンザ、感染性胃腸炎、RSウイルス感染症、溶血性レンサ球菌感染症、咽頭結膜熱等

全数把握感染症発生状況 ()内は件数。

結核(36)、レジオネラ症(1)、アメーバ赤痢(2)、ウイルス性肝炎(1)、後天性免疫不全症候群(1)、侵襲性インフルエンザ菌感染症(1)、梅毒(1)

定点把握感染症報告数 (保健所別、年齢別)

○「グラフ総覧」は <http://www.pref.aichi.jp/eiseiken/2f/graph.pdf>

トピックス

◆インフルエンザ

51週の定点当たり報告数は1.35と、流行開始基準(1.0)以上となりました。

50週161人→51週264人(1.64倍)です。2013/2014シーズンに病原体定点等から寄せられた検体よりA香港型(AH3)及びB型(ビクトリア系統)インフルエンザウイルスが検出されています。

【参考ページ】"インフルエンザ"の流行期に入りました!(12月25日発表)

<http://www.pref.aichi.jp/0000057292.html>

保健所別・定点医療機関当たりのインフルエンザ報告数マップ

http://www.pref.aichi.jp/eiseiken/2f/influ_map_new.html

<速報>愛知県で2013/14シーズンに初めて分離されたB型インフルエンザウイルス(Victoria系統)の性状

<http://www.nih.go.jp/niid/ja/flu-m/flu-iasrs/4120-pr4063.html>

インフルエンザ情報ポータルサイト

<http://www.pref.aichi.jp/kenkotaisaku/influ/>

平成25年度 今冬のインフルエンザ総合対策について

<http://www.mhlw.go.jp/bunya/kenkou/influenza/>

感染性胃腸炎(図1)

51週の定点当たり報告数は14.88、50週2,360人→51週2,709人(1.15倍)です。保健所別では、津島、春日井、知多、西尾、豊橋市及び豊川が警報レベル(定点あたり20.0人以上)です。

【参考ページ】疾患別ウイルス検出情報

<http://www.pref.aichi.jp/eiseiken/67f/prompt.html>

ノロウイルス感染症と嘔吐下痢症の集団発生(11月28日更新)

<http://www.pref.aichi.jp/eiseiken/67f/nlv.html>

感染性胃腸炎の流行について(豊橋市11月25日発表)

http://www.city.toychashi.aichi.jp/hodou/cgi-bin/index.cgi?#hodou_detail&id=3526

ノロウイルスに関するQ&A(11月26日更新)

<http://www.mhlw.go.jp/topics/syokuchu/dl/131011.pdf>

RSウイルス感染症(図2)

51週の定点当たり報告数は1.03、50週212人→51週188人(0歳89名、1歳60名、2歳18名、3歳14名、4歳4名、5歳1名、6歳以上2名)で、2歳未満の報告数が全体の79%を占めています。

【参考ページ】「RSウイルス感染症に関するQ&A」(9月25日)

http://www.mhlw.go.jp/bunya/kenkou/kekkaku-kansenshou19/rs_qa.html

感染症週報2013年第36号<注目すべき感染症>RSウイルス感染症

<http://www.nih.go.jp/niid/ja/rs-virus-m/rs-virus-idwrc/3972-idwrc-1336-01.html>

◆咽頭結膜熱(図3)

51週の定点当たり報告数は0.75、50週109人→51週137人(1.26倍)です。

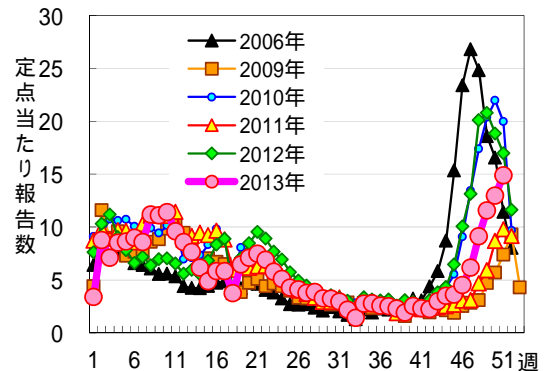


図1 感染性胃腸炎

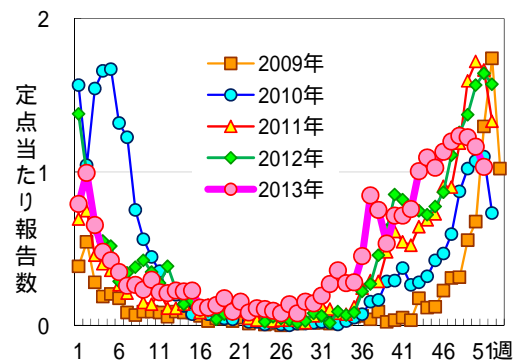


図2 RSウイルス感染症

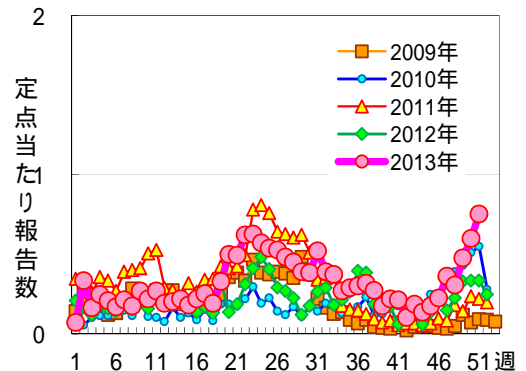


図3 咽頭結膜熱

定点医療機関コメント（名古屋市除く）

尾張西部地区

- ノロウイルス感染性胃腸炎 4歳女1名
【稲沢市 愛知県厚生農業協同組合連合会尾西病院】
- アデノウイルス感染症 2名(1名は咽頭結膜熱
2歳男、1名は滲出性扁桃炎 1歳男)
【稲沢市 こどものお医者さんおがわクリニック】
- 嘔吐を主訴とする胃腸炎とアデノウイルス、
A群溶連菌感染症が目立ちます。
溶連菌感染症は培養検査で11名でした。
RSウイルス感染症も4名と増加してきました。
【犬山市 武内医院】
- 感染性胃腸炎、アデノウイルス感染症流行続
いています。
溶連菌感染症増加しています。
【江南市 みやぐちこどもクリニック】
- 咽頭結膜熱 多発
RSウイルス感染症散発
インフルエンザはまだありません。
【岩倉市 医療法人なかよしこどもクリニック】
- 溶連菌感染症 3歳男、4歳男
胃腸カゼが多発して居ります。
【清須市 丹羽医院】

尾張東部地区

- A型インフルエンザ 1名(成人)
アデノウイルス感染症見られます。(咽頭結
膜熱 7歳男子)
溶連菌感染症も多くみられました。
夏カゼ様の症例、数例あり
【尾張旭市 医療法人誠和会佐伯小児科医院】
- 感染性胃腸炎急増中
インフル3名はA型でした。
【日進市 おぎす内科クリニック】
- 感染性胃腸炎多数続発中
A型インフルエンザ1例
RSウイルス・アデノウイルス感染症続発中
【春日井市 朝宮こどもクリニック】
- 5歳女 3歳女 アデノ検出
インフルエンザ プライムチェックにてA
型検出 名古屋への電車通勤者
【春日井市 竹内医院】
- RSウイルス感染、溶連菌感染、感染性胃腸炎
が目立ちます。
【小牧市 志水こどもクリニック】
- 感染性胃腸炎が多いです。
【小牧市 医療法人心正会鈴木小児科】
- 感染性胃腸炎が急増しております。
【春日井市 かがわこどもクリニック】
- RSウイルス感染症が多いです。アデノウイル
スが散見します。
【春日井市 春日井市民病院】
- ウイルス性胃腸炎が多いです。
【大府市 まえはらこどもクリニック】
- RSウイルス感染症 5名(0歳2名、1歳2名、
3歳1名)
ウイルス性胃腸炎多くなりました。
ノロウイルス胃腸炎 3名(1歳 2歳 9歳)
病原性大腸菌O1 1名(1歳)
インフルエンザA型 2名
【東海市 もしもしこどもクリニック】

西三河地区

- StrepA(+) 6名
イムノエースアデノ(+) 4歳男1名
イムノエースFluA(+) 31歳男1名
【豊田市 星ヶ丘たなかこどもクリニック】
- インフルエンザA型 4名
【豊田市 すくすくこどもクリニック】
- インフルエンザ 3名A型
【岡崎市 栗屋医院】
- インフルエンザ 4名ともA型
【岡崎市 医療法人志貴こどもクリニック】
- インフルエンザA型 4名 B型 1名
感染性胃腸炎が目立ちます。
【岡崎市 医療法人川島小児科水野医院】
- インフルエンザウイルス感染症 3名 すべてA型
その他特記すべきことはありません。
【岡崎市 竜美ヶ丘小児科】
- アデノ(咽) 5歳男
インフルエンザは2例とともにA型
【岡崎市 花田こどもクリニック】
- 胃腸炎 依然として流行しています。
当院でインフルエンザA初めて出ました。(16歳男)
【西尾市 山岸クリニック】
- インフルエンザA型 1名、B型 1名
【西尾市 西尾市民病院】

東三河地区

- インフルエンザB型 1名(43歳女)
【豊橋市 医療法人羽柴クリニック】
- アデノウイルス感染症が保育園で流行中
RSウイルス感染症が時々います。
【豊橋市 医療法人こどもの国大谷小児科】
- インフルエンザAが増えてきました。
【豊橋市 あずまだこどもクリニック】
- A型インフルエンザ 4名
【豊橋市 医療法人山本内科】
- インフルエンザA型 4名
【豊川市 豊川市民病院】
- 病原性大腸菌O15 男3歳
【豊川市 ささき小児科】

全数把握感染症発生状況（愛知県全体・保健所受理週別）2013年12月25日現在

一～三類感染症

<関連リンク> 届出基準 <http://www.pref.aichi.jp/eiseiken/2f/todokedeki jun131014.pdf>

結核（二類感染症）

報告保健所	2013年51週報告数			2013年総計(1～51週)		
	総数	喀痰塗抹検査 陽性者数再掲	無症状病原体 保有者再掲	総数	喀痰塗抹検査 陽性者数再掲	無症状病原体 保有者再掲
名古屋市(16保健所合計)	18	5	5	789	214	185
豊田市	4	2	1	76	20	20
豊橋市	1		1	63	13	23
岡崎市				58	13	16
一宮	2	1	1	121	40	30
瀬戸	5			143	28	31
半田				64	25	22
春日井	1			91	32	10
豊川				54	8	11
津島	2	2		90	27	29
西尾				42	18	8
江南				66	12	19
新城				7	3	
知多	2	1		99	33	35
師勝				26	3	9
衣浦東部	1			105	39	17
合計	36	11	8	1,894	528	465

四類・五類感染症（全数把握）（推定感染経路、推定感染地域は確定も含む）

● レジオネラ症（四類感染症）

番号	報告保健所	年齢	性別	病型	推定感染地域
1	江南	86歳	男	肺炎型	国内

アメーバ赤痢（五類感染症）

番号	報告保健所	年齢	性別	病型	推定感染経路	推定感染地域
1	名古屋市	40歳	男	腸管アメーバ症	経口	タイ、ミャンマー
2	名古屋市	56歳	男	腸管アメーバ症	経口、性的接触	国内

● ウイルス性肝炎（五類感染症）

番号	報告保健所	年齢	性別	病型	推定感染経路	推定感染地域
1	豊田市	5歳	男	その他(EBウイルス)	不明	国内

● 後天性免疫不全症候群（五類感染症）

番号	報告保健所	年齢	性別	病型	推定感染経路	推定感染地域
1	名古屋市	42歳	男	その他	性的接触	国内

侵襲性インフルエンザ菌感染症（五類感染症）

番号	報告保健所	年齢	性別	予防接種歴	推定感染地域
1	衣浦東部	90歳	男	不明	国内

梅毒（五類感染症）

番号	報告保健所	年齢	性別	病型	推定感染経路	推定感染地域
1	名古屋市	66歳	男	無症候	不明	国内

愛知県感染症情報

2013年51週(2013年12月16日～2013年12月22日)

愛知県衛生研究所

	定点数					インフルエンザ 定点	小児科定点										眼科定点		基幹定点						
	インフル エンザ	小児科	眼科	STD	基幹	インフル エンザ (鳥インフルエンザ及び 新型インフル エンザ等感染症を除く。)	RSウイルス感染症	咽頭結膜熱	A群溶血性レンサ球菌咽頭炎	感染性胃腸炎	水痘	手足口病	伝染性紅斑	突発性発しん	百日咳	ヘルパンギーナ	流行性耳下腺炎	急性出血性結膜炎	流行性角結膜炎	細菌性髄膜炎	無菌性髄膜炎	マイコプラズマ肺炎	クラミジア肺炎 (オウム病を除く。)	感染性胃腸炎 (病原体がロタウイルスであるものに限る。)	インフルエンザによる入院患者
愛知県 (保健所別)																									
愛知県 (名古屋市含む)	195	182	35	54	14	264	188	137	257	2,709	228	31	2	89	1	5	75	0	12	0	0	6	1	1	1
総数 (名古屋市を除く)	125	112	24	39	12	186	132	107	208	1,967	186	24	0	67	1	4	58	0	7	0	0	6	1	1	1
名古屋市(16保健所)	70	70	11	15	2	78	56	30	49	742	42	7	2	22		1	17		5						
瀬戸	9	9	2	3	1	14	6	22	23	119	16	4		2		1	2								
津島	7	7	2	2	1	8	4	1	40	234	18			4			6						1		
師勝	4	4	1	1		2			7	23	1														
一宮	16	12	3	4	1	6	13	3	13	164	8	6		7				1							
春日井	9	9	2	3	1	6	25	12	19	211	19	4		6		1	2					1			
江南	6	6	1	2			9	20	24	68	4	3		6			1		4						
半田	6	6	1	2	1	6	9	2	1	115	10			3			1								
知多	7	7	2	2		2	10	2	13	141	3	1		4			7								
岡崎市	11	7	2	4	1	25	7	2	21	133	18			7			8								
衣浦東部	13	13	2	4	1	38	12	21	16	199	36	2		7			9		2						
西尾	5	5	1	2	1	3	4		3	113	4	1		1			12							1	
豊田市	9	9	2	4	1	36	4	15	16	118	18	2		6	1	1	6								
豊橋市	12	8	2	4	1	29	13	5	6	164	16	1		5			1					5			1
豊川	9	8	1	2	1	8	16	2	6	165	15			9		1	3								
新城	2	2			1	3																			

*2013年10月14日から基幹定点における感染性胃腸炎(病原体がロタウイルスであるものに限る。)のサーベイランス開始に伴い、「感染性胃腸炎(病原体がロタウイルスであるものに限る。)」欄を追加しました。

