

# 愛知県感染症情報

AICHI Infectious Diseases Weekly Report

2013年46週 (11月2週 11/11~11/17)

愛知県感染症情報センター (愛知県衛生研究所内)

<http://www.pref.aichi.jp/eiseiken/kansen.html>

E-mail: [eiseiken@pref.aichi.lg.jp](mailto:eiseiken@pref.aichi.lg.jp)

連絡先: 052-910-5619 (企画情報部)

## 今週の内容

### トピックス

RSウイルス感染症、感染性胃腸炎、風しん・先天性風しん症候群・麻しん、インフルエンザ  
病原体検出情報  
定点医療機関コメント  
感染性胃腸炎、RSウイルス感染症、手足口病、インフルエンザ、マイコプラズマ肺炎、溶血性レンサ球菌感染症等

全数把握感染症発生状況 ( )内は件数。

結核(32)、腸管出血性大腸菌感染症(3)、マラリア(1)、アメーバ赤痢(2)、ウイルス性肝炎(1)、侵襲性肺炎球菌感染症(1)、梅毒(1)、風しん(3)  
定点把握感染症報告数 (保健所別、年齢別)

「グラフ総覧」は <http://www.pref.aichi.jp/eiseiken/2f/graph.pdf>

## トピックス

### RSウイルス感染症(図1)

46週の定点当たり報告数は1.13、45週187人、46週206人で(0歳85名、1歳69名、2歳36名、3歳8名、4歳8名)で、2歳未満の報告数が全体の75%を占めています。

【参考ページ】「RSウイルス感染症に関するQ&A」(平成25年9月25日)

[http://www.mhlw.go.jp/bunya/kenkou/kekaku-kansenshou19/rs\\_qa.html](http://www.mhlw.go.jp/bunya/kenkou/kekaku-kansenshou19/rs_qa.html)

感染症週報 2013年第36号 <注目すべき感染症> RSウイルス感染症

<http://www.nih.go.jp/niid/ja/rs-virus-m/rs-virus-idwrc/3972-idwrc-1336-01.html>

### 感染性胃腸炎(図2)

46週の定点当たり報告数は4.50、45週655人、46週819人(1.25倍)です。

【参考ページ】疾患別ウイルス検出情報

<http://www.pref.aichi.jp/eiseiken/67f/prompt.html>

### 風しん・先天性風しん症候群・麻しん(図3) (11月20日現在)

愛知県の2013年の風しん報告数は、6件増加して367件(男性290名、女性77名:10歳未満10名、10歳代31名、20歳代110名、30歳代116名、40歳代69名、50歳以上31名)で、予防接種歴別にみると、接種歴無101件、有28件、不明238件です。先天性風しん症候群報告数は2件、麻しん報告数は23件です。麻しんの診断時には発生届と併せて、患者検体の提出をお願いいたします。

【参考ページ】

麻しん患者調査事業における麻しん患者発生報告状況

[http://www.pref.aichi.jp/eiseiken/2f/msl/msl\\_2013.html](http://www.pref.aichi.jp/eiseiken/2f/msl/msl_2013.html)

麻しん・風しんの予防接種は2回受けましょう

[http://www.pref.aichi.jp/eiseiken/2f/hi\\_4.html](http://www.pref.aichi.jp/eiseiken/2f/hi_4.html)

<速報> 渡航歴のない麻疹集団発生からのB3型麻疹ウイルス検出 愛知県

<http://www.nih.go.jp/niid/ja/measles-m/measles-iasrs/3991-pr4052.html>

「先天性風疹症候群に関するQ&A」(9月30日更新)

<http://www.nih.go.jp/niid/ja/crsqa.html>

「風疹流行および先天性風疹症候群の発生に関するリスクアセスメント第二版」(9月30日更新)

<http://www.nih.go.jp/niid/ja/rubella-m-111/2145-rubella-related/3980-rubella-ra-2.html>

### インフルエンザ

46週の定点当たり報告数は0.11、45週9人、46週22人(2.4倍)です。

【参考ページ】

保健所別・定点医療機関当たりのインフルエンザ報告数マップ

[http://www.pref.aichi.jp/eiseiken/2f/influ\\_map\\_new.html](http://www.pref.aichi.jp/eiseiken/2f/influ_map_new.html)

インフルエンザの発生状況について

<http://www.pref.aichi.jp/0000008888.html>

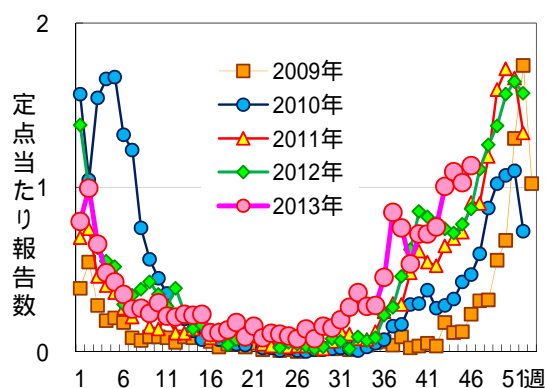


図1 RSウイルス感染症

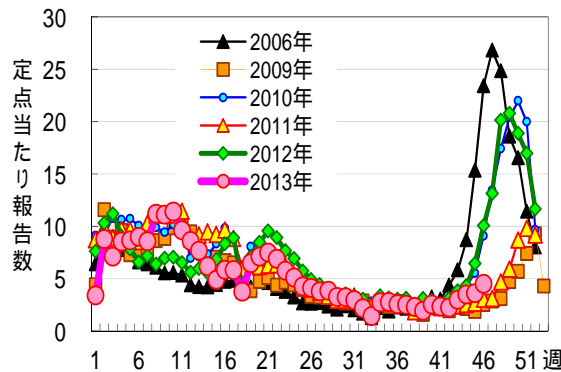


図2 感染性胃腸炎

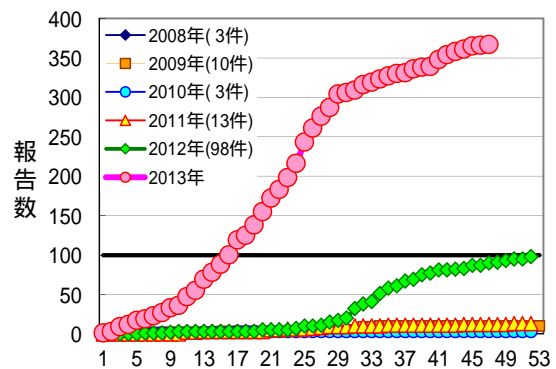


図3 風しん累積報告数 診断週 (愛知県、2008年~2013年 11月20日現在)

病原体検出情報 2013年疾患別ウイルス検出速報 (2013年11月15日現在)

	感染性胃腸炎	手足口病	ヘルパンギーナ	咽頭結膜熱	流行性角結膜炎	無菌性髄膜炎	脳炎・脳症	*インフルエンザ	**麻疹・風疹
患者数	207	101	38	13	19	40	16	188(1)	49(39)
CV-A4	-	-	1	-	-	-	-	-	-
CV-A5	-	1	7	-	-	-	-	-	-
CV-A6	-	39	6	-	1	-	-	-	1
CV-A8	-	1	8	-	-	-	-	-	-
CV-A16	-	2	-	-	-	-	-	-	(1)
EV-71	-	22	1	-	-	8	-	-	-
CV-A9	-	1	-	-	-	-	-	-	(1)
CV-B3	1	-	-	-	-	2	-	-	-
E-6	-	-	-	-	-	2	-	-	-
E-18	1	-	-	-	-	2	-	-	-
E-30	1	-	-	-	-	1	-	-	-
FluAH1pdm09	-	-	-	-	-	-	-	6	-
FluAH3	-	-	-	-	-	-	-	106	-
FluB	-	-	-	-	-	-	-	55	(2)
MeV	-	-	-	-	-	-	-	-	14(4)
RSV	-	-	-	-	-	-	-	-	(2)
RUBV	-	-	-	-	-	-	-	-	8(12)
Rota A	3	-	-	-	-	-	-	-	-
Rota A G1	66	-	-	-	-	-	3	-	-
Rota A G3	3	-	-	-	-	-	-	-	-
NV-GI	1	-	-	-	-	-	-	-	-
NV-GII	60	-	-	-	-	-	2	-	-
SV	5	-	-	-	-	-	1	-	-
AstV	3	-	-	-	-	-	-	-	-
Ad-1	-	-	-	2	-	-	-	-	-
Ad-2	13	-	-	2	-	-	-	-	2(2)
Ad-3	4	-	-	4	-	-	-	-	(1)
Ad-4	-	-	-	2	6	-	-	-	-
Ad-5	1	-	-	1	1	-	-	-	-
Ad-41	13	-	-	-	-	-	-	-	-
B19V	-	-	-	-	-	-	-	-	1(1)
HSV-2	-	-	-	-	-	-	-	-	(1)
検査中	20	8	2	-	2	4	1	(1)	1(2)
陰性	63	27	13	2	9	21	10	21	22(11)

\*インフルエンザは2012/2013シーズンの検査結果、( )は2013/2014シーズンの結果

\*\*麻疹・風疹の( )内は病原体定点医療機関外からの患者数の別掲

略: ウイルス名(他の略名)

Ad: アデノウイルス、AstV: アストロウイルス、B19V: ヒトパルボウイルスB19、CV: コクサッキーウイルス、E: エコーウイルス、EV-71: エンテロウイルス71型、FluAH1pdm09: インフルエンザウイルスA(H1)2009、FluAH3: A香港型インフルエンザウイルス、FluB: B型インフルエンザウイルス、HSV: 単純ヘルペスウイルス、MeV: 麻疹ウイルス、NV: ノロウイルス、Rota A: ロタウイルス A、RSV: RSウイルス、RUBV: 風疹ウイルス、SV: サポウイルス

定点医療機関コメント（名古屋市除く）

尾張西部地区

先週分から 10 歳女 カンピロバクター

11 歳女、12 歳男 カンピロバクター

【一宮市 あさのこどもクリニック】

上気道炎が多い

【一宮市 後藤小児科医院】

夏かぜの様な胃腸炎が見られます。

手足口病も 2 名ありました。

喉頭炎ありますが RS ウイルス感染症は減少してきました。

【犬山市 武内医院】

感染性胃腸炎増加しています。

感染症は少なくおちついています。

【江南市 みやぐちこどもクリニック】

RS ウイルス感染症散発

手足口病も散発

【岩倉市 医療法人なかよしこどもクリニック】

3 歳男 アデノウイルス

溶連菌感染症 3 名(3 歳女、4 歳女、7 歳女)

ムンプス 5 歳男

【清須市 丹羽医院】

尾張東部地区

ヘルパンギーナが 1 例みられました。

その他突発疹等

【尾張旭市 医療法人誠和会佐伯小児科医院】

アデノウイルス感染症が多い。

【豊明市 こども元気クリニック】

手足口病があります。

【春日井市 春日井市民病院】

A 型インフルエンザ出ました。(某小学校にて流行のきざしあり)

RS ウイルス感染症、水痘増加

【春日井市 朝宮こどもクリニック】

溶連菌感染が目立ちます。

【小牧市 志水こどもクリニック】

インフルエンザ A 14 歳男

サルモネラ属(+) O7 群 38 歳男

【半田市 医療法人林医院】

1 歳男 RS ウイルス(+)

10 歳女 マイコプラズマ

【大府市 まえはらこどもクリニック】

RS ウイルス感染症 2 名(ともに 2 歳)

手足口病 2 名(1 歳 5 歳)

【東海市 もしもしこどもクリニック】

西三河地区

StrepA(+) 7 歳男

【豊田市 星ヶ丘たなかこどもクリニック】

アデノ咽女 3 歳

アデノ咽男 4 歳

目立った流行はありません。

【岡崎市 花田こどもクリニック】

マイコ気管支炎 1 例(5 歳)

【刈谷市 田和小児科医院】

サルモネラ菌 6 歳男(O7 群)

【幸田町 とみた小児科】

東三河地区

RS ウイルス感染症流行中

感染性胃腸炎が流行中

【豊橋市 医療法人こどもの国大谷小児科】

インフルエンザ A 型 1 名

【田原市 愛知県厚生農業協同組合連合会渥美病院】

全数把握感染症発生状況（愛知県全体・保健所受理週別）2013年11月20日現在

一～三類感染症

<関連リンク> 届出基準 <http://www.pref.aichi.jp/eiseiken/2f/todokedeki jun131014.pdf>

結核（二類感染症）

報告保健所	2013年46週報告数			2013年総計(1～46週)		
	総数	喀痰塗抹検査 陽性者数再掲	無症状病原体 保有者再掲	総数	喀痰塗抹検査 陽性者数再掲	無症状病原体 保有者再掲
名古屋市(16保健所合計)	12		6	711	191	162
豊田市	1			60	13	15
豊橋市	2	1		58	13	20
岡崎市				56	13	16
一宮	2			114	36	29
瀬戸	6	2	1	127	26	29
半田				54	23	18
春日井	1		1	83	30	9
豊川				50	8	9
津島				78	22	25
西尾	2		1	36	13	6
江南	2		1	55	10	17
新城				6	3	
知多				87	27	34
師勝	1		1	22	3	6
衣浦東部	3	1		97	35	16
合計	32	4	11	1,694	466	411

腸管出血性大腸菌感染症（三類感染症）

番号	報告保健所	年齢	性別	発病月日	初診月日	診定月日	備考
1	名古屋市	1歳	男	11/11	11/11	11/13	O103、VT1(+)
2	一宮	30歳	女	11/6	11/8	11/11	O157、VT1(+) VT2(+)
3	知多	62歳	女	11/11	11/12	11/15	O26、VT1(+)

四類・五類感染症（全数把握）（推定感染経路、推定感染地域は確定も含む）

マラリア（四類感染症）

番号	報告保健所	年齢	性別	病型	推定感染地域
1	春日井	26歳	女	卵形	ウガンダ

アメーバ赤痢（五類感染症）

番号	報告保健所	年齢	性別	病型	推定感染経路	推定感染地域
1	名古屋市	45歳	男	腸管アメーバ症	不明	国内
2	一宮	77歳	男	腸管アメーバ症	性的接触	国内

ウイルス性肝炎（五類感染症）

番号	報告保健所	年齢	性別	病型	推定感染経路	推定感染地域
1	春日井	16歳	男	B型	性的接触	国内

侵襲性肺炎球菌感染症（五類感染症）

番号	報告保健所	年齢	性別	予防接種歴	推定感染地域
1	名古屋市	79歳	女	無	国内

梅毒（五類感染症）

番号	報告保健所	年齢	性別	病型	推定感染経路	推定感染地域
1	新城	78歳	女	無症候	不明	国内

風しん（五類感染症）

番号	報告保健所	年齢	性別	予防接種歴	推定感染地域
1	名古屋市	28歳	女	不明	国内
2	名古屋市	40歳	男	不明	国内
3	名古屋市	34歳	男	無	国内

愛知県感染症情報

2013年46週(2013年11月11日～2013年11月17日)

愛知県衛生研究所

	定点数					インフルエンザ 定点	小児科定点										眼科定点		基幹定点							
	インフル エンザ	小児科	眼科	S T D	基 幹	インフル エンザ (鳥インフルエンザ及び 新型インフル エンザ等感染症を除く。)	RS ウイルス感染症	咽 頭 結 膜 熱	A 群 溶 血 性 レ ン サ 球 菌 咽 頭 炎	感 染 性 胃 腸 炎	水 痘	手 足 口 病	伝 染 性 紅 斑	突 発 性 発 し ん	百 日 咳	ヘル パ ン ギ ー ナ	流 行 性 耳 下 腺 炎	急 性 出 血 性 結 膜 炎	流 行 性 角 結 膜 炎	細 菌 性 髄 膜 炎	無 菌 性 髄 膜 炎	マイ コ プ ラ ズ マ 肺 炎	クラ ミ ジ ア 肺 炎 (オウ ム 病 を 除 く。)	感 染 性 胃 腸 炎 (病 原 体 が ロ タ ウ イ ル ス で あ る も の に 限 る。)	イン フル エン ザ に よ る 入 院 患 者	
愛知県 (保健所別)																										
愛知県 (名古屋市含む)	195	182	35	54	14	22	206	41	142	819	159	68	1	86	0	3	72	1	2	0	1	8	2	0	1	
総数 (名古屋市を除く)	125	112	24	39	12	18	131	32	105	595	128	61	0	62	0	2	54	1	2	0	1	8	2	0	1	
名古屋市(16保健所)	70	70	11	15	2	4	75	9	37	224	31	7	1	24		1	18									
瀬戸	9	9	2	3	1		18	14	4	41	6	1	10		1	1										
津島	7	7	2	2	1		5		10	84	9	4	7			3						2	2			
師勝	4	4	1	1					4	9	1					2										
一宮	16	12	3	4	1		17	2	15	34	5	8	5			3					1	2				
春日井	9	9	2	3	1	3	14	2	11	18	21	11	3			3										
江南	6	6	1	2			5	3	7	31	4	9	4			1	1	1								
半田	6	6	1	2	1	4	7		2	23	7	1	4													
知多	7	7	2	2		1	8	1	5	18	8	3	2			2										
岡崎市	11	7	2	4	1	1	6	1	13	34	19	1	4			12										
衣浦東部	13	13	2	4	1	3	13	4	7	36	15	6	8			9										
西尾	5	5	1	2	1		1		6	20	3		3			11										
豊田市	9	9	2	4	1	1	7	4	6	35	8	2	3			3										
豊橋市	12	8	2	4	1	4	17	1	10	146	19	13	2		1	1						4			1	
豊川	9	8	1	2	1	1	13		5	66	3	2	7			3		1								
新城	2	2			1																					

\*2013年10月14日から基幹定点における感染性胃腸炎(病原体がロタウイルスであるものに限る。)のサーベイランス開始に伴い、「感染性胃腸炎(病原体がロタウイルスであるものに限る。)」欄を追加しました。

愛知県感染症情報

2013年46週(2013年11月11日～2013年11月17日)

愛知県衛生研究所

年齢階層 (名古屋を除く)	インフルエンザ定点	小児科定点											眼科定点		基幹定点					
	インフルエンザ (鳥インフルエンザ及び 新型インフルエンザ等感染症を除く。)	RSウイルス感染症	咽頭結膜熱	A群溶血性レンサ球菌咽頭炎	感染性胃腸炎	水痘	手足口病	伝染性紅斑	突発性発しん	百日咳	ヘルパンギーナ	流行性耳下腺炎	急性出血性結膜炎	流行性角結膜炎	細菌性髄膜炎	無菌性髄膜炎	マイコプラズマ肺炎	クラミジア肺炎 (オウム病を除く。)	感染性胃腸炎 (病原体がロタウイルスであるものに限る。)	インフルエンザによる入院患者
計	18	131	32	105	595	128	61	0	62	0	2	54	1	2	0	1	8	2	0	1
～6ヶ月	1	37			5	2	1		1											
～12ヶ月		19		2	45	4	4		28											
0歳																				
1歳	1	39	6	3	85	18	20		31		1	5	1							
2歳		24	2	4	73	20	11		1			4				1				
3歳		6	5	9	76	21	5		1			5								
4歳		6	3	19	62	16	7					6					1			
5歳	1		4	10	47	21	4				1	6								
6歳			2	12	38	9	5					12								
7歳			6	16	18	6						2								
8歳			2	8	19	7	1					4								
9歳	1		1	5	14	1						1								
5歳～9歳																	2			
10歳～14歳	3			13	43	3	2					7								
15歳～19歳	1		1	2	11															
20歳～				2	59		1					2								
20歳～29歳	4																2			
30歳～39歳	1												1					1		
40歳～49歳	1												1				1			
50歳～59歳	1															1	1			
60歳～69歳	1																			
70歳～																				
70歳～79歳	1																			
80歳以上	1																1			1