

# 愛知県感染症情報

2013年11週 (3月2週 3/11~3/17)

愛知県感染症情報センター (愛知県衛生研究所内)

<http://www.pref.aichi.jp/eiseiken/kansen.html>

E-mail: [eiseiken@pref.aichi.lg.jp](mailto:eiseiken@pref.aichi.lg.jp)

連絡先: 052-910-5619 (企画情報部)

AICHI Infectious Diseases Weekly Report

## 今週の内容

### トピックス

インフルエンザ、集団かぜの発生について、  
風しん・麻しん  
病原体検出情報  
定点医療機関コメント  
インフルエンザ、感染性胃腸炎、マイコプラズマ肺炎、  
溶連菌感染症 等

全数把握感染症発生状況 ( )内は件数。

結核(30)、腸管出血性大腸菌感染症(1)、レジオネラ  
症(1)、アメーバ赤痢(1)、急性脳炎(2)、劇症型溶血性  
レンサ球菌感染症(1)、後天性免疫不全症候群(3)、梅毒  
(2)、風しん(9)

定点把握感染症報告数 (保健所別、年齢別)

「グラフ総覧」は <http://www.pref.aichi.jp/eiseiken/2f/graph.pdf>

## トピックス

### インフルエンザ(図1) 【1月16日警報発令】

11週の定点当たり報告数は22.51、2013年10週5,317人 2013年11週4,390人(0.83倍)です。2012/2013シーズンに病原体定点から寄せられた検体よりA型(AH3、AH1pdm09)及びB型(山形系統、ビクトリア系統)、集団かぜ患者検体よりA香港型(AH3)及びB型(山形系統、ビクトリア系統)インフルエンザウイルスが検出されています。

【参考ページ】“インフルエンザ警報”を発令します!(愛知県)

<http://www.pref.aichi.jp/0000057684.html>

保健所別・定点医療機関当たりのインフルエンザ報告数マップ

[http://www.pref.aichi.jp/eiseiken/2f/infllu\\_map\\_new.html](http://www.pref.aichi.jp/eiseiken/2f/infllu_map_new.html)

2012/13シーズンインフルエンザウイルス分離・検出状況

[http://www.pref.aichi.jp/eiseiken/67f/infbunri12\\_13.html](http://www.pref.aichi.jp/eiseiken/67f/infbunri12_13.html)

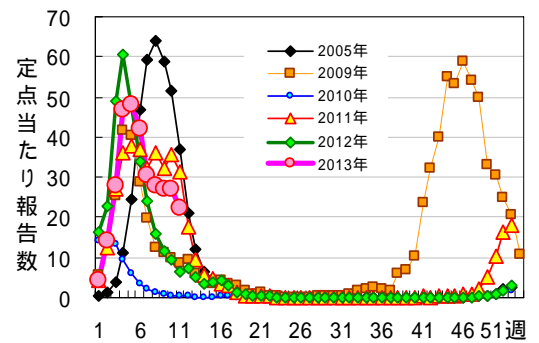


図1 インフルエンザ

### 集団かぜの発生について(健康対策課発表)

発表日	管轄保健所	ネットあいち URL
3月14日	瀬戸、江南、知多、衣浦東部	集団かぜの発生について(2012-2013シーズン) <a href="http://www.pref.aichi.jp/kenkotaisaku/infllu/syudankaze2.html">http://www.pref.aichi.jp/kenkotaisaku/infllu/syudankaze2.html</a> <a href="http://www.pref.aichi.jp/kenkotaisaku/infllu/ichiran.pdf">http://www.pref.aichi.jp/kenkotaisaku/infllu/ichiran.pdf</a> 【参考ページ】インフルエンザ情報ポータルサイト(愛知県) <a href="http://www.pref.aichi.jp/kenkotaisaku/infllu/index.html">http://www.pref.aichi.jp/kenkotaisaku/infllu/index.html</a>
3月15日	江南	
3月18日	一宮、瀬戸、半田、西尾、江南	
3月21日	知多	

### 風しん(図2)・麻しん

愛知県の2013年の風しん報告数は、3月21日現在45件(男性35名、女性10名:10歳未満1名、10歳代1名、20歳代13名、30歳代19名、40歳代8名、50歳代3名)です。平成24年度の麻しん風しんの第2・3・4期予防接種対象者は、第2期:平成18年4月2日~平成19年4月1日に生まれた者、第3期:平成11年4月2日~平成12年4月1日に生まれた者(中学1年生相当)、第4期:平成6年4月2日~平成7年4月1日に生まれた者(高校3年生相当)です。第3期・4期定期接種対象者の追加措置は平成25年3月31日で終了します。未接種者は早めに接種しましょう。

【参考ページ】麻しん・風しんの予防接種は2回受けましょう

[http://www.pref.aichi.jp/eiseiken/2f/hi\\_4.html](http://www.pref.aichi.jp/eiseiken/2f/hi_4.html)

疾患別ウイルス検出情報

<http://www.pref.aichi.jp/eiseiken/67f/prompt.html>

麻しん患者調査事業における麻しん患者発生報告状況

[http://www.pref.aichi.jp/eiseiken/2f/msl/msl\\_2013.html](http://www.pref.aichi.jp/eiseiken/2f/msl/msl_2013.html)

風疹発生動向調査(国立感染症研究所)

<http://www.nih.go.jp/niid/images/idsc/disease/rubella/2013pdf/rube13-10.pdf>

「先天性風しん症候群の発生予防等を含む風しん対策の一層の徹底について」の一部改正について(厚生労働省)

<http://www.mhlw.go.jp/bunya/kenkou/kekaku-kansenshou21/dl/130226.pdf>

麻しんに関する特定感染症予防指針 一部改正(厚生労働省)平成25年4月1日適用

<http://www.mhlw.go.jp/bunya/kenkou/kekaku-kansenshou21/dl/241214a.pdf>

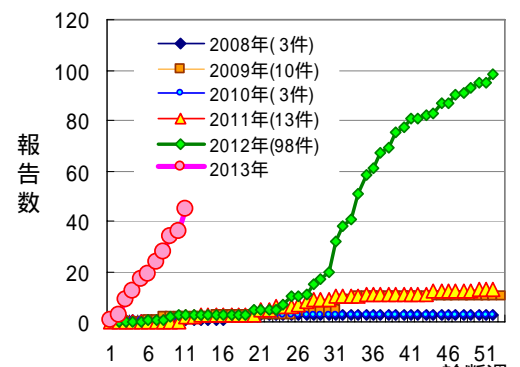


図2 風しん累積報告数

(愛知県、2008年~2013年11週、3月21日現在)

病原体検出情報 - 2012 年疾患別ウイルス検出速報 - (2013 年 3 月 15 日現在)

	感染性胃腸炎	手足口病	ヘルパンギーナ	咽頭炎・扁桃炎	流行性角結膜炎	無菌性髄膜炎	髄炎・脳症	*インフルエンザ	*麻疹・風疹
患者数	339	16	51	11	56	45	30	200	66(50)
PV-1	1								
PV-2	2								
CV-A2			10						
CV-A4	5		28	1		1			(2)
CV-A6		2							
CV-A8			2						
CV-A10		2		1					
CV-A16		5							
EV-71		3							
CV-A9	1					1			
CV-B4	1		1			3			
CV-B5	1					3			
E-3	1					1			(1)
E-6	3					6			
E-7	3					3	4		1
E-17						1			
HPeV-1	3					1			1
FluAH3								139	
FluB							1	37	1
MeV									19(6)
RSV									1
RUBV									5(10)
RotaA	5								
RotaA G1	31								
RotaA G2	4								
RotaA G3	26								
RotaA G9	8								
NV-G	2								
NV-G	142								
SV	10								
AstV	8								
Ad-1	1			2					
Ad-2	12	1		4					
Ad-3	2			1	1				(1)
Ad-4	1				1				(1)
Ad-5	4			1					
Ad-31	1								
Ad-41	13								
Ad-56					4				
B19V									4(1)
検査中									
陰性	114	4	10	1	50	26	25	24	34(28)

\*インフルエンザは 2011/2012 シーズンの検査結果。

\*\*麻疹・風疹の( )内は病原体定点医療機関以外からの患者数の別掲。

略：ウイルス名(他の略名) Ad：アデノウイルス、AstV：アストロウイルス、B19V：ヒトパルボウイルス B19、CV：コクサッキーウイルス (Cox.)、E：エコーウイルス、EV-71：エンテロウイルス 71 型、FluAH3：A 香港型インフルエンザウイルス、FluB：B 型インフルエンザウイルス、HPeV：ヒトパレコウイルス、MeV：麻疹ウイルス、NV：ノロウイルス、PV：ポリオウイルス、Rota A：A 群ロタウイルス、RSV：RS ウイルス、RUBV：風疹ウイルス、SV：サボウイルス

関連ページ 1) 「疾患別ウイルス検出情報」<http://www.pref.aichi.jp/eiseiken/67f/prompt.html>

2) 「2011/12 シーズンインフルエンザウイルス分離・検出状況」

[http://www.pref.aichi.jp/eiseiken/67f/infbunri11\\_12.html](http://www.pref.aichi.jp/eiseiken/67f/infbunri11_12.html)

3) 「麻しん患者調査事業における麻しん患者発生報告状況」

[http://www.pref.aichi.jp/eiseiken/2f/msl/msl\\_2012.html](http://www.pref.aichi.jp/eiseiken/2f/msl/msl_2012.html)

4) 「麻疹ウイルス分離・検出速報」(国立感染症研究所感染症情報センター)

<http://www.nih.go.jp/niid/ja/iasr-measles.html>

病原体検出情報 - 2013年疾患別ウイルス検出速報 - (2013年3月15日現在)

	感染性腸胃腸炎	手足口病	ヘルペス	咽頭結膜熱	流行性角結膜炎	無菌性髄膜炎	脳炎・脳症	*インフルエンザ	**麻疹
患者数	42			2	6	6	2	117	4(11)
FluAH1pdm09								5	
FluAH3								67	
FluB								25	(1)
MeV									2
RUBV									1(5)
Rota A G1	16								
NV-G	15								
SV	1								
AstV	2								
Ad-2	2			1					
Ad-41	1								
B19V									1
検査中	13			1	6	4		12	(4)
陰性	2					2	2	8	(1)

\*インフルエンザは2012/2013シーズンの検査結果

\*\*麻疹の( )内は病原体定点医療機関以外からの患者数の別掲。

略：ウイルス名（他の略名）

Ad：アデノウイルス、AstV：アストロウイルス、B19V：ヒトパルボウイルス B19、FluAH1pdm09：インフルエンザウイルス A(H1)2009、FluAH3：A 香港型インフルエンザウイルス、FluB：B 型インフルエンザウイルス、MeV：麻疹ウイルス、NV：ノロウイルス、Rota A：A 群ロタウイルス、RUBV：風疹ウイルス

関連ページ 1) 「疾患別ウイルス検出情報」

<http://www.pref.aichi.jp/eiseiken/67f/prompt.html>

2) 「2012/13シーズンインフルエンザウイルス分離・検出状況」

[http://www.pref.aichi.jp/eiseiken/67f/infbunri12\\_13.html](http://www.pref.aichi.jp/eiseiken/67f/infbunri12_13.html)

3) 「麻しん患者調査事業における麻しん患者発生報告状況」

[http://www.pref.aichi.jp/eiseiken/2f/msl/msl\\_2013.html](http://www.pref.aichi.jp/eiseiken/2f/msl/msl_2013.html)

4) 「麻疹ウイルス分離・検出速報」(国立感染症研究所感染症情報センター)

<http://www.nih.go.jp/niid/ja/iasr-measles.html>

定点医療機関コメント(名古屋市除く)

尾張西部地区

インフルエンザ A型 12名、B型 40名  
小学生に多い

感染性腸炎 ロタ陽性例 3例あり

【一宮市 あさのこどもクリニック】

インフルエンザ 7名 A型 3名、B型 4名  
溶連菌感染あり

【一宮市 後藤小児科医院】

ロタウイルス感染症 13名

アデノウイルス感染症 4名

マイコプラズマ感染症 1名

【一宮市 ささい小児科】

インフルエンザ 76名 A型 21名、B型 55名

【一宮市 一宮市立市民病院】

インフルエンザ A型 2名、B型 4名

【一宮市 水野医院】

インフルエンザ A型 4名、B型 3名

【稲沢市 医療法人野村整形外科】

インフルエンザ 29名 A型 17名、B型 12名

ロタウイルス腸炎(検査陽性あるいは疑い)急増

【稲沢市 こどものお医者さんおがわクリニック】

インフルエンザ A型 8名 B型 30名でした。

A型は減少してきていますがB型が子供を  
中心に流行しています。

【犬山市 武内医院】

インフルエンザ 24名(A型 11名、B型 13名)  
感染性胃腸炎の流行も続いています。

【江南市 みやぐちこどもクリニック】

インフルエンザ A 6例 B 55例とB型の  
流行つづいています。

メタニューモウイルス流行しはじめました。

【岩倉市 医療法人なかよしこどもクリニック】

31歳女 インフルエンザB(+) 主訴 発熱

41歳女 インフルエンザA(+) 主訴 発熱

6歳男 インフルエンザB(+) 主訴 発熱

【扶桑町 いずみ内科】

A型インフルエンザ4名、B型インフル  
エンザ 17名

【北名古屋市 田中クリニック】

ロタウイルス 1歳男、2歳男

アデノウイルス 2歳男、2歳女

ムンプス 5歳女

インフルエンザ減少して参りました。A型  
5名、B型 9名

【清須市 丹羽医院】

インフルエンザA型 5名、インフルエンザ  
B型 12名

【津島市 医療法人参育会加藤医院】

インフルエンザB型 13名

【弥富市 医療法人すずきこどもクリニック】

尾張東部地区

インフルエンザ A型 4名、B型 14名

アデノウイルス感染症増加

その他水痘、溶連菌感染症

【尾張旭市 医療法人誠和会佐伯小児科医院】

インフルエンザ 17名中、B型 12名でした。

【日進市 おぎす内科クリニック】

インフルエンザ A型 15名 B型 65名です。

溶連菌も 10名と増加しています。

【豊明市 こども元気クリニック】

インフルエンザA型 3名

インフルエンザB型 4名

【長久手市 医療法人水野内科】

インフルエンザ、ロタ腸炎続いています。

RSウイルス感染は減少傾向です。

【春日井市 春日井市民病院】

インフルエンザ減少(全例B型)

感染性胃腸炎続発中

【春日井市 朝宮こどもクリニック】

インフルエンザは減少傾向です。

【小牧市 志水こどもクリニック】

インフルエンザ 46名

小児 19名、成人 27名

A型 16名、B型 30名です。

【小牧市 小牧市民病院】

インフルエンザA型 男7人、女3人

インフルエンザB型 男8人、女7人

【小牧市 医療法人心正会鈴木小児科】

インフルエンザA 2名

インフルエンザB 10名

【半田市 医療法人林医院】

インフルエンザA型 2名

インフルエンザB型 6名

【南知多町 医療法人大岩医院】

インフルエンザA型 5名

インフルエンザB型 19名

ロタウイルス 2名

伝染性紅斑がちらほらみられます。

【大府市 まえはらこどもクリニック】

インフルエンザ A型 4名 B型 28名

アデノウイルス感染症 1名(14歳)

ロタウイルス胃腸炎 1名(2歳)

【東海市 もしもしこどもクリニック】

西三河地区

イムノエースFluA(+) 4名  
イムノエースFluB(+) 11名  
StrepA(+) 2名  
ラピッドテストロタ(+) 10か月男、1歳男 4名  
E.coli(O6) 5歳男  
マイコプラズマ肺炎 5歳女  
【豊田市 星ヶ丘たなかこどもクリニック】  
インフルエンザB型 23人  
マイコプラズマ 4人  
【豊田市 すくすくこどもクリニック】  
インフルエンザ 陽性  
A型 7名  
B型 15名  
【豊田市 厚生連足助病院】  
インフルエンザ A型 16例 B型 32例  
【岡崎市 花田こどもクリニック】  
インフルエンザ合計36名(A型 1名 B型 35名)  
【岡崎市 粟屋医院】  
インフルエンザ感染症は減少傾向で、約4分の1  
がA型です。ロタウイルス感染症散見されます。  
【岡崎市 竜美ヶ丘小児科】  
マイコプラズマ肺炎 10歳男 3歳男 4歳男  
病原性大腸菌O1 1歳女  
インフルエンザ A型 9名 B型 43名  
【岡崎市 医療法人川島小児科水野医院】

インフルエンザ A型 3名 B型 33名  
【岡崎市 医療法人志貴こどもクリニック】  
インフルエンザ A型 5名 B型 25名  
アデノ 3歳女 マイコプラズマ 4歳男  
【岡崎市 にいのみ小児科】  
インフルエンザ A型 8名 B型 6名  
【岡崎市 医療法人永坂内科医院】  
インフルエンザ A型 2件 B型 21件  
感染腸炎中 ロタ陽性 2名(11か月、3歳)  
【刈谷市 田和小児科医院】  
インフルエンザA 26名  
インフルエンザB 51名  
【知立市 宮谷クリニック】  
感染性胃腸炎(特にロタウイルス)が目立ちます。  
インフルエンザは減りましたが、引き続き  
います。(B型が多い)  
【碧南市 永井小児クリニック】  
インフルエンザ A型 10名 B型 26名  
【西尾市 西尾市民病院】  
感染性胃腸炎は減少  
インフルエンザはまた増加傾向 今週は  
A型 29人、B型 10人とA型優位でした。  
【西尾市 山岸クリニック】

東三河地区

インフルエンザ A型19名、B型24名、計43名  
【豊橋市 医療法人羽柴クリニック】  
感染性胃腸炎流行中  
【豊橋市 医療法人こどもの国大谷小児科】  
ノロテスト(-)の胃腸炎多く見られます。  
【豊橋市 あずまだこどもクリニック】  
ロタウイルス感染症 14名  
【豊橋市 医療法人みやざわ小児科】

インフルエンザ A型 7名、B型 3名  
【豊橋市 おだかの医院】  
インフルエンザ A型 11名、B型 13名  
【豊川市 豊川市民病院】  
インフルエンザ A型 4名、B型 13名  
【豊川市 ささき小児科】

全数把握感染症発生状況（愛知県全体・保健所受理週別）2013年3月21日現在

一～三類感染症

<関連リンク> 届出基準 <http://www.pref.aichi.jp/eiseiken/2f/todokedeki jun110905.pdf>

結核（二類感染症）

報告保健所	2013年11週報告数			2013年総計(1～11週)		
	総数	喀痰塗抹検査 陽性者数再掲	無症状病原体 保有者再掲	総数	喀痰塗抹検査 陽性者数再掲	無症状病原体 保有者再掲
名古屋市(16保健所合計)	16	6	1	162	48	25
豊田市	1			15	5	4
豊橋市				7	2	3
岡崎市	1			12	2	4
一宮	2		1	15	4	3
瀬戸	3		2	25	5	8
半田				7	6	
春日井	1			11	3	1
豊川				8	5	1
津島	1		1	14	4	7
西尾	1			6	2	
江南	1		1	11	2	3
新城				2	1	
知多				19	5	7
師勝				5	2	1
衣浦東部	3	2		19	6	3
合計	30	8	6	338	102	70

腸管出血性大腸菌感染症（三類感染症）

番号	報告保健所	年齢	性別	発病月日	初診月日	診定月日	備考
1	名古屋市	23歳	男	3/6	3/8	3/11	O157、VT1(+)/VT2(+)

四類・五類感染症（全数把握）（推定感染経路、推定感染地域は確定も含む）

レジオネラ症（四類感染症）

番号	報告保健所	年齢	性別	病型	推定感染地域
1	豊橋市	43歳	男	肺炎型	国内

アメーバ赤痢（五類感染症）

番号	報告保健所	年齢	性別	病型	推定感染経路	推定感染地域
1	豊田市	64歳	男	腸管外アメーバ症	性的接触	国内

急性脳炎（五類感染症）

番号	報告保健所	年齢	性別	病型	推定感染地域
1	豊田市	2歳	男	その他（RSウイルス）	国内
2	春日井	25歳	男	病原体不明	国内

劇症型溶血性レンサ球菌感染症（五類感染症）

番号	報告保健所	年齢	性別	推定感染地域
1	豊川	66歳	男	国内

後天性免疫不全症候群（五類感染症）

番号	報告保健所	年齢	性別	病型	推定感染経路	推定感染地域
1	名古屋市	56歳	男	無症候性キャリア	性的接触	国内
2	名古屋市	56歳	男	無症候性キャリア	性的接触	国内
3	名古屋市	60歳	男	無症候性キャリア	性的接触	国内

梅毒（五類感染症）

番号	報告保健所	年齢	性別	病型	推定感染経路	推定感染地域
1	名古屋市	45歳	女	早期顕症	性的接触	国内
2	知多	37歳	男	無症候	性的接触	国内

風しん（五類感染症）

番号	報告保健所	年齢	性別	予防接種歴	推定感染地域
1	名古屋市	50歳	女	不明	国内
2	豊田市	20歳	男	無	国内
3	豊田市	24歳	男	不明	国内
4	岡崎市	33歳	男	無	国内
5	岡崎市	32歳	男	不明	国内
6	豊川	32歳	女	無	国内
7	豊川	47歳	男	不明	国内
8	西尾	42歳	男	無	国内
9	衣浦東部	39歳	男	不明	国内





