

愛知県感染症情報

AICHI Infectious Diseases Weekly Report

2013年2週 (1月2週 1/7~1/13)

2012年12月報

愛知県感染症情報センター(愛知県衛生研究所内)

<http://www.pref.aichi.jp/eiseiken/kansen.html>

E-mail : eiseiken@pref.aichi.lg.jp

連絡先 : 052-910-5619 (企画情報部)

今週の内容

トピックス

インフルエンザ、集団かぜの発生について、
 感染性胃腸炎、風しん
 病原体検出情報
 定点医療機関コメント
 インフルエンザ、感染性胃腸炎、マイコプラズマ肺炎、
 RSウイルス感染症、水痘 等

全数把握感染症発生状況 ()内は件数。

結核(24)、アメーバ赤痢(2)、バンコマイシン耐性腸球菌感染症(1)、風しん(3)

2012年12月報

定点把握感染症報告数(保健所別、年齢別)

「グラフ総覧」は <http://www.pref.aichi.jp/eiseiken/2f/graph.pdf>

トピックス

インフルエンザ(図1) 【1月16日警報発令】

半田保健所の定点当たり報告数が警報開始基準値(定点あたり30)以上となったため、愛知県は警報を発令しました。愛知県の2週の定点当たり報告数は14.14、2013年1週805人、2013年2週2,758人(3.43倍)です。2012/2013シーズンに病原体定点から寄せられた検体よりA香港型(AH3)及びB型(ビクトリア系統)、集団かぜ患者検体よりB型(山形系統、ビクトリア系統)インフルエンザウイルスが検出されています。

【参考ページ】「インフルエンザ警報」を発令します!(愛知県)

<http://www.pref.aichi.jp/0000057684.html>

保健所別・定点医療機関当たりのインフルエンザ報告数マップ

http://www.pref.aichi.jp/eiseiken/2f/infllu_map_new.html

2012/13シーズンインフルエンザウイルス分離・検出状況

http://www.pref.aichi.jp/eiseiken/67f/infbunri12_13.html

集団かぜの発生について(健康対策課発表)

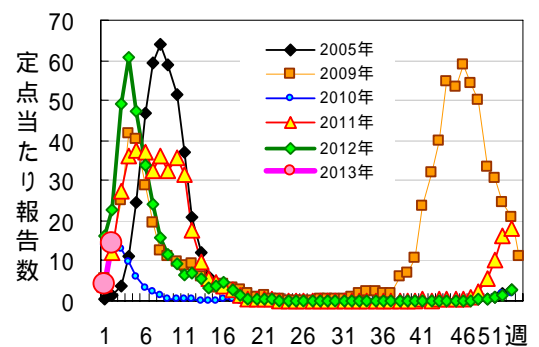


図1 インフルエンザ

発表日	管轄保健所	ネットあいち URL
1月15日	瀬戸、一宮、衣浦東部、新城	http://www.pref.aichi.jp/cmsfiles/contents/0000057/57884/130115.pdf

【参考ページ】インフルエンザ情報ポータルサイト(愛知県)

<http://www.pref.aichi.jp/kenkotsaisaku/infllu/index.html>

感染性胃腸炎

2013年2週の報告数は1,590人、定点当たり報告数は8.74です。

【参考ページ】ノロウイルス感染症と嘔吐下痢症の集団発生

<http://www.pref.aichi.jp/eiseiken/67f/nlv.html>

「感染性胃腸炎」に注意しましょう(愛知県)

<http://www.pref.aichi.jp/0000056944.html>

疾患別ウイルス検出情報(愛知県衛生研究所)

<http://www.pref.aichi.jp/eiseiken/67f/prompt.html>

感染性胃腸炎の注意喚起について(豊田市)

http://www.city.toyota.aichi.jp/pressrelease/1247904_7011.html

感染性胃腸炎が流行しています(豊橋市)

http://www.city.toyohashi.aichi.jp/hodou/cgi-bin/index.cgi?p=houdou_detail&id=2676

ノロウイルス検出状況 2012/13シーズン(2013年1月3日現在報告数)

(国立感染症研究所)

<http://www.nih.go.jp/niid/ja/norovirus-m/2082-idsc/iasr-noro/3087-iasr-noro-130103.html>

<http://www.nih.go.jp/niid/ja/norovirus-m/2082-idsc/iasr-noro/3087-iasr-noro-130103.html>

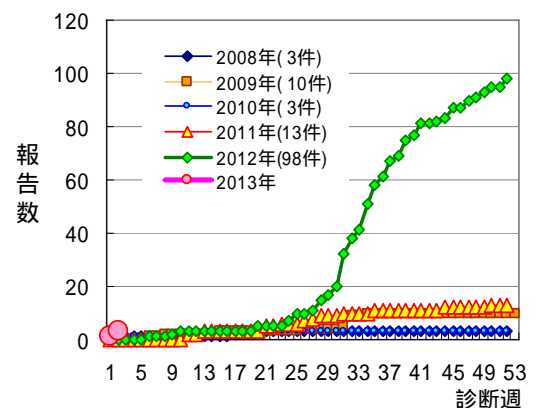


図2 風しん累積報告数

(愛知県、2008年~2013年2週、1月16日現在)

風しん(図2)

愛知県の2013年報告数は、1月16日現在3件(男性3名:20歳代2名、50歳代1名)です。2011年、2012年の年間報告数はそれぞれ13件、98件でした。

平成24年度の麻疹風しんの第2・3・4期予防接種対象者は、第2期:平成18年4月2日~平成19年4月1日に生まれた者、第3期:平成11年4月2日~平成12年4月1日に生まれた者(中学1年生相当)、第4期:平成6年4月2日~平成7年4月1日に生まれた者(高校3年生相当)です。第3期・4期定期接種対象者の追加措置は平成25年3月31日で終了します。未接種者は早めに接種しましょう。

【参考ページ】麻疹・風しんの予防接種は2回受けましょう http://www.pref.aichi.jp/eiseiken/2f/hi_4.html

風疹発生動向調査(国立感染症研究所)

<http://www.nih.go.jp/niid/images/idsc/disease/rubella/2012pdf/rube12-52.pdf>

病原体検出情報 - 平成 24 年疾患別ウイルス検出速報 -

1 月 15 日現在

	感染性胃腸炎	手足口病	ヘルパンギーナ	咽頭結膜熱	流行性角結膜炎	無菌性髄膜炎	脳炎・脳症	*インフルエンザ	**麻疹・風疹
患者数	334	14	49	10	44	41	24	200(24)	66(50)
PV-1	1								
PV-2	2								
CV-A2			10						
CV-A4	5		26			1			(2)
CV-A6		2							
CV-A8			2						
CV-A10		2		1					
CV-A16		5							
EV-71		2							
CV-B4	1		1			2			
CV-B5	1					2			
E-3	1								(1)
E-6	3					4			
E-7	3					3	2		1
HPeV-1	2					1			1
FluAH3								139(4)	
FluB							1	37(1)	
MeV									20(6)
RUBV									5(10)
RotaA	5								
RotaA G1	27								
RotaA G2	4								
RotaA G3	26								
RotaA G9	8								
NV-G	2								
NV-G	116								
SV	10								
AstV	6								
Ad-1	2			2					
Ad-2	10			4					
Ad-3	2			1	1				
Ad-4					1				
Ad-5	4			1					
Ad-41	9								
Ad-56					4				
B19V									4(1)
検査中	52				3	2	2	(19)	2(2)
陰性	92	3	10	1	35	26	19	24	33(28)

*インフルエンザは 2011/2012 シーズンの検査結果、()内は 2012/2013 シーズンの検査結果。

**麻疹・風疹の()内は病原体定点医療機関以外からの患者数の別掲。

略：ウイルス名（他の略名）

Ad：アデノウイルス、AstV：アストロウイルス、B19V：ヒトパルボウイルス B19、CV：コクサッキーウイルス(Cox.)、E：エコーウイルス、EV-71：エンテロウイルス 71 型、FluAH3：A 香港型インフルエンザウイルス、FluB：B 型インフルエンザウイルス、HPeV：ヒトパレコウイルス、MeV：麻疹ウイルス、NV：ノロウイルス、PV：ポリオウイルス、Rota A：A 群ロタウイルス、RUBV：風疹ウイルス、SV：サボウイルス

- 関連ページ
- 1) 「疾患別ウイルス検出情報」<http://www.pref.aichi.jp/eiseiken/67f/prompt.html>
 - 2) 「2011/12 シーズンインフルエンザウイルス分離・検出状況」
http://www.pref.aichi.jp/eiseiken/67f/infbunri11_12.html
 - 3) 「麻しん患者調査事業における麻しん患者発生報告状況」
http://www.pref.aichi.jp/eiseiken/2f/msl/msl_2012.html
 - 4) 「麻疹ウイルス分離・検出速報」(国立感染症研究所感染症情報センター)
<http://idsc.nih.go.jp/iasr/measles.html>

定点医療機関コメント(名古屋市除く)

尾張西部地区

アデノウイルス感染症 7例
RSウイルス感染症 3例
インフルエンザ 11例すべてA型
【一宮市 あさのこどもクリニック】
マイコプラズマ感染症 1名 1歳女
インフルエンザA型 20歳男、10歳女
【一宮市 後藤小児科医院】
マイコプラズマ感染症 1名
アデノウイルス感染症 4名
ロタウイルス感染症 1名
【一宮市 ささい小児科】
インフルエンザ 39名 A型 38名、B型 1名
【一宮市 一宮市立市民病院】
インフルエンザ A型 6名、B型 1名
【一宮市 水野医院】
インフルエンザ A型 6名
【稲沢市 こどものお医者さんおがわクリニック】

インフルエンザ 16名でした。
B型は1名のみでした。
【犬山市 武内医院】
インフルエンザ 6名(A型4名、B型2名)
感染性胃腸炎減少しています。
【江南市 みやぐちこどもクリニック】
水痘続発中
インフルエンザ A 7例、B 2例
溶連菌感染症、RS 続発
【岩倉市 医療法人なかよしこどもクリニック】
A型インフルエンザ 14名、B型インフル
エンザ 1名と感染拡大傾向です。
【北名古屋市 田中クリニック】
インフルエンザA 8名
5歳男 病原大腸菌(O18)
7歳男 病原大腸菌(O25a)
【清須市 丹羽医院】
インフルエンザA型 14名
【津島市 医療法人参育会加藤医院】

尾張東部地区

インフルエンザ 3名(全てA型)
その他、溶連菌感染症、水痘等
【尾張旭市 医療法人誠和会佐伯小児科医院】
インフル 22名のうちB型 4名でした。
【日進市 おぎす内科クリニック】
水痘が目立ちます。インフルエンザが増加、
A型 22例、B型 2例です。
【小牧市 志水こどもクリニック】
インフルエンザが増加傾向です。
【春日井市 かがわこどもクリニック】
インフルエンザA型 58歳女、インフル
エンザB型 12歳男
まだ感染性胃腸炎が多いようです。
【小牧市 医療法人心正会鈴木小児科】
インフルエンザ増加しています。ほとんど
A型です。
【小牧市 小牧市民病院】
A型インフルエンザ 11例
RSウイルス感染症、感染性胃腸炎続発中
【春日井市 朝宮こどもクリニック】
インフルエンザが少しずつ増えてきました。
胃腸炎は減少傾向です。
【春日井市 春日井市民病院】

インフルエンザA 21名
インフルエンザB 3名
マイコプラズマ肺炎 14歳女
【半田市 医療法人林医院】
インフルエンザA型 10名
インフルエンザB型 2名
感染性胃腸炎 散発
【南知多町 医療法人大岩医院】
7歳男 ロタ腸炎 2名
6か月男 ロタ腸炎
2歳女 ロタ腸炎
1歳女 ロタ腸炎
14歳男 インフルエンザA
【大府市 まえはらこどもクリニック】
インフルエンザ 12名 全員A型です。
ノロウイルス胃腸炎 9名(1歳代が4名)
アデノウイルス感染症 5名(11か月から2歳)
RSウイルス感染症 1名
【東海市 もしもしこどもクリニック】
インフルエンザは全てA型です。
【東海市 こいで内科医院】

西三河地区

イムノエース RSV 11 か月女
イムノエース FluA (+) 9 歳男
ラピッドテストロタ (+) 2 歳女
【豊田市 星ヶ丘たなかこどもクリニック】
マイコプラズマ 20 歳以上女
【豊田市 わかぞの東洋クリニック】
マイコプラズマ 8 人
【豊田市 すくすくこどもクリニック】
インフルエンザ A 型 陽性 14 名
【豊田市 厚生連足助病院】
インフルエンザ A 19 名(1 例 H3N2)
インフルエンザ B 2 名
【岡崎市 花田こどもクリニック】
インフルエンザ A 型 1 名
【岡崎市 医療法人永坂内科医院】
インフルエンザ A 型 7 名 B 型 2 名
【岡崎市 医療法人川島小児科水野医院】
5 歳男 病原性大腸菌 O1
39 歳女 マイコプラズマ肺炎
インフルエンザ B 型は 1 例のみ
【岡崎市 竜美ヶ丘小児科】
インフルエンザ A 3 歳女 2 名 4 歳女 2 名
4 歳男 1 名 5 歳男 1 名
RSV 1 か月女
【岡崎市 にいのみ小児科】

インフルエンザ 8 名 全て A 型
【岡崎市 医療法人深田小児科】
インフルエンザ 合計 46 名(A 型 45 名 B 型 1 名)
うち 1/14(月)休日当直分 インフルエンザ 33 名
(A 型 32 名 B 型 1 名)でした。
【岡崎市 栗屋医院】
すべてインフルエンザ A 型
【岡崎市 医療法人志貴こどもクリニック】
インフルエンザ A 型 5 名 B 型 1 名
【刈谷市 田和小児科医院】
インフルエンザ A 型 8 名
インフルエンザ B 型 1 名
アデノウイルス 3 名
【知立市 宮谷クリニック】
A 型インフルエンザ 増加
【碧南市 永井小児クリニック】
インフルエンザ A 型 31 名
インフルエンザ B 型 4 名
【西尾市 西尾市民病院】
アデノウイルス感染症 3 歳男、2 歳男
【幸田町 とみた小児科】
B 型インフルエンザ 1 人(10 歳女)
他は全て A 型 13 人と増加傾向
【西尾市 山岸クリニック】

東三河地区

インフルエンザ A 型 31 名、B 型 81 名、
A B 同時陽性 4 名、計 116 名
(1 歳から 81 歳までの全年齢層に分布、19 歳
以下(53 名)が B 型中心で 20 歳以上(63 名)に
A 型が多くみられました。)
【豊橋市 医療法人羽柴クリニック】
インフルエンザ A 型、B 型共に増えてきました。
【豊橋市 医療法人こどもの国大谷小児科】

インフルエンザ A 型 8 名
【豊橋市 おだかの医院】
インフルエンザ A 型 16 件、B 型 4 件
【豊川市 豊川市民病院】
インフルエンザ A 型 9 人、B 型 6 人
【豊川市 ささき小児科】
[12 月報 STD 定点コメント]
トリコモナス膣炎 43 歳女 1 名
【豊川市 豊川市民病院】

全数把握感染症発生状況（愛知県全体・保健所受理週別）2013年1月16日現在

一～三類感染症

<関連リンク> 届出基準 <http://www.pref.aichi.jp/eiseiken/2f/todokedekijun110905.pdf>

結核（二類感染症）

報告保健所	2013年2週報告数			2013年総計(1～2週)		
	総数	喀痰塗抹検査 陽性者数再掲	無症状病原体 保有者再掲	総数	喀痰塗抹検査 陽性者数再掲	無症状病原体 保有者再掲
名古屋市(16保健所合計)	15	3	2	18	3	4
豊田市						
豊橋市						
岡崎市	1			2	1	
一宮						
瀬戸	5	2	2	5	2	2
半田						
春日井	1			2	1	
豊川						
津島						
西尾						
江南	1			2		1
新城						
知多						
師勝						
衣浦東部	1			1		
合計	24	5	4	30	7	7

四類・五類感染症（全数把握）（推定感染経路、推定感染地域は確定も含む）

アメーバ赤痢（五類感染症）

番号	報告保健所	年齢	性別	病型	推定感染経路	推定感染地域
1	名古屋市	57歳	男	腸管アメーバ症	不明	国内
2	一宮	38歳	男	腸管アメーバ症	不明	国内

バンコマイシン耐性腸球菌感染症（五類感染症）

番号	報告保健所	年齢	性別	推定感染地域
1	瀬戸	40歳	男	クウェート

風しん（五類感染症）

番号	報告保健所	年齢	性別	予防接種歴	推定感染地域
1	名古屋市	26歳	男	不明	国内
2	名古屋市	50歳	男	不明	国内
3	春日井	26歳	男	不明	国内

12月の一～五類感染症(全数把握対象)発生状況〔()は無症状病原体保有者再掲。〕

2011～2012年に報告のあった 疾病名及び病型 ()内は全数把握対象疾病数		2012年12月			2012年 累計 <愛知県全体>	2011年 総計 <愛知県全体>
		愛知県 (名古屋市除く)	名古屋市	愛知県全体		
一類 (7)	発生報告なし	0	0	0	0	0
二類 (5)	結核	75 (17)	56 (8)	131 (25)	1,924 (480)	2,083 (558)
三類 (5)	コレラ	0 (0)	0 (0)	0 (0)	0 (0)	1 (0)
	細菌性赤痢	0 (0)	0 (0)	0 (0)	13 (1)	14 (0)
	腸管出血性大腸菌感染症	4 (1)	3 (0)	7 (1)	163 (59)	121 (33)
	腸チフス	0 (0)	0 (0)	0 (0)	2 (0)	1 (0)
	パラチフス	0 (0)	0 (0)	0 (0)	0 (0)	2 (0)
四類 (42)	E型肝炎	0	0	0	1	2
	A型肝炎	0	0	0	7	4
	チクングニア熱*	0	0	0	0	2
	つつが虫病	0	1	1	2	4
	デング熱	0	0	0	13	9
	日本紅斑熱	0	0	0	0	3
	ボツリヌス症	0	0	0	0	1
	マラリア	0	0	0	3	6
	ライム病	0	0	0	1	0
	レジオネラ症	2	2	4	50	41
五類 (16)	アメーバ赤痢	2	1	3	61	43
	ウイルス性肝炎	2	0	2	12	11
	内訳 B型	1	0	1	11	8
	内訳 その他	1	0	1	1	3
	急性脳炎	1	0	1	18	12
	クリプトスポリジウム症	0	0	0	1	0
	クロイツフェルト・ヤコブ病	1	0	1	10	3
	劇症型溶血性レンサ球菌感染症	1	0	1	11	14
	後天性免疫不全症候群	1	5	6	117	127
	内訳 無症候性キャリア	0	5	5	74	74
	内訳 AIDS	1	0	1	39	50
	内訳 その他	0	0	0	4	3
	ジアルジア症	1	0	1	2	4
	髄膜炎菌性髄膜炎	0	0	0	1	0
	梅毒	1	2	3	38	44
	内訳 無症候	1	2	3	21	19
	内訳 早期顕症	0	0	0	13	21
	内訳 晩期顕症	0	0	0	4	4
	破傷風	0	0	0	4	7
	バンコマイシン耐性腸球菌感染症	1	0	1	5	0
	風しん	3	4	7	98	13
	麻しん	0	0	0	39	32
	総計	95	74	169	2,596	2,604

*2011年2月からの報告対象疾病

五類感染症(月報定点把握対象)発生状況

	疾病名	2012年12月			2012年 累計	2011年 総計
		愛知県 <名古屋市除く>	名古屋市	愛知県 全体	愛知県 全体	愛知県 全体
性 感 染 症 定 点	性器クラミジア感染症	65	45	110	1,620	1,560
	性器ヘルペスウイルス感染症	35	31	66	709	632
	尖圭コンジローマ	16	9	25	358	344
	淋菌感染症	23	27	50	637	714
基 幹 定 点	メチシリン耐性黄色ブドウ球菌感染症	81	23	104	1,346	1,411
	ペニシリン耐性肺炎球菌感染症	12	5	17	120	155
	薬剤耐性緑膿菌感染症	1	0	1	6	9
	薬剤耐性アシネトバクター感染症*	0	0	0	0	1

*2011年2月からの報告対象疾病

感染症の類型及び定義(感染症法)

類型	定義
一類感染症 (7疾病)	感染力、罹患した場合の重篤性等に基づく総合的な観点からみた危険性が極めて高い感染症。患者、疑似症患者及び無症状病原体保有者について入院等の措置を講ずることが必要。
二類感染症 (5疾病)	感染力、罹患した場合の重篤性等に基づく総合的な観点からみた危険性が高い感染症。患者及び一部の疑似症患者について入院等の措置を講ずることが必要。鳥インフルエンザ(H5N1)が平成20年5月12日の法改正により従前の四類感染症鳥インフルエンザから除かれ、二類感染症に追加された。
三類感染症 (5疾病)	感染力及び罹患した場合の重篤性等に基づく総合的な観点からみた危険性は高くないが、特定の職業への就業によって感染症の集団発生を起こしうる感染症。患者及び無症状病原体保有者について就業制限等の措置を講ずることが必要。
四類感染症 (42疾病)	動物、飲食物等の物件を介して人に感染し、国民の健康に影響を与えるおそれがある感染症(人から人への伝染はない。媒介動物の輸入規制、消毒、物件の廃棄等の物的措置が必要。)
五類感染症 (42疾病)	国が感染症の発生動向の調査を行い、その結果等に基づいて必要な情報を国民一般や医療関係者に情報提供・公開していくことによって、発生・まん延を防止すべき感染症。
新型インフルエンザ等感染症 (2疾病)	インフルエンザのうち当該感染症に対する免疫を獲得していないことから、生命及び健康に重大な影響を与えるおそれのあるもの。新型インフルエンザ(新たに人から人に伝染する能力を獲得したウイルスによるもの)及び再興型インフルエンザ(かつて世界規模で流行したウイルスによるもの)が平成20年5月12日に指定された。
指定感染症	既知の感染症(一～三類及び新型インフルエンザ等感染症を除く)のうち、一～三類感染症と同程度の危険性を有し、それらに準じた措置を実施しなければ、国民の生命及び健康に重大な影響を与えるおそれがあるもの。一年間に限定した指定。
新感染症	人から人に伝染すると認められる疾病であって、既に知られている感染性の疾病とその病状又は治療の結果が明らかに異なるもので、当該疾病にかかった場合の病状の程度が重篤であり、かつ、当該疾病のまん延により国民の生命及び健康に重大な影響を与えるおそれがあると認められるもの。

愛知県感染症情報

2013年2週 (2013年1月7日 ~ 2013年1月13日)

愛知県衛生研究所

	定点数					インフルエンザ 定点 <small>(鳥インフルエンザ及び エンザ等感染症を除く。)</small>	小児科定点										眼科定点		基幹定点					
	インフル エンザ	小児科	眼科	STD	基幹		RSウイルス感染症	咽頭結膜熱	A群溶血性レンサ球菌咽頭炎	感染性胃腸炎	水痘	手足口病	伝染性紅斑	突発性発しん	百日咳	ヘルパンギーナ	流行性耳下腺炎	急性出血性結膜炎	流行性角結膜炎	細菌性髄膜炎	無菌性髄膜炎	マイコプラズマ肺炎	クラミジア肺炎 <small>(オウム病を除く。)</small>	インフルエンザによる入院患者
愛知県 (保健所別)																								
愛知県 (名古屋市含む)	195	182	35	54	14	2,758	168	61	165	1,590	247	7	10	100	2	5	82	0	7	0	1	22	0	19
総数 (名古屋市を除く)	125	112	24	39	12	2,094	134	47	122	1,039	203	4	6	65	1	4	64	0	6	0	1	22	0	19
名古屋市(16保健所)	70	70	11	15	2	664	34	14	43	551	44	3	4	35	1	1	18		1					
瀬戸	9	9	2	3	1	120	13	2	17	92	10		1	8			2					1		2
津島	7	7	2	2	1	121	6	6	1	136	15			6										
師勝	4	4	1	1		52				14	3					2								
一宮	16	12	3	4	1	121	11	12	7	91	17	1		11	1		10		4			7		
春日井	9	9	2	3	1	159	17	2	9	112	28			6			1				1	3		
江南	6	6	1	2		48	8	3	9	54	15			3			2		1					
半田	6	6	1	2	1	182	6		2	74	1	1		2			6							1
知多	7	7	2	2		128	7	5	9	54	7		2	2			2							
岡崎市	11	7	2	4	1	133	3	4	30	66	23	1		3			28							
衣浦東部	13	13	2	4	1	335	24	5	21	118	30		1	7		1	3							5
西尾	5	5	1	2	1	78		1	6	35	7			3			2					1		1
豊田市	9	9	2	4	1	167	4	1	3	62	19			7		1	2							2
豊橋市	12	8	2	4	1	279	13	1	4	67	11		2	4			2		1			8		3
豊川	9	8	1	2	1	160	22	4	4	64	15	1		2			3					2		5
新城	2	2			1	11		1			2			1			1							

