

愛知県感染症情報

AICHI Infectious Diseases Weekly Report

2012年52週 (12月4週 12/24~12/30)

愛知県感染症情報センター(愛知県衛生研究所内)

<http://www.pref.aichi.jp/eiseiken/kansen.html>

E-mail: eiseiken@pref.aichi.lg.jp

連絡先: 052-910-5619 (企画情報部)

今週の内容

トピックス

インフルエンザ、感染性胃腸炎、RSウイルス感染症、水痘
病原体検出情報
定点医療機関コメント
インフルエンザ、RSウイルス感染症、感染性胃腸炎、
咽頭結膜熱、マイコプラズマ肺炎 等

全数把握感染症発生状況 ()内は件数。

結核(40)、腸管出血性大腸菌感染症(2)、レジオネラ症(2)、アメーバ赤痢(1)、ウイルス性肝炎(1)、急性脳炎(1)、劇症型溶血性レンサ球菌感染症(1)、後天性免疫不全症候群(5)、梅毒(1)、風しん(1)

定点把握感染症報告数(保健所別、年齢別)

「グラフ総覧」は <http://www.pref.aichi.jp/eiseiken/2f/graph.pdf>

トピックス

インフルエンザ(図1)

豊橋市保健所の定点当たり報告数が注意報レベル10以上となったため、愛知県は1月8日インフルエンザ注意報を発令しました。52週の定点当たり報告数は2.88、51週310人、52週562人(1.81倍)です。2012/2013シーズンに病原体定点から寄せられた検体よりA香港型(AH3)、集団かぜ患者検体よりB型(山形系統)インフルエンザウイルスが検出されています。

【参考ページ】「インフルエンザ注意報」を発令します!(愛知県)

<http://www.pref.aichi.jp/0000057652.html>

保健所別・定点医療機関当たりのインフルエンザ報告数マップ

http://www.pref.aichi.jp/eiseiken/2f/influ_map_new.html

2012/13シーズンインフルエンザウイルス分離・検出状況

http://www.pref.aichi.jp/eiseiken/67f/infibunri12_13.html

インフルエンザ情報ポータルサイト(愛知県)

<http://www.pref.aichi.jp/kenkotaisaku/infllu/index.html>

感染性胃腸炎(図2) 【12月6日警報発令】

52週の定点当たり報告数は11.61、51週3,085人、52週2,113人(0.68倍)です。

【参考ページ】ノロウイルス感染症と嘔吐下痢症の集団発生

<http://www.pref.aichi.jp/eiseiken/67f/nlv.html>

“感染性胃腸炎”警報を発令します!!(愛知県)

<http://www.pref.aichi.jp/0000056944.html>

疾患別ウイルス検出情報(愛知県衛生研究所)

<http://www.pref.aichi.jp/eiseiken/67f/prompt.html>

感染性胃腸炎の注意喚起について(豊田市)

http://www.city.toyota.aichi.jp/pressrelease/1247904_7011.html

感染性胃腸炎が流行しています(豊橋市)

<http://www.city.toyohashi.aichi.jp/hodou/cgi-bin/>

[index.cgi?p=houdou_detail&id=2676](http://www.city.toyohashi.aichi.jp/hodou/cgi-bin/index.cgi?p=houdou_detail&id=2676)

ノロウイルス検出状況 2012/13シーズン(2012年12月20日現在報告数)(国立感染症研究所)

<http://www.nih.go.jp/niid/ja/norovirus-m/2082-idsc/iasr-noro/3041-iasr-noro-121220.html>

RSウイルス感染症(図3)

52週の定点(小児科182定点)当たり報告数は1.57、51週299人、52週285人(0歳132名、1歳79名、2歳45名、3歳15名、4歳7名、5歳7名)で、2歳未満の報告数が全体の74%を占めています。

【参考ページ】RSウイルス感染症

<http://www.pref.aichi.jp/eiseiken/67f/rs.html>

水痘

52週の定点(小児科182定点)当たり報告数は1.57、51週276人、52週286人(1.04倍)です。

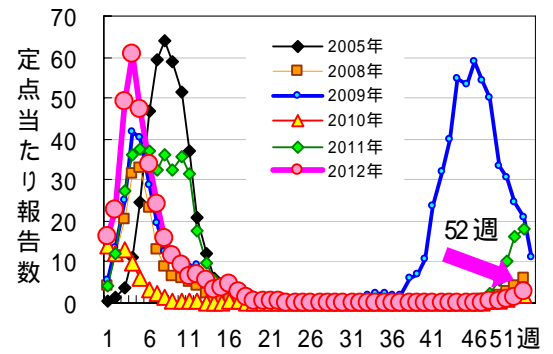


図1 インフルエンザ

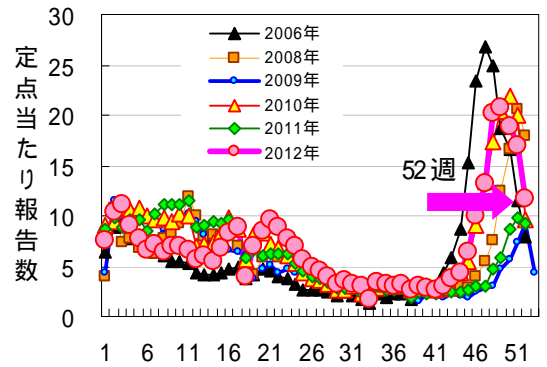


図2 感染性胃腸炎

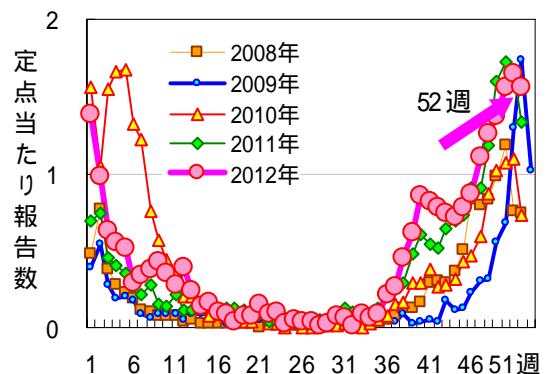


図3 RSウイルス感染症

病原体検出情報 - 平成 24 年疾患別ウイルス検出速報 -

12 月 31 日現在

	感受性胃腸炎	手足口病	ヘルペス	咽頭腫熱	流行性角膜炎	無菌性髄膜炎	脳炎・脳症	*インフルエンザ	*麻疹・風疹
患者数	327	14	49	10	44	41	23	200(6)	66(50)
PV-1	1								
PV-2	2								
CV-A2			10						
CV-A4	5		26			1			(2)
CV-A6		2							
CV-A8			2						
CV-A10		2		1					
CV-A16		5							
EV-71		2							
CV-B4	1		1			2			
CV-B5	1					2			
E-3	1								(1)
E-6	3					4			
E-7	3					3	2		1
HPeV-1	2					1			1
FluAH3								139(4)	
FluB							1	37	
MeV									20(6)
RUBV									5(10)
RotaA	5								
RotaA G1	25								
RotaA G2	4								
RotaA G3	26								
RotaA G9	8								
NV-G	2								
NV-G	111								
SV	10								
AstV	6								
Ad-1	2			1					
Ad-2	10			2					
Ad-3	2			1	1				
Ad-4					1				
Ad-5	3			1					
Ad-41	6								
Ad-56					4				
B19V									4(1)
検査中	58		1	3	3	2	2	(2)	2(2)
陰性	87	3	9	1	35	26	18	24	33(28)

*インフルエンザは 2011/2012 シーズンの検査結果、()内は 2012/2013 シーズンの検査結果。

**麻疹・風疹の()内は病原体定点医療機関以外からの患者数の別掲。

略：ウイルス名(他の略名)

Ad：アデノウイルス、AstV：アストロウイルス、B19V：ヒトパルボウイルス B19、CV：コクサッキーウイルス(Cox.)、E：エコーウイルス、EV-71：エンテロウイルス 71 型、FluAH3：A 香港型インフルエンザウイルス、FluB：B 型インフルエンザウイルス、HPeV：ヒトパレコウイルス、MeV：麻疹ウイルス、NV：ノロウイルス、PV：ポリオウイルス、Rota A：A 群ロタウイルス、RUBV：風疹ウイルス、SV：サボウイルス

関連ページ 1) 「疾患別ウイルス検出情報」 <http://www.pref.aichi.jp/eiseiken/67f/prompt.html>

2) 「2011/12 シーズンインフルエンザウイルス分離・検出状況」

http://www.pref.aichi.jp/eiseiken/67f/infbunri11_12.html

3) 「麻しん患者調査事業における麻しん患者発生報告状況」

http://www.pref.aichi.jp/eiseiken/2f/msl/msl_2012.html

4) 「麻疹ウイルス分離・検出速報」(国立感染症研究所感染症情報センター)

<http://idsc.nih.go.jp/iasr/measles.html>

定点医療機関コメント（名古屋市除く）

尾張西部地区

アデノウイルス感染症が8例と多かったです。
RSウイルス感染症 1歳男、2歳女
インフルエンザA型 12歳女
【一宮市 あさのこどもクリニック】
RSウイルス感染症 6か月男 1名
アデノウイルス感染症 10歳男 1名
感染性胃腸炎流行中
【一宮市 後藤小児科医院】
マイコプラズマ感染症 10名
アデノウイルス感染症 2名
【一宮市 ささい小児科】
インフルエンザA型 7名
【一宮市 一宮市立市民病院】
インフルエンザA型 2名
【一宮市 水野医院】
RSと溶連菌が目立ちます。
胃腸炎はウイルス性と細菌性が混在しています。
【犬山市 武内医院】

感染性胃腸炎、溶連菌感染症、アデノウイルス感染症、やや減少しています。
インフルエンザB 1名(4歳女)
【江南市 みやぐちこどもクリニック】
RSウイルス感染続発
水痘も続発中
【岩倉市 医療法人なかよしこどもクリニック】
インフルエンザ5名全てA型でした。
【北名古屋市 田中クリニック】
感染性胃腸炎が多発でした。
【清須市 丹羽医院】
インフルエンザA型、36歳女、44歳女、2名
【津島市 医療法人参育会加藤医院】
インフルエンザA型 1名
【弥富市 医療法人すすきこどもクリニック】

尾張東部地区

インフルエンザA型1例(成人)のみ
溶連菌感染症が増加しました。
感染性胃腸炎(病原大腸菌O6) 5か月男
比較的静かな1週間でした。
【尾張旭市 医療法人誠和会佐伯小児科医院】
3名(インフルエンザ)ともA型です。
【日進市 おぎす内科クリニック】
相変わらず感染性胃腸炎とRS感染症が多い
インフルエンザはA、Bほぼ同数です。
【小牧市 小牧市民病院】
RSウイルス感染症、感染性胃腸炎多数
インフルエンザA 1例、B 3例
【春日井市 朝宮こどもクリニック】
RSV感染症持続、感染性胃腸炎はやや減少、
インフルエンザはAが2人、Bが3人です。
【小牧市 志水こどもクリニック】

RSウイルス感染症続いています。インフルエンザが少しずつ始まっています。
【春日井市 春日井市民病院】
インフルエンザA型 2名
【半田市 医療法人林医院】
1歳男 ロタウイルス(+)
8か月女 ロタウイルス(+)
【大府市 まえはらこどもクリニック】
ウイルス性胃腸炎多いです。
ノロウイルス陽性 3名(1歳、3歳、5歳)
水痘多いです。
アデノウイルス感染症 2名(咽頭結膜熱 扁桃炎)
インフルエンザはじめてです。2名ともA型
(2歳 12歳)
【東海市 もしもしこどもクリニック】

西三河地区

E. coli(O25) 1歳男
マイコプラズマ肺炎 11歳女
【豊田市 星ヶ丘たなかこどもクリニック】
インフルエンザA 12歳女
インフルエンザB 8歳男
インフルエンザA(A/H1N1/2009) 2歳男
RSV 3か月男
【岡崎市 にいのみ小児科】
マイコプラズマ肺炎 3歳男
インフルエンザ(すべてA) 5例
【岡崎市 花田こどもクリニック】
インフルエンザA 1名
【岡崎市 医療法人志貴こどもクリニック】

3歳、5歳女 インフルエンザA型
感染性腸炎依然多く、RSV感染症散見されます。
【岡崎市 竜美ヶ丘小児科】
インフルエンザはB型
マイコプラズマ気管支炎 1名(9歳)
【刈谷市 田和小児科医院】
感染性胃腸炎流行
【碧南市 永井小児クリニック】
インフルエンザB 10歳(女) 6歳(男)
【西尾市 こどもクリニック宮地医院】
インフルエンザ A型4人 B型1人
【西尾市 西尾市民病院】
感染性胃腸炎はピークを過ぎた感じです。
【西尾市 山岸クリニック】

東三河地区

インフルエンザB型 35名(2歳から48歳まで)、
A B同時陽性 1名(11歳)、計36名

【豊橋市 医療法人羽柴クリニック】

インフルエンザA型 1名、B型 1名

【豊橋市 おだかの医院】

2歳女、9歳女、8歳男 マイコプラズマ肺炎

【豊橋市 医療法人野村小児科】

インフルエンザA 1名、B 2名

【豊橋市 マミーローズクリニック】

咽頭結膜熱 7歳(男)

【豊橋市 富安眼科】

インフルエンザA型 8件、B型 3件

【豊川市 豊川市民病院】

全数把握感染症発生状況(愛知県全体・保健所受理週別)2013年1月8日現在

一～三類感染症

<関連リンク> 届出基準 <http://www.pref.aichi.jp/eiseiken/2f/todokedeki/jun110905.pdf>

結核 (二類感染症)

報告保健所	2012年52週報告数			2012年累計(1～52週)		
	総数	喀痰塗抹検査 陽性者数再掲	無症状病原体 保有者再掲	総数	喀痰塗抹検査 陽性者数再掲	無症状病原体 保有者再掲
名古屋市(16保健所合計)	16	6	5	784	186	198
豊田市	2			82	18	31
豊橋市	1	1		69	19	15
岡崎市	1	1		79	27	20
一宮	6	1	4	128	33	28
瀬戸	2			119	23	30
半田				63	22	19
春日井	1			103	31	15
豊川	1	1		80	21	24
津島	5	1	2	93	18	19
西尾				39	10	10
江南	3			67	16	16
新城				8	3	3
知多	1		1	79	32	23
師勝				34	12	8
衣浦東部	1			101	33	23
合計	40	11	12	1,928	504	482

腸管出血性大腸菌感染症 (三類感染症)

番号	報告保健所	年齢	性別	発病月日	初診月日	診定月日	備考
1	津島	21歳	男	12/20	12/23	12/26	O型不明、VT型不明
2	津島	21歳	女	12/21	12/23	12/27	O型不明、VT型不明

四類・五類感染症（全数把握）（推定感染経路、推定感染地域は確定も含む）

レジオネラ症（四類感染症）

番号	報告保健所	年齢	性別	病型	推定感染地域
1	名古屋市	64歳	男	肺炎型	国内
2	名古屋市	77歳	男	肺炎型	国内

アメーバ赤痢（五類感染症）

番号	報告保健所	年齢	性別	病型	推定感染経路	推定感染地域
1	一宮	43歳	男	腸管アメーバ症	経口感染	国内

ウイルス性肝炎（五類感染症）

番号	報告保健所	年齢	性別	病型	推定感染経路	推定感染地域
1	豊田市	1歳	男	その他(サイトメガロウイルス)	不明	国内

急性脳炎（五類感染症）

番号	報告保健所	年齢	性別	病型	推定感染地域
1	豊橋市	14歳	男	インフルエンザウイルスB型	国内

劇症型溶血性レンサ球菌感染症（五類感染症）

番号	報告保健所	年齢	性別	推定感染地域
1	豊川	66歳	女	国内

後天性免疫不全症候群（五類感染症）

番号	報告保健所	年齢	性別	病型	推定感染経路	推定感染地域
1	名古屋市	42歳	男	無症候性キャリア	性的接触	国内
2	名古屋市	35歳	男	無症候性キャリア	性的接触	国内
3	名古屋市	46歳	男	無症候性キャリア	性的接触	国内
4	名古屋市	28歳	男	無症候性キャリア	性的接触	国内
5	名古屋市	53歳	男	無症候性キャリア	性的接触	国内

梅毒（五類感染症）

番号	報告保健所	年齢	性別	病型	推定感染経路	推定感染地域
1	名古屋市	26歳	男	早期顕症	性的接触	国内

風しん（五類感染症）

番号	報告保健所	年齢	性別	予防接種歴	推定感染地域
1	岡崎市	30歳	男	不明	国内

