

# 愛知県感染症情報

2012年40週 (10月1週 10/1 ~ 10/7)  
 愛知県感染症情報センター (愛知県衛生研究所内)  
<http://www.pref.aichi.jp/eiseiken/kansen.html>  
 E-mail: [eiseiken@pref.aichi.lg.jp](mailto:eiseiken@pref.aichi.lg.jp)  
 連絡先: 052-910-5619 (企画情報部)

AICHI Infectious Diseases Weekly Report

## 今週の内容

### トピックス

風しん、RSウイルス感染症、マイコプラズマ肺炎  
 定点医療機関コメント  
 マイコプラズマ肺炎、RSウイルス感染症、カンピロ  
 バクター腸炎、サルモネラ腸炎、感染性胃腸炎 等

全数把握感染症発生状況 ( )内は件数。  
 結核(25)、腸管出血性大腸菌感染症(1)、デング熱  
 (1)、レジオネラ症(2)、アメーバ赤痢(3)、ウイル  
 ス性肝炎(1)、急性脳炎(2)、後天性免疫不全症候群  
 (1)、梅毒(2)、風しん(1)、麻しん(1)  
 定点把握感染症報告数 (保健所別、年齢別)

「グラフ総覧」は <http://www.pref.aichi.jp/eiseiken/2f/graph.pdf>

## トピックス

### 風しん(図1)

愛知県の2012年報告数は、10月10日現在75件(男性60名、女性15名:10歳未満5名、10歳代8名、20歳代21名、30歳代24名、40歳代14名、50歳代1名、60歳代2名)(図2)です。2010年、2011年の総報告数はそれぞれ3件、13件でした。

75名のうち11名は、当初麻しんが疑われPCRにて風疹ウイルスが検出されました。

なお、全国の2012年報告数は、10月3日現在1,738件で、全数報告となった2008年以降最多となっています。

平成24年度の麻しん風しんの第2・3・4期予防接種対象者は、第2期:平成18年4月2日~平成19年4月1日に生まれた者、第3期:平成11年4月2日~平成12年4月1日に生まれた者(中学1年生相当)、第4期:平成6年4月2日~平成7年4月1日に生まれた者(高校3年生相当)です。未接種者は早めに接種しましょう。

#### 【参考ページ】

風しんの注意喚起について(豊田市)

[http://www.city.toyota.aichi.jp/pressrelease/1244395\\_7011.html](http://www.city.toyota.aichi.jp/pressrelease/1244395_7011.html)

市内で風しん患者の報告数が急増しています!

平成20年以降で最大の報告数に (名古屋市)

<http://www.city.nagoya.jp/kenkofukushi/page/0000039113.html>

麻しん・風しんの予防接種は2回受けましょう

[http://www.pref.aichi.jp/eiseiken/2f/hi\\_4.html](http://www.pref.aichi.jp/eiseiken/2f/hi_4.html)

### RSウイルス感染症(図3)

35週から増加が続き、40週の定点当たり報告数は0.85、39週113人、40週155人(0歳57名、1歳46名、2歳32名、3歳17名、4歳3名)で、2歳未満の報告数が全体の66%を占めています。

#### 【参考ページ】

<注目すべき感染症>RSウイルス感染症(感染症発生動向調査週報/国立感染症研究所感染症情報センター)

<http://www.nih.go.jp/niid/ja/rs-virus-m/rs-virus-idwrc/2662-idwrc-1236.html>

### マイコプラズマ肺炎(図4)

愛知県の40週の定点(基幹14定点)当たり報告数は2.86、39週37人、40週40人(1.08倍)です。

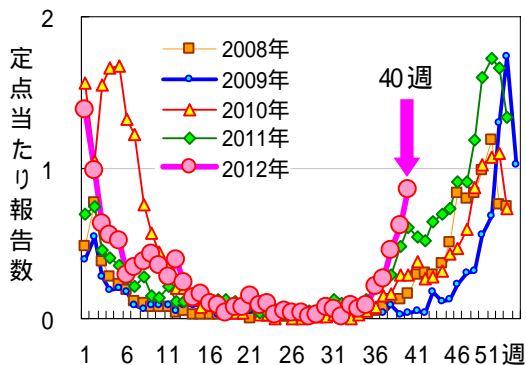


図3 RSウイルス感染症

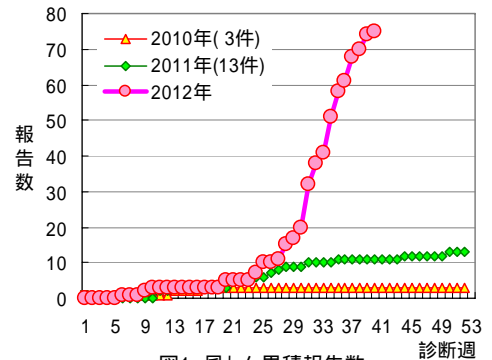


図1 風しん累積報告数  
(愛知県、2010年~2012年40週、10月10日現在)

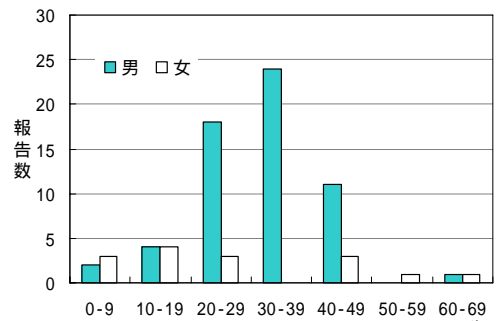


図2 男女別、年齢階層別風しん患者発生状況(歳)  
(愛知県、2012年1~40週診断分、10月10日現在)

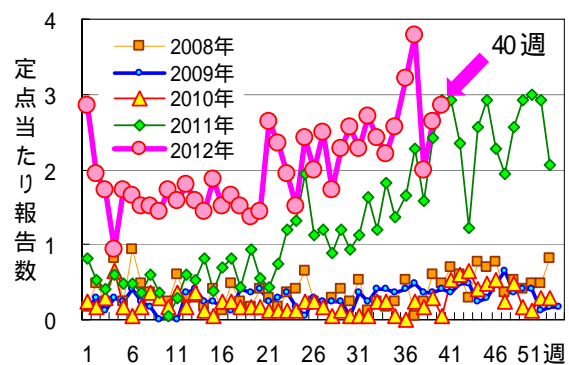


図4 マイコプラズマ肺炎

定点医療機関コメント（名古屋市除く）

尾張西部地区

成人女 感染性腸炎 カンピロバクター  
 12歳女 サルモネラO9群(先週分)  
 4歳男 サルモネラO7群  
 マイコプラズマ感染症 6歳男 1例  
 【一宮市 あさのこどもクリニック】  
 マイコプラズマ感染症 3名  
 アデノウイルス感染症 1名  
 【一宮市 ささい小児科】  
 寒くなって肺炎球菌がふえてきました。  
 【犬山市 武内医院】

RS 散発中  
 ムンプスも散発  
 【岩倉市 医療法人なかよしこどもクリニック】  
 RS ウイルス感染症が増加しています。  
 【江南市 みやぐちこどもクリニック】  
 カンピロバクター腸炎 12歳男 16歳男  
 【北名古屋市 田中クリニック】  
 7歳女 マイコプラズマ肺炎  
 【清須市 丹羽医院】

尾張東部地区

目立った感染症はありませんでしたが、喘息  
 症状での受診が増えました。  
 【尾張旭市 医療法人誠和会佐伯小児科医院】  
 RS ウイルス感染、咽頭結膜熱が目立ちます。  
 【小牧市 志水こどもクリニック】  
 RSV 感染症続発中  
 カンピロバクター腸炎 1例  
 【春日井市 朝宮こどもクリニック】  
 RS ウイルスが増加中です。グループ症候群が  
 多いように思います。  
 【春日井市 春日井市民病院】

RS 肺炎での入院多い。  
 【小牧市 小牧市民病院】  
 9歳女 カンピロバクター(+)  
 6歳男 マイコプラズマ  
 8か月男 病原大腸菌O1(+ )VT(- )  
 4歳女 マイコプラズマ  
 【大府市 まえはらこどもクリニック】  
 RS ウイルス感染症3名(1歳、3歳)  
 【東海市 もしもしこどもクリニック】

西三河地区

マイコプラズマ肺炎 4歳女  
 【岡崎市 医療法人川島小児科水野医院】  
 RSV 1歳女  
 病原性大腸菌O18(+ )VT(- ) 3か月男  
 【岡崎市 にいのみ小児科】  
 マイコプラズマ肺炎 8歳男 5歳女 7歳女  
 アデノウイルス 3歳男  
 マイコプラズマ肺炎が目立ちます。  
 【岡崎市 花田こどもクリニック】  
 1歳女 病原性大腸菌O18  
 【岡崎市 竜美ヶ丘小児科】

マイコプラズマ肺炎流行  
 【碧南市 永井小児クリニック】  
 マイコプラズマ感染症(肺炎) 6歳 2名  
 【刈谷市 田和小児科医院】  
 黄色ブドウ球菌腸炎 7か月女、9か月男、5か月男  
 カンピロバクター腸炎 23歳女  
 【西尾市 山岸クリニック】  
 マイコプラズマ感染症 5歳男、10歳男  
 【幸田町 とみた小児科】

東三河地区

7歳男 マイコプラズマ肺炎  
 【豊橋市 医療法人野村小児科】  
 某幼稚園でおたふくかぜが流行しているとの事  
 【豊橋市 医療法人みやざわ小児科】

咽頭結膜熱 11歳女 1名、60代女 1名、  
 43歳女 1名  
 【豊橋市 富安眼科】  
 サルモネラ(O7) 11か月女  
 RS ウイルス感染症が増えつつあります。  
 【豊川市 ささき小児科】

全数把握感染症発生状況（愛知県全体・保健所受理週別）2012年10月10日現在

一～三類感染症

<関連リンク> 届出基準 <http://www.pref.aichi.jp/eiseiken/2f/todokedekijun110905.pdf>

結核（二類感染症）

報告保健所	2012年40週報告数			2012年累計(1～40週)		
	総数	喀痰塗抹検査 陽性者数再掲	無症状病原体 保有者再掲	総数	喀痰塗抹検査 陽性者数再掲	無症状病原体 保有者再掲
名古屋市(16保健所合計)	10	1	6	626	152	164
豊田市				70	15	30
豊橋市	1			51	10	14
岡崎市	3	1		47	18	11
一宮	2			102	24	23
瀬戸	2			91	18	25
半田				46	14	15
春日井	2	1		82	24	10
豊川				61	18	17
津島	1			65	15	8
西尾	1			32	8	9
江南				53	13	15
新城				7	2	3
知多				61	23	19
師勝				28	11	7
衣浦東部	3	3		73	26	14
合計	25	6	6	1,495	391	384

腸管出血性大腸菌感染症（三類感染症）

番号	報告保健所	年齢	性別	発病月日	初診月日	診定月日	推定感染地域
1	瀬戸	52歳	女	10/2	10/2	10/6	O103、VT1(+)

四類・五類感染症（全数把握）（推定感染経路、推定感染地域は確定も含む）

デング熱（四類感染症）

番号	報告保健所	年齢	性別	病型	推定感染地域
1	知多	60歳	男	デング出血熱	フィリピン

レジオネラ症（四類感染症）

番号	報告保健所	年齢	性別	病型	推定感染地域
1	名古屋市	52歳	男	肺炎型	国内
2	衣浦東部	69歳	女	肺炎型	国内

アメーバ赤痢（五類感染症）

番号	報告保健所	年齢	性別	病型	推定感染経路	推定感染地域
1	名古屋市	33歳	女	腸管アメーバ症	経口感染	インドネシア
2	名古屋市	45歳	男	腸管アメーバ症	経口感染	台湾
3	瀬戸	29歳	男	腸管アメーバ症	性的接触	国内

ウイルス性肝炎（五類感染症）

番号	報告保健所	年齢	性別	病型	推定感染経路	推定感染地域
1	豊田市	23歳	男	B型	不明	国内

急性脳炎（五類感染症）

番号	報告保健所	年齢	性別	病型	推定感染地域
1	知多	2歳	女	病原体不明	国内
2	知多	7歳	男	ノロウイルス	国内

後天性免疫不全症候群（五類感染症）

番号	報告保健所	年齢	性別	病型	推定感染経路	推定感染地域
1	春日井	57歳	男	AIDS	不明	不明

梅毒（五類感染症）

番号	報告保健所	年齢	性別	病型	推定感染経路	推定感染地域
1	名古屋市	46歳	女	無症候	性的接触	国内
2	春日井	25歳	女	無症候	性的接触	国内

風しん（五類感染症）

番号	報告保健所	年齢	性別	予防接種歴	推定感染地域
1	衣浦東部	37歳	男	不明	国内

麻疹（五類感染症）

番号	報告保健所	年齢	性別	予防接種歴	推定感染地域
1	津島	36歳	男	不明	国内

愛知県感染症情報

2012年40週(2012年10月1日～2012年10月7日)

愛知県衛生研究所

	定点数					インフルエンザ 定点 <small>(鳥インフルエンザ及び 新型インフル エンザ等感染症を除く。)</small>	小児科定点										眼科定点		基幹定点					
	インフル エンザ	小児科	眼科	STD	基幹		RSウイルス感染症	咽頭結膜熱	A群溶血性レンサ球菌咽頭炎	感染性胃腸炎	水痘	手足口病	伝染性紅斑	突発性発しん	百日咳	ヘルパンギーナ	流行性耳下腺炎	急性出血性結膜炎	流行性角結膜炎	細菌性髄膜炎	無菌性髄膜炎	マイコプラズマ肺炎	クラミジア肺炎 <small>(オウム病を除く。)</small>	インフルエンザによる入院患者
愛知県 (保健所別)																								
愛知県 (名古屋市含む)	195	182	35	54	14	0	155	29	114	531	54	20	10	100	4	23	95	2	13	0	1	40	0	0
総数 (名古屋市を除く)	125	112	24	39	12	0	112	20	88	388	37	8	8	74	1	19	64	0	11	0	0	40	0	0
名古屋市(16保健所)	70	70	11	15	2		43	9	26	143	17	12	2	26	3	4	31	2	2		1			
瀬戸	9	9	2	3	1		19		5	49	5		3	7		2	2							
津島	7	7	2	2	1		2		1	51	4			6								7		
師勝	4	4	1	1					4	7				1			4							
一宮	16	12	3	4	1		12	5	7	35	2		1	5		2	5		2			8		
春日井	9	9	2	3	1		33	7	3	22	2	4		6		4	2					3		
江南	6	6	1	2			10		3	19	5		1	9			6		3					
半田	6	6	1	2	1				4	26	3		2	1			8					1		
知多	7	7	2	2			7		9	17				1		2	5							
岡崎市	11	7	2	4	1		2	2	16	35	2			13			11							
衣浦東部	13	13	2	4	1		8	1	21	20	6			6	1	4	5		1					
西尾	5	5	1	2	1		1			17				5		3	8		1			1		
豊田市	9	9	2	4	1		1	1	2	36	2	1	1	6		2	2					2		
豊橋市	12	8	2	4	1		12	3	5	24	5	1		7				2				11		
豊川	9	8	1	2	1		5		5	30	1	2		1			5		2			7		
新城	2	2			1			1	3								1							

