

愛知県感染症情報

AICHI Infectious Diseases Weekly Report

2012年14週 (4月1週4/2~4/8)

愛知県感染症情報センター(愛知県衛生研究所内)

<http://www.pref.aichi.jp/eiseiken/kansen.html>

E-mail: eiseiken@pref.aichi.lg.jp

連絡先: 052-910-5619 (企画情報部)

今週の内容

トピックス

インフルエンザ、集団かぜの発生について、腸管出血性大腸菌感染症
 定点医療機関コメント
 マイコプラズマ、感染性胃腸炎、
 インフルエンザ、ムンプスウイルス 等

全数把握感染症発生状況 ()内は件数。

結核(19)、腸管出血性大腸菌感染症(19)、デング熱(1)、後天性免疫不全症候群(4)、梅毒(2)、麻しん(1)

定点把握感染症報告数(保健所別、年齢別)

「グラフ総覧」は <http://www.pref.aichi.jp/eiseiken/2f/graph.pdf>

トピックス

インフルエンザ(図1)【2011年12月21日警報発令】

すべての保健所(名古屋市は16保健所合計)で警報継続の指標(定点当たり報告数10.0)を下回ったことから、愛知県は4月11日にインフルエンザ警報を解除しました。14週の定点当たり報告数は3.5、13週1,041人、14週676人です。今シーズンは例年に比べて早い時期から流行が始まり、特徴としては一時的に多くの患者が発生しました。

2011/2012シーズンに、集団かぜ及び病原体定点から寄せられた検体よりA香港型(AH3)及びB型(ビクトリア系統、山形系統)ウイルスが検出されました。

【参考ページ】

“インフルエンザ警報”を解除します(4月11日)

<http://www.pref.aichi.jp/0000050114.html>

2011/12シーズンインフルエンザウイルス分離・検出状況

http://www.pref.aichi.jp/eiseiken/67f/infbunri11_12.html

保健所別・定点医療機関当たりのインフルエンザ報告数マップ

http://www.pref.aichi.jp/eiseiken/2f/influ_map_new.html

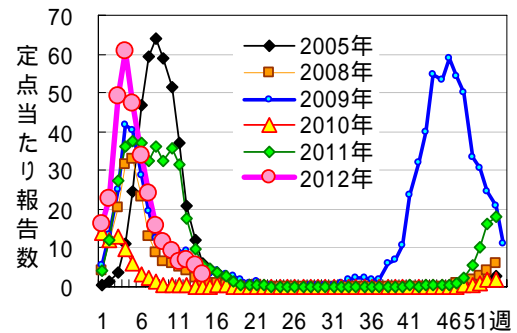


図1 インフルエンザ

集団かぜの発生について(健康対策課発表)

	発表日	管轄保健所	ネットあいち URL
第69報	4月10日	半田	http://www.pref.aichi.jp/0000050153.html

腸管出血性大腸菌感染症(図2, p4 参照)

愛知県の2012年報告数は4月11日現在25件(O26 22件、O157 1件、O103 1件、O91 1件)です。

【参考ページ】病原大腸菌 <http://www.pref.aichi.jp/eiseiken/67f/eaggec.html>

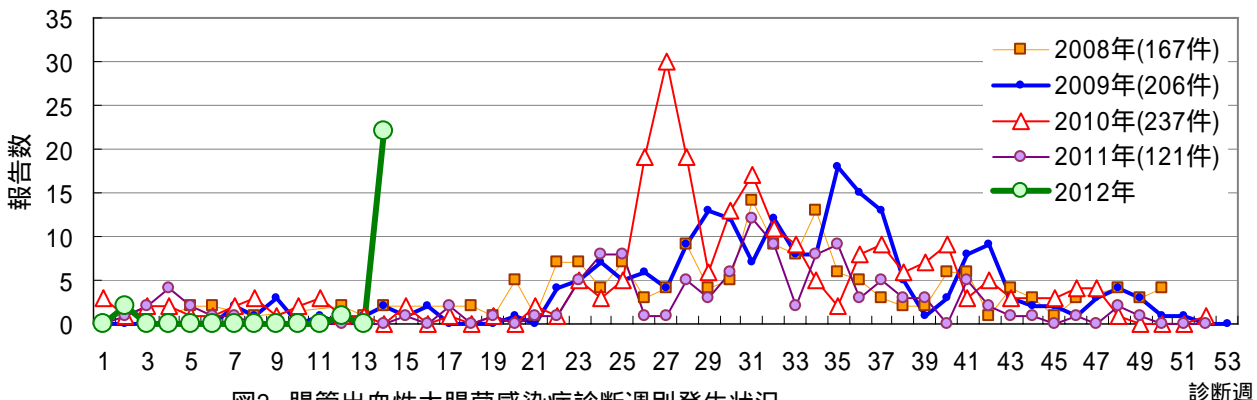


図2 腸管出血性大腸菌感染症診断週別発生状況

(愛知県、無症状病原体保有者含む、2008年1週~2012年14週、4月11日現在)

定点医療機関コメント(名古屋市除く)

尾張西部地区

インフルエンザはすべてB型。

14歳女感染性腸炎、カンピロバクター陽性。

【一宮市 あさのこどもクリニック】

ロタウイルスによる感染性腸炎 11か月女。
溶連菌感染症 母子。

マイコプラズマ感染症 3歳、4歳、5歳の男3名。

【一宮市 後藤小児科医院】

アデノウイルス感染症 5名。

マイコプラズマ感染症 1名。

【一宮市 ささい小児科】

インフルエンザ 8名 B型8名。

【一宮市 一宮市立市民病院】

インフルエンザ B型です。

【一宮市 水野医院】

9歳男 マイコプラズマ肺炎。

【稲沢市 野村整形外科】

インフルエンザA型は1名で、観光ボランティアの方でした。

インフルエンザB型は3名でした。

【犬山市 武内医院】

インフルエンザB型 8名 (すべてB型)

ムンプス続発中。

【岩倉市 医療法人なかよしこどもクリニック】

インフルエンザ 5名 (すべてB型)

感染性胃腸炎増加しています。

【江南市 みやぐちこどもクリニック】

インフルエンザ 0名

【扶桑町 いずみ内科】

70代男性 カンピロバクター腸炎

B型インフルエンザ3名でした。

【北名古屋市 田中クリニック】

66歳男 病原大腸菌(O1)検出

12歳男 病原大腸菌(O114)検出

インフルエンザ3名内A型1名

【清須市 丹羽医院】

インフルエンザA型1名、インフルエンザ

B型6名。

【津島市 医療法人参育会加藤医院】

尾張東部地区

インフルエンザB型2名(いずれも成人例)。

溶連菌感染症小流行続いています。

その他、水痘、突発疹等。

【尾張旭市 医療法人 誠和会佐伯小児科医院】

水痘が地域限定で流行しています。

【豊明市 こども元気クリニック】

インフルエンザBを散見します。

【春日井市 春日井市民病院】

めだったものありません。

【春日井市 朝宮こどもクリニック】

今週はインフルエンザはありませんでした。

【春日井市 かがわこどもクリニック】

ロタウイルス胃腸炎、マイコプラズマ肺炎が目立ちます。

インフルエンザはA型2例、B型6名です。

【小牧市 志水こどもクリニック】

インフルエンザ減少中10名中A型1名です。

【小牧市 小牧市民病院】

インフルエンザB 3名

【半田市 医療法人林医院】

B型インフルエンザ 12名

【南知多町 医療法人大岩医院】

ロタウイルス(+) 2名

インフルエンザB 6名

手掌紅斑 3名

マイコプラズマ 2名

【大府市 まえはらこどもクリニック】

RSウイルス感染症2名(1歳、9か月)

インフルエンザ減りました。A型1名B型1名

ウイルス性胃腸炎増えました。嘔吐が目立ち、ロタ陰性で点滴が必要な児が数名。

ロタ腸炎1名(2歳)、カンピロバクター1名(6歳)

【東海市 もしもしこどもクリニック】

インフルエンザ3名ともB型でした。

【東海市 こいで内科医院】

西三河地区

イムノエース FluB(+) 3歳女、17歳女
 StrepA(+) 6歳女
 【豊田市 星ヶ丘たなかこどもクリニック】
 インフルエンザB型 6名
 マイコプラズマ 9名
 【豊田市 すくすくこどもクリニック】
 インフルエンザA型 1名
 インフルエンザB型 1名
 【豊田市 厚生連足助病院】
 病原性大腸菌O1 6歳女
 マイコプラズマ肺炎 10歳男 3歳女
 インフルエンザA型2名 B型2名
 【岡崎市 医療法人川島小児科水野医院】
 マイコプラズマ肺炎 6歳女
 おたふくかぜがやや目立ちます。
 【岡崎市 花田こどもクリニック】
 インフルエンザB型 1名
 【岡崎市 医療法人永坂内科医院】

インフルエンザB型 5歳男2名 12歳女
 マイコプラズマ肺炎 5歳男
 【岡崎市 にいのみ小児科】
 特記すべきことはありません。
 【岡崎市 竜美ヶ丘小児科】
 B型インフルエンザ散発
 【碧南市 永井小児クリニック】
 マイコプラズマ気管支炎 1名(7歳)
 インフルエンザは全部B型
 【刈谷市 田和小児科医院】
 インフルエンザA型1件
 インフルエンザB型2件
 【西尾市 西尾市民病院】
 感染性胃腸炎は依然としてかなり認められます。
 B型インフルエンザ散見されます。
 【西尾市 山岸クリニック】

東三河地区

インフルエンザA型 1名、B型 11名、
 A B同時陽性 2名、計14名
 【豊橋市 医療法人羽柴クリニック】
 8歳男 マイコプラズマ肺炎
 【豊橋市 医療法人野村小児科】

インフルエンザA + が1件
 インフルエンザB + が4件
 【豊川市 豊川市民病院】

全数把握感染症発生状況(愛知県全体・保健所受理週別)2012年4月11日現在

～ 三類感染症

<関連リンク> 届出基準 <http://www.pref.aichi.jp/eiseiken/2f/todokedeki jun110905.pdf>

結核 (二類感染症)

報告保健所	2012年14週報告数			2012年累計(1～14週)		
	総数	喀痰塗抹検査 陽性者数再掲	無症状病原体 保有者再掲	総数	喀痰塗抹検査 陽性者数再掲	無症状病原体 保有者再掲
名古屋市(16保健所合計)	6	2	1	171	42	41
豊田市				14	2	8
豊橋市	1			21	4	8
岡崎市				10	6	1
一宮	4	1		27	7	4
瀬戸	3	1	1	33	6	13
半田				15	4	7
春日井	1	1		19	8	1
豊川				21	6	8
津島	1			16	3	2
西尾				14	3	5
江南	1	1		21	5	6
新城				2	2	
知多	2	1	1	23	7	9
師勝				12	8	2
衣浦東部				25	7	5
合計	19	7	3	444	120	120

腸管出血性大腸菌感染症 (三類感染症)							備考
番号	報告保健所	年齢	性別	発病月日	初診月日	診定月日	
1	衣浦東部	42歳	男	- / -	4 / 5	4 / 5	O26、VT1(+) 無症状病原体保有者
2	衣浦東部	23歳	女	- / -	4 / 5	4 / 6	O26、VT1(+) 無症状病原体保有者
3	衣浦東部	26歳	女	3 / 29	4 / 5	4 / 5	O26、VT1(+)
4	衣浦東部	46歳	女	4 / 2	4 / 5	4 / 5	O26、VT1(+)
5	衣浦東部	30歳	女	- / -	4 / 5	4 / 5	O26、VT1(+) 無症状病原体保有者
6	衣浦東部	22歳	女	4 / 2	4 / 5	4 / 5	O26、VT1(+)
7	衣浦東部	57歳	女	- / -	4 / 5	4 / 5	O26、VT1(+) 無症状病原体保有者
8	衣浦東部	45歳	女	- / -	4 / 5	4 / 5	O26、VT1(+) 無症状病原体保有者
9	衣浦東部	25歳	女	3 / 28	4 / 5	4 / 5	O26、VT1(+)
10	衣浦東部	25歳	男	4 / 2	4 / 5	4 / 5	O26、VT1(+)
11	衣浦東部	62歳	女	- / -	4 / 5	4 / 5	O26、VT1(+) 無症状病原体保有者
12	衣浦東部	60歳	女	- / -	4 / 5	4 / 6	O26、VT1(+) 無症状病原体保有者
13	衣浦東部	22歳	男	- / -	4 / 5	4 / 5	O26、VT1(+) 無症状病原体保有者
14	衣浦東部	55歳	男	- / -	4 / 5	4 / 5	O26、VT1(+) 無症状病原体保有者
15	衣浦東部	27歳	男	- / -	4 / 6	4 / 6	O26、VT1(+) 無症状病原体保有者
16	衣浦東部	20歳	女	- / -	4 / 6	4 / 6	O26、VT1(+) 無症状病原体保有者
17	衣浦東部	60歳	女	- / -	4 / 6	4 / 6	O26、VT1(+) 無症状病原体保有者
18	衣浦東部	48歳	女	- / -	4 / 6	4 / 6	O26、VT1(+) 無症状病原体保有者
19	衣浦東部	20歳	女	- / -	4 / 7	4 / 7	O26、VT1(+) 無症状病原体保有者

四類・五類感染症 (全数把握) (推定感染経路、推定感染地域は確定も含む)

Dengue熱 (四類感染症)

番号	報告保健所	年齢	性別	病型	推定感染地域
1	一宮	20歳	女	Dengue熱	フィリピン

後天性免疫不全症候群 (五類感染症)

番号	報告保健所	年齢	性別	病型	推定感染経路	推定感染地域
1	名古屋市	53歳	女	無症候性キャリア	性的接触	国内
2	名古屋市	54歳	男	無症候性キャリア	性的接触	国内
3	名古屋市	26歳	女	A I D S	性的接触 輸血	インドネシア
4	衣浦東部	29歳	男	無症候性キャリア	性的接触	国内

梅毒 (五類感染症)

番号	報告保健所	年齢	性別	病型	推定感染経路	推定感染地域
1	名古屋市	30歳	男	早期顕症梅毒	性的接触	国内
2	豊田市	61歳	女	晩期顕症梅毒	不明	国内

麻しん (五類感染症)

番号	報告保健所	年齢	性別	予防接種歴	推定感染地域
1	豊田市	14歳	女	無	国内

愛知県感染症情報

2012年14週(2012年4月2日～2012年4月8日)

愛知県衛生研究所

	定点数					インフルエンザ 定点 <small>(鳥インフルエンザ及び 新型インフル エンザ等感染症を除く。)</small>	小児科定点										眼科定点		基幹定点					
	イン フル エン ザ	小 児 科	眼 科	S T D	基 幹		R S ウ ィ ル ス 感 染 症	咽 頭 結 膜 熱	A 群 溶 血 性 レ ン サ 球 菌 咽 頭 炎	感 染 性 胃 腸 炎	水 痘	手 足 口 病	伝 染 性 紅 斑	突 発 性 発 し ん	百 日 咳	ヘル パン ギー ナ	流 行 性 耳 下 腺 炎	急 性 出 血 性 結 膜 炎	流 行 性 角 結 膜 炎	細 菌 性 髄 膜 炎	無 菌 性 髄 膜 炎	マイ コ プ ラ ズ マ 肺 炎	クラ ミ ジ ア 肺 炎 (オ ウ ム 病 を 除 く。)	イン フル エン ザ に よ る 入 院 患 者
愛知県 (保健所別)																								
愛知県 (名古屋市含む)	195	182	35	54	14	676	25	40	175	1,002	223	6	30	84	2	2	84	0	9	0	0	20	0	6
総数 (名古屋市を除く)	125	112	24	39	12	545	12	28	120	696	197	4	24	65	0	2	69	0	8	0	0	20	0	6
名古屋市(16保健所)	70	70	11	15	2	131	13	12	55	306	26	2	6	19	2		15		1					
瀬戸	9	9	2	3	1	43	1	7	11	68	19		1	3			9							
津島	7	7	2	2	1	37	1	7	15	86	10		6	6			4					4		
師勝	4	4	1	1		14			3	10	2		1	1			1							
一宮	16	12	3	4	1	30	1	1	23	64	14	1	7	9			2					2		
春日井	9	9	2	3	1	43		6	4	65	13			5			2					1		
江南	6	6	1	2		20			5	41	5		2	5			9		7					
半田	6	6	1	2	1	46			4	50	6		5	1			3							1
知多	7	7	2	2		35	2	2	7	35	11			1		1								
岡崎市	11	7	2	4	1	17	1		10	25	15			12		1	13							
衣浦東部	13	13	2	4	1	78	2	2	11	63	22		1	12			4							2
西尾	5	5	1	2	1	14				38	26			1			2							
豊田市	9	9	2	4	1	58	1	1	5	49	17		1	3			10					3		
豊橋市	12	8	2	4	1	71	2		15	56	21	3		2			5		1			8		3
豊川	9	8	1	2	1	33	1	2	7	46	16			4			4					2		
新城	2	2			1	6											1							

愛知県感染症情報

2012年14週(2012年4月2日～2012年4月8日)

愛知県衛生研究所

年齢階層 (名古屋市を除く)	インフルエンザ定点	小児科定点											眼科定点		基幹定点				
	インフルエンザ (鳥インフルエンザ及び エンザ等感染症を除く。) ～ 新型インフル	RSウイルス感染症	咽頭結膜熱	A群溶血性レンサ球菌咽頭炎	感染性胃腸炎	水痘	手足口病	伝染性紅斑	突発性発しん	百日咳	ヘルパンギーナ	流行性耳下腺炎	急性出血性結膜炎	流行性角結膜炎	細菌性髄膜炎	無菌性髄膜炎	マイコプラズマ肺炎	クラミジア肺炎 (オウム病を除く。)	インフルエンザによる入院患者
計	545	12	28	120	696	197	4	24	65	0	2	69	0	8	0	0	20	0	6
～6ヶ月	3	6			11	10		1	2										
～12ヶ月	12	2	3	1	65	18	1	1	37										1
0歳																			
1歳	22	3	6	10	139	33	1	1	24		1	2				2			
2歳	28	1	5	4	84	32	1	2	1		1	4							1
3歳	33		3	11	61	22		1	1			6				1			3
4歳	39		3	18	63	30		5				12				2			
5歳	52		6	18	52	20	1	5				10							
6歳	33		1	12	34	10		2				10							
7歳	24			14	39	5		2				7							
8歳	16		1	4	17	10						6							
9歳	20			4	11	1		2				2							
5歳～9歳																4			
10歳～14歳	56			12	39	5						5				2			
15歳～19歳	28			2	6			1											
20歳～				10	75	1		1				5							
20歳～29歳	54															1			
30歳～39歳	57												2			1			
40歳～49歳	26												1						
50歳～59歳	19												3						
60歳～69歳	9															2			
70歳～													2						
70歳～79歳	12															3			
80歳以上	2															2			1