

# 愛知県感染症情報

AICHI Infectious Diseases Weekly Report

2012年4週 (1月4週 1/23~1/29)

愛知県感染症情報センター (愛知県衛生研究所内)

<http://www.pref.aichi.jp/eiseiken/kansen.html>

E-mail: [eiseiken@pref.aichi.lg.jp](mailto:eiseiken@pref.aichi.lg.jp)

連絡先: 052-910-5619 (企画情報部)

## 今週の内容

### トピックス

インフルエンザ、集団かぜの発生について、  
感染性胃腸炎、A群溶血性レンサ球菌咽頭炎  
病原体検出情報

### 定点医療機関コメント

インフルエンザ、マイコプラズマ、感染性胃腸炎、  
RSウイルス感染症 溶血性レンサ球菌感染症 等

全数把握感染症発生状況 ( )内は件数。

結核(34)、急性脳炎(1)、後天性免疫不全症候群(6)、  
梅毒(1)、麻しん(1)

定点把握感染症報告数 (保健所別、年齢別)

「グラフ総覧」は <http://www.pref.aichi.jp/eiseiken/2f/graph.pdf>

## トピックス

インフルエンザ(図1)【2011年12月21日警報発令】

4週の定点当たり報告数は60.5、3週9,561人 4週11,793人です。2011/2012シーズンに、集団かぜ及び病原体定点から寄せられた検体よりA香港型(AH3)及びB型(ビクトリア系統)ウイルスが検出されました(2ページ参照)。

### 【参考ページ】

インフルエンザ警報を発令します!(ネットあいち)

<http://www.pref.aichi.jp/0000047521.html>

2011/12シーズンインフルエンザウイルス分離・検出状況

[http://www.pref.aichi.jp/eiseiken/67f/infibunri11\\_12.html](http://www.pref.aichi.jp/eiseiken/67f/infibunri11_12.html)

保健所別・定点医療機関当たりのインフルエンザ報告数マップ

[http://www.pref.aichi.jp/eiseiken/2f/infllu\\_map\\_new.html](http://www.pref.aichi.jp/eiseiken/2f/infllu_map_new.html)

インフルエンザのホッ!と情報(豊橋市公式ページ)

[http://www.city.toyohashi.aichi.jp/bu\\_kenkou/kenkouseisaku/infuenza\\_hot.html](http://www.city.toyohashi.aichi.jp/bu_kenkou/kenkouseisaku/infuenza_hot.html)

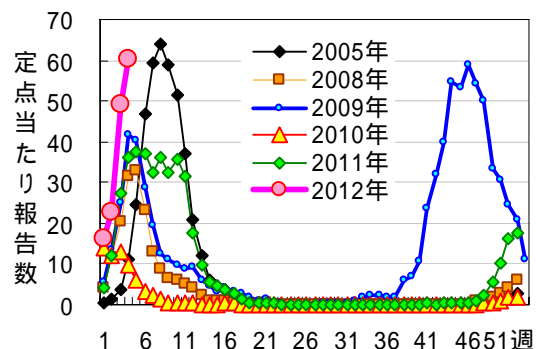


図1 インフルエンザ

集団かぜの発生について(健康対策課新型インフルエンザ対策室発表)

	発表日	管轄保健所	ネットあいち URL
第32報	1月26日	一宮、瀬戸、半田、春日井、豊川、津島、西尾、江南、知多、師勝、衣浦東部	<a href="http://www.pref.aichi.jp/0000048203.html">http://www.pref.aichi.jp/0000048203.html</a>
第33報	1月27日	瀬戸、半田、春日井、新城	<a href="http://www.pref.aichi.jp/0000048269.html">http://www.pref.aichi.jp/0000048269.html</a>
第34報	1月30日	一宮、瀬戸、半田、春日井、豊川、津島、西尾、江南、新城、知多、師勝、衣浦東部	<a href="http://www.pref.aichi.jp/0000048286.html">http://www.pref.aichi.jp/0000048286.html</a>
第35報	1月31日	一宮、瀬戸、春日井、豊川、津島、江南、新城、知多、師勝、衣浦東部	<a href="http://www.pref.aichi.jp/0000048350.html">http://www.pref.aichi.jp/0000048350.html</a>
第36報	2月1日	瀬戸、春日井、豊川、新城、衣浦東部	<a href="http://www.pref.aichi.jp/0000048391.html">http://www.pref.aichi.jp/0000048391.html</a>

感染性胃腸炎(図2)

4週の定点当たり報告数は9.0、3週2,035人 4週1,639人です。

【参考ページ】「疾患別ウイルス検出情報」<http://www.pref.aichi.jp/eiseiken/67f/prompt.html>

A群溶血性レンサ球菌咽頭炎(図3)

4週の定点当たり報告数は1.5、3週307人 4週277人です。

【参考ページ】A群溶血性レンサ球菌咽頭炎について [http://www.pref.aichi.jp/eiseiken/67f/a\\_youren.html](http://www.pref.aichi.jp/eiseiken/67f/a_youren.html)

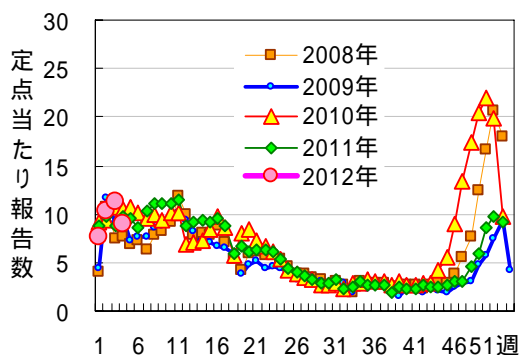


図2 感染性胃腸炎

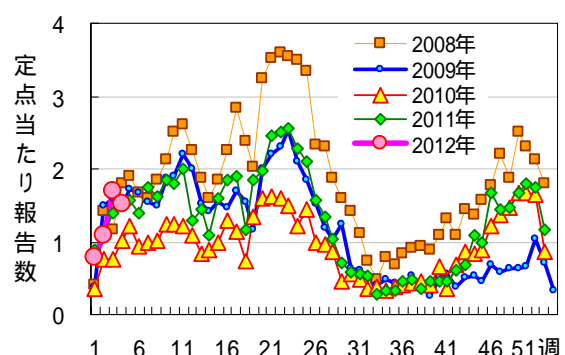


図3 A群溶血性レンサ球菌咽頭炎

病原体検出情報 - 平成 23 年疾患別ウイルス検出速報 - 1 月 31 日現在

	感染性胃腸炎	手足口病	ヘルパンギーナ	咽頭結膜熱	流行性角結膜炎	無菌性髄膜炎	脳炎・脳症	*インフルエンザ	**麻疹
患者数	251	147	42	14	39	58	20	358(97)	12(49)
PV-1	2								
PV-2	3								
CV-A4			2				1		
CV-A6		32	9						
CV-A10		2							
CV-A16		30							
EV-71		3							
CV-B1		1	1			10	1		
CV-B2	2		3			2	1		
CV-B3			1				1		
CV-B4		1							
CV-B5		3				15			
E-6						1			
E-7			1						
E-11	3					2	1	1	
HPeV-3			2						
FluAH1pdm09								139	
FluAH3								100(52)	
FluB								75(1)	
MeV									1(3)
MuV						1			
RUBV									(1)
Rota A G1	28								
Rota A G2	1								
Rota A G3	33								
NV-G	2								
NV-G	64								
SV	9								
AstV	9								
Ad-1	1		1						
Ad-2	6			2					
Ad-3	4		1	10	5				
Ad-5	1								
Ad-41	3								
Ad-54					2				
B19V									(13)
検査中	40	8	3		1	1	1	(37)	(3)
陰性	71	67	18	2	31	26	14	43(7)	11(29)

\*インフルエンザは 2010/2011 シーズンの検査結果、( )内は 2011/2012 シーズンの検査結果。

\*\*麻疹の( )内は病原体定点医療機関以外からの患者数(別掲)。

略：ウイルス名(他の略名) Ad：アデノウイルス、AstV：アストロウイルス、B19V：ヒトパルボウイルス B19、CV：コクサッキーウイルス(Cox.)、E：エコーウイルス、EV-71：エンテロウイルス 71 型、FluAH1pdm09：インフルエンザ(H1N1)2009 ウイルス、FluAH3：A 香港型インフルエンザウイルス、FluB：B 型インフルエンザウイルス、HPeV：ヒトパレコウイルス、MeV：麻疹ウイルス、MuV：ムンプスウイルス、NV：ノロウイルス、PV：ポリオウイルス、Rota A：A 群ロタウイルス、RUBV：風疹ウイルス、SV：サボウイルス

関連ページ 1)「疾患別ウイルス検出情報」<http://www.pref.aichi.jp/eiseiken/67f/prompt.html>

2)「2010/11 シーズンインフルエンザウイルス分離・検出状況」  
[http://www.pref.aichi.jp/eiseiken/67f/infbunri10\\_11.html](http://www.pref.aichi.jp/eiseiken/67f/infbunri10_11.html)

3)「麻しん患者調査事業における麻しん患者発生報告状況」  
[http://www.pref.aichi.jp/eiseiken/2f/msl/msl\\_2012.html](http://www.pref.aichi.jp/eiseiken/2f/msl/msl_2012.html)

4)「麻疹ウイルス分離・検出速報」(国立感染症研究所感染症情報センター)  
<http://idsc.nih.go.jp/iasr/measles.html>

## 定点医療機関コメント（名古屋市除く）

### 尾張西部地区

インフルエンザ A 型40名 B 型8名、6割はワクチン接種歴あり。

高熱の症例にてマイコプラズマ感染症あり、3人。

1歳女 腸炎 便口タ(+)

【一宮市 あさのこどもクリニック】

インフルエンザ28名 うち2名はB 型

4歳女 マイコプラズマ感染症

【一宮市 後藤小児科医院】

マイコプラズマ感染症 2人

【一宮市 ささい小児科】

インフルエンザ A 型155名 B 型4名

【一宮市 一宮市立市民病院】

インフルエンザ 4歳1名 8歳1名はB 型、他はA 型

【一宮市 水野医院】

マイコプラズマ肺炎 14歳男

【稲沢市 野村整形外科】

インフルエンザ A 型44名 B 型2名

【稲沢市 こどものお医者さんおがわクリニック】

インフルエンザ流行していますが、アデノウイルスやマイコプラズマも目立ってきました。

大人でワクチン接種してもインフルエンザに罹患する人があります。

【犬山市 武内医院】

インフルエンザ 69名(A 型68名 B 型1名)  
溶連菌感染症、アデノウイルス感染症 やや目立ちます。

【江南市 医療法人みやぐちこどもクリニック】  
インフルエンザ A 型のみ 149例(うち76例はワクチン済み)

溶連菌、水痘散発

【岩倉市 医療法人なかよしこどもクリニック】  
50代男 インフルエンザB 型

【北名古屋市 田中クリニック】

胃腸かぜ多発です [口タ(-)]。

インフルエンザ、増えてまいりました。全てA 型です(46名)。

【清須市 丹羽医院】

インフルエンザA 型 83名

インフルエンザB 型1名。

【津島市 医療法人参育会加藤医院】

インフルエンザB 型 5歳男

【弥富市 医療法人すずきこどもクリニック】

### 尾張東部地区

インフルエンザ流行中 (70名中1名のみB 型)。

嘔吐、下痢の症例も多くみられます。

その他溶連菌感染症、水痘等。

【尾張旭市 医療法人誠和会佐伯小児科医院】

インフルエンザA 型 129名

溶連菌も増加しています。

【豊明市 こども元気クリニック】

インフルエンザ、RS 続いています。

【春日井市 春日井市民病院】

A 型インフルエンザ 多数。

溶連菌感染症、RSV感染症 続発中。

【春日井市 朝宮こどもクリニック】

相変わらずインフルエンザが多いです。1名のみB 型出ました。

【春日井市 かちがわこどもクリニック】

インフルエンザ172名も先週より減少した。

【小牧市 小牧市民病院】

インフルエンザが続いています。B 型が1例のみみられました。

感染性胃腸炎、溶連菌感染症もかなり見られます。

【小牧市 志水こどもクリニック】

インフルエンザA 型 男25名 女27名

インフルエンザB 型 男1名

インフルエンザが多いです。

【小牧市 医療法人心正会鈴木小児科】

インフルエンザA 26名

【半田市 医療法人林医院】

A 型インフルエンザ 65名

B 型インフルエンザ 4名

【南知多町 医療法人大岩医院】

インフルエンザ73名 すべてA 型です。

【大府市 まえはらこどもクリニック】

インフルエンザ増えています(48名すべてA 型)。

胃腸炎も多いです。

RSウイルス陽性 3名(10か月、1歳、2歳)

手足口病 6名

【東海市 もしもしこどもクリニック】

西三河地区

クリアライン FluA(+ )H1N1(- )29名  
StrepA(+ ) 2名  
E. coli O126+サルモネラO9 4歳女  
【豊田市 星ヶ丘たなかこどもクリニック】  
マイコプラズマ 14歳男 1名  
【豊田市 わかぞの東洋クリニック】  
インフルエンザA型 33名  
マイコプラズマ 10名  
【豊田市 すくすくこどもクリニック】  
インフルエンザは全てA型  
【岡崎市 医療法人川島小児科水野医院】  
マイコプラズマ肺炎 9歳女、7歳男  
インフルエンザA型 110例  
インフルエンザB型 2例  
ロタウイルス散発してきました。  
【岡崎市 花田こどもクリニック】  
マイコプラズマ 10歳男  
病原性大腸菌O1(+ )VT(- ) 1歳男  
RS 6か月女  
インフルエンザ すべてA型  
1/29(日)当直分 RS 3か月、インフルエンザ  
B型 7歳男、インフルエンザA型 72人  
【岡崎市 にいのみ小児科】  
インフルエンザA型 75名、B型 3名  
【岡崎市 医療法人志貴こどもクリニック】

インフルエンザ 74名すべてA型  
【岡崎市 栗屋医院】  
インフルエンザA型 15名  
【岡崎市 医療法人永坂内科医院】  
マイコプラズマ肺炎 2名  
インフルエンザ166名 全てA型  
【岡崎市 医療法人深田小児科】  
インフルエンザ感染症増加傾向(1例B型)  
その他特記すべきことなし。  
【岡崎市 竜美ヶ丘小児科】  
A型インフルエンザ流行  
【碧南市 永井小児クリニック】  
インフルエンザA 83名  
RS 4名  
マイコプラズマ肺炎 2名  
【知立市 宮谷クリニック】  
インフルエンザはすべてA型  
【刈谷市 田和小児科医院】  
インフルエンザ 112件すべてA型です。  
【西尾市 西尾市民病院】  
インフルエンザ全てA型 急増133名  
【西尾市 山岸クリニック】  
B型インフルエンザ1人、他はすべてA型です。  
【幸田町 とみた小児科】

東三河地区

インフルエンザA 流行中  
水痘、A群溶連菌感染症が時々います。  
【豊橋市 医療法人こどもの国大谷小児科】  
インフルエンザA型 33名  
【豊橋市 おだかの医院】  
インフルエンザA型 118名  
(全年齢層に分布。10~14歳 32名、30~39歳  
18名)  
【豊橋市 医療法人羽柴クリニック】

インフルエンザA型(+ ) 92名  
インフルエンザB型(+ ) 1名  
【豊川市 豊川市民病院】  
病原性大腸菌O6 3歳男  
【豊川市 ささき小児科】  
インフルエンザB型 10歳男 1名、7歳女 1名  
他全てA型でした。  
【豊川市 医療法人こざわ小児科】

全数把握感染症発生状況（愛知県全体・保健所受理週別）2012年2月1日現在

一～三類感染症

<関連リンク> 届出基準 <http://www.pref.aichi.jp/eiseiken/2f/todokedekijun110905.pdf>

結核（二類感染症）

報告保健所	2012年4週報告数			2012年累計(1～4週)		
	総数	喀痰塗抹検査 陽性者数再掲	無症状病原体 保有者再掲	総数	喀痰塗抹検査 陽性者数再掲	無症状病原体 保有者再掲
名古屋市(16保健所合計)	13	3	3	37	6	10
豊田市				2		2
豊橋市				3	1	
岡崎市	3	1	1	7	3	1
一宮	4	1	2	11	2	3
瀬戸	3	1	2	8	1	3
半田	2		1	8	2	3
春日井						
豊川	1		1	4	1	2
津島				4	1	
西尾				1		
江南	3		3	8	1	6
新城				1	1	
知多	2	1	1	5	2	2
師勝				4	2	
衣浦東部	3	1	1	6	2	3
合計	34	8	15	109	25	35

四類・五類感染症（全数把握）（推定感染経路、推定感染地域は確定も含む）

急性脳炎（五類感染症）

番号	報告保健所	年齢	性別	病型	推定感染地域
1	名古屋市	7歳	女	病原体(A 香港型インフルエンザウイルス)	国内

後天性免疫不全症候群（五類感染症）

番号	報告保健所	年齢	性別	病型	推定感染経路	推定感染地域
1	名古屋市	42歳	男	AIDS	性的接触	国内
2	名古屋市	19歳	男	無症候性キャリア	性的接触	国内
3	名古屋市	34歳	女	無症候性キャリア	性的接触	タイ
4	名古屋市	36歳	男	無症候性キャリア	性的接触	国内
5	春日井	50歳	男	無症候性キャリア	性的接触	国内
6	衣浦東部	41歳	男	無症候性キャリア	不明	国内

梅毒（五類感染症）

番号	報告保健所	年齢	性別	病型	推定感染経路	推定感染地域
1	名古屋市	25歳	女	早期顕症	性的接触	国内

麻しん（五類感染症）

番号	報告保健所	年齢	性別	予防接種歴	推定感染地域
1	瀬戸	4歳	女	有	国内



