

# 愛知県感染症情報

2011年50週 (12月2週 12/12～12/18)

愛知県感染症情報センター(愛知県衛生研究所内)

<http://www.pref.aichi.jp/eiseiken/kansen.html>

E-mail: [eiseiken@pref.aichi.lg.jp](mailto:eiseiken@pref.aichi.lg.jp)

連絡先: 052-910-5619 (企画情報部)

AICHI Infectious Diseases Weekly Report

## 今週の内容

### トピックス

インフルエンザ、集団かぜの発生について、マイコプラズマ肺炎、RSウイルス感染症

### 定点医療機関コメント

インフルエンザ、マイコプラズマ、感染性胃腸炎、溶連菌感染症、RSウイルス感染症、水痘 等

全数把握感染症発生状況 ( )内は件数。

結核(18)、レジオネラ症(2)、アメーバ赤痢(1)、後天性免疫不全症候群(5)

定点把握感染症報告数(保健所別、年齢別)

「グラフ総覧」は <http://www.pref.aichi.jp/eiseiken/2f/graph.pdf>

## トピックス

### インフルエンザ(図1)【12月21日警報発令】

50週の定点当たり報告数が半田及び豊田市保健所で警報開始基準値(定点あたり30.0)以上となったため、愛知県は警報を発令しました。愛知県の定点あたり報告数は10.3、49週1,040人 50週2,004人です。2011/2012シーズンに、集団かぜ及び病原体定点から寄せられた検体からA香港型(AH3)ウイルスが検出されました。

#### 【参考ページ】

インフルエンザ警報を発令します!(ネットあいち)

<http://www.pref.aichi.jp/0000047521.html>

2011/12シーズンインフルエンザウイルス分離・検出状況

[http://www.pref.aichi.jp/eiseiken/67f/infibunri11\\_12.html](http://www.pref.aichi.jp/eiseiken/67f/infibunri11_12.html)

保健所別・定点医療機関当たりのインフルエンザ報告数マップ

[http://www.pref.aichi.jp/eiseiken/2f/infllu\\_map\\_new.html](http://www.pref.aichi.jp/eiseiken/2f/infllu_map_new.html)

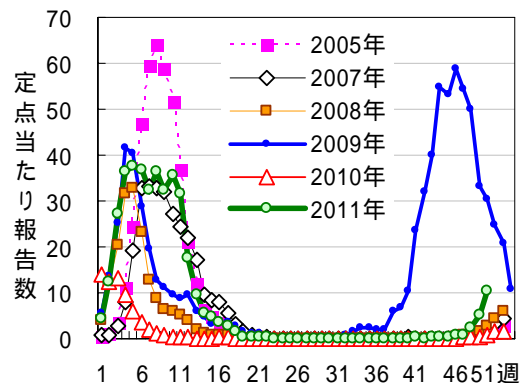


図1 インフルエンザ

### 集団かぜの発生について(健康対策課新型インフルエンザ対策室発表)

	発表日	管轄保健所	ネットあいち URL
第18報	12月19日	一宮、瀬戸、半田、津島、知多、衣浦東部	<a href="http://www.pref.aichi.jp/0000047470.html">http://www.pref.aichi.jp/0000047470.html</a>
第19報	12月20日	師勝、衣浦東部	<a href="http://www.pref.aichi.jp/0000047502.html">http://www.pref.aichi.jp/0000047502.html</a>

### マイコプラズマ肺炎(図2)

50週の定点(基幹14定点)当たり報告数は3.0、49週41人 50週42人です。

【参考ページ】マイコプラズマ肺炎 <http://www.pref.aichi.jp/eiseiken/2f/mycoplasma.html>

### RSウイルス感染症(図3)

50週の定点当たり報告数は1.7、49週289人 50週308人です。

【参考ページ】RSウイルス感染症 <http://www.pref.aichi.jp/eiseiken/67f/rs.html>

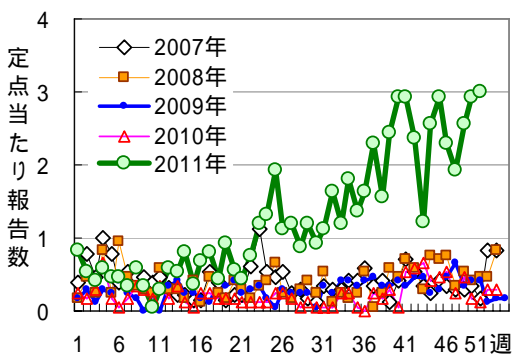


図2 マイコプラズマ肺炎

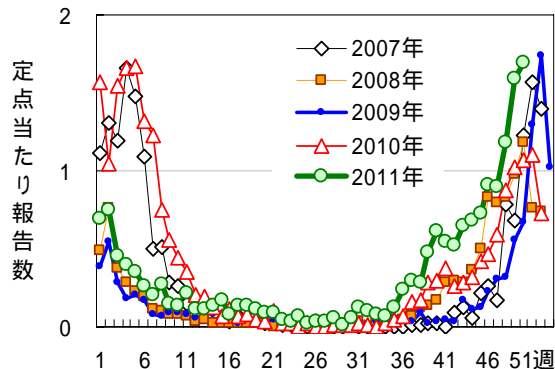


図3 RSウイルス感染症

## 定点医療機関コメント(名古屋市除く)

### 尾張西部地区

インフルエンザさらに増加44名 すべてA型  
8歳男 カンピロバクター腸炎  
8歳男、11歳女 マイコプラズマ感染症  
【一宮市 あさのこどもクリニック】  
マイコプラズマ感染症 3名(8歳、10歳、13歳)男  
インフルエンザA型 5名 幼稚園～小学校  
【一宮市 後藤小児科医院】  
マイコプラズマ感染症 2人  
【一宮市 ささい小児科】  
インフルエンザA急増  
【一宮市 平谷小児科】  
インフルエンザA型 58名  
【一宮市 一宮市立市民病院】  
RS 10名、アデノ 5名、インフルエンザ 16名、  
A群溶連菌 6名、水痘 5名、手足口病 3名、  
おたふく 1名でした。  
【犬山市 武内医院】  
O6 2歳女  
O1 1歳男  
カンピロバクター 4歳男  
【江南市 河野小児科】

インフルエンザ 37名(すべてA型)  
溶連菌感染症 12名とやや目立ちます。  
【江南市 医療法人みやぐちこどもクリニック】  
RSウイルス感染続発中  
水痘、ムンプス散発  
インフルエンザA型 6例と増えてきました  
(H1N1pdmに反応せず)。  
【岩倉市 医療法人なかよしこどもクリニック】  
16歳女 カンピロバクター腸炎  
【北名古屋市 田中クリニック】  
34歳女 カンピロバクター及び病原大腸菌  
O21検出  
1歳女 アデノウイルス  
マイコプラズマ、胃腸かせ多発  
インフルエンザB 1名  
インフルエンザA 9名  
【清須市 丹羽医院】  
インフルエンザA型 10名  
【津島市 医療法人参育会加藤医院】

### 尾張東部地区

学童の水痘罹患が目立ちました。  
溶連菌感染症流行みられます。  
インフルエンザはまだ目立ちません。  
百日咳家族内感染あり(父親 母親 子供  
12か月)  
その他手足口病、流行性耳下腺炎、伝染性紅  
斑等感染症多数  
【尾張旭市 医療法人誠和会佐伯小児科医院】  
インフルエンザA型 23名  
溶連菌 9名  
【豊明市 こども元気クリニック】  
インフルエンザが増えてきています。  
RSは依然続いています。  
【春日井市 春日井市民病院】  
RSV感染症 増加  
感染性胃腸炎 増加  
マイコプラズマ肺炎 続発中  
A型インフルエンザ 3例  
【春日井市 朝宮こどもクリニック】  
インフルエンザはA型18名、B型1名です。  
増加中。  
感染性胃腸炎が増加してきました。  
【小牧市 小牧市民病院】  
インフルエンザA 5例  
感染性胃腸炎、水痘、手足口病も目立ちます。  
【小牧市 志水こどもクリニック】

インフルエンザB型 10か月女 1人  
インフルエンザA型 男4人 女1人  
水痘も多いようです。  
感染性胃腸炎も多いようです。  
【小牧市 医療法人心正会鈴木小児科】  
インフルエンザA 35名  
【半田市 医療法人林医院】  
A型インフルエンザ 11名  
中学校で集団発生  
【南知多町 医療法人大岩医院】  
インフルエンザA型 13名  
マイコプラズマ感染症 3名  
カンピロバクター(+) 12歳女  
インフルエンザが急に増えてきました。  
胃腸炎も多いです。  
【大府市 まえはらこどもクリニック】  
インフルエンザが増えてきました。みなA型です。  
RSウイルス感染症2名(1か月、4か月)  
ロタウイルス腸炎1名(1歳)  
【東海市 もしもしこどもクリニック】  
インフルエンザは全てA型  
家族内での感染もあり  
【東海市 こいで内科医院】

西三河地区

インフルエンザA(+ )13名  
インフルエンザ臨床診断 2歳男  
イムノエースRSV(+ )6歳女、11か月男、1歳男  
StrepA(+ ) 7歳男  
E. coli(O74) 1歳女  
マイコプラズマ肺炎疑い 3歳女、9歳男、  
34歳女、4歳男  
【豊田市 星ヶ丘たなかこどもクリニック】  
マイコプラズマ 8歳男1名、7歳女1名  
【豊田市 わかぞの東洋クリニック】  
マイコプラズマ 15名  
【豊田市 すくすくこどもクリニック】  
インフルエンザ陽性 A型2名  
【豊田市 足助病院】  
インフルエンザが3例 全例A型  
【岡崎市 花田こどもクリニック】  
マイコプラズマ肺炎 3歳女、3歳男、9歳女、  
10歳女、11歳女  
インフルエンザは全てA型  
【岡崎市 医療法人川島小児科水野医院】  
インフルエンザA型 1歳男、3歳男、6歳男、  
7歳女、8歳男、9歳男、9歳女、10歳男  
マイコプラズマ 3歳女、4歳男、15歳女  
病原性大腸菌O6(+ )VT(- ) 9歳女  
病原性大腸菌O1(+ )VT(- ) 13歳男  
【岡崎市 にいのみ小児科】  
インフルエンザ23名 すべてA型  
【岡崎市 医療法人志貴こどもクリニック】

インフルエンザ 2名 A型  
【岡崎市 栗屋医院】  
インフルエンザA型 11名  
【岡崎市 医療法人永坂内科医院】  
インフルエンザ感染症増えてきました(すべてA型です)。  
RSV感染症散見されます。  
【岡崎市 竜美ヶ丘小児科】  
RSウイルス感染症引き続き流行  
インフルエンザは全員A型です  
【碧南市 永井小児クリニック】  
マイコ気管支炎4名(6歳、7歳、9歳、12歳)  
インフルエンザはすべてA型  
【刈谷市 田和小児科医院】  
インフルエンザA 16名  
RS 3名  
【知立市 宮谷クリニック】  
インフルエンザは共にA型  
【安城市 医療法人鳥居医院】  
インフルエンザ すべてA型  
【西尾市 西尾市民病院】  
アデノウイルス感染症 3歳男  
【幸田町 とみた小児科】  
A型インフルエンザ 7名  
増加傾向にあります。  
【西尾市 山岸クリニック】

東三河地区

水痘が時にいます。  
A群溶血性連鎖球菌咽頭炎 流行中  
9歳男カンピロバクター腸炎  
【豊橋市 医療法人こどもの国大谷小児科】  
溶連菌感染症増えています。  
【豊橋市 あずまだこどもクリニック】

マイコプラズマ+RS 目立ちます。  
【蒲郡市 蒲郡市民病院】  
インフルエンザは名古屋在住の児です。  
【田原市 かわせ小児科】

全数把握感染症発生状況（愛知県全体・保健所受理週別）2011年12月21日現在

一～三類感染症

<関連リンク> 届出基準 [http://www.pref.aichi.jp/eiseiken/2f/todokedeki\\_jun110905.pdf](http://www.pref.aichi.jp/eiseiken/2f/todokedeki_jun110905.pdf)

結核（二類感染症）

報告保健所	2011年50週報告数			2011年累計(1～50週)		
	総数	喀痰塗抹検査 陽性者数再掲	無症状病原体 保有者再掲	総数	喀痰塗抹検査 陽性者数再掲	無症状病原体 保有者再掲
名古屋市(16保健所合計)	6			769	186	163
豊田市				90	22	30
豊橋市	1			79	19	26
岡崎市				86	19	31
一宮	5	1	2	134	36	38
瀬戸	3		2	149	36	38
半田				52	17	21
春日井				99	30	20
豊川				37	13	11
津島				82	16	23
西尾				44	13	14
江南				70	18	26
新城				11	4	
知多				129	30	65
師勝	1	1		39	15	7
衣浦東部	2	1	1	113	39	24
合計	18	3	5	1,983	513	537

四類・五類感染症（全数把握）（推定感染経路、推定感染地域は確定も含む）

レジオネラ症（四類感染症）

番号	報告保健所	年齢	性別	病型	推定感染地域
1	名古屋市	41歳	男	肺炎型	国内
2	一宮	86歳	女	ポンティアック型	国内

アメーバ赤痢（五類感染症）

番号	報告保健所	年齢	性別	病型	推定感染経路	推定感染地域
1	名古屋市	35歳	女	腸管アメーバ症	不明	国内

後天性免疫不全症候群（五類感染症）

番号	報告保健所	年齢	性別	病型	推定感染経路	推定感染地域
1	名古屋市	47歳	男	AIDS	性的接触	国内
2	名古屋市	29歳	男	無症候性キャリア	性的接触	国内
3	名古屋市	37歳	男	AIDS	性的接触	国内
4	名古屋市	23歳	男	無症候性キャリア	性的接触	国内
5	衣浦東部	22歳	男	無症候性キャリア	性的接触	国内

愛知県感染症情報

2011年50週(2011年12月12日～2011年12月18日)

愛知県衛生研究所

	定点数					インフルエンザ 定点 * インフルエンザ (鳥インフルエンザ及び 新型インフルエンザ等感染症を除く。)	小児科定点										眼科定点		基幹定点					
	インフル エンザ	小児 科	眼科	S T D	基 幹		RS ウ イル ス 感 染 症	咽 頭 結 膜 熱	A 群 溶 血 性 レ ン サ 球 菌 咽 頭 炎	感 染 性 胃 腸 炎	水 痘	手 足 口 病	伝 染 性 紅 斑	突 発 性 発 し ん	百 日 咳	ヘル パ ン ギ ー ナ	流 行 性 耳 下 腺 炎	急 性 出 血 性 結 膜 炎	流 行 性 角 結 膜 炎	細 菌 性 髄 膜 炎	無 菌 性 髄 膜 炎	マイ コ プ ラ ズ マ 肺 炎	クラ ミ ジ ア 肺 炎 (オ ウ ム 病 を 除 く。)	者 イ ン フ ル エ ン ザ に よ る 入 院 患 者
愛知県 (保健所別)																								
愛知県 (名古屋市含む)	195	182	35	54	14	2,004	308	43	329	1,579	401	158	77	103	7	10	80	1	11	0	1	42	0	16
総数 (名古屋市を除く)	125	112	24	39	12	1,525	256	33	240	1,063	311	123	66	79	6	4	71	1	9	0	0	41	0	16
名古屋市(16保健所)	70	70	11	15	2	479	52	10	89	516	90	35	11	24	1	6	9		2		1	1		
瀬戸	9	9	2	3	1	169	19	3	24	77	19	16	22	7	3		18							2
津島	7	7	2	2	1	68	7	4	18	250	28	19	6	2								11		
師勝	4	4	1	1		28			1	17	7	1			2		1		1					
一宮	16	12	3	4	1	226	28	1	13	121	26	15	7	7			4		2			10		
春日井	9	9	2	3	1	62	41	6	11	126	55	14	7	7		3	3							
江南	6	6	1	2		83	21	8	26	38	19	5	2	6			5		2					
半田	6	6	1	2	1	183	4		5	57	3	4	1	2			3					4		8
知多	7	7	2	2		131	14		15	37	15	8	3	6			8							
岡崎市	11	7	2	4	1	81	10	1	21	47	48	12	2	17			5		1					
衣浦東部	13	13	2	4	1	156	32	2	17	84	28	7	6	11	1		10		1					
西尾	5	5	1	2	1	25	7		5	28	7	2	1	1			2	1						
豊田市	9	9	2	4	1	309	10	4	10	29	13	14	1	5		1	4					2		6
豊橋市	12	8	2	4	1	2	29	2	22	93	29	2	7	4			6		2			11		
豊川	9	8	1	2	1	2	31	2	49	59	14	2	1	4			2					3		
新城	2	2			1		3		3			2												

\*2011年36週からの基幹定点におけるインフルエンザ入院サーベイランス開始に伴い、「インフルエンザによる入院患者」を追加しました。また「インフルエンザ(鳥インフルエンザ及び新型インフルエンザ等感染症を除く。)」及び「RSウイルス感染症」の順序を変更しました。

愛知県感染症情報

2011年50週(2011年12月12日～2011年12月18日)

愛知県衛生研究所

年齢階層 (名古屋市を除く)	インフルエンザ定点	小児科定点											眼科定点		基幹定点				
	インフルエンザ (鳥インフルエンザ及び エンザ等感染症を除く。)	RSウイルス感染症	咽頭結膜熱	A群溶血性レンサ球菌咽頭炎	感染性胃腸炎	水痘	手足口病	伝染性紅斑	突発性発しん	百日咳	ヘルパンギーナ	流行性耳下腺炎	急性出血性結膜炎	流行性角結膜炎	細菌性髄膜炎	無菌性髄膜炎	マイコプラズマ肺炎	クラミジア肺炎 (オウム病を除く。)	インフルエンザによる入院患者
計	1,525	256	33	240	1,063	311	123	66	79	6	4	71	1	9	0	0	41	0	16
～6ヶ月	4	69		1	14	5	1		2	1									1
～12ヶ月	21	51	2		72	8	5		34										
0歳																			
1歳	45	67	7	1	166	44	16	2	37			1					2		
2歳	61	34	8	3	118	38	12	3	4		1	4					4		1
3歳	79	16	5	23	109	64	20	8	1	1		7					2		2
4歳	128	13	3	49	111	60	29	8	1			13					1		3
5歳	184	3	4	46	92	47	22	5			1	13	1						1
6歳	142	2	2	29	54	22	8	11			1	14							2
7歳	109	1		29	45	8	3	11				2							1
8歳	139			22	39	5	2	10				5							1
9歳	93			13	32	5	2	3				1							
5歳～9歳																	10		
10歳～14歳	264		2	16	72	3	2	4			1	6					10		
15歳～19歳	22			2	12												2		
20歳～				6	127	2	1	1		4		5							
20歳～29歳	39													2			3		
30歳～39歳	85													3			2		1
40歳～49歳	49													1			2		
50歳～59歳	17													1					
60歳～69歳	24													1					1
70歳～														1					
70歳～79歳	13																2		
80歳以上	7																1		2