

# 愛知県感染症情報

AICHI Infectious Diseases Weekly Report

2011年48週 (11月5週 11/28 ~ 12/4)

愛知県感染症情報センター (愛知県衛生研究所内)

<http://www.pref.aichi.jp/eiseiken/kansen.html>

E-mail : [eiseiken@pref.aichi.lg.jp](mailto:eiseiken@pref.aichi.lg.jp)

連絡先 : 052-910-5619 (企画情報部)

## 今週の内容

### トピックス

インフルエンザ、集団かぜの発生について、水痘、マイコプラズマ肺炎、RS ウイルス感染症

### 定点医療機関コメント

インフルエンザ、マイコプラズマ、感染性胃腸炎、水痘、RS ウイルス感染症 等

全数把握感染症発生状況 ( )内は件数。

結核(33)、腸管出血性大腸菌感染症(2)、A 型肝炎(1)、つづが虫病(2)、レジオネラ症(1)、アメーバ赤痢(1)、後天性免疫不全症候群(6)、梅毒(1)、破傷風(2)

定点把握感染症報告数 (保健所別、年齢別)

「グラフ総覧」は <http://www.pref.aichi.jp/eiseiken/2f/graph.pdf>

## トピックス

### インフルエンザ(図1)【注意報発令中】

豊田市保健所の定点当たり報告数が注意報レベル 10.0 以上となったため、愛知県は 12 月 7 日インフルエンザ注意報を発令しました。48 週の愛知県の定点当たり報告数は 2.33、47 週 183 人 48 週 455 人です。2011/2012 シーズンに、集団かぜ及び病原体定点から寄せられた検体から A 香港型(AH3)ウイルスが検出されました。

#### 【参考ページ】

インフルエンザ注意報を発令します! (ネットあいち)

<http://www.pref.aichi.jp/0000047109.html>

2011/12 シーズンインフルエンザウイルス分離・検出状況

[http://www.pref.aichi.jp/eiseiken/67f/infbunri11\\_12.html](http://www.pref.aichi.jp/eiseiken/67f/infbunri11_12.html)

保健所別・定点医療機関当たりのインフルエンザ報告数マップ

[http://www.pref.aichi.jp/eiseiken/2f/infllu\\_map\\_new.html](http://www.pref.aichi.jp/eiseiken/2f/infllu_map_new.html)

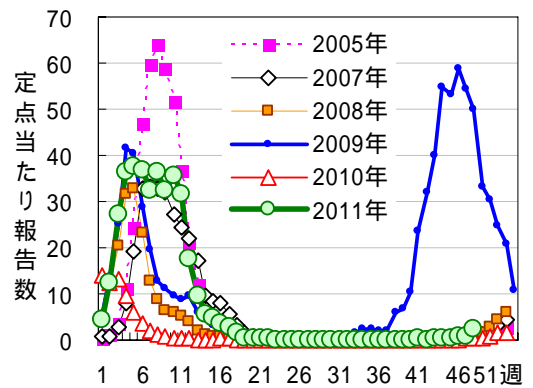


図1 インフルエンザ

### 集団かぜの発生について(健康対策課新型インフルエンザ対策室発表)

	発表日	管轄保健所	ネットあいち URL
第 11 報	12月5日	瀬戸、西尾	<a href="http://www.pref.aichi.jp/0000047057.html">http://www.pref.aichi.jp/0000047057.html</a>
第 12 報	12月6日	津島、衣浦東部	<a href="http://www.pref.aichi.jp/0000047085.html">http://www.pref.aichi.jp/0000047085.html</a>
第 13 報	12月7日	瀬戸、知多	<a href="http://www.pref.aichi.jp/0000047114.html">http://www.pref.aichi.jp/0000047114.html</a>

### 水痘

48 週の定点当たり報告数は 1.65、47 週 315 人 48 週 301 人です。

【参考ページ】 予防接種のページ(国立感染症研究所感染症情報センター)

<http://idsc.nih.gov.jp/vaccine/vaccine-j.html>

### マイコプラズマ肺炎(図2)

48 週の定点(基幹 14 定点)当たり報告数は 2.57、47 週 27 人 48 週 36 人です。

#### 【参考ページ】

マイコプラズマ肺炎 <http://www.pref.aichi.jp/eiseiken/2f/mycoplasma.html>

注目すべき感染症「マイコプラズマ肺炎」

( IDWR 感染症発生動向調査週報 2011 年 43 週 )

[http://idsc.nih.gov.jp/idwr/kanja/idwr/idwr2011/idwr2011-](http://idsc.nih.gov.jp/idwr/kanja/idwr/idwr2011/idwr2011-43.pdf)

[idwr2011-43.pdf](http://idsc.nih.gov.jp/idwr/kanja/idwr/idwr2011/idwr2011-43.pdf)

### RS ウイルス感染症

48 週の定点当たり報告数は 1.18、47 週 164 人 48 週 215 人です。

#### 【参考ページ】

RS ウイルス感染症

<http://www.pref.aichi.jp/eiseiken/67f/rs.html>

注目すべき感染症「RS ウイルス感染症」

( IDWR 感染症発生動向調査週報 2011 年 39 週 )

[http://idsc.nih.gov.jp/idwr/kanja/idwr/idwr2011/idwr2011-](http://idsc.nih.gov.jp/idwr/kanja/idwr/idwr2011/idwr2011-39.pdf)

[39.pdf](http://idsc.nih.gov.jp/idwr/kanja/idwr/idwr2011/idwr2011-39.pdf)

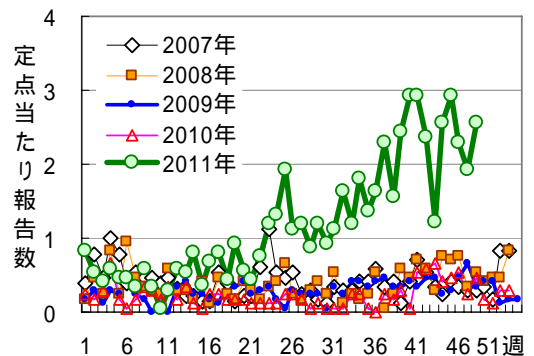


図2 マイコプラズマ肺炎

## 定点医療機関コメント（名古屋市除く）

### 尾張西部地区

インフルエンザ増加、23人すべてがA型、約半分はワクチン接種済。

感染性腸炎が増えてきました。

8歳男、11歳女 カンピロバクター(+)

【一宮市 あさのこどもクリニック】

RSウイルス感染症 10か月女

伝染性紅斑 1人

【一宮市 後藤小児科医院】

マイコプラズマ感染症 女1人

【一宮市 ささい小児科】

インフルエンザA型 17名

【一宮市 一宮市立市民病院】

インフルエンザA型 5名

水痘 5名

【稲沢市 こどものお医者さんおがわクリニック】

RSウイルス流行していますが、前駆症状として鼻水が多く見られます。

ノロ様の胃腸炎がでてきました

近隣の地域ではA型インフルエンザがでてきました。

【犬山市 武内医院】

インフルエンザ増加しています。16名(すべてA型)。

ノロ様の感染性胃腸炎もやや目立ちます。

【江南市 医療法人みやぐちこどもクリニック】  
RS多発。

水痘も目立ちます。

【岩倉市 医療法人なかよしこどもクリニック】  
嘔吐下痢を伴った胃腸かぜが多い様です。  
家族内感染も見られます。

【清須市 丹羽医院】

インフルエンザはすべてA型でした。

【愛西市 医療法人谷本医院】

インフルエンザA型19名、B型0名。

【弥富市 医療法人すずきこどもクリニック】

### 尾張東部地区

マイコプラズマ肺炎4名あり

水痘、ムンプスがちらほら

【瀬戸市 医療法人青山病院】

特定の保育園で手足口病の流行がみられます。

今週は溶連菌感染症が少し目立ちました。

その他マイコプラズマ感染症。

【尾張旭市 医療法人誠和会佐伯小児科医院】

インフルエンザA型 24名いました。

【豊明市 こども元気クリニック】

RSウイルス感染症 続いています。

【春日井市 春日井市民病院】

感染性胃腸炎 増加

RSV感染症 水痘 続発中

【春日井市 朝宮こどもクリニック】

インフルエンザA 3名

【春日井市 医療法人聡彩会片山こどもクリニック】

小児の2例のインフルエンザは江南市と稲沢市の人で管内にはいませんでした。

【小牧市 小牧市民病院】

感染性胃腸炎、溶連菌感染症、水痘が目立ちます。

【小牧市 志水こどもクリニック】

まだマイコプラズマ肺炎が多いようです。

【小牧市 医療法人心正会鈴木小児科】  
10歳女 マイコプラズマ肺炎

【半田市 医療法人林医院】

4歳男 病原大腸菌O25(+ )ベロトキシン(- )  
胃腸炎が増えてきました。

【大府市 まえはらこどもクリニック】

インフルエンザはみなA型。小学生4名は同じ学校です。

カンピロバクター腸炎 1名(9歳)

【東海市 もしもしこどもクリニック】

インフルエンザは2名ともA型です。

【東海市 こいで内科医院】

西三河地区

インフルエンザ17名 すべてA型  
【豊田市 保見診療所】  
マイコプラズマ1名 3歳女  
【豊田市 わかぞの東洋クリニック】  
インフルエンザは全てA型でした。  
マイコプラズマ感染症 24人  
【豊田市 すくすくこどもクリニック】  
インフルエンザはいません。  
RSV感染症は散発です。  
【岡崎市 花田こどもクリニック】  
マイコプラズマ肺炎 4歳女、9歳女、10歳女、  
5歳男、8歳男、9歳男  
【岡崎市 医療法人川島小児科水野医院】  
マイコプラズマ 3歳女、4歳女、9歳女、10  
歳女、6歳男、9歳男  
RS 4か月女、4か月男、5か月男  
【岡崎市 にいのみ小児科】

水痘が少し目立ちます。  
【岡崎市 竜美ヶ丘小児科】  
マイコ気管支炎4名(9歳、8歳、6歳、4歳)  
【刈谷市 田和小児科医院】  
インフルエンザA 3名  
マイコプラズマ感染 3名  
【知立市 宮谷クリニック】  
18歳男 病原性大腸菌O1、O6  
カンピロバクター菌  
0歳男 病原性大腸菌O25  
【西尾市 山岸クリニック】  
47歳女 病原性大腸菌O1  
【西尾市 やすい小児科】  
病原性大腸菌 1歳男(O1 VT - )  
マイコプラズマ 9歳男  
アデノウイルス感染症 2歳女、3歳女  
【幸田町 とみた小児科】

東三河地区

1歳女、9歳男 マイコプラズマ肺炎  
【豊橋市 野村小児科】  
カンピロバクター 12歳男  
【豊川市 ささき小児科】

1歳3か月 感染性腸炎 *E. coli*(O153)  
【田原市 かわせ小児科】

全数把握感染症発生状況（愛知県全体・保健所受理週別）2011年12月7日現在

一～三類感染症

<関連リンク> 届出基準 <http://www.pref.aichi.jp/eiseiken/2f/todokedekijun110905.pdf>

結核（二類感染症）

報告保健所	2011年48週報告数			2011年累計(1～48週)		
	総数	喀痰塗抹検査 陽性者数再掲	無症状病原体 保有者再掲	総数	喀痰塗抹検査 陽性者数再掲	無症状病原体 保有者再掲
名古屋市(16保健所合計)	13	4	2	729	178	155
豊田市	1			89	22	30
豊橋市				76	19	24
岡崎市	2			86	19	31
一宮	3	1		129	35	36
瀬戸	7	2		145	36	36
半田				52	17	21
春日井				98	30	20
豊川				33	11	11
津島	3		2	80	16	23
西尾	1	1		44	13	14
江南	2	2		70	18	26
新城				11	4	
知多	1		1	129	30	65
師勝				38	14	7
衣浦東部				103	35	21
合計	33	10	5	1,912	497	520

腸管出血性大腸菌感染症（三類感染症）

番号	報告保健所	年齢	性別	発病月日	初診月日	診定月日	備考
1	名古屋市	23歳	男	11/23	11/26	11/29	O157、VT1(+)/VT2(+)
2	衣浦東部	41歳	男	11/25	11/25	11/29	O26、VT1(+)

四類・五類感染症（全数把握）（推定感染経路、推定感染地域は確定も含む）

A型肝炎（四類感染症）

番号	報告保健所	年齢	性別	推定感染地域
1	江南	43歳	男	インド

つつが虫病（四類感染症）

番号	報告保健所	年齢	性別	推定感染地域
1	豊田市	64歳	女	岐阜県
2	半田	87歳	男	岐阜県

レジオネラ症（四類感染症）

番号	報告保健所	年齢	性別	病型	推定感染地域
1	津島	64歳	男	肺炎型	国内

アメーバ赤痢（五類感染症）

番号	報告保健所	年齢	性別	病型	推定感染経路	推定感染地域
1	瀬戸	56歳	男	腸管アメーバ症	不明	不明

後天性免疫不全症候群（五類感染症）

番号	報告保健所	年齢	性別	病型	推定感染経路	推定感染地域
1	名古屋市	49歳	男	無症候性キャリア	性的接触	国内
2	名古屋市	43歳	男	AIDS	性的接触	国内
3	名古屋市	34歳	男	無症候性キャリア	性的接触	国内
4	名古屋市	46歳	男	AIDS	性的接触	国内
5	名古屋市	31歳	男	AIDS	性的接触	国内
6	豊橋市	37歳	男	AIDS	性的接触	国内

梅毒（五類感染症）

番号	報告保健所	年齢	性別	病型	推定感染経路	推定感染地域
1	春日井	29歳	女	無症候	性的接触	国内

破傷風（五類感染症）

番号	報告保健所	年齢	性別	推定感染地域
1	豊橋市	51歳	男	国内
2	岡崎市	68歳	男	国内

愛知県感染症情報

2011年48週(2011年11月28日～2011年12月4日)

愛知県衛生研究所

	定点数					インフルエンザ 定点 * インフルエンザ (鳥インフルエンザ及び 新型インフルエンザ等 感染症を除く。)	小児科定点										眼科定点		基幹定点					
	インフル エンザ	小児 科	眼科	S T D	基 幹		RS ウ ィ ル ス 感 染 症	咽 頭 結 膜 熱	A 群 溶 血 性 レ ン サ 球 菌 咽 頭 炎	感 染 性 胃 腸 炎	水 痘	手 足 口 病	伝 染 性 紅 斑	突 発 性 発 し ん	百 日 咳	ヘル パ ン ギ ー ナ	流 行 性 耳 下 腺 炎	急 性 出 血 性 結 膜 炎	流 行 性 角 結 膜 炎	細 菌 性 髄 膜 炎	無 菌 性 髄 膜 炎	マイ コ プ ラ ズ マ 肺 炎	クラ ミ ジ ア 肺 炎 (オ ウ ム 病 を 除 く。)	者 イ ン フ ル エ ン ザ に よ る 入 院 患 者
愛知県 (保健所別)																								
愛知県 (名古屋市含む)	195	182	35	54	14	455	215	33	266	852	301	167	63	107	1	7	79	0	12	0	2	36	0	4
総数 (名古屋市を除く)	125	112	24	39	12	376	150	17	209	612	250	120	52	90	1	5	68	0	12	0	2	31	0	4
名古屋市(16保健所)	70	70	11	15	2	79	65	16	57	240	51	47	11	17		2	11					5		
瀬戸	9	9	2	3	1	38	15	1	14	69	12	13	15	2		1	13					3		
津島	7	7	2	2	1	33		2	13	97	19	9	3	8			2					5		
師勝	4	4	1	1		2		1	2	4	5	3		3	1		4		1					
一宮	16	12	3	4	1	87	12	1	18	71	28	12	7	6			12		1			7		
春日井	9	9	2	3	1	10	16	7	26	87	47	15	3	5			3							
江南	6	6	1	2		17	22	1	15	25	13	6	1	11			2		5					
半田	6	6	1	2	1	40	5		6	40	2	5	2	4		1	3					3		3
知多	7	7	2	2		25	17		6	16	12	9	1	3		1	5							
岡崎市	11	7	2	4	1	1	7		25	37	41	16	2	11		1	5							
衣浦東部	13	13	2	4	1	23	17	1	21	42	28	10	5	16			11		1					
西尾	5	5	1	2	1	3	7		7	23	4	10	3	2			1		1					
豊田市	9	9	2	4	1	96	2	2	14	27	17	8	2	5		1	3					2		1
豊橋市	12	8	2	4	1	1	19		14	43	14	3	6	10			4		3			11		
豊川	9	8	1	2	1		8	1	27	31	7	1	2	4							2			
新城	2	2			1		3		1		1													

\*2011年36週からの基幹定点におけるインフルエンザ入院サーベイランス開始に伴い、「インフルエンザ」による入院患者を追加しました。また「インフルエンザ(鳥インフルエンザ及び新型インフルエンザ等感染症を除く。)」及び「RSウイルス感染症」の順序を変更しました。

