

愛知県感染症情報

AICHI Infectious Diseases Weekly Report

2011年25週 (6月4週6/20~6/26)
 愛知県感染症情報センター(愛知県衛生研究所内)
<http://www.pref.aichi.jp/eiseiken/kansen.html>
 E-mail: eiseiken@pref.aichi.lg.jp
 連絡先: 052-910-5619 (企画情報部)

今週の内容

トピックス

伝染性紅斑、麻しん、手足口病、
 腸管出血性大腸菌感染症
定点医療機関コメント
 溶血性レンサ球菌感染症、マイコプラズマ、水
 痘、感染性胃腸炎、伝染性紅斑(リンゴ病) 等

全数把握感染症発生状況 ()内は件数。
 結核(29)、腸管出血性大腸菌感染症(6)、レジオネラ
 症(2)、アメーバ赤痢(1)、ウイルス性肝炎(1)、劇症
 型溶血性レンサ球菌感染症(2)、後天性免疫不全症候
 群(3)
 定点把握感染症報告数(保健所別、年齢別)

「グラフ総覧」は <http://www.pref.aichi.jp/eiseiken/2f/graph.pdf>

トピックス

伝染性紅斑(図1)

25週の定点当たり報告数は2.37(報告数432人)と警報レベル(定点当たり2.0以上)を超え、1999年以降の最高値(2001年26週の1.70)を更新しました。2011年愛知県においても、一部の麻しん疑い患者検体からヒトパルボウイルス B19(伝染性紅斑の病因ウイルス)が検出されています(疾患別ウイルス検出情報(速報) <http://www.pref.aichi.jp/eiseiken/67f/prompt.html>)。

【参考ページ】

伝染性紅斑が流行しています!(6月9日発表)

<http://www.pref.aichi.jp/0000009508.html>

麻しんと診断された伝染性紅斑の家族例(病原微生物検出情報/国立感染症研究所感染症情報センター)

<http://idsc.nih.gov/jp/iasr/31/367/pr3674.html>

麻しん

2011年は6月29日現在17件報告されています。年齢階層別内訳は、0~19歳8件、20歳以上9件です。

麻しんの診断時には、発生届と併せて患者検体の提出をお願いいたします。

【参考ページ】

麻しん患者調査事業における麻しん患者発生報告状況

http://www.pref.aichi.jp/eiseiken/2f/msl/msl_6.html

最近の知見に基づく麻疹の検査診断の考え方(国立感染症研究所感染症情報センター) <http://idsc.nih.gov/jp/disease/measles/pdf01/arugorizumu.pdf>

麻しん・風しんの予防接種は2回受けましょう

http://www.pref.aichi.jp/eiseiken/2f/hi_4.html

手足口病(図2)

25週の定点当たり報告数は2.54、24週296人、25週462人です。保健所別では豊橋市、豊川の定点当たり報告数が警報開始基準値5.0以上です。

腸管出血性大腸菌感染症

愛知県の2011年報告数(診断週集計)は6月29日現在35件、血清型別内訳はO157が30件、O26が2件、O121が1件、不明が2件です。2010年の報告総数は237件、年齢階層別内訳は図3のとおりです。

【参考ページ】病原大腸菌 下痢を起こす5種類のメンバー

<http://www.pref.aichi.jp/eiseiken/67f/eaggcc.html>

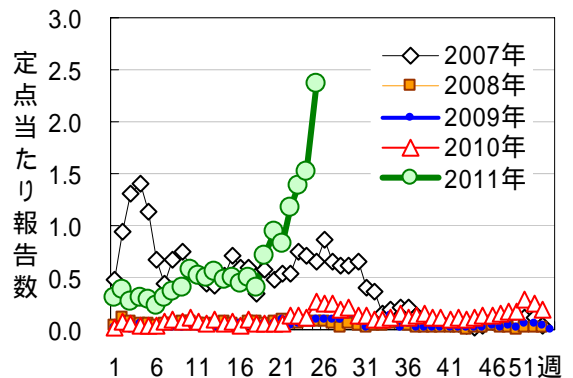


図1 伝染性紅斑

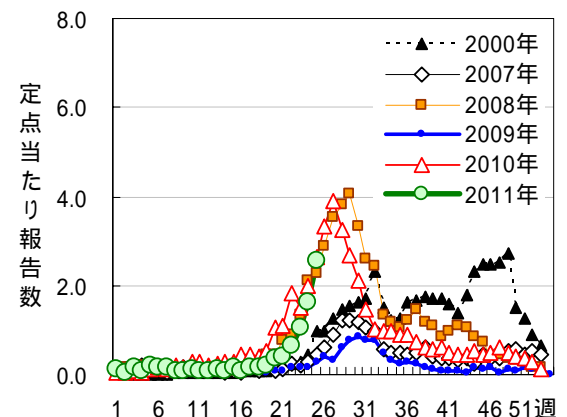


図2 手足口病

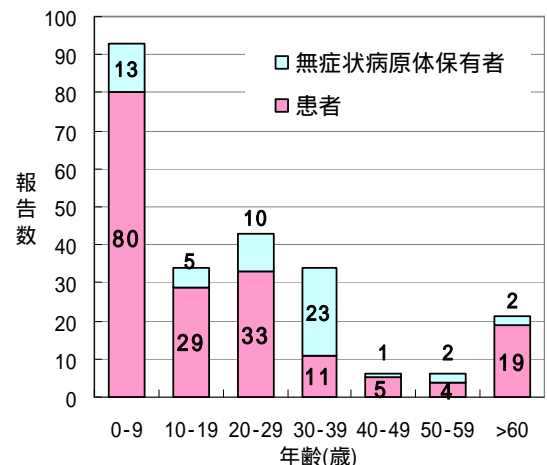


図3 2010年腸管出血性大腸菌感染症報告数(愛知県、診断週に基づく集計)

定点医療機関コメント（名古屋市除く）

尾張西部地区

溶連菌感染症目立ちます。
発熱と咳のつづく子が多く一部マイコのようにですが多くはウイルス性のようです。
先週の感染性腸炎で培養陽性例
7歳女 サルモネラO4群
3歳女 カンピロバクター
11歳男 エルシニア
【一宮市 あさのこどもクリニック】
カンピロバクター腸炎 5歳女 1名
【一宮市 医療法人さかたこどもクリニック】
マイコプラズマ感染症 5人
【一宮市 ささい小児科】

アデノウイルスが増えてきました。結膜炎はないため咽頭結膜熱には分類していません。
【犬山市 武内医院】
溶連菌、夏かぜ様疾患が多いです。
【江南市 みやぐちこどもクリニック】
溶連菌感染症多発
水痘、伝染性紅斑多発
ヒトメタニューモやや減少化傾向
百日咳らしきもの散発
【岩倉市 医療法人なかよしこどもクリニック】
溶連菌、減少してまいりました。
【清須市 丹羽医院】

尾張東部地区

伝染性紅斑、溶連菌が多くみられます。
ムンプスも続発中。
【豊明市 こども元気クリニック】
伝染性紅斑が目立ちます。
その他、ヘルパンギーナ、水痘等。
【尾張旭市 医療法人誠和会佐伯小児科医院】
手足口病、リンゴ病を散見します。
【春日井市 春日井市民病院】
溶連菌感染症、感染性胃腸炎 多数
水痘、リンゴ病 少々
【春日井市 朝宮こどもクリニック】

溶連菌感染症、手足口病、水痘、伝染性紅斑が目立ちます。
【小牧市 志水こどもクリニック】
1歳男 病原大腸菌O25(+)
8歳女 病原大腸菌O25(+)
8歳女 マイコプラズマ
【大府市 まえはらこどもクリニック】
伝染性紅斑多いです。
手足口病も増えています
アデノウイルス感染症5名(3名咽頭結膜熱、2名扁桃炎)
カンピロバクター腸炎 1名
【東海市 もしもしこどもクリニック】

西三河地区

流行性角結膜炎 2件(26歳、6か月)
【豊田市 厚生連豊田厚生病院】
StrepA(+) 6名
E.coli(O115)+E.coli(O18) 6歳男
【豊田市 星ヶ丘たなかこどもクリニック】
マイコプラズマ感染 8名
【豊田市 すくすくこどもクリニック】
サルモネラO2群 5か月男
病原性大腸菌血清 O1(+)
8歳女
病原性大腸菌 O6(+)
1歳女、2歳男
カンピロバクター 4歳男
アデノウイルス感染症 5歳女2名
アデノウイルス感染症が目立ちます。
【岡崎市 花田こどもクリニック】
9か月女 病原性大腸菌 O1
溶連菌感染症、伝染性紅斑散見されます。
【岡崎市 竜美ヶ丘小児科】

8歳女 病原性大腸菌 O1
【岡崎市 医療法人川島小児科水野医院】
2歳男 エルシニア
アデノ(+)4歳男、8歳男
5か月男 病原性大腸菌 O1(+)
VT(-)
【岡崎市 にいのみ小児科】
水痘、伝染性紅斑、溶連菌感染症 時々います。
【碧南市 永井小児科クリニック】
マイコ気管支炎(5歳)1名
【刈谷市 田和小児科医院】
溶連菌感染症 10名
伝染性紅斑 16名
【知立市 宮谷クリニック】
サルモネラ腸炎(O7) 6歳男
病原性大腸菌O1 VT(-) 13歳男
【幸田町 とみた小児科】
手足口病が増加
【西尾市 やすい小児科】

東三河地区

手足口病流行中。
1歳男 サルモネラ腸炎O9
2歳女 サルモネラ腸炎O7
5歳男 カンピロバクター腸炎
【豊橋市 医療法人こどもの国大谷小児科】

マイコプラズマ多し
【蒲郡市 蒲郡市民病院】
病原性大腸菌O18 3歳女
手足口病と伝染性紅斑多い。
伝染性紅斑は体幹部に紅斑出る子どももいる。
【豊川市 ささき小児科】

全数把握感染症発生状況（愛知県全体・保健所受理週別）2011年6月29日現在

一～三類感染症

<関連リンク> 届出基準 <http://www.pref.aichi.jp/eiseiken/2f/todokedeki/jun110401.pdf>

結核（二類感染症）

報告保健所	2011年25週報告数			2011年累計(1～25週)		
	総数	喀痰塗抹検査 陽性者数再掲	無症状病原体 保有者再掲	総数	喀痰塗抹検査 陽性者数再掲	無症状病原体 保有者再掲
名古屋市(16保健所合計)	20	9	3	363	85	75
豊田市				42	14	7
豊橋市				40	8	12
岡崎市				45	9	20
一宮	4		2	75	22	21
瀬戸				80	18	20
半田				30	5	16
春日井	3	2		52	15	14
豊川				19	5	8
津島				31	4	9
西尾				29	6	11
江南	1		1	33	8	11
新城				4	1	
知多				62	10	33
師勝				22	8	3
衣浦東部	1			62	20	14
合計	29	11	6	989	238	274

腸管出血性大腸菌感染症（三類感染症）

番号	報告保健所	年齢	性別	発病月日	初診月日	診定月日	備考
1	名古屋市	9歳	女	6/14	6/17	6/24	O血清型不明、VT型不明 HUS発症例
2	名古屋市	26歳	女	6/19	6/20	6/22	O157、VT型不明
3	瀬戸	11歳	男	6/18	6/21	6/23	O157、VT2(+)
4	春日井	33歳	女	6/13	6/16	6/17	O157、VT型不明
5	春日井	7歳	女	6/20	6/20	6/20	O157、VT1(+)/VT2(+)
6	師勝	26歳	女	-/-	6/14	6/20	O157、VT2(+) 無症状病原体保有者

四類・五類感染症（全数把握）（推定感染経路、推定感染地域は確定も含む）

レジオネラ症（四類感染症）

番号	報告保健所	年齢	性別	病型	推定感染地域
1	名古屋市	54歳	男	肺炎型	国内
2	半田	59歳	男	肺炎型	国内

アメーバ赤痢（五類感染症）

番号	報告保健所	年齢	性別	病型	推定感染経路	推定感染地域
1	名古屋市	38歳	女	腸管アメーバ症	経口感染	国内

ウイルス性肝炎（五類感染症）

番号	報告保健所	年齢	性別	病型	推定感染経路	推定感染地域
1	豊田市	27歳	男	B型	性的接触	国内

劇症型溶血性レンサ球菌感染症（五類感染症）

番号	報告保健所	年齢	性別	推定感染地域
1	衣浦東部	36歳	女	国内
2	衣浦東部	53歳	女	国内

後天性免疫不全症候群（五類感染症）

番号	報告保健所	年齢	性別	病型	推定感染経路	推定感染地域
1	名古屋市	35歳	男	無症候性キャリア	性的接触	国内
2	名古屋市	36歳	男	その他	性的接触	国内
3	豊橋市	38歳	男	無症候性キャリア	不明	不明

