

# 愛知県感染症情報

AICHI Infectious Diseases Weekly Report

2011年7週 (2月3週 2/14~2/20)  
 愛知県感染症情報センター(愛知県衛生研究所内)  
<http://www.pref.aichi.jp/eiseiken/kansen.html>  
 E-mail: [eiseiken@pref.aichi.lg.jp](mailto:eiseiken@pref.aichi.lg.jp)  
 連絡先: 052-910-5619 (企画情報部)

## 今週の内容

### トピックス

インフルエンザ、集団かぜの発生について、  
 感染性胃腸炎、伝染性紅斑  
 定点医療機関コメント  
 インフルエンザ、溶レン菌感染症、  
 感染性胃腸炎 等

全数把握感染症発生状況 ( )内は件数。  
 結核(38)、腸管出血性大腸菌感染症(1)、デング熱  
 (1)、レジオネラ症(1)、アメーバ赤痢(1)  
 定点把握感染症報告数(保健所別、年齢別)

「グラフ総覧」は <http://www.pref.aichi.jp/eiseiken/2f/graph.pdf>

## トピックス

### インフルエンザ(図1)[警報発令中]

7週の定点当たり報告数は32.3、6週7,217人  
 7週6,295人です。2010/2011シーズンに病原体定  
 点から寄せられた198検体のうち、23検体から新  
 型AH1pdm、17検体からAH3、17検体からB型  
 (Victoria系統)、1検体からB型(山形系統)イ  
 ンフルエンザウイルスが検出されました。

#### 【参考ページ】

インフルエンザ警報を発令します!(1月26日)

<http://www.pref.aichi.jp/0000037862.html>

インフルエンザのホット!と情報(豊橋市)

[http://www.city.toyohashi.aichi.jp/bu\\_kenkou/kenkouseisaku/influenza\\_hot.html](http://www.city.toyohashi.aichi.jp/bu_kenkou/kenkouseisaku/influenza_hot.html)

保健所別・定点医療機関当たりのインフルエンザ  
 報告数マップ

[http://www.pref.aichi.jp/eiseiken/2f/influ\\_map\\_new.html](http://www.pref.aichi.jp/eiseiken/2f/influ_map_new.html)

2010/11シーズンインフルエンザウイルス分離・検出状況 [http://www.pref.aichi.jp/eiseiken/67f/infbunri10\\_11.html](http://www.pref.aichi.jp/eiseiken/67f/infbunri10_11.html)

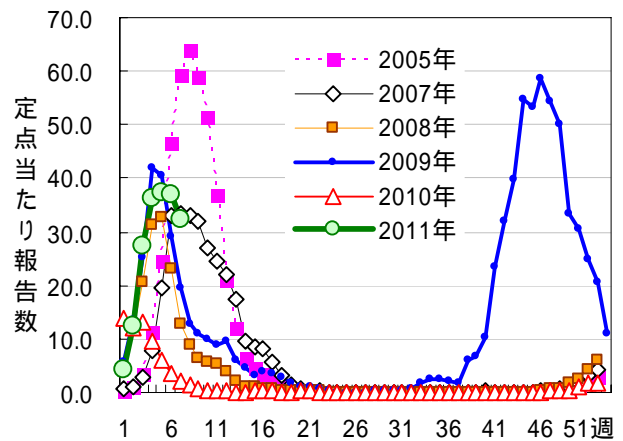


図1 インフルエンザ  
 [2009年31週から新型インフルエンザ  
 (A/H1N1)を合わせた報告]

### 集団かぜの発生について(健康対策課新型インフルエンザ対策室発表)

	発表日	管轄保健所	ネットあいち URL
第26報	2月17日	瀬戸、半田、西尾、江南、衣浦東部	<a href="http://www.pref.aichi.jp/0000038748.html">http://www.pref.aichi.jp/0000038748.html</a>
第27報	2月18日	一宮、春日井、衣浦東部	<a href="http://www.pref.aichi.jp/0000038763.html">http://www.pref.aichi.jp/0000038763.html</a>
第28報	2月21日	一宮、瀬戸、半田、春日井、津島、西尾、江南、新城、知多、師勝、衣浦東部	<a href="http://www.pref.aichi.jp/0000038824.html">http://www.pref.aichi.jp/0000038824.html</a>
第29報	2月22日	一宮、瀬戸、半田、春日井、津島、西尾、江南、知多、衣浦東部	<a href="http://www.pref.aichi.jp/0000038913.html">http://www.pref.aichi.jp/0000038913.html</a>
第30報	2月23日	一宮、瀬戸、春日井、津島、西尾、江南、知多、師勝	<a href="http://www.pref.aichi.jp/0000038940.html">http://www.pref.aichi.jp/0000038940.html</a>

### 感染性胃腸炎

7週の定点当たり報告数は10.2、6週1,542人  
 7週1,853人です。

### 伝染性紅斑

7週の定点当たり報告数は0.31、6週43人  
 7週56人です。

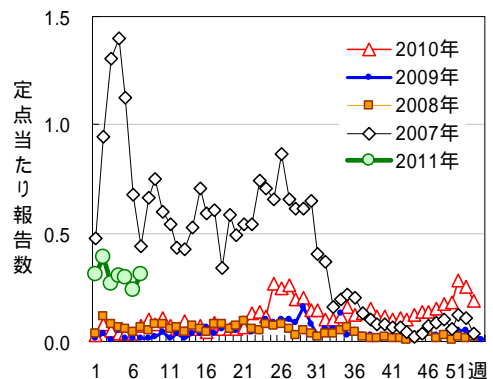


図2 伝染性紅斑

## 定点医療機関コメント（名古屋市除く）

### 尾張西部地区

インフルエンザ A型14人 B型38人です。

【一宮市 あさのこどもクリニック】

インフルエンザ 26名 A型8名、B型18名。

【一宮市 後藤小児科医院】

ロタウイルス 4人。

【一宮市 ささい小児科】

インフルエンザ 59名（A型31名、B型28名）。

【一宮市 一宮市立市民病院】

インフルエンザ A型8名、B型5名。

【稲沢市 こどものお医者さんおがわクリニック】

インフルエンザ徐々に減少中です。

A型B型ともほぼ同じくらいの数です。

伝染性紅斑もずーっと見られます。

【犬山市 武内医院】

インフルエンザ73名（A型18名、B型55名）

と先週よりやや増加しています。

溶連菌感染症も流行続いています。

【江南市 みやぐちこどもクリニック】

A型20例（うちH3N2 3例）、B型36例とBが多くなりました。

【岩倉市 医療法人なかよしこどもクリニック】

インフルエンザ 11歳女、10歳女、7歳男  
B型。他は全てA型です。

溶連菌 散発。

【清須市 丹羽医院】

A型インフルエンザ14名、B型インフルエンザ3名でした。

【北名古屋市 田中クリニック】

インフルエンザA型11名、インフルエンザB型12名。

【津島市 田中こどもクリニック】

インフルエンザA型12名、インフルエンザB型13名。

【津島市 医療法人参育会加藤医院】

インフルエンザB型18名、A型14名です。

【愛西市 医療法人谷本医院】

インフルエンザB型28名。

【弥富市 医療法人すずきこどもクリニック】

### 尾張東部地区

インフルエンザA型38名、B型11名、A+B1名。

【瀬戸市 津田こどもクリニック】

インフルエンザA型は減少傾向でB型が増えてきました。A型15名、B型8名。

その他アデノウイルス感染症、溶連菌感染症、伝染性紅斑等、多種感染症みられます。

【尾張旭市 医療法人佐伯小児科医院】

インフルエンザピークを越えた感じです。

溶連菌増加中です。

【豊明市 こども元気クリニック】

ロタ胃腸炎急増。

インフルエンザ多数、大部分はB型。

13歳マイコ肺炎。

【春日井市 朝宮こどもクリニック】

インフルA型33例、B型38例、ロタウイルス腸炎が多くみられます。

【小牧市 志水こどもクリニック】

インフルエンザ 80%がB型です。

【春日井市 竹内医院】

小児のインフルエンザではB型が増えました。

【小牧市 小牧市民病院】

インフルエンザ A型72名、B型126名。

【春日井市 医療法人聡彩会片山こどもクリニック】

先週よりインフルエンザが増えました。

B型の比率が高いです。

【春日井市 かがわこどもクリニック】

インフルエンザA型男1名、女6名、B型男15名、女7名。

感染性胃腸炎がまた多いようです。

【小牧市 医療法人心正会鈴木小児科】

インフルエンザ少し落ち着いてきたようです。RSウイルス感染症、減少しています。

【春日井市 春日井市民病院】

A型インフルエンザ 17名

B型インフルエンザ 37名

【半田市 医療法人敬おっかわこどもクリニック】

A型インフルエンザ 7名

B型インフルエンザ 3名

【南知多町 医療法人大岩医院】

インフルエンザA 10名

インフルエンザB 14名

【半田市 医療法人林医院】

インフルエンザ A型10名 B型8名

感染性胃腸炎がまた増えてきたようです。

ロタウイルス陽性 1名（1歳）

アデノウイルス扁桃炎 1名（5歳）

【東海市 もしもしこどもクリニック】

インフルエンザA型 5名 B型 83名

ロタウイルス 8名

【大府市 まえはらこどもクリニック】

西三河地区

Strep A (+) 4名  
インフルエンザ A 型 12名  
インフルエンザ B 型 43名  
インフルエンザ (A、B 不明、臨床診断) 9名  
【豊田市 星ヶ丘たなかこどもクリニック】  
インフルエンザ A 型 1名  
インフルエンザ B 型 28名  
マイコプラズマ 8名  
【豊田市 すくすくこどもクリニック】  
インフルエンザ陽性 A 型6名 B 型4名  
【豊田市 厚生連足助病院】  
インフルエンザ A 型19名、B 型19名  
【岡崎市 花田こどもクリニック】  
インフルエンザ感染症は B 型増加 (82%)。  
溶連菌感染症が散見されます。  
【岡崎市 竜美ヶ丘小児科】  
インフルエンザ A 型10名、B 型47名  
2歳男 病原性大腸菌 O18 (+) VT (-)  
1歳男 アデノ  
【岡崎市 にいのみ小児科】  
インフルエンザ A 型20名、B 型74名  
【岡崎市 医療法人川島小児科水野医院】  
インフルエンザ A 型2名、B 型72名  
【岡崎市 医療法人志貴こどもクリニック】  
インフルエンザ A 型6名、B 型20名  
1名は A、B 型同時 (+)  
【岡崎市 粟屋医院】

インフルエンザ A 型5名、B 型8名  
【岡崎市 医療法人永坂内科医院】  
インフルエンザ今週は全て B 型でした。  
【岡崎市 村山医院】  
インフルエンザ引き続きいますが、大流行  
ではありません。B 型が増加。  
【碧南市 永井小児クリニック】  
インフルエンザ A 15例  
インフルエンザ B 28例  
マイコ気管支炎 1例 (8歳)  
【刈谷市 田和小児科医院】  
インフルエンザ A 11名  
インフルエンザ B 31名  
A 減少しました。  
【知立市 宮谷クリニック】  
インフルエンザと水痘が流行しています。  
インフルエンザは殆どが B 型です。(小児科)  
【みよし市 みよし市民病院】  
病原性大腸菌 O103 3歳男  
【西尾市 やすい小児科】  
インフルエンザ依然流行しています。  
121人中 B 型が100人。今週は、成人でも B 型  
の割合増加。  
【西尾市 山岸クリニック】  
カンピロバクター 3歳女  
病原性大腸菌 14歳男 O18、VT (-)  
【幸田町 とみた小児科】

東三河地区

インフルエンザ A 型 29名 (H21年度インフ  
ルエンザ A 型既感染者3名)  
インフルエンザ B 型 14名  
【豊橋市 医療法人こどもの国大谷小児科】  
再び感染性胃腸炎が増加傾向。  
【豊橋市 あずまだこどもクリニック】  
インフルエンザ26名、15歳未満9名 (ワクチン  
接種済4名)。  
15歳以上17名 (ワクチン接種済1名)。  
【豊橋市 医療法人杉浦内科】  
インフルエンザ A 型4名、B 型1名。  
【豊橋市 おだかの医院】  
インフルエンザ A 型23名 B 型14名 合計37名。  
(11歳女: 1/29 A 型陽性、2/19 B 型陽性)  
【豊橋市 医療法人羽柴クリニック】

咽頭結膜熱 30代女 1人 4歳児 1人  
" 30代男 1人  
【豊橋市 富安眼科】  
インフルエンザ A (+) 21名  
インフルエンザ B (+) 12名 計33名  
【豊川市 豊川市民病院】  
インフルエンザ A 型32名、B 型12名。前週よ  
りも減少した。  
【豊川市 ささき小児科】  
10歳女 今季インフル A 2回。1月31日、2月  
16日いずれもキットで確認。  
【蒲郡市 鈴木小児科医院】

全数把握感染症発生状況（愛知県全体・保健所受理週別）2011年2月23日現在

一～三類感染症

<関連リンク> 届出基準 [http://www.pref.aichi.jp/eiseiken/2f/todokedeki\\_jun110201.pdf](http://www.pref.aichi.jp/eiseiken/2f/todokedeki_jun110201.pdf)

結核（二類感染症）

報告保健所	2011年7週報告数			2011年累計(1～7週)		
	総数	喀痰塗抹検査陽性者数再掲	無症状病原体保有者再掲	総数	喀痰塗抹検査陽性者数再掲	無症状病原体保有者再掲
名古屋市(16保健所合計)	14	5	0	89	28	14
豊田市				6	2	
豊橋市				4		1
岡崎市				5	1	3
一宮	1			11	3	2
瀬戸	7	2	1	21	5	3
半田	1		1	8	3	3
春日井	1		1	10	2	5
豊川	1		1	8	1	7
津島	2			6	1	1
西尾	1		1	5	3	1
江南	3	1	2	9	2	4
新城	1			2	1	
知多	4	2	1	22	5	12
師勝				5	2	1
衣浦東部	2	1	1	12	3	5
合計	38	11	9	223	62	62

腸管出血性大腸菌感染症（三類感染症）

番号	報告保健所	年齢	性別	発病月日	初診月日	診定月日	備考
1	名古屋市	24歳	男	- / -	2 / 17	2 / 17	O26、VT1(+) 無症状病原体保有者

四類・五類感染症（全数把握）（推定感染経路、推定感染地域は確定も含む）

デング熱（四類感染症）

番号	報告保健所	年齢	性別	病型	推定感染地域
1	春日井	42歳	女	デング熱	インドネシア

レジオネラ症（四類感染症）

番号	報告保健所	年齢	性別	病型	推定感染地域
1	衣浦東部	62歳	女	肺炎型	国内

アメーバ赤痢（五類感染症）

番号	報告保健所	年齢	性別	病型	推定感染経路	推定感染地域
1	豊田市	59歳	男	腸管アメーバ症	不明	国内、国外

愛知県感染症情報

2011年7週(2011年2月14日～2011年2月20日)

愛知県衛生研究所

	定点数					RSウイルス感染症	*インフルエンザ (鳥インフルエンザ及び新型インフルエンザ等感染症を除く。)	咽頭結膜熱	A群溶血性レンサ球菌咽頭炎	感染性胃腸炎	水痘	手足口病	伝染性紅斑	突発性発しん	百日咳	ヘルパンギーナ	流行性耳下腺炎	急性出血性結膜炎	流行性角結膜炎	細菌性髄膜炎	無菌性髄膜炎	マイコプラズマ肺炎	クラミジア肺炎 (オウム病を除く。)
	インフルエンザ	小児科	眼科	STD	基幹																		
愛知県 (保健所別)																							
愛知県 (名古屋市含む)	195	182	35	54	17	38	6,295	71	318	1,853	257	33	56	93	0	2	83	0	13	0	0	6	0
総数 (名古屋市を除く)	125	112	24	39	12	28	4,872	46	243	1,302	182	20	45	70	0	1	67	0	11	0	0	6	0
名古屋市(16保健所)	70	70	11	15	5	10	1,423	25	75	551	75	13	11	23		1	16		2				
瀬戸	9	9	2	3	1	8	511	4	11	97	9	2	4	8									
津島	7	7	2	2	1		229	2	20	168	12	6	4	3			14						
師勝	4	4	1	1			54		9	12	3		2					1					
一宮	16	12	3	4	1	5	354	2	23	100	28	2		10			5	2				4	
春日井	9	9	2	3	1	2	566	8	27	121	8	4	2	5		1	6						
江南	6	6	1	2		1	220	3	34	64	9	1	4	3			5		2				
半田	6	6	1	2	1	2	224	5	34	89	16			4			2						
知多	7	7	2	2		1	281	1	3	73	5		3	2			2		1				
岡崎市	11	7	2	4	1		520		21	31	17	1	11	9			3		1				
衣浦東部	13	13	2	4	1	4	631	6	36	189	36	1	5	10			12		1				
西尾	5	5	1	2	1		265		4	46	11			1			1						
豊田市	9	9	2	4	1	2	518	1	9	63	15		4	4			4						
豊橋市	12	8	2	4	1	1	240	2	5	127	8	3	2	2			5		3			2	
豊川	9	8	1	2	1	2	252	11	7	118	5		4	9			3						
新城	2	2			1		7	1		4							5						

\*新型インフルエンザ(A/H1N1)を合わせた報告

愛知県感染症情報

2011年7週(2011年2月14日～2011年2月20日)

愛知県衛生研究所

年齢階層 (名古屋市を除く)	RSウイルス感染症	*インフルエンザ (鳥インフルエンザ及び新型インフルエンザ等感染症を除く。)	咽頭結膜熱	A群溶血性レンサ球菌咽頭炎	感染性胃腸炎	水痘	手足口病	伝染性紅斑	突発性発しん	百日咳	ヘルパンギーナ	流行性耳下腺炎	急性出血性結膜炎	流行性角結膜炎	細菌性髄膜炎	無菌性髄膜炎	マイコプラズマ肺炎	クラミジア肺炎 (オウム病を除く。)
計	28	4,872	46	243	1,302	182	20	45	70	0	1	67	0	11	0	0	6	0
～6ヶ月	12	15			14	3			2									
～12ヶ月	6	54	2		72	3	2		33									
0歳																		
1歳	4	148	4	2	234	28	3	3	31		1	1						
2歳	3	160	8	11	166	29	6	4	3			6					1	
3歳		188	9	20	116	37	3					10		1			1	
4歳	1	334	8	47	142	34	4	10	1			12		1				
5歳	1	377	7	39	98	16		8				16		1				
6歳		456	5	37	88	18	1	7				10						
7歳		511	1	22	55	6		2				4						
8歳		469		26	37	4		8				4						
9歳		401	1	13	44	1		2				4						
5歳～9歳																	3	
10歳～14歳	1	1067	1	13	83	3		1										
15歳～19歳		111		1	18													
20歳～				12	135		1											
20歳～29歳		144																
30歳～39歳		229												5				
40歳～49歳		108												1				
50歳～59歳		39																
60歳～69歳		38												1			1	
70歳～														1				
70歳～79歳		16																
80歳以上		7																

\*新型インフルエンザ(A/H1N1)を合わせた報告