

愛知県感染症情報

AICHI Infectious Diseases Weekly Report

2010年13週 (3月5週 3/29~4/4)
愛知県感染症情報センター(愛知県衛生研究所内)
<http://www.pref.aichi.jp/eiseiken/kansen.html>
E-mail: eiseiken@pref.aichi.lg.jp
連絡先: 052-910-5619 (企画情報部)

今週の内容

トピックス

感染性胃腸炎 インフルエンザ
RSウイルス感染症 麻疹
定点医療機関コメント

水痘、マイコプラズマ、溶連菌感染症、感染性胃腸炎等

全数把握感染症発生状況 ()内は件数。

結核(25)、腸管出血性大腸菌感染症(1)、アメーバ赤痢(2)、急性脳炎(2)、後天性免疫不全症候群(1)、破傷風(1)、風しん(1)、麻疹(3)

定点把握感染症報告数(保健所別、年齢別)

「グラフ総覧」は <http://www.pref.aichi.jp/eiseiken/2f/graph.pdf>

トピックス

感染性胃腸炎(図1)

13週の定点当たり報告数は7.07、前週比1.0倍(1,253人 1,287人)です。

インフルエンザ

13週の定点当たり報告数は0.12、前週比0.4倍(59人 23人)です。2010年3月15日搬入された検体から今シーズン初めて季節性インフルエンザウイルス(B型 Victoria系統)が検出されました。

【参考ページ】

1. 2009/10・2008/09シーズンインフルエンザウイルス分離・検出状況

http://www.pref.aichi.jp/eiseiken/67f/infibunri08_09.html

2. オセルタミビル(タミフル)耐性を示す新型インフルエンザウイルスについて(ネットあいち)

<http://www.pref.aichi.jp/0000029039.html>

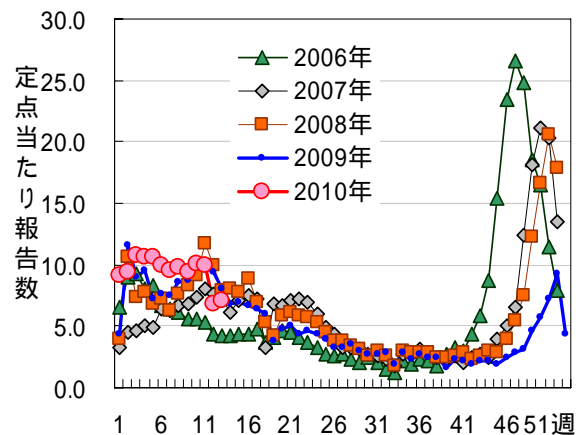


図1 感染性胃腸炎

RSウイルス感染症

13週の定点当たり報告数は0.20、前週比1.0倍(37人 36人)です。

【参考ページ】RSウイルス感染症 <http://www.pref.aichi.jp/eiseiken/67f/rs.html>

麻疹(図2)

13週に3例報告されました(4ページ)。2010年累計は7例です。

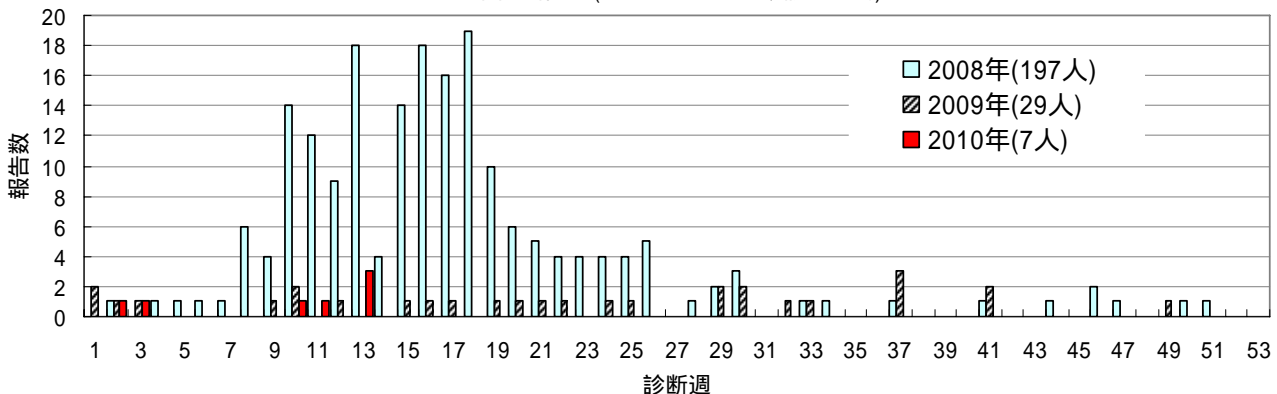
検査診断例は2008年48%(95/197)、2009年66%(19/29)でした。麻疹と臨床診断した場合は検査診断にご協力をお願いいたします。

新年度になりました、特に新たに中学1年生、高校3年生になられた方は麻疹風しん混合ワクチン(MRワクチン)の接種を確実に行ってください。

【参考ページ】麻疹(はしか)(国立感染症研究所感染症情報センター)

<http://idsc.nih.go.jp/disease/measles/index.html>

図2 麻疹(2008年~2010年、診断週別)



定点医療機関コメント（名古屋市除く）

尾張西部地区

水痘若干流行

【一宮市 後藤小児科医院】

マイコプラズマ 女 6歳 10歳 2歳

ロタウイルス 1名

【一宮市 ささい小児科】

マイコプラズマ感染症 1名

【尾西市 城後小児科】

4歳 女 マイコプラズマ肺炎

【稲沢市 医療法人 野村整形外科】

O125による胃腸炎が目立ちます。

【犬山市 武内医院】

感染性胃腸炎やや減少傾向。

アデノウイルス感染症4名。

【江南市 みやぐちこどもクリニック】

B型インフル1例あり。

溶連菌感染症続発。

RSV(-)の喘息性気管支炎目立つ。

【岩倉市 なかよしこどもクリニック】

溶連菌感染症の流行が続いています。

【北名古屋市 田中クリニック】

胃腸かぜが未だ続いて居ります。

【清須市 丹羽医院】

尾張東部地区

感染性胃腸炎が多いです。

GASも再び増加しています。

手足口病、ヘルパンギーナもでています。

【豊明市 こども元気クリニック】

今週も目立った感染症はありませんでした。

溶連菌感染症、水痘、流行性耳下腺炎等散発。

(インフルエンザはありませんでした。)

【尾張旭市 医療法人誠和会佐伯小児科医院】

感染性胃腸炎、溶連菌感染症、アデノウイルス感染症がみられます。

【瀬戸市 津田こどもクリニック】

水痘が増えています。

ムンプス髄膜炎の入院があります。

【春日井市 春日井市民病院】

水痘続発。

感染性胃腸炎減少。

【春日井市 朝宮こどもクリニック】

胃腸かぜが増えてきました。

【小牧市 医療法人心正会鈴木小児科】

RS感染症や、感染性胃腸炎も減少傾向です。

【小牧市 志水こどもクリニック】

インフルエンザは2名ともB型です。

【小牧市 小牧市民病院】

B型インフルエンザ 3名

【半田市 医療法人敬おっかわこどもクリニック】

感染性胃腸炎が多いです。

ロタウイルス 1名(4か月児、姉から感染)。

病原大腸菌O18陽性 1名(11か月)

【東海市 もしもしこどもクリニック】

3歳女,9歳男 病原大腸菌O25(+)

(2人ともベロトキシンは(-)、兄妹です。)

【大府市 まえはらこどもクリニック】

西三河地区

Strep A (+)3歳男

ラピッドテストロタ(+)9か月男

【豊田市 星ヶ丘たなかこどもクリニック】

マイコプラズマ 2名

インフルエンザB型 1名

【豊田市 すくすくこどもクリニック】

病原大腸菌O1(+) 3歳女

特に目立つものなしです。

【岡崎市 花田こどもクリニック】

5か月女 病原性大腸菌O1(+)VT(-)

【岡崎市 にいのみ小児科】

8歳男 マイコプラズマ肺炎

15歳女 病原性大腸菌O1

【岡崎市 医療法人川島小児科水野医院】

感染性胃腸炎、水痘が目立ちます。

【碧南市 永井小児クリニック】

水痘、感染性胃腸炎が多い。

【知立市 宮谷クリニック】

感染性胃腸炎、水痘がやや多めです。

【みよし市 みよし市民病院】

今週は、水痘が目立ちました。

【西尾市 山岸クリニック】

インフルエンザA 2歳 女

【西尾市 やすい小児科】

アデノウイルス感染症 4歳女、5歳女

A型インフルエンザ 3歳男

【幸田町 とみた小児科】

東三河地区

ロタウイルス性腸炎が流行しています(12例)。
 【豊橋市 マミーローズクリニック】
 ロタウイルス胃腸炎が増えてきました。
 【豊橋市 医療法人こどもの国大谷小児科】

E. coli O18 4歳男
E. coli O111 5歳女
 【豊川市 ささき小児科】
 8歳女 带状疱疹
 【豊川市 総合青山病院】

全数把握感染症発生状況（愛知県全体・保健所受理週別）2010年4月7日現在

一～三類感染症

<関連リンク> 届出基準 <http://www.pref.aichi.jp/eiseiken/2f/todokedeki/jun100311.pdf>

結核（二類感染症）

報告保健所	2010年13週報告数			2010年累計(1～13週)		
	総数	喀痰塗抹検査 陽性者数再掲	無症状病原体 保有者再掲	総数	喀痰塗抹検査 陽性者数再掲	無症状病原体 保有者再掲
名古屋市(16保健所合計)	18	5	5	194	64	29
豊田市	2	1	1	17	5	5
豊橋市				19	6	4
岡崎市	1			19	6	1
一宮	1	1		27	7	3
瀬戸	1			27	4	7
半田				14	1	1
春日井				27	5	6
豊川				16	5	3
津島	1			27	10	4
西尾	1			13	4	
江南				11	2	2
新城				3	2	
知多				24	12	3
師勝				6	1	
衣浦東部				23	8	2
合計	25	7	6	467	142	70

腸管出血性大腸菌感染症（三類感染症）

番号	報告保健所	年齢	性別	発病月日	初診月日	診定月日	備考
1	衣浦東部	29歳	男	3/24	3/29	3/31	O157、VT1(+)

四類・五類感染症（全数把握）（推定感染経路、推定感染地域は確定も含む）

アメーバ赤痢（五類感染症）

番号	報告保健所	年齢	性別	病型	推定感染経路	推定感染地域
1	名古屋市	34歳	男	腸管アメーバ症	経口感染	国内
2	名古屋市	79歳	男	腸管及び腸管外アメーバ症	不明	国内

急性脳炎（五類感染症）

番号	報告保健所	年齢	性別	病型	推定感染地域
1	岡崎市	1歳	男	インフルエンザ AH1pdm[新型インフルエンザ(A/H1N1)]	国内
2	一宮	19歳	男	インフルエンザ AH1pdm[新型インフルエンザ(A/H1N1)]	国内

後天性免疫不全症候群（五類感染症）

番号	報告保健所	年齢	性別	病型	推定感染経路	推定感染地域
1	名古屋市	61歳	男	AIDS	性的接触	国内

破傷風（五類感染症）

番号	報告保健所	年齢	性別	推定感染地域
1	豊川	55歳	女	国内

風しん（五類感染症）

番号	報告保健所	年齢	性別	予防接種歴	推定感染地域
1	春日井	20歳	男	不明	国内

麻しん（五類感染症）

番号	報告保健所	年齢	性別	予防接種歴	推定感染地域
1	名古屋市	1歳6か月	男	有	国内
2	豊田市	36歳	男	不明	国内
3	豊田市	30歳	男	不明	中華人民共和国

愛知県感染症情報

2010年13週(2010年3月29日～2010年4月4日)

愛知県衛生研究所

	定点数					RSウイルス感染症	*インフルエンザ (鳥インフルエンザ及び新型インフルエンザ等感染症を除く。)	咽頭結膜熱	A群溶血性レンサ球菌咽頭炎	感染性胃腸炎	水痘	手足口病	伝染性紅斑	突発性発しん	百日咳	ヘルパンギーナ	流行性耳下腺炎	急性出血性結膜炎	流行性角結膜炎	細菌性髄膜炎	無菌性髄膜炎	マイコプラズマ肺炎	クラミジア肺炎 (オウム病を除く。)
	インフルエンザ	小児科	眼科	STD	基幹																		
愛知県 (保健所別)																							
愛知県 (名古屋市含む)	195	182	35	52	17	36	23	30	154	1,287	308	41	17	108	3	12	85	0	6	0	1	6	0
総数 (名古屋市を除く)	125	112	24	37	12	29	20	27	98	949	268	34	13	91	1	7	65	0	6	0	1	6	0
名古屋市(16保健所)	70	70	11	15	5	7	3	3	56	338	40	7	4	17	2	5	20						
瀬戸	9	9	2	3	1	3		5	9	64	13	1	2	4		1	5						
津島	7	7	2	2	1			3	8	141	21	3		5		4							
師勝	4	4	1	1			2		8	17		1	2										
一宮	16	12	3	4	1	2	1	4	9	61	24	2	2	13	1		1			1		3	
春日井	9	9	2	3	1	4	5	4	14	70	28	8	2	3		16			1				
江南	6	6	1	2			1	6	7	53	11	2	3	8	1	7			1				
半田	6	6	1	2	1	1	4		5	44	19	6		7		3							
知多	7	7	2	2		3		1	4	81	6	3		2		3							
岡崎市	11	7	2	2	1				6	24	10	1		14	1	3							
衣浦東部	13	13	2	4	1	11		1	8	135	63		2	15		4			1				
西尾	5	5	1	2	1		2		2	41	17			2		2							
豊田市	9	9	2	4	1	3	4		5	42	20	1		6	4	6			2			2	
豊橋市	12	8	2	4	1	1		2	9	101	22			7		8						1	
豊川	9	8	1	2	1	1	1	1	4	73	14	6		5		3							
新城	2	2			1					2													

*新型インフルエンザ(A/H1N1)を合わせた報告

愛知県感染症情報

2010年13週(2010年3月29日～2010年4月4日)

愛知県衛生研究所

年齢階層 (名古屋市を除く)	RSウイルス感染症	*インフルエンザ (鳥インフルエンザ及び エンザ等感染症を除く。)	咽頭結膜熱	A群溶血性レンサ球菌咽頭炎	感染性胃腸炎	水痘	手足口病	伝染性紅斑	突発性発しん	百日咳	ヘルパンギーナ	流行性耳下腺炎	急性出血性結膜炎	流行性角結膜炎	細菌性髄膜炎	無菌性髄膜炎	マイコプラズマ肺炎	クラミジア肺炎 (オウム病を除く。)
計	29	20	27	98	949	268	34	13	91	1	7	65	0	6	0	1	6	0
～6ヶ月	9				14	7			1									
～12ヶ月	5		4		61	13	1		52		2							
0歳																		
1歳	7	1	9	4	142	50	5	1	35		3	4		1			1	
2歳	6	2	6	4	111	47	6		3			6					2	
3歳		3	1	11	94	35	12	1			2	9						
4歳	2	1	2	12	79	38	3	3				10					1	
5歳		2	1	13	77	30	3	2				13						
6歳			1	15	56	21	1	5				9						
7歳		1		11	47	9	2					5						
8歳		2	1	6	23	8						2						
9歳		2	1	5	28	2		1				2						
5歳～9歳																1	1	
10歳～14歳		1	1	12	70	6						3						
15歳～19歳					11	1												
20歳～				5	136	1	1			1		2						
20歳～29歳		4																
30歳～39歳														3				
40歳～49歳														1				
50歳～59歳																		
60歳～69歳														1			1	
70歳～																		
70歳～79歳		1																
80歳以上																		

*新型インフルエンザ(A/H1N1)を合わせた報告