

愛知県感染症情報

AICHI Infectious Diseases Weekly Report

2010年7週 (2月3週 2/15~2/21)

愛知県感染症情報センター (愛知県衛生研究所内)

<http://www.pref.aichi.jp/eiseiken/kansen.html>

E-mail: eiseiken@pref.aichi.lg.jp

連絡先: 052-910-5619 (企画情報部)

今週の内容

トピックス

インフルエンザ 集団かぜの発生について
RSウイルス感染症 感染性胃腸炎 予防接種週間
定点医療機関コメント
インフルエンザ、RSウイルス、マイコプラズマ、
感染性胃腸炎 等

全数把握感染症発生状況 ()内は件数。

結核(35)、腸管出血性大腸菌感染症(2)、レジオネラ症(2)、急性脳炎(2)、クロイツフェルト・ヤコブ病(1)、後天性免疫不全症候群(6)、梅毒(3)
定点把握感染症報告数 (保健所別、年齢別)
感染性胃腸炎; 津島保健所警報レベル(定点当たり20.0以上)

「グラフ総覧」は <http://www.pref.aichi.jp/eiseiken/2f/graph.pdf> をご覧ください。

トピックス

インフルエンザ (図1)

愛知県全体の7週の定点当たり報告数は2.10、前週比0.6倍(総数669人 409人)です。

【参考ページ】

- オセルタミビル(タミフル)耐性を示す新型インフルエンザウイルスについて(ネットあいち)
2010年2月23日発表/2009年12月18日発表
<http://www.pref.aichi.jp/0000029039.html>
- 2008/09シーズンインフルエンザウイルス分離・検出状況
http://www.pref.aichi.jp/eiseiken/67f/infibunri08_09.html
- 保健所別・定点医療機関当たりのインフルエンザ報告数マップ
http://www.pref.aichi.jp/eiseiken/2f/influ_map_new.html
- 新型インフルエンザ(インフルエンザA/H1N1)に関する情報(ネットあいち)
<http://www.pref.aichi.jp/0000024466.html>
- 新型インフルエンザに関する報道発表資料(厚生労働省)
<http://www.mhlw.go.jp/kinkyu/kenkou/influenza/houdou.html>

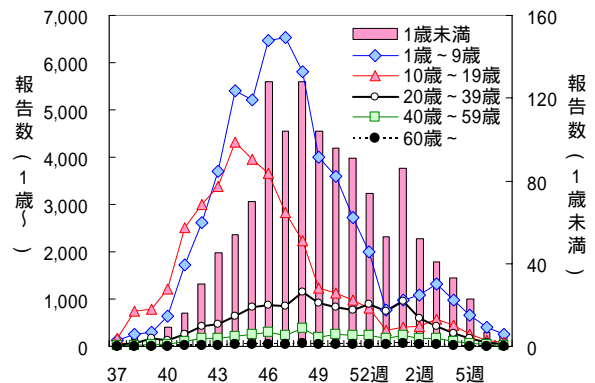


図1 インフルエンザ報告数 (2009年37週~2010年7週、年齢層別、名古屋市含む)

集団かぜの発生について(健康対策課新型インフルエンザ対策室発表)

	発表日	管轄保健所	ネットあいち URL
第98報	2月18日	瀬戸、春日井、新城	http://www.pref.aichi.jp/0000030307.html
第99報	2月22日	瀬戸	http://www.pref.aichi.jp/0000030368.html
第100報	2月23日	瀬戸	http://www.pref.aichi.jp/0000030394.html

RSウイルス感染症(図2)

7週の定点当たり報告数は1.23、前週比0.9倍(239人 223人)です。

【参考ページ】RSウイルス感染症

<http://www.pref.aichi.jp/eiseiken/67f/rs.html>

感染性胃腸炎

7週の定点当たり報告数は9.58、前週比1.0倍(1,823人 1,744人)です。

子ども予防接種週間 3月1日(月)~3月7日(日)

4月からの入園・入学・進学・就職などに備えて、必要な予防接種(麻しん風しん混合ワクチンなど)をすませましょう。今年度の公費負担対象は、3月31日を過ぎると自己負担になります。是非この機会に予防接種を受けましょう。

【参考ページ】「子ども予防接種週間について」国立感染症研究所感染症情報センター

<http://idsc.nih.gov/vaccine/imm-week2010.html>

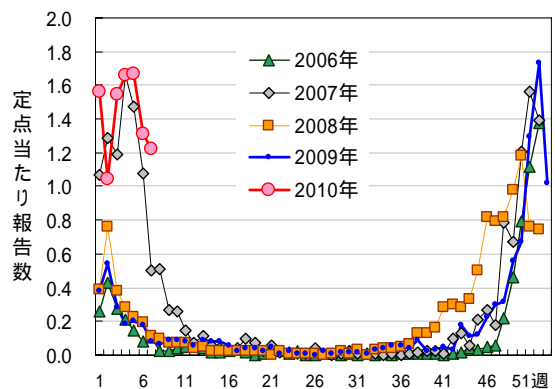


図2 RSウイルス感染症

定点医療機関コメント(名古屋市除く)

尾張西部地区

マイコプラズマ感染症 2名。
アデノウイルスとマイコプラズマ同時感染者
3歳女。

【一宮市 ささい小児科】

マイコプラズマ感染症 7名。

【一宮市 城後小児科】

インフルエンザA型 5名。

【稲沢市 こどものお医者さんおがわクリニック】

インフルエンザ激減しました。

溶連菌が目立ちます。

【犬山市 武内医院】

インフルエンザ2名。
感染性胃腸炎増加中。
水痘少し目立ちます。

【江南市 みやぐちこどもクリニック】

インフルエンザありません。

RSウイルス感染症も減少傾向。

【岩倉市 なかよしこどもクリニック】

45歳女 病原大腸菌(O1)

感染性胃腸炎が多発して居ります。

インフルエンザA 1名。

【清須市 丹羽医院】

インフルエンザ0例になりました。

【津島市 医療法人参育会加藤医院】

尾張東部地区

インフルエンザA型2名。
嘔吐、下痢症状の方が目立ちました。
その他水痘、流行性耳下腺炎、突発性発疹症等。

【尾張旭市 医療法人誠和会佐伯小児科医院】

インフルエンザA型は4名。

感染性胃腸炎、RSウイルス感染症は相変わらず多くみられます。

病原性大腸菌(O25) 5歳女。

【瀬戸市 津田こどもクリニック】

感染性胃腸炎続いています。

インフルエンザ、水痘、手足口病少々。

【春日井市 朝宮こどもクリニック】

RSウイルス感染症が続いています。

A型インフルエンザは落ち着いています。

【春日井市 春日井市民病院】

感染性胃腸炎はロタウイルス、ノロウイルスなどもみられますが、両方とも陰性例もかなり見られます。

【小牧市 志水こどもクリニック】

インフルエンザは7名(小児4名)でした。

【小牧市 小牧市民病院】

RS感染症も続いて出ています。
感染性胃腸炎も相変わらず多いです。

【小牧市 医療法人心正会鈴木小児科】

インフルエンザA 2名。

27歳女 百日咳 640倍。

【半田市 医療法人林医院】

インフルエンザA型 1名、B型 2名。

【半田市 半田市立半田病院】

感染性胃腸炎が多いです。ほとんどウイルス性と思われます。

病原大腸菌O25 1名(3歳)。

RSウイルス感染症 2名。

【東海市 もしもしこどもクリニック】

インフルエンザはA型。同じ小学校です。

【東海市 こいで内科医院】

O157 2歳女

【東海市 東海市民病院】

12歳男 病原大腸菌O74(+)、カンピロバクター(+).

1歳女 ロタウイルス(+)

インフルエンザはすべてA型です。

【大府市 まえはらこどもクリニック】

西三河地区

イムノカード RSV(+) 7名。
Strep A(+) 11歳男。
インフルエンザA型 6歳男。
【豊田市 星ヶ丘たなかこどもクリニック】
インフルエンザA型 2名。
マイコプラズマ 2名。
【豊田市 すくすくこどもクリニック】
インフルエンザ 陽性 A型 1名。
【豊田市 厚生連足助病院】
カンピロバクター(+) 4歳男。
インフルエンザは3例ともA型です。
【岡崎市 花田こどもクリニック】
9歳、11歳男、15歳女 ノロウイルス感染症。
インフルエンザ感染症(内、3例はB型で
中国からの帰国者)。
【岡崎市 竜美ヶ丘小児科】
アデノ(+)2歳男。
【岡崎市 にいのみ小児科】
嘔吐下痢症が多い。
インフルエンザはA型2名 B型1名。
【岡崎市 医療法人川島小児科水野医院】
すべてA型。
【岡崎市 医療法人志貴こどもクリニック】

インフルエンザ2名 A型。
【岡崎市 粟屋医院】
インフルエンザA型1名。
【岡崎市 医療法人永坂内科医院】
感染性胃腸炎、水痘目立ちます。
インフルエンザ散発。
【碧南市 永井小児クリニック】
マイコ気管支炎(8歳)1名。
【刈谷市 田和小児科医院】
インフルエンザの新患なし。
【安城市 医療法人鳥居医院】
アデノウイルス 1名。
水痘 多い。
【知立市 宮谷クリニック】
インフルエンザがまだ少しみられます。
【みよし市 みよし市民病院】
病大菌 1歳男 O1 VT(-)
3歳男 O1 VT(-)
4歳男 O25 VT(-)
【幸田町 とみた小児科】
39歳女 病原性大腸菌O18(+)
A型インフルエンザ1名のみ。
【西尾市 山岸クリニック】

東三河地区

RSウイルス感染症が流行中です。
インフルエンザAは少なくなってきました。
【豊橋市 医療法人こどもの国大谷小児科】

カンピロバクター 2歳女
【豊川市 ささき小児科】

全数把握感染症発生状況（愛知県全体・保健所受理週別）2010年2月24日現在

一～三類感染症

<関連リンク> 届出基準 <http://www.pref.aichi.jp/eiseiken/2f/todokedeki jun080512.pdf>

結核（二類感染症）

報告保健所	2010年7週報告数			2010年累計(1～7週)		
	総数	喀痰塗抹検査陽性者数再掲	無症状病原体保有者再掲	総数	喀痰塗抹検査陽性者数再掲	無症状病原体保有者再掲
名古屋市(16保健所合計)	14	6		96	34	15
豊田市	1			9	3	1
豊橋市	2	1		12	3	1
岡崎市	4	3		14	4	
一宮	2			16	3	2
瀬戸	2			8	1	
半田	2			7		1
春日井	3			13	4	
豊川				9	3	1
津島				10	3	2
西尾				6	2	
江南				6		2
新城				1		
知多	2			11	7	1
師勝				6	1	
衣浦東部	3			10	4	1
合計	35	10	0	234	72	26

腸管出血性大腸菌感染症（三類感染症）

番号	報告保健所	年齢	性別	発病月日	初診月日	診定月日	備考
1	知多	40歳	男	2/13	2/16	2/18	O157、VT1(+)VT2(+)
2	知多	2歳	女	2/17	2/18	2/19	O157、VT1(+)VT2(+)

四類・五類感染症（全数把握）（推定感染経路、推定感染地域は確定も含む）

レジオネラ症（四類感染症）

番号	報告保健所	年齢	性別	病型	推定感染地域
1	瀬戸	59歳	男	肺炎型	タイ
2	瀬戸	41歳	女	ポンティアック型	国内

急性脳炎（五類感染症）

番号	報告保健所	年齢	性別	病型	推定感染地域
1	豊橋市	1歳	女	病原体不明	国内
2	瀬戸	2歳	女	インフルエンザA型	国内

クロイツフェルト・ヤコブ病（五類感染症）

番号	報告保健所	年齢	性別	病型	推定感染地域
1	岡崎市	38歳	女	医原性	国内

後天性免疫不全症候群（五類感染症）

番号	報告保健所	年齢	性別	病型	推定感染経路	推定感染地域
1	名古屋市	38歳	男	AIDS	性的接触	国内
2	名古屋市	34歳	男	無症候性キャリア	性的接触	国内
3	名古屋市	62歳	男	無症候性キャリア	性的接触	国内
4	名古屋市	31歳	男	無症候性キャリア	性的接触	国内
5	名古屋市	39歳	男	無症候性キャリア	性的接触	国内
6	名古屋市	60歳	男	AIDS	性的接触	国内

梅毒（五類感染症）

番号	報告保健所	年齢	性別	病型	推定感染経路	推定感染地域
1	名古屋市	47歳	男	晩期顕症	不明	国内
2	名古屋市	30歳	男	無症候	性的接触	国内
3	名古屋市	39歳	男	早期顕症	性的接触	国内

愛知県感染症情報

2010年7週(2010年2月15日～2010年2月21日)

愛知県衛生研究所

	定点数					RSウイルス感染症	*インフルエンザ (鳥インフルエンザ及び新型インフルエンザ等感染症を除く。)	咽頭結膜熱	A群溶血性レンサ球菌咽頭炎	感染性胃腸炎	水痘	手足口病	伝染性紅斑	突発性発しん	百日咳	ヘルパンギーナ	流行性耳下腺炎	急性出血性結膜炎	流行性角結膜炎	細菌性髄膜炎	無菌性髄膜炎	マイコプラズマ肺炎	クラミジア肺炎 (オウム病を除く。)
	インフルエンザ	小児科	眼科	STD	基幹																		
愛知県 (名古屋市を含む)	195	182	35	52	17	223	409	27	181	1,744	208	25	13	90	4	2	97	0	5	0	1	3	0
総数 (名古屋市を除く)	125	112	24	37	12	185	342	17	120	1,280	176	22	8	69	2	1	78	0	3	0	1	3	0
名古屋 名古屋市	70	70	11	15	5	38	67	10	61	464	32	3	5	21	2	1	19		2				
尾張 東部 瀬戸	9	9	2	3	1	27	18	6	16	46	8			5		1	5						
海部 津島 津島	7	7	2	2	1		8		16	230	11			6			2						
尾張 中部 師勝	4	4	1	1			3		6	16	1		3	1			1		1				
尾張 西部 一宮	16	12	3	4	1	15	25	2	10	83	18	1		6			1		1		1	2	
尾張 北部 春日井	9	9	2	3	1	28	75	4	11	144	33	9	1	4			16						
	江南	6	6	1	2	14	7		12	85	17	1		6			1		1				
知多半島 半田	6	6	1	2	1	7	11		5	65	8			4	2		7						
	知多	7	7	2	2	9	10	1	6	103	7			4			7						
西三河 南部 岡崎市	11	7	2	2	1	3	36		10	41	6			10			2						
	衣浦東部	13	13	2	4	1	12	1	10	137	41	2	1	7			7						
	西尾	5	5	1	2	1	14		3	60	4			1			4						
西三河 北部 豊田市	9	9	2	4	1	16	28	1	11	56	8		1	2			4						
東三河 南部 豊橋市	12	8	2	4	1	43	42	2	2	118	4	6		8			9					1	
	豊川	9	8	1	2	1	9		2	96	10	3	2	5			12						
東三河 北部 新城	2	2			1	2	1																

*新型インフルエンザ(A/H1N1)を合わせた報告

愛知県感染症情報

2010年7週(2010年2月15日～2010年2月21日)

愛知県衛生研究所

年齢階層 (名古屋市を除く)	RSウイルス感染症	*インフルエンザ (鳥インフルエンザ及び 新型インフルエンザ等感染症を除く。)	咽頭結膜熱	A群溶血性レンサ球菌咽頭炎	感染性胃腸炎	水痘	手足口病	伝染性紅斑	突発性発しん	百日咳	ヘルパンギーナ	流行性耳下腺炎	急性出血性結膜炎	流行性角結膜炎	細菌性髄膜炎	無菌性髄膜炎	マイコプラズマ肺炎	クラミジア肺炎 (オウム病を除く。)
計	185	342	17	120	1,280	176	22	8	69	2	1	78	0	3	0	1	3	0
～6ヶ月	37			1	10	2			2									
～12ヶ月	39	6		1	49	4			39									
0歳																		
1歳	58	15	3	5	152	29	4		27			1					1	
2歳	29	15	2	5	126	24	10		1			10					1	
3歳	14	19	4	12	104	23	4				1	8		1				
4歳	6	27	5	16	116	36	2	2				15		1				
5歳	1	37	1	26	127	30	1	3				18						
6歳		44	1	14	89	17	1	1				11						
7歳		23		12	59	4						7						
8歳		30		7	65	1						5						
9歳	1	15		7	49	2		1				2						
5歳～9歳																1		
10歳～14歳		60	1	12	120	2						1						
15歳～19歳		12			29													
20歳～				2	185	2		1		2								
20歳～29歳		15																
30歳～39歳		9																
40歳～49歳		9															1	
50歳～59歳		2																
60歳～69歳		4																
70歳～														1				
70歳～79歳																		
80歳以上																		

*新型インフルエンザ(A/H1N1)を合わせた報告