

愛知県感染症情報

AICHI Infectious Diseases Weekly Report

2010年3週 (1月3週 1/18~1/24)

愛知県感染症情報センター (愛知県衛生研究所内)

<http://www.pref.aichi.jp/eiseiken/kansen.html>

E-mail: eiseiken@pref.aichi.lg.jp

連絡先: 052-910-5619 (企画情報部)

今週の内容

◇トピックス

インフルエンザ
集団かぜの発生について
RS ウイルス感染症
感染性胃腸炎

◇定点医療機関コメント

インフルエンザ、感染性胃腸炎、RS ウイルス 等

○「グラフ総覧」は <http://www.pref.aichi.jp/eiseiken/2f/graph.pdf> をご覧ください。

◇全数把握感染症発生状況 ()内は件数。

結核(32)、腸管出血性大腸菌感染症(3)、レジオネラ症(1)、後天性免疫不全症候群(2)、梅毒(2)、麻疹(1)

◇定点把握感染症報告数 (保健所別、年齢別)

トピックス

◆インフルエンザ (図1)

○インフルエンザサーベイランス [警報発令中]

愛知県全体の3週の定点当たり報告数は13.2、前週比1.1倍(総数2,399人→2,575人)です。

【参考ページ】

1. “インフルエンザ”警報を発令します!
(10月8日発表・ネットあいち)
<http://www.pref.aichi.jp/0000027831.html>
2. 保健所別・定点医療機関当たりのインフルエンザ報告数マップ
http://www.pref.aichi.jp/eiseiken/2f/influ_map_new.html
3. オセルタミビル(商品名:タミフル)耐性を示す新型インフルエンザウイルスについて(ネットあいち)
<http://www.pref.aichi.jp/0000029039.html>
4. 新型インフルエンザ(インフルエンザ A/H1N1)に関する情報(ネットあいち)
<http://www.pref.aichi.jp/0000024466.html>
5. 新型インフルエンザに関する報道発表資料(厚生労働省)
<http://www.mhlw.go.jp/kinkyu/kenkou/influenza/houdou.html>

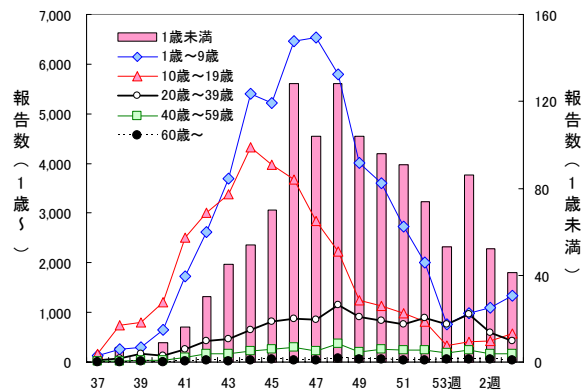


図1 インフルエンザ報告数 (2009年37~2010年3週、年齢層別、名古屋を含む)

◆集団かぜの発生について (健康対策課新型インフルエンザ対策室発表)

| | 発表日 | 管轄保健所 | ネットあいち URL |
|------|-------|----------------------|---|
| 第82報 | 1月20日 | 一宮、津島、衣浦東部 | http://www.pref.aichi.jp/0000029707.html |
| 第83報 | 1月21日 | 一宮、半田、豊川、江南、新城、衣浦東部 | http://www.pref.aichi.jp/0000029729.html |
| 第84報 | 1月22日 | 春日井、豊川、江南、新城、師勝 | http://www.pref.aichi.jp/0000029759.html |
| 第85報 | 1月25日 | 瀬戸、春日井、豊川、江南、新城、衣浦東部 | http://www.pref.aichi.jp/0000029811.html |
| 第86報 | 1月26日 | 一宮、瀬戸、豊川、新城、西尾、衣浦東部 | http://www.pref.aichi.jp/0000029844.html |
| 第87報 | 1月27日 | 春日井 | http://www.pref.aichi.jp/0000029874.html |

◆RS ウイルス感染症 (図2)

3週の定点当たり報告数は1.54、前週比1.5倍(190人→281人)です。

【参考ページ】

RS ウイルス感染症
<http://www.pref.aichi.jp/eiseiken/67f/rs.html>

◆感染性胃腸炎

3週の定点当たり報告数は10.8、前週比1.2倍(1,701人→1,957人)です。

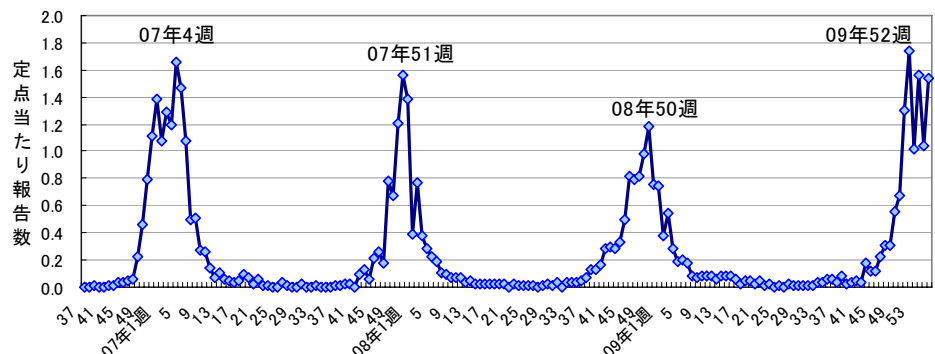


図2 RSウイルス感染症(2006年36週~2010年3週)

定点医療機関コメント（名古屋市除く）

尾張西部地区

- インフルエンザA型 3名
【一宮市 後藤小児科】
- マイコプラズマ感染症 3名
ロタウイルス 1名
【一宮市 ささい小児科】
- マイコプラズマ感染症 12名
ノロ感染症 4名(イムノサーチNVにて陽性)
【一宮市 城後小児科】
- インフルエンザA型 14名
【稲沢市 こどものお医者さんおがわクリニック】
- 典型的なアデノウイルスによる扁桃炎が散見されます。
インフルエンザA型は2回目のピークが見られます。
2回目のA型インフルエンザ罹患する人が出てきました。
【犬山市 武内医院】
- インフルエンザA30名（先週よりやや増加しています）。
溶連菌感染症増加傾向。
【江南市 みやぐちこどもクリニック】
- A型インフルエンザ24例と少し増えてきました。
RS感染症は18例。
【岩倉市 なかよしこどもクリニック】
- インフルエンザ減少して参りました。A型15名。
ハイティーンから中年に出ています。
【清須市 丹羽医院】
- インフルエンザA型20名。
【津島市 医療法人参育会加藤医院】

尾張東部地区

- RSウイルス感染症、感染性胃腸炎が多くみられます。
インフルエンザA型は少しふえました。
【瀬戸市 津田こどもクリニック】
- 26歳男、49歳女A型インフルエンザ。
【豊明市 豊明団地診療所】
- インフルエンザ少しまた増えてきたようです。(6名全てA型)
水痘の小流行みられます。
嘔吐、下痢はさほど多くありません。
その他流行性耳下腺炎、アデノウイルス感染症など。
【尾張旭市 医療法人誠和会佐伯小児科医院】
- A型インフルエンザ11例。
感染性胃腸炎続発中。
手足口病増えてきました。
【春日井市 朝宮こどもクリニック】
- インフルエンザは減少しています。
RSウイルス感染症が続いています。
【春日井市 春日井市民病院】
- インフルエンザはやや増加。
RS感染、感染性胃腸炎、溶連菌感染、水痘が目立ちます。
【小牧市 志水こどもクリニック】
- インフルエンザ54名（うち小児29名でした）。
水痘局地的に流行中。
【小牧市 小牧市民病院】
- インフルエンザA 22名。
インフルエンザB 1名。
【春日井市 医療法人聡彩会片山こどもクリニック】
- 当院近辺ではインフルエンザが微増しています。
【春日井市 かがわこどもクリニック】
- 胃腸かぜが増えています。
【小牧市 医療法人心正会鈴木小児科】
- 1歳インフルAプラス例は季節性、新型いずれのワクチンも済みの例です。
【春日井市 竹内医院】
- インフルエンザA 16名
【半田市 医療法人林医院】
- A型 26名
B型 1名
【半田市 医療法人敬おっかわこどもクリニック】
- A型インフルエンザ 20名
感染性胃腸炎 11名
【南知多町 医療法人大岩医院】
- 大人の感染性胃腸炎が多いようです。
【東海市 こいで内科医院】
- インフルエンザA型 16名。
胃腸炎多いです。
病原大腸菌O1 1名（1歳）
カンピロバクター 3名（8歳、6歳、4歳）
アデノ扁桃炎 1名（3歳）
【東海市 もしもしこどもクリニック】
- 病原大腸菌O74(+)、サルモネラO7(+)
13歳男
病原大腸菌O25(+) 5歳女
エルシニア(+) 10歳男
胃腸炎多いです。
インフルエンザはすべてA型です。
【大府市 まえはらこどもクリニック】

西三河地区

- イムノカード RSV(+) 7名
インフルエンザA型 9名
【豊田市 星ヶ丘たなかこどもクリニック】
- インフルエンザA型 6名
マイコプラズマ 2名
【豊田市 すくすくこどもクリニック】
- インフルエンザ 陽性 A型 8名
【豊田市 厚生連足助病院】
- インフルエンザは、やや増えた感あり。
【岡崎市 花田こどもクリニック】
- インフルエンザ感染症増えてきました(1例のみB型)。
RSV感染症散見されます。
【岡崎市 竜美ヶ丘小児科】
- A型インフルエンザ43名。
嘔吐下痢症多い。
【岡崎市 医療法人川島小児科水野医院】
- インフルエンザは全てA型。
【岡崎市 医療法人志貴こどもクリニック】
- インフルエンザ19名 全てA型。
【岡崎市 栗屋医院】
- インフルエンザA型6名(1名新型ワクチン接種済)。
【岡崎市 医療法人永坂内科医院】
- 感染性胃腸炎、水痘目立ちます。
A型インフルエンザ時々います。
【碧南市 永井小児クリニック】
- マイコ気管支炎 1例(11歳)。
インフルエンザはA型
【刈谷市 田和小児科医院】
- アデノウイルス 2名
RSウイルス 3名
【知立市 宮谷クリニック】
- インフルエンザは少なくなりました。
【みよし市 みよし市民病院】
- 病大菌 1歳女 O1、VT(-)
【幸田町 とみた小児科】
- 一部の小・中・高でA型インフルエンザ再燃のきざしがあります。
【西尾市 山岸クリニック】

東三河地区

- 乳幼児を中心にRSウイルス感染症が大流行しています。
インフルエンザも流行しています。
【豊橋市 医療法人こどもの国大谷小児科】
- ノロウイルスが抗原(+)の下痢が年少児に多くみられます。
【豊橋市 あずまだこどもクリニック】
- インフルエンザ再び増加(先週比2倍)、B型4名いました。
【豊橋市 医療法人野村小児科】
- インフルエンザはA型31名、B型1名の計32名でした(1歳から49歳)。
【豊橋市 医療法人羽柴クリニック】
- インフルエンザすべてA(+)です。23件。
【豊川市 豊川市民病院】
- 1歳女 アテノ扁桃炎。
【豊川市 鈴木小児科】

全数把握感染症発生状況（愛知県全体・保健所受理週別）2010年1月27日現在

一～三類感染症

<関連リンク> 届出基準 http://www.pref.aichi.jp/eiseiken/2f/todokedeki_jun080512.pdf

● 結核（二類感染症）

| 報告保健所 | 2010年3週報告数 | | | 2010年累計(1～3週) | | |
|---------------|------------|--------------|-------------|---------------|--------------|-------------|
| | 総数 | 喀痰塗抹検査陽性者数再掲 | 無症状病原体保有者再掲 | 総数 | 喀痰塗抹検査陽性者数再掲 | 無症状病原体保有者再掲 |
| 名古屋市(16保健所合計) | 13 | 4 | 1 | 38 | 12 | 5 |
| 豊田市 | | | | 2 | 1 | |
| 豊橋市 | 3 | 1 | | 8 | 2 | |
| 岡崎市 | 1 | | | 3 | | |
| 一宮 | 5 | | 2 | 10 | 2 | 2 |
| 瀬戸 | 5 | 1 | | 6 | 1 | |
| 半田 | | | | | | |
| 春日井 | 2 | 2 | | 5 | 3 | |
| 豊川 | | | | 1 | | |
| 津島 | 1 | 1 | | 1 | 1 | |
| 西尾 | | | | 2 | 1 | |
| 江南 | 1 | | | 5 | | 2 |
| 新城 | | | | | | |
| 知多 | | | | 4 | 2 | 1 |
| 師勝 | 1 | | | 2 | | |
| 衣浦東部 | | | | 4 | 2 | |
| 合計 | 32 | 9 | 3 | 91 | 27 | 10 |

● 腸管出血性大腸菌感染症（三類感染症）

| 番号 | 報告保健所 | 年齢 | 性別 | 発病月日 | 初診月日 | 診定月日 | 備考 |
|----|-------|-----|----|------|------|------|--------------------|
| 1 | 名古屋市 | 21歳 | 女 | 1/10 | 1/13 | 1/16 | O157、VT2(+) |
| 2 | 名古屋市 | 26歳 | 男 | 1/13 | 1/14 | 1/19 | O157、VT1(+)/VT2(+) |
| 3 | 衣浦東部 | 17歳 | 男 | 1/15 | 1/18 | 1/22 | O157、VT1(+)/VT2(+) |

四類・五類感染症（全数把握）（推定感染経路、推定感染地域は確定も含む）

● レジオネラ症（四類感染症）

| 番号 | 報告保健所 | 年齢 | 性別 | 病型 | 推定感染地域 |
|----|-------|-----|----|-----|--------|
| 1 | 岡崎市 | 82歳 | 男 | 肺炎型 | 国内 |

● 後天性免疫不全症候群（五類感染症）

| 番号 | 報告保健所 | 年齢 | 性別 | 病型 | 推定感染経路 | 推定感染地域 |
|----|-------|-----|----|----------|--------|--------|
| 1 | 名古屋市 | 37歳 | 男 | 無症候性キャリア | 性的接触 | 国内 |
| 2 | 名古屋市 | 45歳 | 男 | AIDS | 性的接触 | 国内 |

● 梅毒（五類感染症）

| 番号 | 報告保健所 | 年齢 | 性別 | 病型 | 推定感染経路 | 推定感染地域 |
|----|-------|-----|----|-----|---------|--------|
| 1 | 名古屋市 | 61歳 | 男 | 無症候 | 輸血・血液製剤 | 国内 |
| 2 | 名古屋市 | 47歳 | 男 | 無症候 | 性的接触 | 国内 |

● 麻しん（五類感染症）

| 番号 | 報告保健所 | 年齢 | 性別 | 予防接種歴 | 推定感染地域 |
|----|-------|-----|----|-------|--------|
| 1 | 衣浦東部 | 24歳 | 男 | 有 | 国内 |

愛知県感染症情報

2010年3週(2010年1月18日～2010年1月24日)

愛知県衛生研究所

| | 定点数 | | | | | RSウイルス感染症 | *インフルエンザ (鳥インフルエンザ及び新型インフルエンザ等感染症を除く。) | 咽頭結膜熱 | A群溶血性レンサ球菌咽頭炎 | 感染性胃腸炎 | 水痘 | 手足口病 | 伝染性紅斑 | 突発性発しん | 百日咳 | ヘルパンギーナ | 流行性耳下腺炎 | 急性出血性結膜炎 | 流行性角結膜炎 | 細菌性髄膜炎 | 無菌性髄膜炎 | マイコプラズマ肺炎 | クラミジア肺炎 (オウム病を除く。) |
|------------------|---------|-----|----|-----|----|-----------|---|-------|---------------|--------|-----|------|-------|--------|-----|---------|---------|----------|---------|--------|--------|-----------|-----------------------|
| | インフルエンザ | 小児科 | 眼科 | STD | 基幹 | | | | | | | | | | | | | | | | | | |
| 愛知県 (名古屋市を含む) | 195 | 182 | 35 | 52 | 17 | 281 | 2,575 | 19 | 136 | 1,957 | 188 | 15 | 9 | 104 | 2 | 2 | 42 | 0 | 4 | 0 | 0 | 5 | 0 |
| 総数 (名古屋市を除く) | 125 | 112 | 24 | 37 | 12 | 237 | 2,060 | 16 | 114 | 1,399 | 156 | 13 | 9 | 85 | 2 | 1 | 39 | 0 | 2 | 0 | 0 | 5 | 0 |
| 名古屋 名古屋市 | 70 | 70 | 11 | 15 | 5 | 44 | 515 | 3 | 22 | 558 | 32 | 2 | | 19 | | 1 | 3 | | 2 | | | | |
| 尾張東部 瀬戸 | 9 | 9 | 2 | 3 | 1 | 20 | 107 | 1 | 5 | 48 | 4 | | | 5 | | | 3 | | | | | 2 | |
| 海部 津島 | 7 | 7 | 2 | 2 | 1 | | 174 | | 14 | 185 | 12 | | | 7 | | | 5 | | | | | | |
| 尾張中部 師勝 | 4 | 4 | 1 | 1 | | | 35 | 4 | 3 | 15 | 1 | | | | | | | | | | | | |
| 尾張西部 一宮 | 16 | 12 | 3 | 4 | 1 | 22 | 107 | 1 | 14 | 96 | 21 | | 3 | 5 | 1 | | 5 | | | | | 1 | |
| 尾張北部 春日井 | 9 | 9 | 2 | 3 | 1 | 43 | 166 | 1 | 13 | 114 | 35 | 8 | | 5 | | 1 | 12 | | 1 | | | | |
| 知多半島 | 江南 | 6 | 6 | 1 | 2 | 19 | 127 | 2 | 18 | 53 | 8 | | 4 | 7 | | | 1 | | | | | | |
| | 半田 | 6 | 6 | 1 | 2 | 12 | 168 | 1 | 6 | 65 | 6 | | | 3 | 1 | | | | | | | | |
| 西三河南部 | 知多 | 7 | 7 | 2 | 2 | 7 | 107 | 3 | 2 | 136 | 12 | | | | | | 2 | | 1 | | | | |
| | 岡崎市 | 11 | 7 | 2 | 2 | 7 | 263 | 1 | 4 | 48 | 8 | | | 19 | | | 1 | | | | | | |
| | 衣浦東部 | 13 | 13 | 2 | 4 | 1 | 28 | 191 | 2 | 14 | 163 | 24 | | | | | 3 | | | | | | |
| 西三河北部 | 西尾 | 5 | 5 | 1 | 2 | 2 | 62 | | 3 | 103 | 8 | | | 4 | | | | | | | | | |
| | 豊田市 | 9 | 9 | 2 | 4 | 1 | 15 | 145 | | 9 | 68 | 4 | | 7 | | | 5 | | | | | 2 | |
| 東三河南部 | 豊橋市 | 12 | 8 | 2 | 4 | 1 | 47 | 234 | | 4 | 122 | 4 | 1 | 3 | | | | | | | | | |
| | 豊川 | 9 | 8 | 1 | 2 | 1 | 15 | 159 | | 5 | 183 | 9 | 4 | 2 | 8 | | 2 | | | | | | |
| 東三河北部 | 新城 | 2 | 2 | | | 1 | 15 | | | | | | | | | | | | | | | | |

*新型インフルエンザ(A/H1N1)を合わせた報告

愛知県感染症情報

2010年3週(2010年1月18日～2010年1月24日)

愛知県衛生研究所

| 年齢階層 (名古屋市を除く) | RSウイルス感染症 | *インフルエンザ (鳥インフルエンザ及び新型インフルエンザ等感染症を除く。) | 咽頭結膜熱 | A群溶血性レンサ球菌咽頭炎 | 感染性胃腸炎 | 水痘 | 手足口病 | 伝染性紅斑 | 突発性発しん | 百日咳 | ヘルパンギーナ | 流行性耳下腺炎 | 急性出血性結膜炎 | 流行性角結膜炎 | 細菌性髄膜炎 | 無菌性髄膜炎 | マイコプラズマ肺炎 | クラミジア肺炎 (オウム病を除く。) |
|-------------------|-----------|---|-------|---------------|--------|-----|------|-------|--------|-----|---------|---------|----------|---------|--------|--------|-----------|-----------------------|
| 計 | 237 | 2,060 | 16 | 114 | 1,399 | 156 | 13 | 9 | 85 | 2 | 1 | 39 | 0 | 2 | 0 | 0 | 5 | 0 |
| ～6ヶ月 | 40 | 6 | | 1 | 8 | 3 | | | 2 | | | | | | | | | |
| ～12ヶ月 | 40 | 26 | 2 | | 82 | 10 | | | 46 | | | | | | | | | |
| 0歳 | | | | | | | | | | | | | | | | | | |
| 1歳 | 67 | 70 | 2 | 2 | 263 | 31 | 3 | 1 | 32 | | | 1 | | | | | | |
| 2歳 | 48 | 77 | 1 | 5 | 166 | 33 | 5 | | 4 | | | 5 | | | | | 2 | |
| 3歳 | 19 | 115 | 4 | 12 | 129 | 24 | 2 | | 1 | | 1 | 10 | | | | | | |
| 4歳 | 17 | 167 | 2 | 23 | 132 | 17 | 1 | 2 | | 1 | | 3 | | | | | 1 | |
| 5歳 | 4 | 148 | | 11 | 76 | 20 | 1 | 2 | | | | | | | | | | |
| 6歳 | 2 | 144 | | 18 | 78 | 11 | | 3 | | | | 6 | | | | | | |
| 7歳 | | 140 | 1 | 16 | 35 | 5 | | 1 | | | | 5 | | | | | | |
| 8歳 | | 113 | | 8 | 46 | 1 | | | | | | 4 | | | | | | |
| 9歳 | | 101 | | 6 | 29 | | | | | | | 1 | | | | | | |
| 5歳～9歳 | | | | | | | | | | | | | | | | | 2 | |
| 10歳～14歳 | | 341 | 4 | 8 | 119 | 1 | | | | | | 3 | | | | | | |
| 15歳～19歳 | | 137 | | | 20 | | | | | | | | | | | | | |
| 20歳～ | | | | 4 | 216 | | 1 | | | 1 | | 1 | | | | | | |
| 20歳～29歳 | | 208 | | | | | | | | | | | | | | | | |
| 30歳～39歳 | | 118 | | | | | | | | | | | | | | | | |
| 40歳～49歳 | | 69 | | | | | | | | | | | | | | | | |
| 50歳～59歳 | | 50 | | | | | | | | | | | | | | | | |
| 60歳～69歳 | | 21 | | | | | | | | | | | | 1 | | | | |
| 70歳～ | | | | | | | | | | | | | | 1 | | | | |
| 70歳～79歳 | | 9 | | | | | | | | | | | | | | | | |
| 80歳以上 | | | | | | | | | | | | | | | | | | |

*新型インフルエンザ(A/H1N1)を合わせた報告