

# 愛知県感染症情報

AICHI Infectious Diseases Weekly Report

2009年52週 (12月4週 12/21 ~ 12/27)

愛知県感染症情報センター (愛知県衛生研究所内)

<http://www.pref.aichi.jp/eiseiken/kansen.html>

E-mail : [eiseiken@pref.aichi.lg.jp](mailto:eiseiken@pref.aichi.lg.jp)

連絡先 : 052-910-5619 (企画情報部)

## 今週の内容

### トピックス

インフルエンザ

RSウイルス感染症

病原体検出情報

定点医療機関コメント

インフルエンザ、マイコプラズマ、感染性胃腸炎、RSウイルス 等

全数把握感染症発生状況 ( )内は件数。

結核(33)、レジオネラ症(1)、アメーバ赤痢(1)、劇症型溶血性レンサ球菌感染症(1)、後天性免疫不全症候群(1)

定点把握感染症報告数 (保健所別、年齢別)

感染性胃腸炎; 豊橋市及び津島保健所警報レベル (定点当たり 20.0 以上)

\*2009年53週報は2010年1月12日発行予定です。

「グラフ総覧」は <http://www.pref.aichi.jp/eiseiken/2f/graph.pdf> をご覧ください。

## トピックス

インフルエンザ

インフルエンザサーベイランス [警報発令中]

愛知県全体の52週の定点当たり報告数は20.8、前週比0.8倍(総数4,830人 4,059人)です。

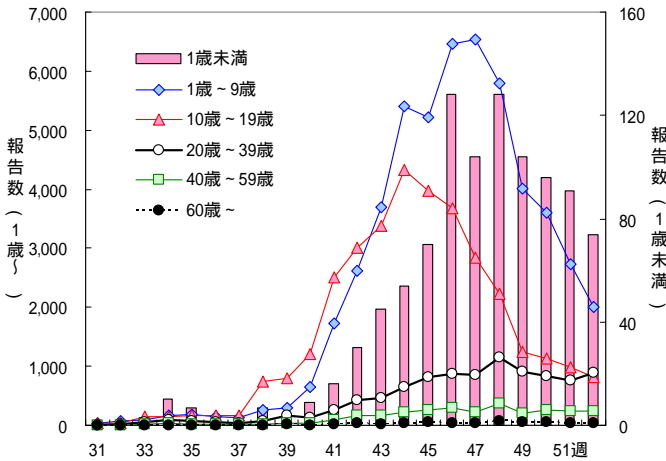


図1 インフルエンザ報告数(年齢層別、名古屋市含む)

### 【参考ページ】

1. “インフルエンザ”警報を発令します!  
(10月8日発表・ネットあいち)  
<http://www.pref.aichi.jp/0000027831.html>
2. 保健所別・定点医療機関当たりのインフルエンザ報告数マップ  
[http://www.pref.aichi.jp/eiseiken/2f/influ\\_map\\_new.html](http://www.pref.aichi.jp/eiseiken/2f/influ_map_new.html)
3. オセルタミビル(商品名:タミフル)耐性を示す新型インフルエンザウイルスについて(ネットあいち)  
<http://www.pref.aichi.jp/0000029039.html>
4. 新型インフルエンザ(インフルエンザA/H1N1)に関する情報(ネットあいち)  
<http://www.pref.aichi.jp/0000024466.html>
5. 新型インフルエンザに関する報道発表資料 (厚生労働省)  
<http://www.mhlw.go.jp/kinkyu/kenkou/influenza/houdou.html>

RSウイルス感染症

52週の定点当たり報告数は1.74、前週比1.3倍(236人 316人)です。

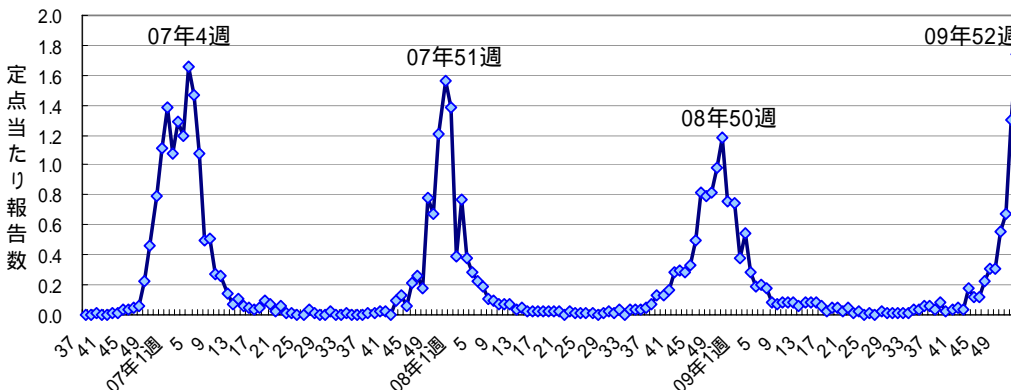


図2 RSウイルス感染症(2006年36週~2009年52週)

### 【参考ページ】

RSウイルス感染症 <http://www.pref.aichi.jp/eiseiken/67f/rs.html>

病原体検出情報 - 平成 21 年疾患別ウイルス検出情報 - 12 月 31 日現在

インフルエンザは 2008/2009 シーズン、( )内は 2009/10 シーズンの検査結果です。

	感染性胃腸炎	手足口病	ヘルパンギーナ	咽頭結膜熱	流行性角結膜炎	無菌性髄膜炎	脳炎・脳症	インフルエンザ
患者数	221	31	73	16	48	28	21	338(291)
PV-2	2							
PV-3	1							
CV-A6		6	16				1	
CV-A10	3	5	21	1				
CV-A16		4						
EV-71		5						
CV-A9						2		
CV-B3			1			2		
CV-B4						4		
E-9			3					
E-11							1	
E-18		1						
HPeV-1	3							
FluAH1pdm								74(180)
FluAH1							1	126(0)
FluAH3								52(0)
FluB								28(0)
Rota A G1	13							
Rota A G3	4							
NV-G	1							
NV-G	45							
SV	1							
AstV	1							
Ad-1	1		1	2				
Ad-2	5		2	1				
Ad-3	2			7	4		3	1
Ad-5	2			1				1
Ad-8					4			
Ad-31	1							
Ad-41	4							
Ad-54				1	1			
検査中	19		1		5	3		0(102)
陰性	114	10	28	3	34	17	15	57(9)

略:ウイルス名(他の略名)

Ad : アデノウイルス

FluAH1 : A ン連型インフルエンザウイルス

NV : ノロウイルス

AstV : アストロウイルス

FluAH1pdm : 新型インフルエンザウイルス

PV : ポリオウイルス

CV : コクサッキーウイルス(Cox.)

FluAH3 : A 香港型インフルエンザウイルス

Rota A : A 群ロタウイルス

E : エコーウイルス

FluB : B 型インフルエンザウイルス

SV : サボウイルス

EV-71: エンテロウイルス 71 型

HPeV-1 : ヒトパレコウイルス 1 型

関連ページ

1) 「疾患別ウイルス検出情報」<http://www.pref.aichi.jp/eiseiken/67f/prompt.html>

2) 「2008/09 シーズンインフルエンザウイルス分離・検出状況」

[http://www.pref.aichi.jp/eiseiken/67f/infbunri08\\_09.html](http://www.pref.aichi.jp/eiseiken/67f/infbunri08_09.html)

## 定点医療機関コメント（名古屋市除く）

### 尾張西部地区

インフルエンザ12人と減少。  
溶連菌感染症散見されます。

【一宮市 あさのこどもクリニック】  
感染性胃腸炎迅速テストでアデノ陽性。  
インフルエンザA型 10名。  
マイコプラズマ感染症 5歳女。

【一宮市 後藤小児科】  
マイコプラズマ 1名。

【一宮市 ささい小児科】  
マイコプラズマ感染症 1名。

【一宮市 城後小児科】  
喉頭炎のようなインフルエンザがあります。  
【犬山市 武内医院】

インフルエンザ少なくなりましたが、まだ認められます（27名 すべてA型）。

RSウイルス感染症、感染性胃腸炎の流行続いています。

【江南市 みやぐちこどもクリニック】  
インフルエンザ19名と著減。  
RS感染症が46例と著増。

【岩倉市 なかよしこどもクリニック】  
インフルエンザ減少して参りました。A型21名。  
嘔吐下痢を伴った胃腸かぜが多発してきました。

【清須市 丹羽医院】  
インフルエンザは全てA型です。

【北名古屋市 田中クリニック】  
インフルエンザA型25名。

【津島市 医療法人参育会加藤医院】

### 尾張東部地区

インフルエンザは少なくない(A型13名)。  
感染性胃腸炎が増えてきました。

【瀬戸市 津田こどもクリニック】  
インフルエンザ(A型)17名。  
その他水痘、アデノウイルス感染症等。  
今週も落ち着いております。

【尾張旭市 医療法人誠和会佐伯小児科医院】  
A型インフルエンザ6名。

【豊明市 豊明団地診療所】  
A型インフルエンザ26例。  
B型インフルエンザ1例。  
感染性胃腸炎増加。

【春日井市 朝宮こどもクリニック】  
A型インフルエンザ感染症は落ち着いています。

RSウイルス感染症、アデノウイルス感染症は続いています。

【春日井市 春日井市民病院】  
インフルエンザは並行状態、RS及び感染性胃腸炎は増加しています。

【小牧市 志水こどもクリニック】  
インフルエンザA型男15名、女14名出ています。  
RSウイルスと感染性胃腸炎が増えています。

【小牧市 医療法人心正会鈴木小児科】  
インフルエンザ62名(うち小児は34名)でした。  
感染性胃腸炎、RS流行中。

【小牧市 小牧市民病院】

当院近辺では胃腸炎、RSの流行が見られます。

【春日井市 かがわこどもクリニック】  
A + の1例は新型ワクチン接種すみの看護師。

【春日井市 竹内医院】  
インフルエンザA 8名。

【半田市 医療法人林医院】  
インフルエンザA型のみです。

【半田市 半田市立半田病院】  
A型インフルエンザ 44名

【半田市 医療法人敬おっかわこどもクリニック】  
A型インフルエンザ 34名

【南知多町 医療法人大岩医院】  
マイコプラズマ多い。

【美浜町 厚生連知多厚生病院】  
インフルエンザはかなり減ってきています。  
全て判定はA型です。

【東海市 こいで内科医院】  
インフルエンザA型14名。減ってきたようです。  
RSウイルス感染症5名(0~5歳)。兄弟感染あり。

水痘が目立ちました。

【東海市 もしもしこどもクリニック】  
インフルエンザは全てA型です。下火になってきました。

胃腸炎が増えました。

【大府市 まえはらこどもクリニック】

西三河地区

イムノカード ST RSV(+) 7名  
イムノエースFlu A(+) 14名  
インフルエンザA型 53名  
インフルエンザA・B未確定 2名  
*E.coli*(O1) 8か月男  
【豊田市 星ヶ丘たなかこどもクリニック】  
インフルエンザA型 15名  
マイコプラズマ 2名  
【豊田市 すくすくこどもクリニック】  
インフルエンザ 陽性 A型 17名  
【豊田市 厚生連足助病院】  
ウイルス性胃腸炎が急増。  
インフルエンザは減少傾向。  
【岡崎市 花田こどもクリニック】  
5か月女 病原性大腸菌O6 VT(-)  
インフルエンザ感染症減少(全てA型)。  
RSV 感染症散見されます。  
【岡崎市 竜美ヶ丘小児科】  
1歳女 病原大腸菌O1  
4歳女 病原大腸菌O18、サルモネラO4  
2歳男 病原大腸菌O1  
【岡崎市 医療法人川島小児科水野医院】  
すべてA型  
【岡崎市 医療法人志貴こどもクリニック】

インフルエンザ17名 全てA型。  
【岡崎市 粟屋医院】  
インフルエンザA型13名、B型1名。  
【岡崎市 医療法人永坂内科医院】  
RSウイルス感染症、感染性胃腸炎、水痘目立ちます。  
インフルエンザ減少していますが、まだいます。  
【碧南市 永井小児クリニック】  
インフルエンザはA型。  
マイコ気管支炎1名(3歳)。  
【刈谷市 田和小児科医院】  
RSウイルス 5名。  
インフルエンザ 31名。  
【知立市 宮谷クリニック】  
インフルエンザはやや下降気味です。  
【三好町 三好町民病院】  
RSウイルスによる細気管支炎をおこし入院するケースがある。主に乳児に多い。  
インフルエンザは、すべてA型です。  
【幸田町 とみた小児科】  
感染性胃腸炎が目立ちます。  
インフルエンザすべてA型(18人)。  
【西尾市 山岸クリニック】

東三河地区

インフルエンザ減少中(先週比1割減)、  
B型4名いました。  
【豊橋市 医療法人野村小児科】  
インフルエンザA型68名、AB同時陽性  
3名、計71名。  
【豊橋市 医療法人羽柴クリニック】

インフルエンザすべてA(+)です。  
【豊川市 豊川市民病院】  
カンピロバクター 5歳女  
【豊川市 ささき小児科】

全数把握感染症発生状況（愛知県全体・保健所受理週別）2010年1月5日現在

一～三類感染症

<関連リンク> 届出基準 [http://www.pref.aichi.jp/eiseiken/2f/todokedeki\\_jun080512.pdf](http://www.pref.aichi.jp/eiseiken/2f/todokedeki_jun080512.pdf)

結核（二類感染症）

報告保健所	2009年52週報告数			2009年累計(1～52週)		
	総数	喀痰塗抹検査陽性者数再掲	無症状病原体保有者再掲	総数	喀痰塗抹検査陽性者数再掲	無症状病原体保有者再掲
名古屋市(16保健所合計)	12	1	1	852	247	130
豊田市	4		2	81	19	19
豊橋市	1			56	14	5
岡崎市				47	16	7
一宮	1			123	33	25
瀬戸	3			146	45	21
半田				64	18	10
春日井	5	1	3	108	29	20
豊川				54	22	8
津島				98	23	9
西尾				41	8	7
江南	2	1		98	24	22
新城	1			16	5	3
知多	2	1		88	28	19
師勝				42	19	2
衣浦東部	2	1		132	40	27
合計	33	5	6	2,046	590	334

四類・五類感染症（全数把握）（推定感染経路、推定感染地域は確定も含む）

レジオネラ症（四類感染症）

番号	報告保健所	年齢	性別	病型	推定感染地域
1	知多	59歳	男	肺炎型	国内

アメーバ赤痢（五類感染症）

番号	報告保健所	年齢	性別	病型	推定感染経路	推定感染地域
1	一宮	37歳	男	腸管アメーバ症	性的接触	国内

劇症型溶血性レンサ球菌感染症（五類感染症）

番号	報告保健所	年齢	性別	推定感染地域
1	名古屋市	41歳	女	国内

後天性免疫不全症候群（五類感染症）

番号	報告保健所	年齢	性別	病型	推定感染経路	推定感染地域
1	名古屋市	37歳	男	無症候性キャリア	性的接触	国内

愛知県感染症情報

2009年52週(2009年12月21日～2009年12月27日)

愛知県衛生研究所

	定点数					RSウイルス感染症	*インフルエンザ (鳥インフルエンザ及び エンザ等感染症を除く。)	咽頭結膜熱	A群溶血性レンサ球菌咽頭炎	感染性胃腸炎	水痘	手足口病	伝染性紅斑	突発性発しん	百日咳	ヘルパンギーナ	流行性耳下腺炎	急性出血性結膜炎	流行性角結膜炎	細菌性髄膜炎	無菌性髄膜炎	マイコプラズマ肺炎	クラミジア肺炎 (オウム病を除く。)
	インフルエンザ	小児科	眼科	STD	基幹																		
<b>愛知県 (名古屋市を含む)</b>	195	182	35	52	17	316	4,059	16	128	1,688	238	24	7	96	1	3	40	0	2	0	0	3	2
<b>総数 (名古屋市を除く)</b>	125	112	24	37	12	251	3,217	9	94	1,144	193	16	6	81	1	2	26	0	1	0	0	3	0
名古屋 名古屋市	70	70	11	15	5	65	842	7	34	544	45	8	1	15		1	14		1				2
尾張 東部 瀬戸	9	9	2	3	1	5	157	2	2	60	14	1		3			2						
海部 津島 津島	7	7	2	2	1	3	173		22	150	9			8		1	1						
尾張 中部 師勝	4	4	1	1			96		4	3	1			1									
尾張 西部 一宮	16	12	3	4	1	26	160	2	9	46	11						1					1	
尾張 北部 春日井	9	9	2	3	1	49	378	4	7	176	14	4		9		1	9		1				
	江南	6	6	1	2	65	106		7	78	16			6									
知多半島 半田	6	6	1	2	1	7	294		7	25	6			7	1		2						
	知多	7	7	2	2	18	184		6	59	20		2				1						
西三河 南部 岡崎市	11	7	2	2	1	9	248		4	50	16	2		10									
	衣浦東部	13	13	2	4	1	43		7	77	26			7			3						
	西尾	5	5	1	2	1	10		3	39	11	1		2			1						
西三河 北部 豊田市	9	9	2	4	1	10	303	1	8	65	12		1	5			3						
東三河 南部 豊橋市	12	8	2	4	1		307		6	186	5	3	1	7									2
	豊川	9	8	1	2	1	6		2	130	31	5	2	4			3						
東三河 北部 新城	2	2			1		7				1												

\*新型インフルエンザ(A/H1N1)を合わせた報告

愛知県感染症情報

2009年52週(2009年12月21日～2009年12月27日)

愛知県衛生研究所

年齢階層 (名古屋市を除く)	RSウイルス感染症	*インフルエンザ (鳥インフルエンザ及び エンザ等感染症を除く。)	咽頭結膜熱	A群溶血性レンサ球菌咽頭炎	感染性胃腸炎	水痘	手足口病	伝染性紅斑	突発性発しん	百日咳	ヘルパンギーナ	流行性耳下腺炎	急性出血性結膜炎	流行性角結膜炎	細菌性髄膜炎	無菌性髄膜炎	マイコプラズマ肺炎	クラミジア肺炎 (オウム病を除く。)
計	251	3,217	9	94	1,144	193	16	6	81	1	2	26	0	1	0	0	3	0
～6ヶ月	31	17			13	3			5									
～12ヶ月	44	43	1		73	18	1		37									
0歳																		
1歳	61	127	2	4	270	29	1	1	37		2						1	
2歳	46	137	1	3	145	32	4		2			2						
3歳	30	177	2	8	113	27	2	2				1						
4歳	26	241	2	17	115	32	2	1				7						
5歳	8	227		18	76	25	3	1				6						
6歳	4	211		15	54	15	3					6						
7歳		182		15	37	4						1						
8歳	1	191		3	32	3						1						
9歳		116	1	3	25	3						1						
5歳～9歳																	1	
10歳～14歳		407		8	66	1		1										
15歳～19歳		245			12													
20歳～					113	1				1		1						
20歳～29歳		440																
30歳～39歳		254												1				
40歳～49歳		116																
50歳～59歳		56																
60歳～69歳		22																
70歳～																		
70歳～79歳		3															1	
80歳以上		5																

\*新型インフルエンザ(A/H1N1)を合わせた報告