

愛知県感染症情報

AICHI Infectious Diseases Weekly Report

2008年43週(10月4週10/20～10/26)

愛知県感染症情報センター(愛知県衛生研究所内)
<http://www.pref.aichi.jp/eiseiken/kansen.html>
E-mail: eiseiken@pref.aichi.lg.jp
連絡先: 052-910-5619(企画情報部)

今週の内容

トピックス

インフルエンザワクチン

RSウイルス感染症

定点医療機関コメント

マイコプラズマ、RSウイルス感染症、溶連菌感染症、手足口病、感染性胃腸炎 等

全数把握感染症発生状況 ()内は件数。

結核(25)、細菌性赤痢(4) 腸管出血性大腸菌感染症(4) デング熱(2) レジオネラ症(2)、ウイルス性肝炎(2) 後天性免疫不全症候群(1)、梅毒(2)

定点把握感染症報告数 (保健所別、年齢別)

A群溶血性レンサ球菌咽頭炎; 瀬戸保健所定点あたり4.4人

「グラフ総覧」は <http://www.pref.aichi.jp/eiseiken/2f/graph.pdf> をご覧ください。

トピックス

インフルエンザワクチン

2008/2009シーズンのインフルエンザワクチン株は下表のとおりであり、Aソ連型、A香港型及びB型のいずれも昨シーズンの株から変更されています。

	2008/2009シーズン	(参考)2007/2008シーズン
Aソ連型	A/Brisbane/59/2007(H1N1)	A/Solomon Islands/3/2006(H1N1)
A香港型	A/Uruguay/716/2007(H3N2)	A/Hiroshima/52/2005(H3N2)
B型	B/Florida/4/2006(山形系統)	B/Malaysia/2506/2004(ビクトリア系統)

【参考ページ】

1)「平成20年度インフルエンザHAワクチン製造株の決定について」国立感染症研究所感染症情報センター・病原微生物検出情報29(8):228,2008.

<http://idsc.nih.go.jp/iasr/29/342/pr3421.html>

2) Recommended composition of influenza virus vaccines for use in the 2008-2009 influenza season; WHO; Weekly Epidemiological Record, 83(9); 77-88, 2008.

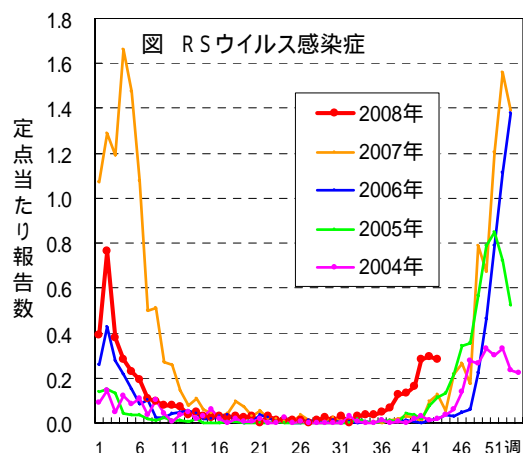
<http://www.who.int/wer/2008/wer8309.pdf>

RSウイルス感染症(図)

43週の定点あたり患者報告数は0.28人、前週比0.9倍(54人 51人)です。

【参考ページ】「RSウイルス感染症」

<http://www.pref.aichi.jp/eiseiken/67f/rs.html>



定点医療機関コメント（名古屋市除く）

尾張西部地区

手足口病が見られます。
溶連菌感染も少しあり。
感染性腸炎1歳男 カンピロバクター（+）
【一宮市 あさのこどもクリニック】
ヘルペス性歯肉口内炎 1歳女
【一宮市 後藤小児科医院】
感染症のない週に思います。
【一宮市 かすがい内科】

溶連菌感染症増加してきました。
流行性耳下腺炎の流行続いています。
【江南市 みやぐちこどもクリニック】
プレジオモナス・シゲロイデス（3歳男）
前日食べたアユの刺身が原因かと思われます。
【江南市 河野小児科】
RS感染症散発。
【岩倉市 なかよしこどもクリニック】

尾張東部地区

カンピロバクター腸炎+病原大腸菌（O74）
9歳女
マイコプラズマ肺炎 3歳女
溶連菌感染症が多く、手足口病もみられます。
【瀬戸市 津田こどもクリニック】
溶連菌感染症、家族内感染もみられます。
マイコプラズマ肺炎多くなりました。
発熱がみられない例もみられます。
【尾張旭市 医療法人誠和会佐伯小児科医院】
カンピロバクター 3歳男
カンピロバクター 7歳男
【尾張旭市 旭労災病院】
RS ウイルス感染症続発中。
【春日井市 朝宮こどもクリニック】
RS ウイルス感染症続いています。
手足口病が増加しています。
【春日井市 春日井市民病院】
徐々に胃腸炎が増えてきました。
今回は溶連菌も多かったです。
【春日井市 かがわこどもクリニック】

溶連菌感染症が増加しました。
手足口病も保育園などで流行中です。
【小牧市 志水こどもクリニック】
手足口病が増えてきています。
【小牧市 医療法人心正会鈴木小児科】
6歳女 マイコプラズマ感染症
5歳女 マイコプラズマ感染症（肝機能障害あり）
【美浜町 厚生連知多厚生病院】
3歳男 カンピロバクター（+）
1歳女 病原大腸菌O20 O1
【半田市 医療法人敬おっかわこどもクリニック】
23歳女 カンピロバクター（+）
19歳女 百日咳（+）
16歳女 百日咳（+）
15歳女 カンピロバクター（+）
34歳女 百日咳（+）
【半田市 医療法人林医院】
RS（+）の5か月児は発疹を伴いました。
手足口病 3名
ヘルパンギーナ 1名
ヘルペス歯肉口内炎 1名
【東海市 もしもしこどもクリニック】

西三河地区

Strep A（+）4歳女
Strep A（+）8歳女
Strep A（+）9歳男
Strep A（+）11歳女
E.coli（O74）3歳男
【豊田市 星ヶ丘たなかこどもクリニック】
カンピロバクター（+） 3歳男
カンピロバクター（+） 10歳男
病原大腸菌O74（+） 11か月男
マイコプラズマ（+） 4歳女
【岡崎市 花田こどもクリニック】
3歳男 サルモネラ感染症
その他特記すべきことなし。
【岡崎市 竜美ヶ丘小児科】
9か月女 病原性大腸菌O127a（+）VT（-）
10か月女 病原性大腸菌O74（+）O1（+）
VT（-）
8か月男 病原性大腸菌O1（+）VT（-）
1歳女 アデノ（+）
8か月女 病原性大腸菌O125（+）VT（-）
12歳女、9歳男 カンピロバクター
【岡崎市 にいのみ小児科】

10か月女 病原大腸菌O6、O18
8歳女 マイコプラズマ肺炎
6か月女 病原大腸菌O18
7歳男 サルモネラO8
7歳男 带状疱疹
【岡崎市 医療法人川島小児科水野医院】
ムンプスが引き続きみられます。
【碧南市 永井小児科クリニック】
マイコ気管支炎 6名（3歳3名、4歳3名）
【刈谷市 田和小児科医院】
RS ウイルス陽性 3歳
【知立市 宮谷クリニック】
病原大腸菌 O6 男5歳
【西尾市 こどもクリニック宮地医院】
病大菌 2歳女 O18（VT-）
【幸田町 とみた小児科】

<42週報追加コメント>

3歳男、5歳女 サルモネラ腸炎
その他特記すべき所見なし
【岡崎市 竜美ヶ丘小児科】

東三河地区

9歳女 カンピロバクター腸炎
RSウイルス感染症ができました。
【豊橋市 医療法人こどもの国大谷小児科】
2歳男 マイコプラズマ肺炎
【豊橋市 医療法人野村小児科】

咽頭結膜熱（女39歳）
【豊橋市 富安眼科】
E.coli O8 1歳男
カンピロバクター 1歳男
RSウイルス感染症（5か月児）でました。
【豊川市 ささき小児科】

全数把握感染症発生状況（愛知県全体・保健所受理週別）10月29日現在

ー～三類感染症

<関連リンク> 届出基準 <http://www.pref.aichi.jp/eiseiken/2f/todokedeki jun080512.pdf>

結核（二類感染症）

報告保健所	43週報告数			2008年累計(1～43週)		
	総数	喀痰塗抹検査 陽性者数再掲	無症状病原体 保有者再掲	総数	喀痰塗抹検査 陽性者数再掲	無症状病原体 保有者再掲
名古屋市(16保健所合計)	12	6	2	673	198	80
豊田市				70	19	18
豊橋市	1	1		84	26	26
岡崎市	2		1	76	32	17
一宮	6	2	1	87	20	11
瀬戸				118	42	19
半田				56	14	13
春日井	3		1	85	24	12
豊川				42	15	8
津島	1			48	11	2
西尾				36	15	5
江南				58	17	7
新城				11	3	2
知多				83	23	25
師勝				38	13	7
衣浦東部				92	30	17
合計	25	9	5	1,657	502	269

細菌性赤痢（三類感染症）

番号	報告保健所	年齢	性別	発病月日	初診月日	診定月日	推定感染地域
1	名古屋市	26歳	女	10/14	10/15	10/20	エジプト
2	一宮	53歳	女	-/-	10/24	10/26	エジプト
3	一宮	57歳	男	-/-	10/24	10/26	エジプト
4	一宮	23歳	男	-/-	10/24	10/26	エジプト

腸管出血性大腸菌感染症（三類感染症）

番号	報告保健所	年齢	性別	発病月日	初診月日	診定月日	備考
1	名古屋市	35歳	男	-/-	10/22	10/24	O157、VT2(+) 無症状病原体保有者
2	豊田市	16歳	女	10/17	10/18	10/22	O157、VT1(+)VT2(+)
3	瀬戸	12歳	男	10/15	10/16	10/20	O157、VT2(+)
4	瀬戸	88歳	女	10/13	10/20	10/24	O157、VT2(+)

四類・五類感染症（全数把握） （推定感染経路、推定感染地域は確定も含む）

デング熱（四類感染症）

番号	報告保健所	年齢	性別	病型	推定感染地域
1	名古屋市	22歳	男	デング熱	ベトナム
2	知多	25歳	男	デング熱	ベトナム

レジオネラ症（四類感染症）

番号	報告保健所	年齢	性別	病型	推定感染地域
1	名古屋市	76歳	男	肺炎型	中華人民共和国
2	一宮	80歳	男	肺炎型	国内

ウイルス性肝炎（五類感染症）

番号	報告保健所	年齢	性別	病型	推定感染経路	推定感染地域
1	江南	41歳	男	B型	不明	国内
2	知多	71歳	女	B型	不明	国内

後天性免疫不全症候群（五類感染症）

番号	報告保健所	年齢	性別	病型	推定感染経路	推定感染地域
1	名古屋市	38歳	男	その他	性的接触	国内

梅毒（五類感染症）

番号	報告保健所	年齢	性別	病型	推定感染経路	推定感染地域
1	名古屋市	72歳	女	早期顕症	性的接触	国内
2	津島	25歳	男	早期顕症	性的接触	国内

愛知県感染症情報

2008年43週(2008年10月20日～2008年10月26日)

愛知県衛生研究所

	定点数					RSウイルス感染症	インフルエンザ*	咽頭結膜熱	A群溶血性レンサ球菌咽頭炎	感染性胃腸炎	水痘	手足口病	伝染性紅斑	突発性発しん	百日咳	ヘルパンギーナ	流行性耳下腺炎	急性出血性結膜炎	流行性角結膜炎	細菌性髄膜炎	無菌性髄膜炎	マイコプラズマ肺炎	クラミジア肺炎 (オウム病を除く。)
	インフルエンザ	小児科	眼科	STD	基幹																		
愛知県																							
愛知県 (名古屋市を含む)	195	182	35	52	17	51	1	20	263	479	98	188	1	139	9	12	148	0	13	0	0	5	6
総数 (名古屋市は除く)	125	112	24	37	12	42	0	14	173	308	75	161	1	110	6	9	122	0	4	0	0	5	0
名古屋	名古屋	70	70	11	15	5	9	1	6	90	171	23	27		29	3	3	26		9			6
尾張東部	瀬戸	9	9	2	3	1	3		1	40	16	5	6		3	1	2	5		1		2	
海部津島	津島	7	7	2	2	1				9	60	12	27		7		11					1	
尾張中部	師勝	4	4	1	1					3	5				1		5						
尾張西部	一宮	16	12	3	4	1	3			14	25	5	14		12		24		1				
尾張北部	春日井	9	9	2	3	1	12		3	21	18	5	30	1	18	1	3	2					
	江南	6	6	1	2		5		2	12	22	7	7		6		9						
知多半島	半田	6	6	1	2	1	1		1	4	24		18		4	3	1	16				1	
	知多	7	7	2	2		5			3	18	5	5		7		1	1					
西三河南部	岡崎市	11	7	2	2	1			1	5	15	2	7		8		15						
	衣浦東部	13	13	2	4	1	6			19	26	17	15		14		1	17					
	西尾	5	5	1	2	1	1		1	11	6	2	8		7		1	5					
西三河北部	豊田市	9	9	2	4	1			2	23	19	5			9	1	10						
東三河南部	豊橋市	12	8	2	4	1	5		1	4	25	7	11		8							1	
	豊川	9	8	1	2	1	1		2	5	29	3	13		6		2		2				
東三河北部	新城	2	2			1																	

*鳥インフルエンザ及び新型インフルエンザ等感染症を除く

愛知県感染症情報

2008年43週(2008年10月20日～2008年10月26日)

愛知県衛生研究所

年齢階層 (名古屋市を除く)	RSウイルス感染症	インフルエンザ*	咽頭結膜熱	A群溶血性レンサ球菌咽頭炎	感染性胃腸炎	水痘	手足口病	伝染性紅斑	突発性発しん	百日咳	ヘルパンギーナ	流行性耳下腺炎	急性出血性結膜炎	流行性角結膜炎	細菌性髄膜炎	無菌性髄膜炎	マイコプラズマ肺炎	クラミジア肺炎 (オウム病を除く。)
計	42	0	14	173	308	75	161	1	110	6	9	122	0	4	0	0	5	0
～6ヶ月	15				7	3	2		9									
～12ヶ月	5		1	4	26	5	5		56	1	2	1						
0歳																		
1歳	10		2	2	51	13	25		40	1	2	3		1				
2歳	9		3	8	24	12	27		4		2	10						
3歳	3		2	16	24	11	22				2	18					1	
4歳			2	28	20	13	31		1		1	31					1	
5歳			3	23	20	10	26					20						
6歳				28	10	2	5					20						
7歳				16	12	3	7					5						
8歳				9	8	1	2	1				6						
9歳			1	11	15	1	3					5						
5歳～9歳																	2	
10歳～14歳				21	21	1	4			1		3					1	
15歳～19歳				3	11					2								
20歳～				4	59		2			1								
20歳～29歳																		
30歳～39歳														2				
40歳～49歳														1				
50歳～59歳																		
60歳～69歳																		
70歳～																		
70歳～79歳																		
80歳以上																		

*鳥インフルエンザ及び新型インフルエンザ等感染症を除く