

愛知県感染症情報

AICHI Infectious Diseases Weekly Report

2015年51週 (12月3週 12/14~12/20)

愛知県感染症情報センター (愛知県衛生研究所内)

<http://www.pref.aichi.jp/eiseiken/kansen.html>

E-mail: eiseiken@pref.aichi.lg.jp

連絡先: 052-910-5619 (企画情報部)

今週の内容

トピックス

感染性胃腸炎、A群溶血性レンサ球菌咽頭炎、RSウイルス感染症、伝染性紅斑、インフルエンザ

定点医療機関コメント

感染性胃腸炎、RSウイルス感染症、溶血性レンサ球菌感染症、インフルエンザ、咽頭結膜熱、マイコプラズマ感染症等

全数把握感染症発生状況 ()内は件数。

結核(36)、レジオネラ症(1)、アメーバ赤痢(1)、カルバペネム耐性腸内細菌科細菌感染症(2)、後天性免疫不全症候群(2)、侵襲性肺炎球菌感染症(1)、梅毒(2)

定点把握感染症報告数(保健所別、年齢別)

○「グラフ総覧」は <http://www.pref.aichi.jp/eiseiken/2f/graph.pdf>

トピックス

感染性胃腸炎(図1)

51週の定点当たり報告数は10.49、50週1,708人→51週1,909人(1.12倍)です。

【参考ページ】疾患別ウイルス検出状況

<http://www.pref.aichi.jp/eiseiken/67f/prompt.html>

A群溶血性レンサ球菌咽頭炎(図2)

51週の定点当たり報告数は3.33、50週567人→51週606人(1.07倍)です。

【参考ページ】A群溶血性レンサ球菌咽頭炎について

http://www.pref.aichi.jp/eiseiken/67f/a_youren.html

RSウイルス感染症(図3)

51週の定点当たり報告数は2.26、50週460人→51週412人(うち0歳166人、1歳132人)で、2歳未満の報告数が全体の72.3%を占めています。

【参考ページ】RSウイルス感染症

<http://www.pref.aichi.jp/eiseiken/67f/rs.html>

<注目すべき感染症>RSウイルス感染症(感染症発生動向調査週報/国立感染症研究所感染症情報センター)

<http://www0.nih.go.jp/niid/idsc/idwr/IDWR2015/idwr2015-37.pdf>

伝染性紅斑

51週の定点当たり報告数は0.66、50週150人→51週120人(0.80倍)です。

インフルエンザ

51週の定点当たり報告数は0.38、50週47人→51週74人です。2015/2016シーズンに病原体定点等から寄せられた検体よりA型(AH1pdm09、AH3)及びB型(山形系統)インフルエンザウイルスが検出されています。

【参考ページ】<速報>2015/16シーズン初めに保育園集団かぜ

から分離されたAH1pdm09亜型インフルエンザウイルス 愛知県

<http://www.nih.go.jp/niid/ja/flu-m/flu-iasrs/6016-pr4291.html>

保健所別・定点医療機関当たりのインフルエンザ報告数マップ

http://www.pref.aichi.jp/eiseiken/2f/influ_map_new.html

インフルエンザ情報ポータルサイト(愛知県)

<http://www.pref.aichi.jp/kenkotaisaku/influ/index.html>

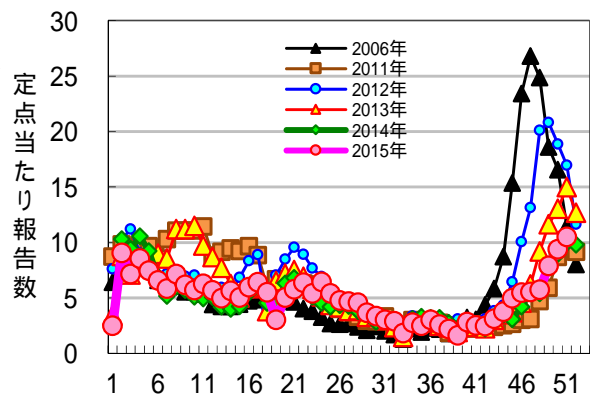


図1 感染性胃腸炎

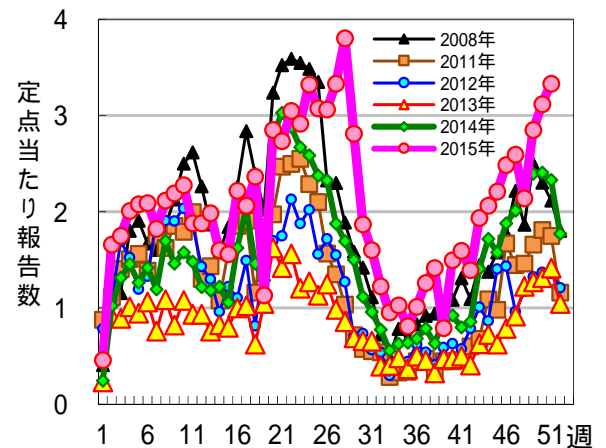


図2 A群溶血性レンサ球菌咽頭炎

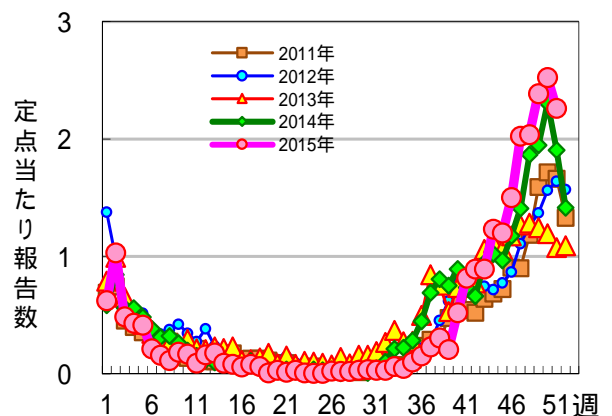


図3 RSウイルス感染症

定点医療機関コメント（名古屋市除く）

尾張西部地区

- 感染性腸炎多いです。
先週分から 5 歳女 サルモネラ O8 検出
【一宮市 あさのこどもクリニック】
- RS 感染 6 か月男
感染性胃腸炎流行
アデノウイルス感染 小児と成人 2 名
【一宮市 後藤小児科医院】
- RS 3 名、プール熱 2 名、A 群溶連菌 2 名
でした。
胃腸炎続いています。
【犬山市 武内医院】
- RS ウイルス感染症、感染性胃腸炎増加して
います。
【江南市 みやぐちこどもクリニック】
- 伝染性紅斑が多い。
RS 散発
今週はインフルはありません。
【岩倉市 医療法人なかよしこどもクリニック】
- 80 歳女 インフルエンザ A
胃腸かぜが増えました。
ノロではありません。
【清須市 丹羽医院】

尾張東部地区

- マイコプラズマ感染症、感染性胃腸炎目立ち
ました。
その他伝染性紅斑等、突発性発疹散発
【尾張旭市 医療法人誠和会佐伯小児科医院】
- 胃腸炎が流行っていました。
【日進市 みやがわクリニック】
- 水痘、ムンプス、リンゴ病、ADV などまんべん
なくおります。
入院は RSV が多いです。
インフルエンザ 小児 1 名 (A 型)
【春日井市 春日井市民病院】
- 溶連菌、胃腸炎多数
【春日井市 朝宮こどもクリニック】
- 年少児の RSV、年長児のマイコプラズマが
目立ちます。
【小牧市 小牧市民病院】
- RS 感染が相かわらず多く、溶連菌感染、
感染性胃腸炎（ノロが多い）、伝染性紅斑など
も目立ちます。
【小牧市 志水こどもクリニック】
- あいかわらず感染性胃腸炎があり、溶連菌
感染症も増えてきました。
【小牧市 医療法人心正会鈴木小児科】
- 溶連菌感染症 9 人
【半田市 ひいらぎこどもクリニック】
- A 型インフルエンザ 2 名
感染性胃腸炎多い。
【南知多町 医療法人大岩医院】
- RS ウイルス感染症、アデノウイルス感染症、
溶連菌感染症、感染性胃腸炎が流行中です。
【大府市 まえはらこどもクリニック】
- 幼稚園の給食による食中毒と考えられる
サルモネラ O4 胃腸炎が 11 名
ノロウイルス陽性 3 名 (4 歳～5 歳)
RS ウイルス感染症 5 名 (2 か月～1 歳)
アデノウイルス扁桃炎 1 名 (4 歳)
【東海市 もしもしこどもクリニック】

西三河地区

- RSV(+) 1歳男 2歳男
StrepA(+) 3歳女
アデノ 3歳男
【豊田市 星ヶ丘たなかこどもクリニック】
- マイコプラズマ 15～19歳女
【豊田市 わかぞの東洋クリニック】
- マイコプラズマ肺炎 5歳女 5歳男 15歳女
インフルエンザA型 3名
【岡崎市 医療法人川島小児科水野医院】
- 7歳男 インフルエンザA
【岡崎市 にいのみ小児科】
- アデノ(咽) 男(3歳 4歳2名 7歳)
女(3歳 4歳)
マイコプラズマ肺炎 男4歳 女11歳
溶連菌依然多いです。
【岡崎市 花田こどもクリニック】
- インフルエンザ 3名
全てA型(同小学校児童です。)
【岡崎市 栗屋医院】
- RSV、アデノウイルス、溶連菌感染症目立ちます。
A型インフルエンザ感染症 3名
【岡崎市 竜美ヶ丘小児科】
- RSV 感染症が引き続きいます。
【碧南市 永井小児クリニック】

東三河地区

- A群溶血性レンサ球菌咽頭炎流行中です。
RS ウイルス感染症も流行中です。
アデノウイルスも時々います。
【豊橋市 医療法人こどもの国大谷小児科】
- インフルエンザA型 2名(35歳男 36歳女)
【豊橋市 医療法人羽柴クリニック】
- 病原性大腸菌O25 病原性大腸菌O153 2歳女
【豊川市 ささき小児科】

全数把握感染症発生状況（愛知県全体・保健所受理週別）2015年12月24日現在

一～三類感染症

<関連リンク> 届出基準 <http://www.pref.aichi.jp/eiseiken/2f/todokedekijun150521.pdf>

結核（二類感染症）

報告保健所	2015年51週報告数			2015年総計(1～51週)		
	総数	喀痰塗抹検査 陽性者数再掲	無症状病原体 保有者再掲	総数	喀痰塗抹検査 陽性者数再掲	無症状病原体 保有者再掲
名古屋市(16保健所合計)	16	3	5	686	165	167
豊田市				55	13	17
豊橋市	4		4	71	11	25
岡崎市	1			38	13	4
一宮				99	37	26
瀬戸	1			146	24	69
半田				37	12	3
春日井	2	2		91	22	20
豊川	1			41	14	7
津島	1		1	99	16	36
西尾	1		1	32	9	8
江南	4	1	2	57	11	27
新城				19	4	7
知多	3	2		49	15	13
清須	1			38	16	5
衣浦東部	1		1	86	22	25
合計	36	8	14	1,644	404	459

四類・五類感染症（全数把握）（推定感染経路、推定感染地域は確定も含む）

レジオネラ症（四類感染症）

番号	報告保健所	年齢	性別	病型	推定感染地域
1	衣浦東部	82歳	男	肺炎型	国内

アメーバ赤痢（五類感染症）

番号	報告保健所	年齢	性別	病型	推定感染経路	推定感染地域
1	名古屋市	50歳	男	腸管アメーバ症	不明	国内

カルバペネム耐性腸内細菌科細菌感染症（五類感染症）

番号	報告保健所	年齢	性別	推定感染経路	推定感染地域	90日以内の海外渡航歴
1	名古屋市	78歳	女	医療器具関連感染	国内	無
2	瀬戸	85歳	女	不明	国内	無

後天性免疫不全症候群（五類感染症）

番号	報告保健所	年齢	性別	病型	推定感染経路	推定感染地域
1	名古屋市	22歳	女	AIDS	性的接触	インドネシア
2	名古屋市	22歳	男	AIDS	性的接触	国内

侵襲性肺炎球菌感染症（五類感染症）

番号	報告保健所	年齢	性別	予防接種歴	推定感染地域
1	名古屋市	4歳	男	有	国内

梅毒（五類感染症）

番号	報告保健所	年齢	性別	病型	推定感染経路	推定感染地域
1	名古屋市	42歳	男	早期顕症	性的接触	国内
2	豊橋市	25歳	女	無症候	性的接触	国内

愛知県感染症情報

2015年51週(2015年12月14日～2015年12月20日)

愛知県衛生研究所

年齢階層 (名古屋市を除く)	インフルエンザ 定点	小児科定点											眼科定点		基幹定点					
	インフルエンザ (鳥インフルエンザ及び 新型インフルエンザ等感染症を除く。)	RSウイルス感染症	咽頭結膜熱	A群溶血性レンサ球菌咽頭炎	感染性胃腸炎	水痘	手足口病	伝染性紅斑	突発性発しん	百日咳	ヘルパンギーナ	流行性耳下腺炎	急性出血性結膜炎	流行性角結膜炎	細菌性髄膜炎	無菌性髄膜炎	マイコプラズマ肺炎	クラミジア肺炎 (オウム病を除く。)	感染性胃腸炎 (病原体がロタウイルスであるものに 限る。)	インフルエンザによる入院患者
計	48	325	63	458	1,393	79	25	98	34	0	4	74	0	8	0	3	14	0	0	1
～6ヶ月		55		12	2			1												
～12ヶ月	1	77	1	1	69	1		1	11											
0歳																				
1歳	4	102	11	12	197	3	6	2	17			2								
2歳	2	39	12	18	178	3	7	4	3		2	3				1				
3歳	1	27	9	33	159	5	7	5	2		1	11								
4歳	1	12	8	69	170	18	2	19			1	12								
5歳		4	11	68	110	9	1	16				12								
6歳	2	4	1	46	99	15	2	16				8								
7歳	4	3	3	58	67	5		10				6								
8歳	4	2	1	36	40	9		13				5								
9歳	4		3	38	31	4		5				6	2							
5歳～9歳																	9			
10歳～14歳	6		2	57	99	5		5				9	1			2				
15歳～19歳	5			2	18															
20歳～			1	20	144			2												
20歳～29歳	2															1	1			
30歳～39歳	4												3		2					
40歳～49歳	4																			1
50歳～59歳	1												1							
60歳～69歳													1							
70歳～																				
70歳～79歳	2																			
80歳以上	1																1			