

# 愛知県感染症情報

AICHI Infectious Diseases Weekly Report

2015年18週 (4月5週 4/27~5/3)  
愛知県感染症情報センター(愛知県衛生研究所内)  
<http://www.pref.aichi.jp/eiseiken/kansen.html>  
E-mail: [eiseiken@pref.aichi.lg.jp](mailto:eiseiken@pref.aichi.lg.jp)  
連絡先: 052-910-5619(企画情報部)

## 今週の内容

### トピックス

インフルエンザ、A群溶血性レンサ球菌咽頭炎、伝染性紅斑、咽頭結膜熱、ヘルパンギーナ、蚊媒介性感染症に関する特定感染症予防指針  
定点医療機関コメント  
インフルエンザ、感染性胃腸炎、溶血性レンサ球菌感染症、咽頭結膜熱、マイコプラズマ感染症等

全数把握感染症発生状況 ( )内は件数。  
結核(29)、腸管出血性大腸菌感染症(2)、E型肝炎(1)、レジオネラ症(1)、カルバペネム耐性腸内細菌科細菌感染症(1)、クロイツフェルト・ヤコブ病(1)、後天性免疫不全症候群(3)、侵襲性肺炎球菌感染症(3)、水痘(入院例に限る。)(1)、播種性クリプトコックス症(1)  
定点把握感染症報告数(保健所別、年齢別)

「グラフ総覧」は <http://www.pref.aichi.jp/eiseiken/2f/graph.pdf>

## トピックス

### インフルエンザ(図1) 【3月18日警報解除】

18週の定点当たり報告数は1.39、17週425人 18週271人(0.64倍)です。2014/2015シーズンに病原体定点等から寄せられた検体よりA型(AH3)及びB型(ビクトリア系統、山形系統)インフルエンザウイルスが検出されています。

#### 【参考ページ】

愛知県の「インフルエンザ警報」を解除します(愛知県)

<http://www.pref.aichi.jp/0000081499.html>

2014/15シーズンインフルエンザウイルス分離・検出情報

[http://www.pref.aichi.jp/eiseiken/67f/infbur14\\_15.html](http://www.pref.aichi.jp/eiseiken/67f/infbur14_15.html)

保健所別・定点医療機関当たりのインフルエンザ報告数マップ

[http://www.pref.aichi.jp/eiseiken/2f/influ\\_map\\_new.html](http://www.pref.aichi.jp/eiseiken/2f/influ_map_new.html)

インフルエンザ情報ポータルサイト(愛知県)

<http://www.pref.aichi.jp/kenkotaisaku/influ/index.html>

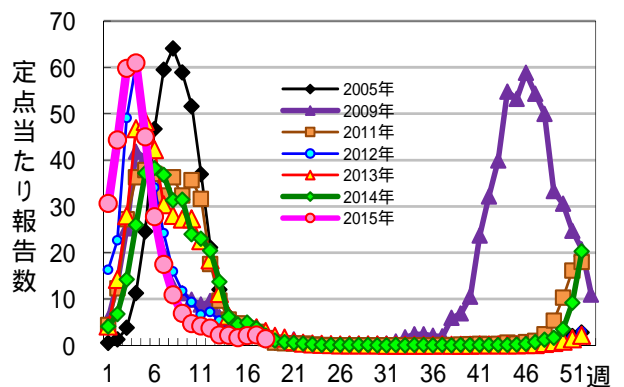


図1 インフルエンザ

### A群溶血性レンサ球菌咽頭炎(図2)

18週の定点当たり報告数は2.35、17週375人 18週428人(1.14倍)です。

#### 【参考ページ】

A群溶血性レンサ球菌咽頭炎について

[http://www.pref.aichi.jp/eiseiken/67f/a\\_youren.html](http://www.pref.aichi.jp/eiseiken/67f/a_youren.html)

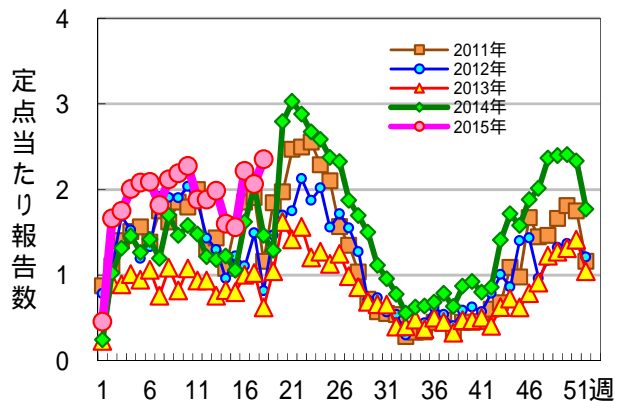


図2 A群溶血性レンサ球菌咽頭炎

### 伝染性紅斑(図3)

18週の定点当たり報告数は0.43、17週65人 18週79人(1.22倍)です。

#### 咽頭結膜熱

18週の定点当たり報告数は0.52、17週88人 18週94人(1.07倍)です。

#### 【参考ページ】

疾患別ウイルス検出状況(速報)

<http://www.pref.aichi.jp/eiseiken/67f/prompt.html>

#### ヘルパンギーナ

18週の定点当たり報告数は0.37、17週53人 18週67人(1.26倍)です。

蚊媒介性感染症に関する特定感染症予防指針について  
平成27年4月28日より感染症法施行規則が一部改正され、蚊媒介性感染症に関する特定感染症予防指針が策定されました。

#### 【参考ページ】

デング熱・チクングニア熱等蚊媒介感染症の対応・

対策の手引き 地方公共団体向けについて(厚生労働省)

<http://www.mhlw.go.jp/stf/houdou/0000083959.html>

デング熱について(厚生労働省)

[http://www.mhlw.go.jp/bunya/kenkou/kekkaku-kansenshou19/dengue\\_fever.html](http://www.mhlw.go.jp/bunya/kenkou/kekkaku-kansenshou19/dengue_fever.html)

注意すべき蚊による感染症

<http://www.pref.aichi.jp/eiseiken/67f/mosquito.html>

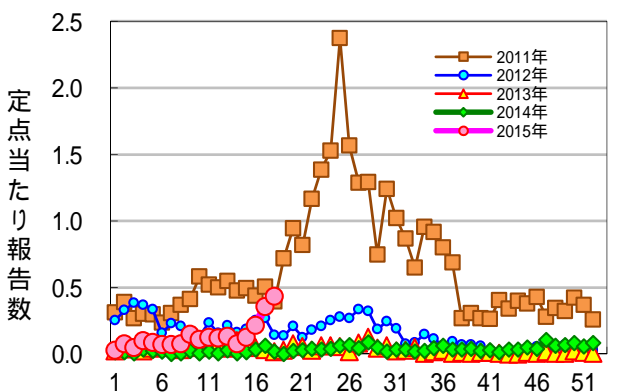


図3 伝染性紅斑

定点医療機関コメント(名古屋市除く)

尾張西部地区

ロタウイルス腸炎 3例

【一宮市 あさのこどもクリニック】

インフルエンザB型 3名

【一宮市 後藤小児科医院】

インフルエンザB型 1名

【稲沢市 愛知県厚生農業協同組合連合会稲沢厚生病院】

溶連菌6名、ヘルパンギーナ2名でした。

【犬山市 武内医院】

インフルエンザB 3名

溶連菌感染症やや目立ちます。

【江南市 みやぐちこどもクリニック】

ヘルパンギーナ 多発

溶連菌続発中

伝染性紅斑 1例

インフルB型 2例あり

【岩倉市 医療法人なかよしこどもクリニック】

19歳男 カンピロバクター

34歳男 病原大腸菌O25検出

家族内感染もあります。

3歳女 病原大腸菌O25検出

13歳男 マイコプラズマ感染症

感染性胃腸炎多い様です。

【清須市 丹羽医院】

インフルエンザA型 0名

インフルエンザB型 6名

【津島市 医療法人参育会加藤医院】

尾張東部地区

溶連菌感染症散発

その他目立った感染症はありません。

【尾張旭市 医療法人誠和会佐伯小児科医院】

咽頭結膜熱と考えられる患者 8歳女 1人、  
43歳男 1人

【長久手市 医療法人スズムラ眼科医院】

B型インフル 4例

A型インフル 1例

【春日井市 朝宮こどもクリニック】

インフルエンザB型 男1人 女1人

【小牧市 医療法人心正会鈴木小児科】

インフルエンザはB型8例です。

【小牧市 志水こどもクリニック】

インフルエンザ4名 小児2名 成人2名  
全員B型です。

ヒトメタニューモウイルス感染症つづいて  
います。

【小牧市 小牧市民病院】

ロタウイルス腸炎の流行がまだ続いています。

RSウイルス感染が散発的にみられます。

インフルエンザB型 大人2名

【春日井市 春日井市民病院】

インフルエンザB 1名

【半田市 医療法人林医院】

ロタウイルス 8か月男 4歳男 5歳男

インフルエンザA型 1歳男

【大府市 まえはらこどもクリニック】

西三河地区

StrepA(+) 2名

ロタ腸炎 4歳男

*E. coli*(O1) 6歳女

*E. coli*(O1)+(O25) 2歳男 4歳男

【豊田市 星ヶ丘たなかこどもクリニック】

マイコプラズマ 1名

【豊田市 すくすくこどもクリニック】

インフルエンザ 1名 B型

【岡崎市 栗屋医院】

インフルエンザB型 7名

溶連菌感染が目立ちます。

【岡崎市 医療法人川島小児科水野医院】

アデノ(咽) 5歳女 2歳女 5歳男

アデノウイルス感染やや目立ちます。

【岡崎市 花田こどもクリニック】

アデノ(+) 1歳男 1歳女 9か月男

【岡崎市 にいのみ小児科】

インフルエンザB型 4名

【岡崎市 医療法人糸洲医院ともキッズクリニック】

インフルエンザB型 3名

【西尾市 西尾市民病院】

B型インフルエンザ 16歳女

【西尾市 山岸クリニック】

東三河地区

インフルエンザB型 4名

【豊橋市 医療法人羽柴クリニック】

インフルエンザB型 2名

【豊橋市 おだかの医院】

中学1年生でインフルエンザBの集団感染がありました。

【豊橋市 医療法人こどもの国大谷小児科】

病原性大腸菌O18 5歳男

インフルエンザB型 1名

【豊川市 ささき小児科】

マイコプラズマ 13歳女

ヒトメタニューモ 1歳男

【田原市 愛知県厚生農業協同組合連合会渥美病院】

インフルエンザA型 1名

インフルエンザB型 2名

【豊川市 豊川市民病院】

全数把握感染症発生状況（愛知県全体・保健所受理週別）2015年5月8日現在

一～三類感染症

<関連リンク> 届出基準 <http://www.pref.aichi.jp/eiseiken/2f/todokedekijun150121.pdf>

結核（二類感染症）

報告保健所	2015年18週報告数			2015年総計(1～18週)		
	総数	喀痰塗抹検査 陽性者数再掲	無症状病原体 保有者再掲	総数	喀痰塗抹検査 陽性者数再掲	無症状病原体 保有者再掲
名古屋市(16保健所合計)	17	4	6	235	55	63
豊田市	2	1		19	6	2
豊橋市				28	4	14
岡崎市	1			14	5	
一宮	2	1		38	12	9
瀬戸	3		2	45	9	19
半田				13	5	2
春日井				18	6	1
豊川				10	3	2
津島	1			27	5	5
西尾	1	1		11	4	2
江南	2	1		21	5	8
新城				9	2	5
知多				15	3	6
清須				11	5	3
衣浦東部				22	10	3
合計	29	8	8	536	139	144

腸管出血性大腸菌感染症（三類感染症）

番号	報告保健所	年齢	性別	発病月日	初診月日	診定月日	備考
1	名古屋市	25歳	男	4/22	4/23	5/1	O血清型不明、VT1(+) VT2(+)
2	名古屋市	30歳	男	-/-	4/24	4/30	O157、VT1(+) VT2(+) 無症状病原体保有者

四類・五類感染症（全数把握）（推定感染経路、推定感染地域は確定も含む）

E型肝炎（四類感染症）

番号	報告保健所	年齢	性別	推定感染地域
1	豊田市	77歳	男	国内

レジオネラ症（四類感染症）

番号	報告保健所	年齢	性別	病型	推定感染地域
1	豊橋市	70歳	男	肺炎型	国内

カルバペネム耐性腸内細菌科細菌感染症（五類感染症）

番号	報告保健所	年齢	性別	推定感染経路	推定感染地域	90日以内の海外渡航歴
1	豊川	83歳	女	その他	国内	不明

クロイツフェルト・ヤコブ病（五類感染症）

番号	報告保健所	年齢	性別	病型
1	豊田市	74歳	女	古典型

後天性免疫不全症候群（五類感染症）

番号	報告保健所	年齢	性別	病型	推定感染経路	推定感染地域
1	名古屋市	33歳	男	AIDS	性的接触	国内
2	名古屋市	72歳	男	無症候性キャリア	性的接触	国内
3	名古屋市	27歳	男	無症候性キャリア	性的接触	国内

侵襲性肺炎球菌感染症（五類感染症）

番号	報告保健所	年齢	性別	予防接種歴	推定感染地域
1	名古屋市	65歳	男	不明	国内
2	豊田市	81歳	男	無	国内
3	江南	87歳	男	不明	国内

水痘（入院例に限る。）（五類感染症）

番号	報告保健所	年齢	性別	予防接種歴	推定感染地域
1	知多	74歳	男	不明	国内

播種性クリプトコックス症（五類感染症）

番号	報告保健所	年齢	性別	推定感染原因・感染経路	推定感染地域
1	一宮	78歳	男	免疫不全	国内



