

愛知県感染症情報

AICHI Infectious Diseases Weekly Report

2015年10週 (3月1週 3/2~3/8)

愛知県感染症情報センター (愛知県衛生研究所内)

<http://www.pref.aichi.jp/eiseiken/kansen.html>

E-mail: eiseiken@pref.aichi.lg.jp

連絡先: 052-910-5619 (企画情報部)

今週の内容

トピックス

インフルエンザ、A群溶血性レンサ球菌咽頭炎、風しん、肺炎球菌感染症 (高齢者) の予防接種、集団かぜの発生
定点医療機関コメント
 インフルエンザ、感染性胃腸炎、溶血性レンサ球菌感染症、咽頭結膜熱、ヒトメタニューモウイルス感染症等

全数把握感染症発生状況 ()内は件数。

結核(32)、腸管出血性大腸菌感染症(2)、アメーバ赤痢(1)、急性脳炎(2)、後天性免疫不全症候群(5)、ジアルジア症(1)、侵襲性肺炎球菌感染症(9)、梅毒(1)、風しん(2)

定点把握感染症報告数 (保健所別、年齢別)

○「グラフ総覧」は <http://www.pref.aichi.jp/eiseiken/2f/graph.pdf>

トピックス

◆インフルエンザ(図1) 【1月6日警報発令】

10週の定点当たり報告数は4.64、9週1,329人→10週904人(0.68倍)です。2014/2015シーズンに病原体定点等から寄せられた検体よりA型(AH3)及びB型(山形系統)インフルエンザウイルスが検出されています。

【参考ページ】2014/15シーズンインフルエンザウイルス分離・検出情報

http://www.pref.aichi.jp/eiseiken/67f/infbunri14_15.html

名古屋市: インフルエンザ情報(3月11日更新)

<http://www.city.nagoya.jp/kurashi/category/15-7-3-3-9-0-0-0-0-0-0.html>

豊田市: インフルエンザ(3月11日更新)

http://www.city.toyota.aichi.jp/division/as00/as03/1252134_17451.html

豊橋市: インフルエンザの流行状況(3月9日更新)

<http://www.city.toyohashi.lg.jp/6893.htm>

岡崎市: インフルエンザ情報ポータルサイト(3月5日更新)

<http://www.city.okazaki.aichi.jp/1100/1107/1146/p015463.html>

保健所別・定点医療機関当たりのインフルエンザ報告数マップ

http://www.pref.aichi.jp/eiseiken/2f/influ_map_new.html

インフルエンザ情報ポータルサイト(愛知県)

<http://www.pref.aichi.jp/kenkotaisaku/influ/index.html>

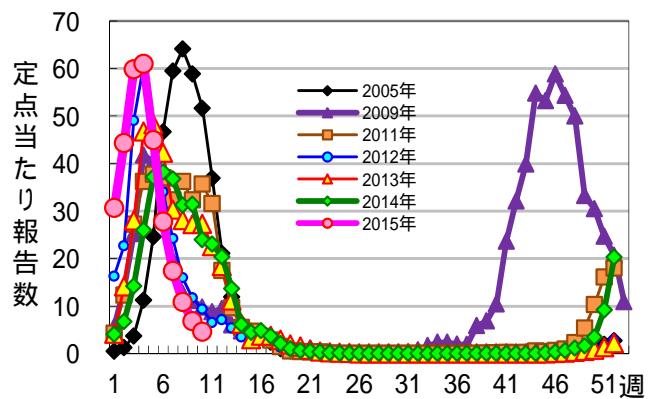


図1 インフルエンザ

A群溶血性レンサ球菌咽頭炎(図2)

10週の定点当たり報告数は2.27、9週398人→10週413人(1.04倍)です。

【参考ページ】A群溶血性レンサ球菌咽頭炎について

http://www.pref.aichi.jp/eiseiken/67f/a_youren.html

風しん

愛知県の2015年の風しんの報告数は2件増えて3月11日現在7件です。

麻疹・風しん予防接種(MR)の平成26年度の第2期対象者(平成20年4月2日~平成21年4月1日生まれ)は平成27年3月31日までが期限です。すみやかに接種しましょう。

【参考ページ】市内で風しんが発生しています(豊橋市)

<http://www.city.toyohashi.lg.jp/item/23235.htm>

麻疹・風しんの予防接種は2回受けましょう

http://www.pref.aichi.jp/eiseiken/2f/hi_4.html

疾患別ウイルス検出情報

<http://www.pref.aichi.jp/eiseiken/67f/prompt.html>

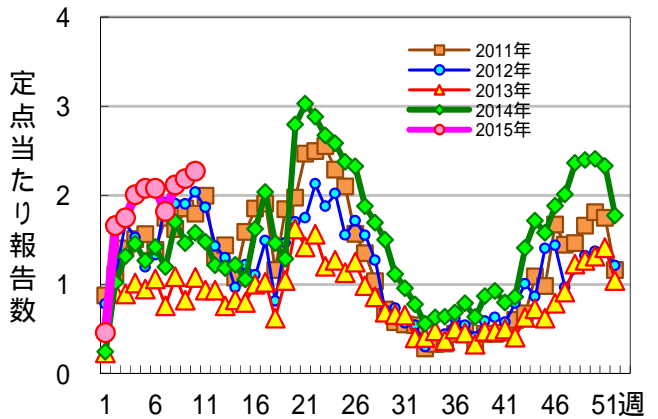


図2 A群溶血性レンサ球菌咽頭炎

肺炎球菌感染症(高齢者)の予防接種について

平成26年10月1日から、高齢者を対象とした肺炎球菌ワクチンが定期接種となりました。平成27年3月31日が定期接種の期限となっているのは、平成26年度に65歳、70歳、75歳、80歳、85歳、90歳、95歳、100歳となる方と101歳以上の方です。詳しくは参考ページをご覧ください。

【参考ページ】肺炎球菌感染症(高齢者)(厚生労働省)

http://www.mhlw.go.jp/stf/seisakunitsuite/bunya/kenkou_iryuu/kenkou/kekkaku-kansenshou/haienkyukin/index_1.html

◆集団かぜの発生(健康対策課発表)

発表日	管轄保健所	ネットあいち URL
3月5日	西尾	集団かぜの発生について(2014-2015シーズン) http://www.pref.aichi.jp/kenkotaisaku/influ/syuudankaze2.html http://www.pref.aichi.jp/kenkotaisaku/influ/ichiran.pdf
3月9日	瀬戸、豊川	
3月10日	瀬戸、衣浦東部	

定点医療機関コメント(名古屋市除く)

尾張西部地区

- 溶連菌感染症が目立ちます。
インフルエンザはA型2名、B型1名ありました。
【一宮市 あさのこどもクリニック】
- インフルエンザB型 4名
【稲沢市 愛知県厚生農業協同組合連合会稲沢厚生病院】
- インフルエンザA型 1名のみ
【稲沢市 こどものお医者さんおがわクリニック】
- 溶連菌感染症増えてきました。
インフルエンザAは2例
メタニューモが増えつつあり
【岩倉市 医療法人なかよしこどもクリニック】
- インフルエンザA型5名、インフルエンザB型3名でした。
RSは1名でしたが、ヒトメタニューモウイルスは4名でした。
A群溶連菌が先週7名で、今週は10名と目立ちます。
【犬山市 武内医院】
- インフルエンザ 3名(すべてA型)
アデノウイルス感染症、溶連菌感染症や目立ちます。
【江南市 みやぐちこどもクリニック】
- 74歳男 カンピロバクター検出
インフルエンザA型 3名 B型 1名
【清須市 丹羽医院】
- インフルエンザA型 1名
インフルエンザB型 1名
【津島市 医療法人参育会加藤医院】
- インフルエンザB型1名です。
【愛西市 医療法人谷本医院】
- インフルエンザA型 5名
インフルエンザB型 2名
【弥富市 医療法人すずきこどもクリニック】

尾張東部地区

- インフルエンザ 3名(A型2名、B型1名)
胃腸炎症状での受診が目立ちましたが、全体的に落ち着いていました。
【尾張旭市 医療法人誠和会佐伯小児科医院】
- 溶連菌増加しています。
【豊明市 こども元気クリニック】
- インフルエンザは完全にピークを越えました。
インフルエンザB型はまだ少ないです。
成人 A型 2名
小児 A型 1名 B型 2名
【春日井市 春日井市民病院】
- A型インフルエンザ 3例
溶連菌 10例
胃腸炎 12例
溶連菌が目立ちます。
【春日井市 朝宮こどもクリニック】
- インフルエンザ減ってきました。小児5名、成人8名、B型1名、残りA型です。
ヒトメタニューモウイルス感染症で入院あります。
【小牧市 小牧市民病院】
- 感染性胃腸炎、溶連菌感染、アデノウイルス感染などが目立ちます。
【小牧市 志水こどもクリニック】
- インフルエンザA型 男1名
感染性胃腸炎が多いです。
【小牧市 医療法人心正会鈴木小児科】
- インフルエンザA型 2名
インフルエンザB型 1名
【半田市 医療法人林医院】
- インフルエンザA型 10名
【南知多町 医療法人大岩医院】
- インフルエンザA型 2名
2歳男 アデノウイルス
溶連菌感染症が少し流行しています。
【大府市 まえはらこどもクリニック】
- インフルエンザ全員A型です。
アデノウイルス感染症(2名、ともに扁桃炎)
感染性胃腸炎(ウイルス性)が多かったです。
カンピロバクター + *E. coli* O6 1名(7歳)
【東海市 もしもしこどもクリニック】

西三河地区

- インフルエンザA(+) 6名
StrepA(+) 2名
E. coli(O25) + カンピロバクター 5歳男
【豊田市 星ヶ丘たなかこどもクリニック】
- マイコプラズマ 4歳女
【豊田市 わかぞの東洋クリニック】
- インフルエンザA型 4人
インフルエンザB型 1人
【豊田市 すくすくこどもクリニック】
- インフルエンザ陽性A型 7名
インフルエンザ陽性B型 1名
【豊田市 愛知県厚生農業協同組合連合会足助病院】
- インフルエンザA型 6名 B型 1名
【岡崎市 医療法人志貴こどもクリニック】
- インフルエンザ 合計4名(全てA型)
【岡崎市 栗屋医院】
- アデノ(咽) 4歳男 6歳男
病原性大腸菌 10か月男
インフルエンザ 8例 全例A型です。
【岡崎市 花田こどもクリニック】
- インフルエンザA型 11名
【岡崎市 医療法人川島小児科水野医院】
- インフルエンザA型 3名 B型 1名
【岡崎市 医療法人永坂内科医院】
- インフルエンザA型 5人 B型 1人
1歳男 病原性大腸菌O1(+)
2歳男 アデノ(+)
【岡崎市 にいのみ小児科】
- インフルエンザA型 10名 B型 2名
【西尾市 西尾市民病院】
- 病原性大腸菌 5歳男(VT陰性、O1)
【幸田町 とみた小児科】

東三河地区

- インフルエンザA型4名、B型1名、合計5名
【豊橋市 医療法人羽柴クリニック】
- 7歳男 カンピロバクター腸炎
【豊橋市 医療法人こどもの国大谷小児科】
- インフルエンザA型 2名
【豊橋市 おだかの医院】
- インフルエンザA型 4名
【豊橋市 医療法人杉浦内科】
- インフルエンザA型 4名
【豊川市 ささき小児科】
- インフルエンザA型 7名
インフルエンザB型 1名
【豊川市 豊川市民病院】

全数把握感染症発生状況（愛知県全体・保健所受理週別）2015年3月11日現在

一～三類感染症

<関連リンク> 届出基準 <http://www.pref.aichi.jp/eiseiken/2f/todokedekijun150121.pdf>

結核（二類感染症）

報告保健所	2015年10週報告数			2015年総計(1～10週)		
	総数	喀痰塗抹検査 陽性者数再掲	無症状病原体 保有者再掲	総数	喀痰塗抹検査 陽性者数再掲	無症状病原体 保有者再掲
名古屋市(16保健所合計)	15	2	4	114	29	28
豊田市				9	3	1
豊橋市				19	2	10
岡崎市	2			9	3	
一宮	1			24	6	5
瀬戸	2	1	1	27	6	12
半田	1			5	2	
春日井				9	3	
豊川	2	1		5	2	1
津島	1	1		19	3	5
西尾	2		1	8	3	1
江南	4	2	1	12	4	2
新城				1	1	
知多	1		1	9	2	2
清須				5	2	2
衣浦東部	1			13	7	2
合計	32	7	8	288	78	71

腸管出血性大腸菌感染症（三類感染症）

番号	報告保健所	年齢	性別	発病月日	初診月日	診定月日	備考
1	豊田市	20歳	女	2/25	2/28	3/5	O26、VT1(+)
2	一宮	19歳	男	3/2	3/4	3/6	O111、VT1(+) VT2(+)

四類・五類感染症（全数把握）（推定感染経路、推定感染地域は確定も含む）

アメーバ赤痢（五類感染症）

番号	報告保健所	年齢	性別	病型	推定感染経路	推定感染地域
1	豊田市	42歳	男	腸管アメーバ症	不明	国内

急性脳炎（五類感染症）

番号	報告保健所	年齢	性別	病型	推定感染地域
1	名古屋市	12歳	女	病原体不明	国内
2	豊川	6歳	男	インフルエンザウイルス AH3N2/AH3（香港型）	国内

後天性免疫不全症候群（五類感染症）

番号	報告保健所	年齢	性別	病型	推定感染経路	推定感染地域
1	名古屋市	41歳	男	AIDS	性的接触	国内
2	名古屋市	34歳	男	無症候性キャリア	性的接触	国内
3	名古屋市	51歳	男	無症候性キャリア	性的接触	国内
4	半田	40歳	男	AIDS	性的接触	国内
5	江南	31歳	男	その他	性的接触	国内

ジアルジア症（五類感染症）

番号	報告保健所	年齢	性別	推定感染地域
1	名古屋市	69歳	男	国内

侵襲性肺炎球菌感染症（五類感染症）

番号	報告保健所	年齢	性別	予防接種歴	推定感染地域
1	名古屋市	49歳	男	無	国内
2	豊田市	81歳	女	無	国内
3	豊橋市	70歳	女	不明	国内
4	瀬戸	66歳	女	不明	国内
5	瀬戸	76歳	男	無	国内
6	知多	86歳	男	無	国内
7	衣浦東部	92歳	女	不明	国内
8	衣浦東部	83歳	男	無	国内
9	衣浦東部	2歳	男	有	国内

梅毒（五類感染症）

番号	報告保健所	年齢	性別	病型	推定感染経路	推定感染地域
1	名古屋市	44歳	男	晩期顕症	不明	ブラジル

風しん（五類感染症）

番号	報告保健所	年齢	性別	予防接種歴	推定感染地域
1	瀬戸	4歳	男	不明	国内
2	瀬戸	37歳	女	無	国内

愛知県感染症情報

2015年10週(2015年3月2日～2015年3月8日)

愛知県衛生研究所

年齢階層 (名古屋市を除く)	インフルエンザ 定点	小児科定点											眼科定点		基幹定点					
	インフルエンザ (鳥インフルエンザ及び 新型インフルエンザ等感染症を除く。)	RSウイルス感染症	咽頭結膜熱	A群溶血性レンサ球菌咽頭炎	感染性胃腸炎	水痘	手足口病	伝染性紅斑	突発性発しん	百日咳	ヘルパンギーナ	流行性耳下腺炎	急性出血性結膜炎	流行性角結膜炎	細菌性髄膜炎	無菌性髄膜炎	マイコプラズマ肺炎	クラミジア肺炎 (オウム病を除く。)	感染性胃腸炎 (病原体がロタウイルスであるものに 限る。)	インフルエンザによる入院患者
計	689	20	27	313	682	45	36	14	59	2	3	35	0	6	0	0	4	0	2	9
～6ヶ月	3	6	1		1															
～12ヶ月	4	4		3	19	3			24		1									1
0歳																				
1歳	18	8	6	3	54	5	5		27	1		1								
2歳	29		6	17	59	6	7	2	8		1	4								
3歳	27	2	1	28	47	4	6	1				7				1				
4歳	38		2	47	97	3	7	2		1		5							1	
5歳	43		6	73	75	13	6	5				6								
6歳	60		2	43	52	6	2	1				4								2
7歳	39		1	20	45		3	1				5								
8歳	32		2	27	40	5		2				1								
9歳	27			16	27							1								
5歳～9歳																	1		1	
10歳～14歳	112			21	73						1									1
15歳～19歳	64			1	11															
20歳～				14	82							1								
20歳～29歳	32												4							
30歳～39歳	43												1			1				
40歳～49歳	44												1							
50歳～59歳	23																			
60歳～69歳	14																			
70歳～																				
70歳～79歳	15																			
80歳以上	22																1			5