

愛知県感染症情報

AICHI Infectious Diseases Weekly Report

2015年8週 (2月3週 2/16~2/22)

愛知県感染症情報センター (愛知県衛生研究所内)

<http://www.pref.aichi.jp/eiseiken/kansen.html>

E-mail: eiseiken@pref.aichi.lg.jp

連絡先: 052-910-5619 (企画情報部)

今週の内容

トピックス

インフルエンザ、A群溶血性レンサ球菌咽頭炎、風しん、子ども予防接種週間、集団かぜの発生
定点医療機関コメント
 インフルエンザ、感染性胃腸炎、溶血性レンサ球菌感染症、マイコプラズマ感染症、ヒトメタニューモウイルス感染症、咽頭結膜熱等

全数把握感染症発生状況 ()内は件数。

結核(28)、腸管出血性大腸菌感染症(1)、腸チフス(1)、A型肝炎(1)、レジオネラ症(1)、アメーバ赤痢(2)、ウイルス性肝炎(1)、後天性免疫不全症候群(2)、侵襲性肺炎球菌感染症(6)、水痘(入院例に限る。)(1)、風しん(5)
定点把握感染症報告数 (保健所別、年齢別)

○「グラフ総覧」は <http://www.pref.aichi.jp/eiseiken/2f/graph.pdf>

トピックス

◆インフルエンザ(図1) 【1月6日警報発令】

8週目の定点当たり報告数は10.83、7週目3,386人→8週目2,111人(0.62倍)です。2014/2015シーズンに病原体定点等から寄せられた検体よりA型(AH3)及びB型(山形系統)インフルエンザウイルスが検出されています。

【参考ページ】2014/15シーズンインフルエンザウイルス分離・検出情報

http://www.pref.aichi.jp/eiseiken/67f/infibunri14_15.html

豊橋市: インフルエンザの流行状況(2月24日更新)

<http://www.city.toyohashi.lg.jp/6893.htm>

豊田市: インフルエンザ(2月24日更新)

http://www.city.toyota.aichi.jp/division/as00/as03/1252134_17451.html

名古屋市: インフルエンザ情報(2月19日更新)

<http://www.city.nagoya.jp/kurashi/category/15-7-3-3-9-0-0-0-0.html>

岡崎市: インフルエンザ情報ポータルサイト(1月27日更新)

<http://www.city.okazaki.aichi.jp/1100/1107/1146/p015463.html>

保健所別・定点医療機関当たりのインフルエンザ報告数マップ

http://www.pref.aichi.jp/eiseiken/2f/influ_map_new.html

インフルエンザ情報ポータルサイト(愛知県)

<http://www.pref.aichi.jp/kenkotaisaku/influ/index.html>

A群溶血性レンサ球菌咽頭炎(図2)

8週目の定点当たり報告数は2.12、7週目331人→8週目385人(1.16倍)です。

【参考ページ】A群溶血性レンサ球菌咽頭炎について

http://www.pref.aichi.jp/eiseiken/67f/a_youren.html

風しん

愛知県の2015年の風しん報告数は、2月25日現在5件(男性4名、女性1名:30歳代2名、40歳代3名)です。

【参考ページ】市内で風しんが発生しています(豊橋市)

<http://www.city.toyohashi.lg.jp/item/23235.htm>

麻しん・風しんの予防接種は2回受けましょう

http://www.pref.aichi.jp/eiseiken/2f/hi_4.html

疾患別ウイルス検出情報

<http://www.pref.aichi.jp/eiseiken/67f/prompt.html>

3月1日から3月7日は「子ども予防接種週間」です。

子どもに対する予防接種への関心を高め、予防接種率向上を図ることを目的として「子ども予防接種週間」が実施されます。麻しん・風しん予防接種(MR)の平成26年度の第2期対象者(平成20年4月2日~平成21年4月1日生まれ)は平成27年3月31日までが期限です。早めに接種しましょう。

【参考ページ】平成26年度「子ども予防接種週間」の実施について(厚生労働省)

http://www.mhlw.go.jp/stf/seisakunitsuite/bunya/kenkou_iryuu/kenkou/topics/tp130117-1.html

◆集団かぜの発生(健康対策課発表)

発表日	管轄保健所	ネットあいち URL
2月19日	瀬戸、半田	集団かぜの発生について(2014-2015シーズン) http://www.pref.aichi.jp/kenkotaisaku/influ/syudankaze2.html http://www.pref.aichi.jp/kenkotaisaku/influ/ichiran.pdf
2月23日	半田、春日井、豊川、津島、新城、清須、衣浦東部	
2月24日	新城、衣浦東部	
2月25日	衣浦東部	

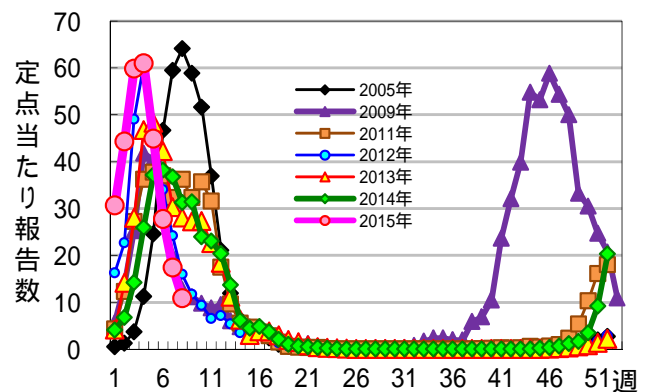


図1 インフルエンザ

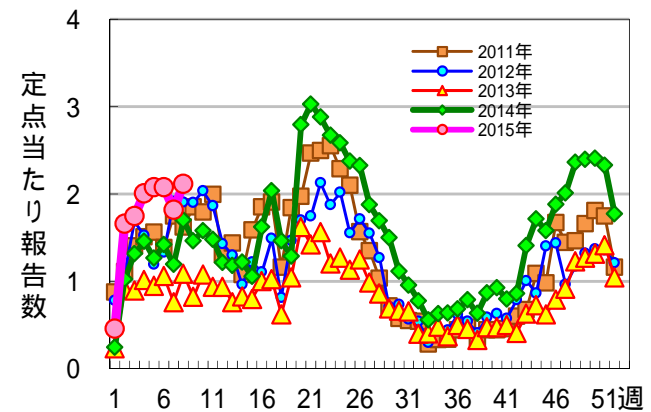


図2 A群溶血性レンサ球菌咽頭炎

定点医療機関コメント（名古屋市除く）

尾張西部地区

- インフルエンザ減少していますが、まだ 18 人ありました。
カンピロバクター腸炎 10 歳男、先週分からも 11 歳男
【一宮市 あさのこどもクリニック】
- インフルエンザ減少
発熱者でも迅速キットが陰性多し
【一宮市 後藤小児科医院】
- インフルエンザ A 型 5 名
【稲沢市 愛知県厚生農業協同組合連合会稲沢厚生病院】
- インフルエンザ A 型 1 名
【稲沢市 野村小児科】
- インフルエンザ A 型 4 名のみ
水痘散発
【稲沢市 こどものお医者さんおがわクリニック】
- インフルエンザ A 型 19 例 B 型 1 例
インフルエンザ落ちついてきました。
【岩倉市 医療法人なかよしこどもクリニック】
- インフルエンザ A 型 13 名、B 型 1 名でした。
2 歳児で水痘 1 名ありました。
【犬山市 武内医院】
- インフルエンザ少なくなりました。(A 型 18 名)
感染性胃腸炎の流行つづいています。
【江南市 みやぐちこどもクリニック】
- 11 歳男 マイコプラズマ肺炎
【北名古屋市 田中クリニック】
- インフルエンザの 5 歳男、1 歳女、10 歳男は B 型です。A 型は 2 名です。
【清須市 丹羽医院】
- インフルエンザ A 型 7 名
インフルエンザ B 型 2 名
【津島市 医療法人参育会加藤医院】

尾張東部地区

- インフルエンザ減少傾向です。(A 型のみ 6 名)
溶連菌感染症目立ちます。
【尾張旭市 医療法人誠和会佐伯小児科医院】
- インフルエンザ A 型 14 名
溶連菌感染症 8 名
【豊明市 こども元気クリニック】
- インフルエンザ A 型は、入院含めてまだ多いです。
インフル成人 A 型 18 名 B 型 1 名
小児 A 型 6 名
RS ウイルス、アデノウイルスは散在しています。
【春日井市 春日井市民病院】
- インフルエンザ減少中
小児 15 名 成人 21 名 すべて A 型
ロタ腸炎が出現してきました。
ヒトメタニューモウイルス肺炎・気管支炎の入院例が多いです。
【小牧市 小牧市民病院】
- インフルエンザ A は減少
感染性胃腸炎が続いています。(ノロウイルス、カンピロバクターなど)
【小牧市 志水こどもクリニック】
- インフルエンザ A 型 男 2 名 女 1 名
感染性胃腸炎がまだ多いです。
【小牧市 医療法人心正会鈴木小児科】
- 13 歳女 マイコプラズマ気管支炎
インフルエンザ 16 例 全て A 型です。
【春日井市 朝宮こどもクリニック】
- インフルエンザ A 4 名
【半田市 医療法人林医院】
- インフルエンザ A 型 45 名
【南知多町 医療法人大岩医院】
- インフルエンザ A 型 4 名
アデノウイルス(+) 2 名
【大府市 まえはらこどもクリニック】
- インフルエンザ減っています。
A 型 2 名 B 型 2 名
ノロウイルス感染症 1 名(1 歳)
ロタウイルス感染症 1 名(3 歳)
【東海市 もしもしこどもクリニック】

西三河地区

- インフルエンザA(+) 16名
StrepA(+) 4歳2名 6歳女
20歳女 42歳女
E. coli(O25) 8歳女
E. coli(O86a) 5歳男
【豊田市 星ヶ丘たなかこどもクリニック】
- マイコプラズマ 40歳男
【豊田市 わかぞの東洋クリニック】
- インフルエンザA型 男5人 女4人
【豊田市 すくすくこどもクリニック】
- インフルエンザ陽性 A型 18名
【豊田市 愛知県厚生農業協同組合連合会足助病院】
- インフルエンザA型 12名 B型 1名
【岡崎市 医療法人志貴こどもクリニック】
- インフルエンザ 合計7名(全てA型)
【岡崎市 栗屋医院】
- インフルエンザA型 17名 B型 1名
溶連菌感染症が少し目立ちます。
【岡崎市 医療法人川島小児科水野医院】
- インフルエンザA型 5名 B型 1名
【岡崎市 医療法人永坂内科医院】
- インフルエンザA 26例 B 2例
下痢・嘔吐の胃腸炎(時に高熱)多いです。
【岡崎市 花田こどもクリニック】
- インフルエンザA型 10人
2歳女 サルモネラO4
病原大腸菌O25(+)VT(-)
5歳女 病原大腸菌O18(+)VT(-)
【岡崎市 にいのみ小児科】
- インフルエンザ感染症の報告数減ってきています。全てA型です。
その他、特記すべきことありません。
【岡崎市 竜美ヶ丘小児科】
- インフルエンザB
6歳男1名 3歳女1名 6歳女2名
【刈谷市 田和小児科医院】
- インフルエンザA型 12例
インフルエンザB型 9例
【知立市 宮谷クリニック】
- すべてA型インフルエンザ
【安城市 医療法人鳥居医院】
- インフルエンザA型 13名 B型 0名
【西尾市 西尾市民病院】
- 病原性大腸菌 3歳女(VT陰性、O18)
インフルエンザは全例A型です。(14名)
【幸田町 とみた小児科】
- 感染性胃腸炎は依然として流行しています。
A型インフルエンザは収束傾向です。
【西尾市 山岸クリニック】

東三河地区

- インフルエンザA型 3名
【豊橋市 おだかの医院】
- インフルエンザA型 8名
【豊橋市 医療法人山本内科】
- インフルエンザA型 29名
【豊橋市 医療法人羽柴クリニック】
- 1歳女 hMPV
【豊橋市 マミーローズクリニック】
- 時々アデノウイルス扁桃炎の子がいます。
【豊橋市 医療法人こどもの国大谷小児科】
- インフルエンザA型 10名
【豊橋市 医療法人杉浦内科】
- サルモネラO4 8歳男
病原性大腸菌O44 5歳女
病原性大腸菌O25 4歳女
インフルエンザA型 20名
インフルエンザB型 4名
【豊川市 ささき小児科】
- インフルエンザA型 11名
【豊川市 豊川市民病院】

全数把握感染症発生状況（愛知県全体・保健所受理週別）2015年2月25日現在

一～三類感染症

＜関連リンク＞ 届出基準 <http://www.pref.aichi.jp/eiseiken/2f/todokedekijun150121.pdf>

結核（二類感染症）

報告保健所	2015年8週報告数			2015年総計(1～8週)		
	総数	喀痰塗抹検査 陽性者数再掲	無症状病原体 保有者再掲	総数	喀痰塗抹検査 陽性者数再掲	無症状病原体 保有者再掲
名古屋市(16保健所合計)	12	3	2	90	26	21
豊田市				9	3	1
豊橋市				12	2	6
岡崎市	2	1		6	2	
一宮	2			21	5	5
瀬戸	5	2	2	22	4	10
半田				2	2	
春日井				8	3	
豊川	1		1	3	1	1
津島				11	2	4
西尾				5	2	
江南	3	1		8	2	1
新城				1	1	
知多				7	2	1
清須				4	2	2
衣浦東部	3	3		10	6	2
合計	28	10	5	219	65	54

腸管出血性大腸菌感染症（三類感染症）

番号	報告保健所	年齢	性別	発病月日	初診月日	診定月日	備考
1	半田	20歳	女	2/6	2/9	2/16	O157、VT1(+) VT2(+)

腸チフス（三類感染症）

番号	報告保健所	年齢	性別	発病月日	初診月日	診定月日	推定感染地域
1	岡崎市	46歳	女	2/13	2/16	2/17	インドネシア

四類・五類感染症（全数把握）（推定感染経路、推定感染地域は確定も含む）

A型肝炎（四類感染症）

番号	報告保健所	年齢	性別	推定感染地域
1	知多	46歳	女	パキスタン

レジオネラ症（四類感染症）

番号	報告保健所	年齢	性別	病型	推定感染地域
1	知多	47歳	男	肺炎型	国内

アメーバ赤痢（五類感染症）

番号	報告保健所	年齢	性別	病型	推定感染経路	推定感染地域
1	名古屋市	49歳	男	腸管アメーバ症	不明	国内
2	岡崎市	67歳	男	腸管アメーバ症	経口	国外

ウイルス性肝炎（五類感染症）

番号	報告保健所	年齢	性別	病型	予防接種歴	推定感染経路	推定感染地域
1	名古屋市	27歳	男	B型	無	性的接触	国内

後天性免疫不全症候群（五類感染症）

番号	報告保健所	年齢	性別	病型	推定感染経路	推定感染地域
1	豊橋市	46歳	男	無症候性キャリア	性的接触	国内
2	衣浦東部	43歳	男	無症候性キャリア	性的接触	国内

侵襲性肺炎球菌感染症（五類感染症）

番号	報告保健所	年齢	性別	予防接種歴	推定感染地域
1	名古屋市	80歳	女	無	国内
2	岡崎市	80歳	男	不明	国内
3	瀬戸	72歳	男	不明	国内
4	瀬戸	80歳	男	不明	国内
5	衣浦東部	74歳	男	無	国内
6	衣浦東部	73歳	女	無	国内

水痘（入院例に限る。）（五類感染症）

番号	報告保健所	年齢	性別	予防接種歴	推定感染地域
1	岡崎市	88歳	男	無	国内

風しん（五類感染症）

番号	報告保健所	年齢	性別	予防接種歴	推定感染地域
1	豊田市	39歳	女	不明	インド
2	豊橋市	47歳	男	無	国内
3	豊橋市	45歳	男	無	国内
4	豊橋市	31歳	男	無	国内
5	豊橋市	47歳	男	不明	国内

愛知県感染症情報

2015年8週(2015年2月16日～2015年2月22日)

愛知県衛生研究所

年齢階層 (名古屋市を除く)	インフルエンザ 定点	小児科定点											眼科定点		基幹定点					
	インフルエンザ (鳥インフルエンザ及び 新型インフルエンザ等感染症を除く。)	RSウイルス感染症	咽頭結膜熱	A群溶血性レンサ球菌咽頭炎	感染性胃腸炎	水痘	手足口病	伝染性紅斑	突発性発しん	百日咳	ヘルパンギーナ	流行性耳下腺炎	急性出血性結膜炎	流行性角結膜炎	細菌性髄膜炎	無菌性髄膜炎	マイコプラズマ肺炎	クラミジア肺炎 (オウム病を除く。)	感染性胃腸炎 (病原体がロタウイルスであるものに限る。)	インフルエンザによる入院患者
計	1,638	10	37	268	862	41	29	7	49	0	1	26	0	4	0	0	1	0	1	22
～6ヶ月	6	3	1		6				2											1
～12ヶ月	16	3	3	1	30	2	2		19			1								1
0歳																				
1歳	62	3	7	4	110	1	4	1	26		1								1	1
2歳	65	1	4	5	79	3	4		2			2								
3歳	55		2	17	83	4	5					1								
4歳	101		10	41	85	7	4					1								1
5歳	94		2	52	73	10	4	3				5								
6歳	122		1	38	51	4	3	1				4								1
7歳	78		3	24	44	5	3	2				1								
8歳	67		2	10	40	1						3								
9歳	66		2	13	26	2						4								
5歳～9歳																				
10歳～14歳	294			29	84	2						1								
15歳～19歳	65			6	17															
20歳～				28	134							3								
20歳～29歳	94												1							
30歳～39歳	124																			3
40歳～49歳	117																			
50歳～59歳	53																			1
60歳～69歳	43												3							
70歳～																				
70歳～79歳	56																			4
80歳以上	60																1			9