

愛知県感染症情報

AICHI Infectious Diseases Weekly Report

2014年49週 (12月1週 12/1~12/7)

愛知県感染症情報センター (愛知県衛生研究所内)

<http://www.pref.aichi.jp/eiseiken/kansen.html>

E-mail: eiseiken@pref.aichi.lg.jp

連絡先: 052-910-5619 (企画情報部)

今週の内容

トピックス

インフルエンザ、集団かぜの発生、RSウイルス感染症、A群溶血性レンサ球菌咽頭炎、感染性胃腸炎、エボラ出血熱
定点医療機関コメント
 インフルエンザ、感染性胃腸炎、溶血性レンサ球菌感染症、RSウイルス感染症、咽頭結膜熱等

全数把握感染症発生状況 ()内は件数。

結核(19)、腸管出血性大腸菌感染症(3)、つつが虫病(1)、レジオネラ症(1)、アメーバ赤痢(2)、カルバペネム耐性腸内細菌科細菌感染症(1)、後天性免疫不全症候群(5)、侵襲性肺炎球菌感染症(2)、水痘(入院例に限る。)(3)、梅毒(1)、播種性クリプトコックス症(1)
定点把握感染症報告数 (保健所別、年齢別)

○「グラフ総覧」は <http://www.pref.aichi.jp/eiseiken/2f/graph.pdf>

トピックス

インフルエンザ(図1)

49週の定点当たり報告数は1.58と、流行開始基準(1.0)を超えています。48週218人→49週308人です。

【参考ページ】

「インフルエンザの流行入り」しました！(12月3日発表)

<http://www.pref.aichi.jp/0000057292.html>

保健所別・定点医療機関当たりのインフルエンザ報告数マップ

http://www.pref.aichi.jp/eiseiken/2f/influ_map_new.html

インフルエンザ情報ポータルサイト(愛知県)

<http://www.pref.aichi.jp/kenkotaisaku/influ/index.html>

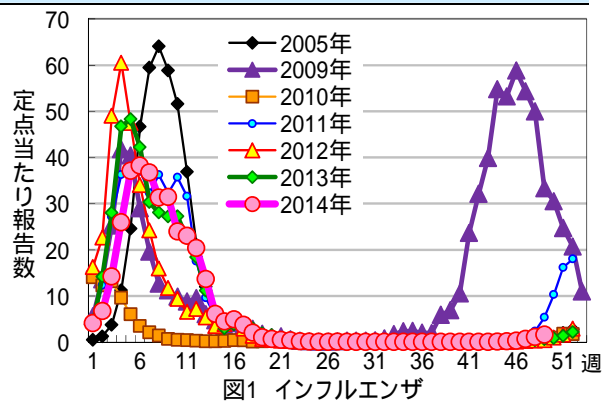


図1 インフルエンザ

◆集団かぜの発生(健康対策課発表)

発表日	管轄保健所	ネットあいち URL
12月4日	一宮	集団かぜの発生について(2014-2015シーズン) http://www.pref.aichi.jp/kenkotaisaku/influ/syuudankaze2.html http://www.pref.aichi.jp/kenkotaisaku/influ/ichiran.pdf
12月8日	瀬戸、清須	
12月10日	知多	

【参考ページ】名古屋市：集団かぜによる学級閉鎖等の状況(12月9日更新)

<http://www.city.nagoya.jp/kurashi/category/15-7-3-3-11-0-0-0-0.html>

豊田市：インフルエンザ(12月10日更新)

http://www.city.toyota.aichi.jp/division/as00/as03/1252134_17451.html

豊橋市：インフルエンザの流行状況(12月10日更新)

<http://www.city.toyohashi.lg.jp/6893.htm>

岡崎市：インフルエンザ、集団かぜの発生状況(12月9日更新)

<http://www.city.okazaki.aichi.jp/1100/1107/1146/p015469.html>

RSウイルス感染症(図2)

49週の小児科定点当たり報告数は1.85、48週315人→49週337人(うち0歳116人、1歳120人)で、2歳未満の報告数が全体の70.0%を占めています。

A群溶血性レンサ球菌咽頭炎(図3)

49週の定点当たり報告数は2.40、48週430人→49週436人(1.01倍)です。

【参考ページ】A群溶血性レンサ球菌咽頭炎について

http://www.pref.aichi.jp/eiseiken/67f/a_youren.html

感染性胃腸炎

49週の定点当たり報告数は7.92、48週980人→49週1,442人(1.47倍)です。

エボラ出血熱

【参考ページ】エボラ出血熱について(厚生労働省)

<http://www.mhlw.go.jp/bunya/kenkou/kekaku-kansenshou19/ebola.html>

エボラ出血熱の国内発生を想定した医療機関における基本的な対応について(厚生労働省)

http://www.mhlw.go.jp/bunya/kenkou/kekaku-kansenshou19/dl/20141024_01.pdf

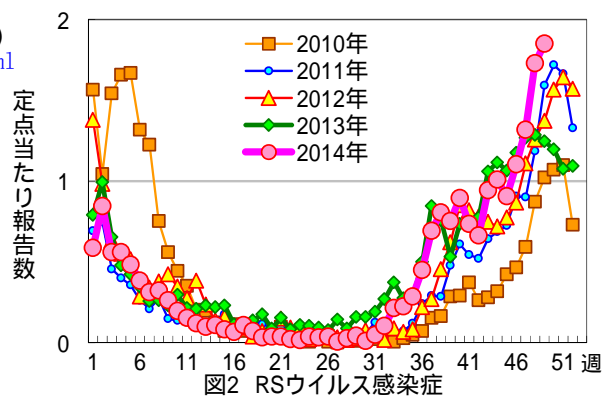


図2 RSウイルス感染症

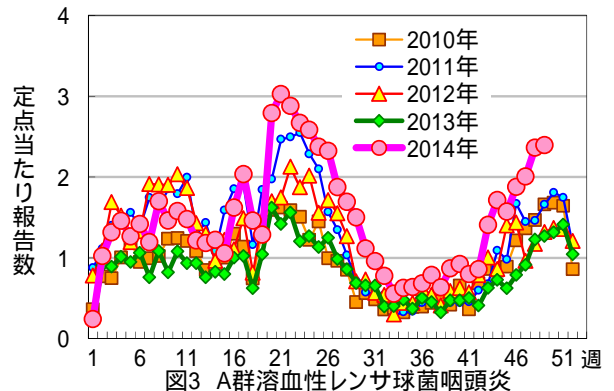


図3 A群溶血性レンサ球菌咽頭炎

定点医療機関コメント（名古屋市除く）

尾張西部地区

- 先週の流行性耳下腺炎の6歳男、無菌性髄膜炎
総じて今回のムンプスは高熱者が多い
【一宮市 後藤小児科医院】
- インフルエンザA型 1名
【稲沢市 愛知県厚生農業協同組合連合会稲沢厚生病院】
- 胃腸かぜ、アデノウイルス 散発
【稲沢市 こどものお医者さんおがわクリニック】
- RSは3名と減少
A群溶連菌は7名と目立ちました。
胃腸炎が増えています。
インフルエンザはありませんでした。
【犬山市 武内医院】
- hMPV 3人(2歳男、1歳男の兄弟と4歳男)
【江南市 河野小児科】
- 感染性胃腸炎 多発
溶連菌感染症も多いです。
アデノウイルス感染症 6名
【江南市 みやぐちこどもクリニック】
- RSウイルス感染症 多発
溶連菌も多い。
【岩倉市 医療法人なかよしこどもクリニック】
- インフルエンザA 5歳女 70歳女
43歳女 カンピロバクター
溶連菌 減って参りました。
【清須市 丹羽医院】

尾張東部地区

- 手足口病、今週も数例みられました。
溶連菌 流行持続
インフルエンザA型 1例(小学生)
【尾張旭市 医療法人誠和会佐伯小児科医院】
- ノロ 1人
【豊明市 こども元気クリニック】
- 咽頭結膜熱や流行性角結膜炎を疑わせる症
例が散見される。但し、免疫学的検査では陰性
【長久手市 医療法人スズムラ眼科医院】
- 胃腸炎が流行しています。
インフルエンザも流行してきています。
【日進市 みやがわクリニック】
- ついにインフルエンザが出ましたが、まだ多
くはなさそうです。
RSウイルスは、依然多いです。
【春日井市 春日井市民病院】
- 感染性胃腸炎 続発
インフルエンザはまだみられません。
【春日井市 朝宮こどもクリニック】
- インフルエンザA型 3例
その他 RS感染、溶連菌感染、手足口病、感
染性胃腸炎もかなりみられます。
【小牧市 志水こどもクリニック】
- インフルエンザA 4人
【半田市 医療法人林医院】
- インフルエンザA型 2人
【南知多町 医療法人大岩医院】
- インフルエンザA 14人
【半田市 ひいらぎこどもクリニック】
- RSウイルス感染症 3名(1歳、3歳)
アデノウイルス感染症 2名
(5歳 扁桃炎、4歳 咽頭結膜熱)
感染症胃腸炎もやや目立ちました。
ノロウイルス腸炎 1名(2歳)
カンピロバクター腸炎 1名(2歳)
【東海市 もしもしこどもクリニック】
- アデノウイルス感染症 流行中
今週は11名出ました。
【大府市 まえはらこどもクリニック】

西三河地区

- RSV(+) 6か月男 2名
StrepA(+) 8名
【豊田市 星ヶ丘たなかこどもクリニック】
- インフルA型 1人
【豊田市 すくすくこどもクリニック】
- RSV 感染症、溶連菌感染症、感染性腸炎 目
立ちます。
【岡崎市 竜美ヶ丘小児科】
- 6か月男 病原性大腸菌O15(+)VT(-)
【岡崎市 にいのみ小児科】
- 溶連菌 非常に多い。
胃腸炎(ノロ?)も増えて来ました。
【岡崎市 花田こどもクリニック】
- インフルエンザA型 1名
【岡崎市 医療法人永坂内科医院】
- 溶連菌感染症が目立ちます。
【碧南市 永井小児クリニック】
- インフルエンザ検査 陽性者なし
【安城市 医療法人鳥居医院】
- カンピロバクター腸炎 3歳男
インフルエンザA型 3名
感染性胃腸炎 流行
【西尾市 山岸クリニック】

東三河地区

- インフルエンザA型 3名(1歳男、8歳女、
46歳男)
【豊橋市 医療法人羽柴クリニック】
- RSウイルス感染症、感染性胃腸炎が流行して
います。
手足口病が時々います。
【豊橋市 医療法人こどもの国大谷小児科】
- RSウイルス毛細気管支炎 増加、症状は重い。
【豊橋市 医療法人みやざわ小児科】
- 病原性大腸菌(O1) 2歳女
病原性大腸菌(O1) 5歳女
インフルエンザA 2名(1名は県外、1名は市内)
【豊川市 ささき小児科】
- インフルエンザA型 2名
【豊川市 豊川市民病院】

全数把握感染症発生状況（愛知県全体・保健所受理週別）2014年12月10日現在

一～三類感染症

<関連リンク> 届出基準 <http://www.pref.aichi.jp/eiseiken/2f/todokedekijun140919.pdf>

結核（二類感染症）

報告保健所	2014年49週報告数			2014年総計(1～49週)		
	総数	喀痰塗抹検査 陽性者数再掲	無症状病原体 保有者再掲	総数	喀痰塗抹検査 陽性者数再掲	無症状病原体 保有者再掲
名古屋市(16保健所合計)	6	1	3	702	184	189
豊田市	1			72	20	22
豊橋市				69	18	23
岡崎市	1	1		57	24	12
一宮	2		2	151	39	49
瀬戸	3			144	29	49
半田				34	14	9
春日井				77	18	14
豊川				54	18	13
津島	1			72	14	29
西尾				43	16	10
江南	1			55	19	10
新城				4	2	1
知多				81	19	22
清須				43	6	18
衣浦東部	4	1		97	25	26
合計	19	3	5	1,755	465	496

腸管出血性大腸菌感染症（三類感染症）

番号	報告保健所	年齢	性別	発病月日	初診月日	診定月日	備考
1	名古屋市	25歳	女	11/20	11/25	11/29	O26、VT1(+)
2	江南	30歳	男	12/1	12/1	12/1	O165、VT1(+)
3	衣浦東部	20歳	女	12/1	12/3	12/3	O26、VT型不明

四類・五類感染症（全数把握）（推定感染経路、推定感染地域は確定も含む）

つつが虫病（四類感染症）

番号	報告保健所	年齢	性別	推定感染地域
1	豊田市	78歳	男	愛知県 豊田市

レジオネラ症（四類感染症）

番号	報告保健所	年齢	性別	病型	推定感染地域
1	名古屋市	61歳	男	肺炎型	国内

アメーバ赤痢（五類感染症）

番号	報告保健所	年齢	性別	病型	推定感染経路	推定感染地域
1	名古屋市	49歳	男	腸管アメーバ症	不明	国内
2	江南	33歳	男	腸管アメーバ症	性的接触	国内

カルバペネム耐性腸内細菌科細菌感染症（五類感染症）

番号	報告保健所	年齢	性別	推定感染経路	推定感染地域	90日以内の海外渡航歴
1	名古屋市	61歳	男	以前からの保菌	国内	無

後天性免疫不全症候群（五類感染症）

番号	報告保健所	年齢	性別	病型	推定感染経路	推定感染地域
1	名古屋市	42歳	女	無症候性キャリア	性的接触	タイ
2	名古屋市	42歳	男	AIDS	性的接触	国内
3	名古屋市	37歳	男	無症候性キャリア	性的接触	国内
4	名古屋市	32歳	男	無症候性キャリア	性的接触	国内
5	瀬戸	43歳	男	AIDS	性的接触	国内

侵襲性肺炎球菌感染症（五類感染症）

番号	報告保健所	年齢	性別	予防接種歴	推定感染地域
1	衣浦東部	28歳	男	無	国内
2	衣浦東部	70歳	男	無	国内

水痘（入院例に限る。）（五類感染症）

番号	報告保健所	年齢	性別	予防接種歴	推定感染地域
1	一宮	84歳	女	不明	国内
2	瀬戸	2歳	女	無	国内
3	江南	1歳	女	無	国内

梅毒（五類感染症）

番号	報告保健所	年齢	性別	病型	推定感染経路	推定感染地域
1	名古屋市	37歳	男	早期顕症	性的接触	国内

播種性クリプトコックス症（五類感染症）

番号	報告保健所	年齢	性別	推定感染原因・感染経路	推定感染地域
1	名古屋市	99歳	女	免疫不全	国内

