

愛知県感染症情報

AICHI Infectious Diseases Weekly Report

2014年21週 (5月3週 5/19~5/25)
 愛知県感染症情報センター (愛知県衛生研究所内)
<http://www.pref.aichi.jp/eiseiken/kansen.html>
 E-mail: eiseiken@pref.aichi.lg.jp
 連絡先: 052-910-5619 (企画情報部)

今週の内容

トピックス

A群溶血性レンサ球菌咽頭炎、後天性免疫不全症候群、集団かぜの発生について、MERSについて
定点医療機関コメント
 溶血性レンサ球菌感染症、インフルエンザ、感染性胃腸炎、水痘、咽頭結膜熱等

全数把握感染症発生状況 ()内は件数。

結核(43)、腸管出血性大腸菌感染症(1)、レジオネラ症(1)、アメーバ赤痢(1)、急性脳炎(1)、クロイツフェルト・ヤコブ病(1)、侵襲性肺炎球菌感染症(4)、梅毒(1)

定点把握感染症報告数 (保健所別、年齢別)

「グラフ総覧」は <http://www.pref.aichi.jp/eiseiken/2f/graph.pdf>

トピックス

A群溶血性レンサ球菌咽頭炎(図1)

21週の定点当たり報告数は3.03、20週508人 21週551人(1.08倍)です。

【参考ページ】A群溶血性レンサ球菌咽頭炎について
http://www.pref.aichi.jp/eiseiken/67f/a_youren.html

後天性免疫不全症候群(図2)

2014年5月28日現在の報告数(2014年1~21週診断分)は38件、病型別では無症候性キャリアが24件、AIDSが14件です。2013年21週までの累積報告数は33件、2013年総計は99件でした。

2013年に報告された日本国内のHIV感染者数は1,106件、AIDS患者数は484件、AIDS患者は最多であった2012年より11件増加しました。

6月1日から6月7日は「HIV検査普及週間」です。今年度も休日エイズ即日検査を実施します。

【参考ページ】平成26年度「HIV検査普及週間」について
<http://www.pref.aichi.jp/0000015286.html>
 アイチエイズインフォメーション
<http://www.pref.aichi.jp/kenkotaisaku/aids/>
 エイズ動向委員会報告(2014年5月23日更新)
<http://api-net.jfap.or.jp/status/index.html>

集団かぜの発生について(健康対策課発表)

発表日	管轄保健所	ネットあいち URL
5月26日	瀬戸	集団かぜの発生について(2013-2014シーズン) http://www.pref.aichi.jp/kenkotaisaku/influ/syuudankaze2.html http://www.pref.aichi.jp/kenkotaisaku/influ/ichiran.pdf
5月28日	知多	【参考ページ】インフルエンザ情報ポータルサイト(愛知県) http://www.pref.aichi.jp/kenkotaisaku/influ/index.html

中東呼吸器症候群(MERS)について

【参考ページ】中東呼吸器症候群(MERS)に関する対応について(協力依頼)(厚生労働省)
<http://www.mhlw.go.jp/bunya/kenkou/kekaku-kansenshou19/dl/20140516-01.pdf>

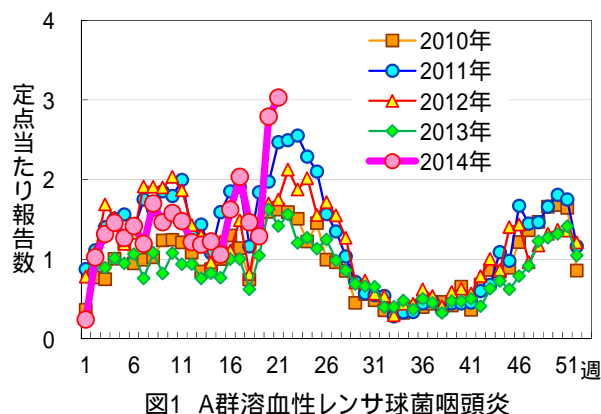


図1 A群溶血性レンサ球菌咽頭炎

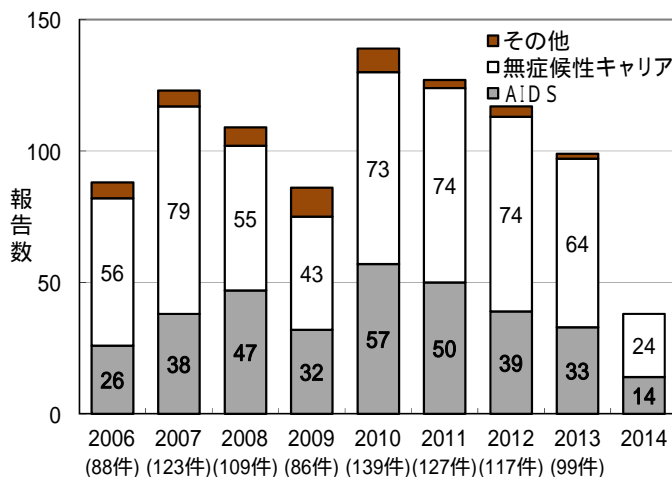


図2 後天性免疫不全症候群の報告数推移 (愛知県、診断週集計 2014年5月28日現在)

定点医療機関コメント(名古屋市除く)

尾張西部地区

溶連菌感染症が目立ちます。

インフルエンザ 2例はB型

【一宮市 あさのこどもクリニック】

溶連菌感染あり

【一宮市 後藤小児科医院】

インフルエンザB型 3名

【稲沢市 愛知県厚生農業協同組合連合会尾西病院】

インフルエンザB型 9名 全員同じ小学校

溶連菌感染症 少しあり

【稲沢市 こどものお医者さんおがわクリニック】

A群溶連菌 6名と目立ちます。

溶連菌の迅速診断検査ではアデノウイルスが疑陽性の原因となっていそうです。

【犬山市 武内医院】

溶連菌感染症、感染性胃腸炎が増加しています。

【江南市 みやぐちこどもクリニック】

溶連菌感染症が多発しています。

【岩倉市 医療法人なかよしこどもクリニック】

44歳女 病原大腸菌O158 検出

溶連菌、水痘 散発です。

【清須市 丹羽医院】

尾張東部地区

溶連菌感染症 流行持続

水痘も目立ってきました。

【尾張旭市 医療法人誠和会佐伯小児科医院】

インフルB型 7人(学級閉鎖伴う)

溶連菌感染症 16人

アデノ咽頭炎 3人

マイコプラズマ感染症 1人

ノロウイルス 1人

ヒトメタニューモウイルス 1人と多彩でした。

【豊明市 こども元気クリニック】

胃腸かぜが先週にひきつづき多かったです。

手足口病も出ました。

【日進市 みやがわクリニック】

冬期の感染症はほぼ無くなりました。夏季の感染症にシフトしつつあります。

インフルエンザ 小児1名(B型 1名)

【春日井市 春日井市民病院】

感染性胃腸炎 続発

溶連菌 少々

【春日井市 朝宮こどもクリニック】

インフルエンザは2名で小児が1名 A型成人が1名 B型でした。

【小牧市 小牧市民病院】

溶連菌感染がめだちます。

水痘 6名

インフルエンザB 3名

【小牧市 志水こどもクリニック】

水痘・溶連菌感染症が続発中です。

胃腸炎が増えてきました。

【半田市 ひいらぎこどもクリニック】

ロタウイルス 2名

アデノウイルス 3名

インフルエンザB型 4名

【大府市 まえはらこどもクリニック】

感染性胃腸炎が目立ちました。

カンピロバクター腸炎 5名

(1歳、4歳兄弟 弟は *E. coli* O6も同時

7歳、14歳姉弟

8歳)

病原大腸菌O6 1名(3歳)

O111 1名(4歳 ベロトキシン陰性)

アデノウイルス感染症 2名(4歳、7歳)

【東海市 もしもしこどもクリニック】

西三河地区

イムノエースアデノ(+) 2名

StrepA(+) 3名

【豊田市 星ヶ丘たなかこどもクリニック】

インフルB 1名

【岡崎市 にいのみ小児科】

アデノ(咽) 2歳女

胃腸炎が目立ちます。

【岡崎市 花田こどもクリニック】

インフルエンザB型 2名

【岡崎市 医療法人川島小児科水野医院】

インフルエンザB型 3名

【岡崎市 医療法人志貴こどもクリニック】

インフルエンザ感染症 3名

A型 1名、B型 2名

【岡崎市 竜美ヶ丘小児科】

マイコプラズマ肺炎 7歳 女 1名

【刈谷市 田和小児科医院】

溶連菌感染症 12名

【知立市 宮谷クリニック】

インフルエンザA型 0名、B型 0名

【西尾市 西尾市民病院】

サルモネラ菌O9 1歳男

アデノウイルス感染症 3歳男、1歳女

【幸田町 とみた小児科】

東三河地区

インフルエンザA型 1名

【豊橋市 医療法人羽柴クリニック】

病原性大腸菌O18 5歳 男

病原性大腸菌O25 9歳 女

病原性大腸菌O125 8歳 女

病原性大腸菌O1 5歳 男

病原性大腸菌O1 8歳 女

病原性大腸菌O25 1歳 女

【豊川市 ささき小児科】

全数把握感染症発生状況（愛知県全体・保健所受理週別）2014年5月28日現在

一～三類感染症

<関連リンク> 届出基準(2014年5月12日改正)

<http://www.pref.aichi.jp/eiseiken/2f/todokedeki jun140512.pdf>

結核（二類感染症）

報告保健所	2014年21週報告数			2014年総計(1～21週)		
	総数	喀痰塗抹検査 陽性者数再掲	無症状病原体 保有者再掲	総数	喀痰塗抹検査 陽性者数再掲	無症状病原体 保有者再掲
名古屋市(16保健所合計)	16	8	5	257	68	66
豊田市	1		1	21	3	8
豊橋市	2	1	1	26	9	4
岡崎市	3	2		22	12	3
一宮	2			54	14	10
瀬戸	7		3	59	11	19
半田				15	9	2
春日井	2	1		38	9	6
豊川				22	9	3
津島	2	1	1	17	9	5
西尾				18	7	4
江南	2	2		22	7	5
新城				3	1	1
知多	4	2	1	38	9	9
清須	1		1	19	3	8
衣浦東部	1			35	11	10
合計	43	17	13	666	191	163

腸管出血性大腸菌感染症（三類感染症）

番号	報告保健所	年齢	性別	発病月日	初診月日	診定月日	備考
1	江南	12歳	男	5/9	5/10	5/14	O111、VT1(+)

四類・五類感染症（全数把握）（推定感染経路、推定感染地域は確定も含む）

レジオネラ症（四類感染症）

番号	報告保健所	年齢	性別	病型	推定感染地域
1	豊田市	84歳	男	肺炎型	国内

アメーバ赤痢（五類感染症）

番号	報告保健所	年齢	性別	病型	推定感染経路	推定感染地域
1	半田	72歳	男	腸管外アメーバ症	性的接触	国内

急性脳炎（五類感染症）

番号	報告保健所	年齢	性別	病型	推定感染地域
1	衣浦東部	0歳	女	病原体不明	国内

クロイツフェルト・ヤコブ病（五類感染症）

番号	報告保健所	年齢	性別	病型	推定感染経路	推定感染地域
1	名古屋市	43歳	男	医原性	ヒト乾燥硬膜	国内

侵襲性肺炎球菌感染症（五類感染症）

番号	報告保健所	年齢	性別	予防接種歴	推定感染地域
1	豊田市	73歳	男	無	国内
2	一宮	80歳	男	有	国内
3	知多	79歳	男	無	国内
4	衣浦東部	84歳	女	無	国内

梅毒（五類感染症）

番号	報告保健所	年齢	性別	病型	推定感染経路	推定感染地域
1	衣浦東部	70歳	男	晩期顕症	性的接触	国内

