

愛知県感染症情報

AICHI Infectious Diseases Weekly Report

2013年23週 (6月1週 6/3~6/9)

2013年5月報

愛知県感染症情報センター (愛知県衛生研究所内)

<http://www.pref.aichi.jp/eiseiken/kansen.html>

E-mail : eiseiken@pref.aichi.lg.jp

連絡先 : 052-910-5619 (企画情報部)

今週の内容

トピックス

集団かぜの発生について、風しん・先天性風しん症候群・麻しん、咽頭結膜熱、腸管出血性大腸菌感染症

定点医療機関コメント

感染性胃腸炎、溶血性レンサ球菌感染症、インフルエンザ等

全数把握感染症発生状況 ()内は件数。

結核(27)、細菌性赤痢(1)、腸管出血性大腸菌感染症(7)、デング熱(1)、アメーバ赤痢(2)、侵襲性インフルエンザ菌感染症(1)、侵襲性肺炎球菌感染症(1)、梅毒(1)、風しん(16)

2013年5月報

定点把握感染症報告数 (保健所別、年齢別)

○「グラフ総覧」は <http://www.pref.aichi.jp/eiseiken/2f/graph.pdf>

トピックス

集団かぜの発生について(健康対策課発表)

| 発表日 | 管轄保健所 | ネットあいち URL |
|------|-------|---|
| 6月5日 | 半田 | 集団かぜの発生について(2012-2013シーズン) http://www.pref.aichi.jp/kenkotaisaku/influ/syuudankaze2.html http://www.pref.aichi.jp/kenkotaisaku/influ/ichiran.pdf |

風しん(図1、2)・先天性風しん症候群・麻しん

愛知県の2013年の風しん報告数は、6月12日現在194件(男性159名、女性35名:10歳未満3名、10歳代11名、20歳代55名、30歳代73名、40歳代38名、50歳以上14名)で、予防接種歴別にみると、接種歴なし50件、あり18件、不明126件です。

先天性風しん症候群報告数は2件、麻しん報告数は6件です。

【参考ページ】麻しん・風しんの予防接種は2回受けましょう

http://www.pref.aichi.jp/eiseiken/2f/hi_4.html

疾患別ウイルス検出情報

<http://www.pref.aichi.jp/eiseiken/67f/prompt.html>

麻しん患者調査事業における麻しん患者発生報告状況

http://www.pref.aichi.jp/eiseiken/2f/msl/msl_2013.html

風しんについて(厚生労働省)

http://www.mhlw.go.jp/seisakunitsuite/bunya/kenkou_iryou/kenkou/kekkaku-kansenshou/rubella/index.html

風疹発生動向調査(国立感染症研究所)

<http://www0.nih.gov/niid/idsc/idwr/diseases/rubella/rubella2013/rube13-22.pdf>

麻しんに関する特定感染症予防指針 一部改正(厚生労働省)

平成25年4月1日適用

<http://www.mhlw.go.jp/bunya/kenkou/kekkaku-kansenshou21/d1/241214a.pdf>

咽頭結膜熱

23週の定点当たり報告数は0.63、22週113人→23週114人です。

腸管出血性大腸菌感染症(図3)

愛知県の2013年報告数は、6月12日現在24件(O26 7件、O157 7件、O103 3件、O121 4件、不明3件)です。

【参考ページ】病原大腸菌 <http://www.pref.aichi.jp/eiseiken/67f/eagec.html>

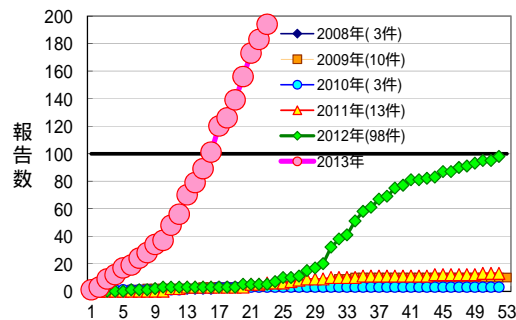


図1 風しん累積報告数 (愛知県, 2008年~2013年23週, 6月12日現在)

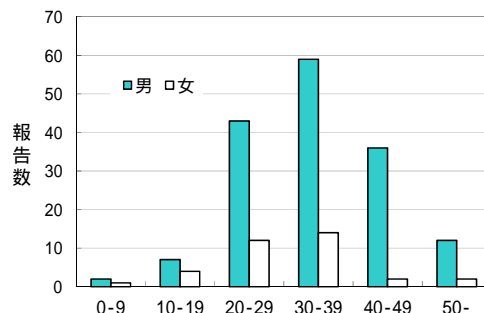


図2 男女別、年齢階層別風しん患者発生状況 (愛知県, 2013年1~23週診断分, 6月12日現在)

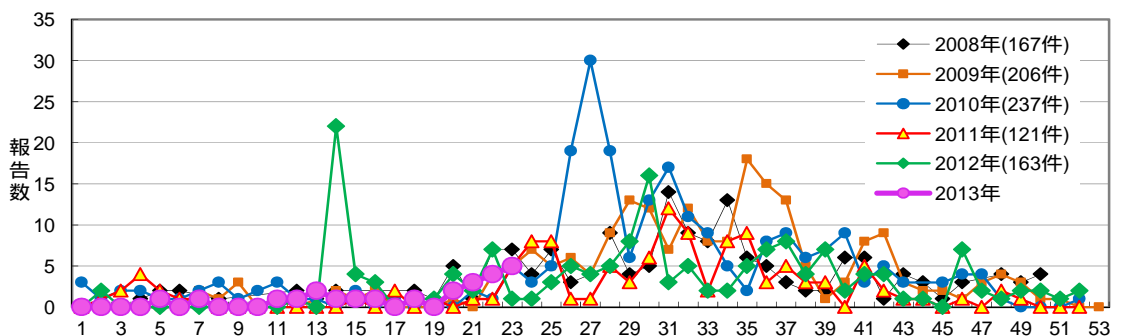


図3 腸管出血性大腸菌感染症診断週別発生状況 (愛知県, 無症状病原体保有者含む, 2008年1週~2013年23週, 6月12日現在)

定点医療機関コメント（名古屋市除く）

尾張西部地区

- インフルエンザB型1名
【一宮市 一宮市立市民病院】
- RSウイルス感染症2名
【稲沢市 こどものお医者さんおがわクリニック】
- ヘルパンギーナが見られました。
【犬山市 武内医院】
- 感染性胃腸炎やや目立ちます。
手足口病1名
【江南市 みやぐちこどもクリニック】
- 溶連菌感染症、アデノウイルス感染症、水痘、
続発中
【岩倉市 医療法人なかよしこどもクリニック】
- アデノウイルス3名(1歳女、3歳女、4歳女)
2歳1か月女 病原大腸菌(O18)検出
溶連症2名(9歳女、12歳男)
【清須市 丹羽医院】

尾張東部地区

- インフルエンザB型2名
手足口病4名
【豊明市 こども元気クリニック】
- 溶連菌感染症多くみられます。
アデノウイルス感染症目立ちました。(咽頭
結膜熱6歳男)
その他、水痘、ヘルパンギーナ等
【尾張旭市 医療法人誠和会佐伯小児科医院】
- 5歳男アデノウイルス+、計1
【春日井市 竹内医院】
- 咽頭結膜熱増加、感染性胃腸炎少々
【春日井市 朝宮こどもクリニック】
- アデノウイルス感染症続いています。
【春日井市 春日井市民病院】
- インフルエンザ1例はA型です。
【小牧市 志水こどもクリニック】
- 20歳男病原大腸菌O25(+)ペロトキシン(-)
胃腸炎が多いです。
【大府市 まえはらこどもクリニック】
- ウイルス性胃腸炎がやや目立ちました。
アデノウイルス感染症(1名、1歳、扁桃炎)
【東海市 もしもしこどもクリニック】

西三河地区

- StrepA(+)2名
カンピロバクター腸炎1歳女
【豊田市 星ヶ丘たなかこどもクリニック】
- マイコプラズマ3名
【豊田市 すくすくこどもクリニック】
- 病原性大腸菌O6 6か月女
病原性大腸菌O18 5か月男
11歳男 インフルエンザB
【岡崎市 花田こどもクリニック】
- 5歳女 カンピロバクター
【岡崎市 にいのみ小児科】
- 1歳女 病原性大腸菌O1
【岡崎市 竜美ヶ丘小児科】
- 病原性大腸菌 7歳男 O18(+)
【西尾市 山岸クリニック】

東三河地区

- 幼稚園でhMPV流行中です。
【豊橋市 あずまだこどもクリニック】
- 病原性大腸菌O8 女8歳
病原性大腸菌O86a 女11歳
病原性大腸菌O25 女11歳
病原性大腸菌O1、O25 男10歳
病原性大腸菌O1 女1歳
【豊川市 ささき小児科】

全数把握感染症発生状況（愛知県全体・保健所受理週別）2013年6月12日現在

一～三類感染症

<関連リンク> 届出基準 <http://www.pref.aichi.jp/eiseiken/2f/todokedeki jun130506.pdf>

結核（二類感染症）

| 報告保健所 | 2013年23週報告数 | | | 2013年総計(1～23週) | | |
|---------------|-------------|------------------|-----------------|----------------|------------------|-----------------|
| | 総数 | 喀痰塗抹検査 陽性者数再掲 | 無症状病原体 保有者再掲 | 総数 | 喀痰塗抹検査 陽性者数再掲 | 無症状病原体 保有者再掲 |
| 名古屋市(16保健所合計) | 11 | 4 | 3 | 342 | 93 | 80 |
| 豊田市 | | | | 29 | 7 | 8 |
| 豊橋市 | 2 | 1 | 1 | 26 | 6 | 9 |
| 岡崎市 | 1 | | | 29 | 6 | 13 |
| 一宮 | 3 | 1 | | 41 | 12 | 8 |
| 瀬戸 | 2 | | 1 | 50 | 8 | 14 |
| 半田 | | | | 29 | 11 | 10 |
| 春日井 | 1 | | | 36 | 10 | 3 |
| 豊川 | | | | 23 | 7 | 4 |
| 津島 | 3 | 1 | | 35 | 11 | 11 |
| 西尾 | | | | 13 | 4 | 1 |
| 江南 | 1 | | 1 | 27 | 5 | 10 |
| 新城 | | | | 5 | 2 | |
| 知多 | | | | 49 | 18 | 19 |
| 師勝 | | | | 9 | 3 | 1 |
| 衣浦東部 | 3 | 1 | | 40 | 14 | 6 |
| 合計 | 27 | 8 | 6 | 783 | 217 | 197 |

細菌性赤痢（三類感染症）

| 番号 | 報告保健所 | 年齢 | 性別 | 発病月日 | 初診月日 | 診定月日 | 推定感染地域 |
|----|-------|----|----|------|------|------|--------|
| 1 | 新城 | 8歳 | 女 | 5/27 | 5/30 | 6/3 | 国内 |

腸管出血性大腸菌感染症（三類感染症）

| 番号 | 報告保健所 | 年齢 | 性別 | 発病月日 | 初診月日 | 診定月日 | 備考 |
|----|-------|-----|----|------|------|------|-------------------------|
| 1 | 豊田市 | 20歳 | 男 | 5/27 | 5/30 | 5/31 | O26、VT型不明 |
| 2 | 岡崎市 | 27歳 | 女 | 5/30 | 6/3 | 6/5 | O157、VT1(+) |
| 3 | 春日井 | 13歳 | 男 | 5/22 | 5/27 | 6/1 | O103、VT1(+) |
| 4 | 春日井 | 5歳 | 男 | 6/2 | 6/3 | 6/7 | O157、VT1(+) VT2(+) |
| 5 | 春日井 | 24歳 | 男 | 5/28 | 6/1 | 6/5 | O157、VT1(+) VT2(+) |
| 6 | 豊川 | 36歳 | 女 | -/- | 6/4 | 6/4 | O26、VT1(+) 無症状病原体保有者 |
| 7 | 豊川 | 5歳 | 男 | -/- | 6/5 | 6/5 | O26、VT1(+) 無症状病原体保有者 |

四類・五類感染症（全数把握）（推定感染経路、推定感染地域は確定も含む）

● **デング熱（四類感染症）**

| 番号 | 報告保健所 | 年齢 | 性別 | 病型 | 推定感染地域 |
|----|-------|-----|----|------|--------|
| 1 | 名古屋市 | 26歳 | 女 | デング熱 | インドネシア |

アメーバ赤痢（五類感染症）

| 番号 | 報告保健所 | 年齢 | 性別 | 病型 | 推定感染経路 | 推定感染地域 |
|----|-------|-----|----|---------|--------|--------|
| 1 | 一宮 | 38歳 | 男 | 腸管アメーバ症 | 性的接触 | 国内 |
| 2 | 一宮 | 52歳 | 男 | 腸管アメーバ症 | 性的接触 | 国内 |

侵襲性インフルエンザ菌感染症（五類感染症）

| 番号 | 報告保健所 | 年齢 | 性別 | 予防接種歴 | 推定感染地域 |
|----|-------|-----|----|-------|--------|
| 1 | 衣浦東部 | 81歳 | 男 | 不明 | 国内 |

● **侵襲性肺炎球菌感染症（五類感染症）**

| 番号 | 報告保健所 | 年齢 | 性別 | 予防接種歴 | 推定感染地域 |
|----|-------|-----|----|-------|--------|
| 1 | 豊田市 | 88歳 | 女 | 無 | 国内 |

● **梅毒（五類感染症）**

| 番号 | 報告保健所 | 年齢 | 性別 | 病型 | 推定感染経路 | 推定感染地域 |
|----|-------|-----|----|-----|--------|--------|
| 1 | 名古屋市 | 39歳 | 男 | 無症候 | 性的接触 | 国内 |

風しん（五類感染症）

| 番号 | 報告保健所 | 年齢 | 性別 | 予防接種歴 | 推定感染地域 |
|----|-------|-----|----|-------|--------|
| 1 | 名古屋市 | 36歳 | 男 | 不明 | 国内 |
| 2 | 名古屋市 | 27歳 | 男 | 不明 | 国内 |
| 3 | 名古屋市 | 22歳 | 男 | 不明 | 国内 |
| 4 | 名古屋市 | 39歳 | 男 | 不明 | 国内 |
| 5 | 名古屋市 | 29歳 | 男 | 無 | 国内 |
| 6 | 名古屋市 | 49歳 | 男 | 不明 | 国内 |
| 7 | 名古屋市 | 27歳 | 女 | 無 | 国内 |
| 8 | 豊田市 | 34歳 | 男 | 不明 | 国内 |
| 9 | 豊田市 | 35歳 | 男 | 不明 | 国内 |
| 10 | 岡崎市 | 48歳 | 男 | 不明 | 国内 |
| 11 | 一宮 | 32歳 | 男 | 不明 | 国内 |
| 12 | 瀬戸 | 28歳 | 男 | 無 | 国内 |
| 13 | 瀬戸 | 29歳 | 男 | 不明 | 国内 |
| 14 | 豊川 | 12歳 | 男 | 有 | 国内 |
| 15 | 津島 | 27歳 | 男 | 不明 | 国内 |
| 16 | 知多 | 54歳 | 男 | 不明 | 国内 |

2013年5月報 (2013年6月11日現在、診断週に基づく集計)

5月の一～五類感染症(全数把握対象)発生状況 [()は無症状病原体保有者再掲。]

| 2012～2013年に報告のあった 疾病名及び病型 ()内は全数把握対象疾病数 | | 2013年5月 | | | 2013年 累計 <愛知県全体> | 2012年 総計 <愛知県全体> |
|--|-----------------|-----------------|---------|----------|------------------------|------------------------|
| | | 愛知県 (名古屋市除く) | 名古屋市 | 愛知県全体 | | |
| 一類 (7) | 発生報告なし | 0 | 0 | 0 | 0 | 0 |
| 二類 (5) | 結核 | 106 (29) | 72 (24) | 178 (53) | 746 (187) | 1,934 (483) |
| 三類 | 細菌性赤痢 | 0 (0) | 1 (0) | 1 (0) | 5 (0) | 13 (1) |
| (5) | 腸管出血性大腸菌感染症 | 8 (0) | 2 (1) | 10 (1) | 19 (5) | 163 (59) |
| | 腸チフス | 0 (0) | 0 (0) | 0 (0) | 1 (0) | 2 (0) |
| | パラチフス | 0 (0) | 0 (0) | 0 (0) | 2 (0) | 0 (0) |
| 四類 | E型肝炎 | 0 | 0 | 0 | 0 | 1 |
| (43) | A型肝炎 | 0 | 0 | 0 | 2 | 7 |
| | チクングニア熱 | 0 | 0 | 0 | 1 | 0 |
| | つつが虫病 | 0 | 0 | 0 | 1 | 2 |
| | デング熱 | 1 | 1 | 2 | 5 | 13 |
| | マラリア | 0 | 0 | 0 | 2 | 3 |
| | ライム病 | 0 | 0 | 0 | 0 | 1 |
| | レジオネラ症 | 2 | 2 | 4 | 19 | 50 |
| 五類 | アメーバ赤痢 | 2 | 2 | 4 | 23 | 61 |
| (18) | ウイルス性肝炎 | 2 | 1 | 3 | 6 | 12 |
| | 内訳 | | | | | |
| | B型 | 2 | 1 | 3 | 4 | 11 |
| | その他 | 0 | 0 | 0 | 2 | 1 |
| | 急性脳炎 | 3 | 0 | 3 | 17 | 21 |
| | クリプトスポリジウム症 | 0 | 0 | 0 | 0 | 1 |
| | クロイツフェルト・ヤコブ病 | 1 | 1 | 2 | 8 | 10 |
| | 劇症型溶血性レンサ球菌感染症 | 0 | 0 | 0 | 4 | 11 |
| | 後天性免疫不全症候群 | 0 | 3 | 3 | 28 | 117 |
| | 内訳 | | | | | |
| | 無症候性キャリア | 0 | 2 | 2 | 18 | 74 |
| | AIDS | 0 | 1 | 1 | 10 | 39 |
| | その他 | 0 | 0 | 0 | 0 | 4 |
| | ジアルジア症 | 0 | 0 | 0 | 0 | 2 |
| | 髄膜炎菌性髄膜炎* | - | - | - | 0 | 1 |
| | 侵襲性インフルエンザ菌感染症* | 2 | 0 | 2 | 2 | - |
| | 侵襲性肺炎球菌感染症* | 10 | 8 | 18 | 33 | - |
| | 先天性風しん症候群 | 0 | 0 | 0 | 2 | 0 |
| | 梅毒 | 4 | 0 | 4 | 18 | 39 |
| | 内訳 | | | | | |
| | 無症候 | 1 | 0 | 1 | 9 | 21 |
| | 早期顕症 | 3 | 0 | 3 | 8 | 13 |
| | 晩期顕症 | 0 | 0 | 0 | 1 | 5 |
| | 破傷風 | 0 | 0 | 0 | 0 | 4 |
| | バンコマイシン耐性腸球菌感染症 | 0 | 0 | 0 | 5 | 5 |
| | 風しん | 30 | 33 | 63 | 183 | 98 |
| | 麻しん | 0 | 0 | 0 | 6 | 39 |
| | 総計 | 171 | 126 | 297 | 1,138 | 2,610 |

* 2013年4月1日から、5類感染症(全数把握対象疾患)に「侵襲性インフルエンザ菌感染症」及び「侵襲性肺炎球菌感染症」が追加されました。なお、この2疾患()を除く細菌性髄膜炎については引続き基幹定点把握対象疾患です。同じく5類感染症の「髄膜炎菌性髄膜炎」が「侵襲性髄膜炎菌感染症」に変更されました。

五類感染症(月報定点把握対象)発生状況

| | 疾病名 | 2013年5月 | | | 2013年 累計 | 2012年 総計 |
|----------------------------|-------------------|-----------------|------|-----------|-------------|-------------|
| | | 愛知県 <名古屋市除く> | 名古屋市 | 愛知県 全体 | 愛知県 全体 | 愛知県 全体 |
| 性 感 染 症 定 点 | 性器クラミジア感染症 | 95 | 71 | 166 | 699 | 1,620 |
| | 性器ヘルペスウイルス感染症 | 34 | 26 | 60 | 296 | 709 |
| | 尖圭コンジローマ | 19 | 7 | 26 | 143 | 358 |
| | 淋菌感染症 | 17 | 27 | 44 | 255 | 637 |
| 基 幹 定 点 | メチシリン耐性黄色ブドウ球菌感染症 | 98 | 21 | 119 | 506 | 1,361 |
| | ペニシリン耐性肺炎球菌感染症 | 5 | 1 | 6 | 40 | 120 |
| | 薬剤耐性緑膿菌感染症 | 0 | 0 | 0 | 8 | 6 |
| | 薬剤耐性アシネトバクター感染症 | 0 | 0 | 0 | 0 | 0 |

感染症の類型及び定義(感染症法)

2013年5月6日現在

| 類型 | 定義 |
|------------------------|---|
| 一類感染症 (7疾病) | 感染力、罹患した場合の重篤性等に基づく総合的な観点からみた危険性が極めて高い感染症。患者、疑似症患者及び無症状病原体保有者について入院等の措置を講ずることが必要。 |
| 二類感染症 (5疾病) | 感染力、罹患した場合の重篤性等に基づく総合的な観点からみた危険性が高い感染症。患者及び一部の疑似症患者について入院等の措置を講ずることが必要。鳥インフルエンザ(H5N1)が平成20年5月12日の法改正により従前の四類感染症鳥インフルエンザから除かれ、二類感染症に追加された。 |
| 三類感染症 (5疾病) | 感染力及び罹患した場合の重篤性等に基づく総合的な観点からみた危険性は高くないが、特定の職業への就業によって感染症の集団発生を起こしうる感染症。患者及び無症状病原体保有者について就業制限等の措置を講ずることが必要。 |
| 四類感染症 (43疾病) | 動物、飲食物等の物件を介して人に感染し、国民の健康に影響を与えるおそれがある感染症(人から人への伝染はない。媒介動物の輸入規制、消毒、物件の廃棄等の物的措置が必要。) |
| 五類感染症 (44疾病) | 国が感染症の発生動向の調査を行い、その結果等に基づいて必要な情報を国民一般や医療関係者に情報提供・公開していくことによって、発生・まん延を防止すべき感染症。 |
| 新型インフルエンザ等感染症 (2疾病) | インフルエンザのうち当該感染症に対する免疫を獲得していないことから、生命及び健康に重大な影響を与えるおそれのあるもの。新型インフルエンザ(新たに人から人に伝染する能力を獲得したウイルスによるもの)及び再興型インフルエンザ(かつて世界規模で流行したウイルスによるもの)が平成20年5月12日に指定された。 |
| 指定感染症* (1疾病) | 既知の感染症(一～三類及び新型インフルエンザ等感染症を除く)のうち、一～三類感染症と同程度の危険性を有し、それらに準じた措置を実施しなければ、国民の生命及び健康に重大な影響を与えるおそれがあるもの。一年間に限定した指定。 |
| 新感染症 | 人から人に伝染すると認められる疾病であって、既に知られている感染性の疾病とその病状又は治療の結果が明らかに異なるもので、当該疾病にかかった場合の病状の程度が重篤であり、かつ、当該疾病のまん延により国民の生命及び健康に重大な影響を与えるおそれがあると認められるもの。 |

* 2013年5月6日から、指定感染症に「鳥インフルエンザ(H7N9)」が追加されました。

愛知県感染症情報

2013年23週(2013年6月3日～2013年6月9日)

愛知県衛生研究所

| | 定点数 | | | | | インフルエンザ 定点 <small>(鳥インフルエンザ及び新型インフル エンザ等感染症を除く。)</small> | 小児科定点 | | | | | | | | | | 眼科定点 | | 基幹定点 | | | | | |
|-----------------|-------------|-----|----|-------------|--------|--|---|-----------------------|---|----------------------------|--------|------------------|-----------------------|----------------------------|-------------|---------------------|---------------------------------|--------------------------------------|---------------------------------|----------------------------|----------------------------|---------------------------------------|---|--|
| | インフル エンザ | 小児科 | 眼科 | S T D | 基 幹 | | R S ウ イ ル ス 感 染 症 | 咽 頭 結 膜 熱 | A 群 溶 血 性 レ ン サ 球 菌 咽 頭 炎 | 感 染 性 胃 腸 炎 | 水 痘 | 手 足 口 病 | 伝 染 性 紅 斑 | 突 発 性 発 し ん | 百 日 咳 | ヘル パン ギー ナ | 流 行 性 耳 下 腺 炎 | 急 性 出 血 性 結 膜 炎 | 流 行 性 角 結 膜 炎 | 細 菌 性 髄 膜 炎 | 無 菌 性 髄 膜 炎 | マイ コ プ ラ ズ マ 肺 炎 | クラ ミ ジ ア 肺 炎 (オウ ム 病 を 除 く。) | イン フル エン ザ に よ る 入 院 患 者 |
| 愛知県 (保健所別) | | | | | | | | | | | | | | | | | | | | | | | | |
| 愛知県 (名古屋市含む) | 195 | 182 | 35 | 54 | 14 | 43 | 20 | 114 | 219 | 1,049 | 170 | 68 | 11 | 122 | 1 | 17 | 60 | 0 | 6 | 0 | 0 | 8 | 0 | 2 |
| 総数 (名古屋市を除く) | 125 | 112 | 24 | 39 | 12 | 28 | 6 | 77 | 157 | 738 | 131 | 41 | 11 | 88 | 1 | 12 | 47 | 0 | 5 | 0 | 0 | 8 | 0 | 1 |
| 名古屋市(16保健所) | 70 | 70 | 11 | 15 | 2 | 15 | 14 | 37 | 62 | 311 | 39 | 27 | | 34 | | 5 | 13 | | 1 | | | | | 1 |
| 瀬戸 | 9 | 9 | 2 | 3 | 1 | 5 | | 5 | 20 | 57 | 14 | 4 | | 8 | | 1 | 2 | | | | | | | |
| 津島 | 7 | 7 | 2 | 2 | 1 | 2 | | 1 | 4 | 109 | 6 | 9 | 1 | 5 | | | 2 | | | | | | | |
| 師勝 | 4 | 4 | 1 | 1 | | 1 | | | 7 | 7 | 3 | 4 | | | | 1 | 1 | | | | | | | |
| 一宮 | 16 | 12 | 3 | 4 | 1 | 1 | 3 | 13 | 16 | 64 | 14 | 3 | 2 | 8 | | | 5 | | | | 5 | | | |
| 春日井 | 9 | 9 | 2 | 3 | 1 | 2 | | 12 | 7 | 58 | 5 | 2 | | 8 | | 2 | 2 | | | | 2 | | | |
| 江南 | 6 | 6 | 1 | 2 | | 1 | | 7 | 6 | 31 | 10 | 1 | | 10 | | 4 | | | | | | | | |
| 半田 | 6 | 6 | 1 | 2 | 1 | 4 | | | 5 | 50 | 10 | | | 3 | | | 1 | | | | | | | |
| 知多 | 7 | 7 | 2 | 2 | | 1 | | 2 | 6 | 49 | 4 | | 3 | 4 | | | 3 | | | | | | | |
| 岡崎市 | 11 | 7 | 2 | 4 | 1 | 1 | | 5 | 39 | 57 | 3 | 5 | 4 | 11 | | | 12 | | | | | | | |
| 衣浦東部 | 13 | 13 | 2 | 4 | 1 | 7 | | 8 | 17 | 58 | 16 | 3 | | 10 | | 1 | 7 | | 3 | | | | | |
| 西尾 | 5 | 5 | 1 | 2 | 1 | | | 3 | 8 | 27 | 7 | 6 | | 1 | | 2 | 3 | | 2 | | | | | |
| 豊田市 | 9 | 9 | 2 | 4 | 1 | 2 | 3 | 4 | 6 | 68 | 28 | 3 | 1 | 8 | | 1 | 5 | | | | | | | 1 |
| 豊橋市 | 12 | 8 | 2 | 4 | 1 | 1 | | 4 | 12 | 56 | 1 | 1 | | 6 | | | | | | | 1 | | | |
| 豊川 | 9 | 8 | 1 | 2 | 1 | | | 9 | 4 | 47 | 10 | | | 5 | 1 | | 4 | | | | | | | |
| 新城 | 2 | 2 | | | 1 | | | 4 | | | | | | 1 | | | | 0 | 0 | | | | | |

