

# 愛知県感染症情報

AICHI Infectious Diseases Weekly Report

2013年20週 (5月3週 5/13~5/19)  
 愛知県感染症情報センター (愛知県衛生研究所内)  
<http://www.pref.aichi.jp/eiseiken/kansen.html>  
 E-mail: [eiseiken@pref.aichi.lg.jp](mailto:eiseiken@pref.aichi.lg.jp)  
 連絡先: 052-910-5619 (企画情報部)

## 今週の内容

### トピックス

集団かぜの発生について、インフルエンザ、風しん・先天性風しん症候群・麻しん、後天性免疫不全症候群、感染性胃腸炎  
 病原体検出情報  
 定点医療機関コメント  
 インフルエンザ、感染性胃腸炎、溶血性レンサ球菌感染症、咽頭結膜熱等

全数把握感染症発生状況 ( )内は件数。  
 結核(31)、腸管出血性大腸菌感染症(2)、デング熱(1)、レジオネラ症(1)、急性脳炎(3)、侵襲性肺炎球菌感染症(3)、風しん(25)  
 定点把握感染症報告数 (保健所別、年齢別)

「グラフ総覧」は <http://www.pref.aichi.jp/eiseiken/2f/graph.pdf>

## トピックス

### 集団かぜの発生について(健康対策課発表)

発表日	管轄保健所	ネットあいち URL
5月16日	一宮、衣浦東部、新城	集団かぜの発生について(2012-2013シーズン) <a href="http://www.pref.aichi.jp/kenkotaisaku/influ/syudankaze2.html">http://www.pref.aichi.jp/kenkotaisaku/influ/syudankaze2.html</a> <a href="http://www.pref.aichi.jp/kenkotaisaku/influ/ichiran.pdf">http://www.pref.aichi.jp/kenkotaisaku/influ/ichiran.pdf</a>

### インフルエンザ 【4月17日警報解除】

20週の定点当たり報告数は1.49、2013年19週369人、2012年20週290人(0.79倍)です。2012/2013シーズンに病原体定点から寄せられた検体よりA型(AH3、AH1pdm09)及びB型(山形系統、ビクトリア系統)、集団かぜ患者検体よりA香港型(AH3)及びB型(山形系統、ビクトリア系統)インフルエンザウイルスが検出されています。

#### 【参考ページ】

保健所別・定点医療機関当たりのインフルエンザ報告数マップ  
[http://www.pref.aichi.jp/eiseiken/2f/influ\\_map\\_new.html](http://www.pref.aichi.jp/eiseiken/2f/influ_map_new.html)  
 2012/13シーズンインフルエンザウイルス分離・検出状況  
[http://www.pref.aichi.jp/eiseiken/67f/infbunri12\\_13.html](http://www.pref.aichi.jp/eiseiken/67f/infbunri12_13.html)  
 インフルエンザ情報ポータルサイト(愛知県)  
<http://www.pref.aichi.jp/kenkotaisaku/influ/index.html>

### 風しん(図1、2)・先天性風しん症候群・麻しん

愛知県の2013年の風しん報告数は、5月22日現在154件(男性123名、女性31名:10歳未満2名、10歳代9名、20歳代42名、30歳代54名、40歳代34名、50歳代12名、60歳代1名)、先天性風しん症候群報告数は2件、麻しん報告数は5件です。

#### 【参考ページ】麻しん・風しんの予防接種は2回受けましょう

[http://www.pref.aichi.jp/eiseiken/2f/hi\\_4.html](http://www.pref.aichi.jp/eiseiken/2f/hi_4.html)  
 疾患別ウイルス検出情報  
<http://www.pref.aichi.jp/eiseiken/67f/prompt.html>  
 麻しん患者調査事業における麻しん患者発生報告状況  
[http://www.pref.aichi.jp/eiseiken/2f/msl/msl\\_2013.html](http://www.pref.aichi.jp/eiseiken/2f/msl/msl_2013.html)  
 風しんについて(厚生労働省)  
[http://www.mhlw.go.jp/seisakunitsuite/bunya/kenkou\\_iryuu/kenkou/kekkaku-kansenshou/rubella/index.html](http://www.mhlw.go.jp/seisakunitsuite/bunya/kenkou_iryuu/kenkou/kekkaku-kansenshou/rubella/index.html)  
 風疹発生動向調査(国立感染症研究所)  
<http://www0.nih.go.jp/niid/idsc/idwr/diseases/rubella/rubella2013/rube13-19.pdf>  
 麻しんに関する特定感染症予防指針 一部改正(厚生労働省)  
 平成25年4月1日適用  
<http://www.mhlw.go.jp/bunya/kenkou/kekkaku-kansenshou21/dl/241214a.pdf>

### 後天性免疫不全症候群

2013年5月22日現在の報告数(2013年1~20週診断分)は26件、病型別では無症候性キャリアが17件、AIDSが9件です。愛知県の報告数が最高であった2010年は総計138件、病型別では無症候性キャリアが73件、AIDSが56件、その他が9件であり、2011年は127件、2012年は117件でした。

6月1日から6月7日は「エイズ検査普及週間」です。

#### 【参考ページ】平成25年度「エイズ検査普及週間」について

<http://www.pref.aichi.jp/0000015286.html>

### 感染性胃腸炎

20週の定点当たり報告数は7.08、19週1,175人、20週1,289人です。

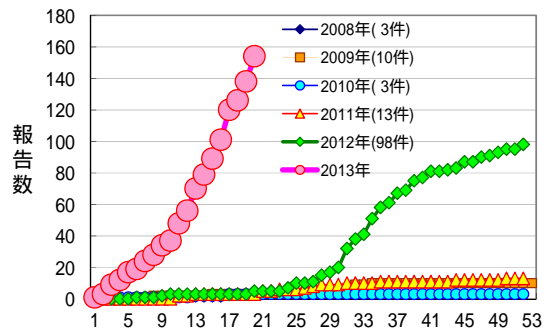


図1 風しん累積報告数 (愛知県、2008年~2013年20週、5月22日現在)

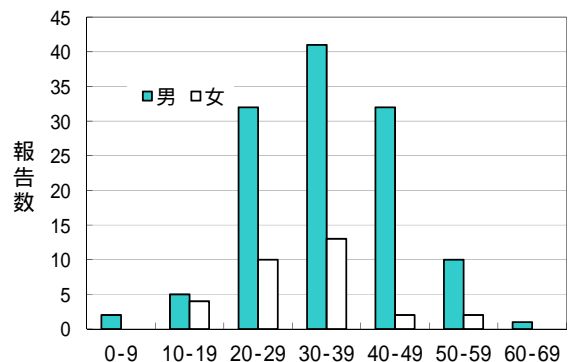


図2 男女別、年齢階層別風しん患者発生状況 (愛知県、2013年1~20週診断分、5月22日現在)

	感染性胃腸炎	手足口病	ヘルパンギーナ	咽頭結膜熱	流行性角結膜炎	無菌性髄膜炎	脳炎・脳症	*インフルエンザ	**麻疹
患者数	91	3	2	5	8	10	7	178	10(19)
CV-A5	-	-	2	-	-	-	-	-	-
EV-71	-	1	-	-	-	-	-	-	-
FluAH1pdm09	-	-	-	-	-	-	-	6	-
FluAH3	-	-	-	-	-	-	-	102	-
FluB	-	-	-	-	-	-	-	46	(1)
MeV	-	-	-	-	-	-	-	-	4
RSV	-	-	-	-	-	-	-	-	(1)
RUBV	-	-	-	-	-	-	-	-	1(9)
Rota A	3	-	-	-	-	-	-	-	-
Rota A G1	48	-	-	-	-	-	2	-	-
Rota A G3	3	-	-	-	-	-	-	-	-
NV-GII	32	-	-	-	-	-	1	-	-
SV	1	-	-	-	-	-	-	-	-
AstV	2	-	-	-	-	-	-	-	-
Ad-2	4	-	-	1	-	-	-	-	(2)
Ad-3	1	-	-	-	-	-	-	-	(1)
Ad-4	-	-	-	1	-	-	-	-	-
Ad-5	-	-	-	1	-	-	-	-	-
Ad-41	1	-	-	-	-	-	-	-	-
B19V	-	-	-	-	-	-	-	-	1
検査中	14	1	-	1	2	4	-	4	4(4)
陰性	7	1	-	1	6	6	5	20	(2)

\*インフルエンザは2012/2013シーズンの検査結果

\*\*麻疹の( )内は病原体定点医療機関外からの患者数の別掲

略: ウイルス名(他の略名)

Ad: アデノウイルス、AstV: アストロウイルス、B19V: ヒトパルボウイルスB19、CV: コクサッキーウイルス、EV-71: エンテロウイルス71型、FluAH1pdm09: インフルエンザウイルスA(H1)2009、FluAH3: A香港型インフルエンザウイルス、FluB: B型インフルエンザウイルス、MeV: 麻疹ウイルス、NV: ノロウイルス、Rota A: ロタウイルス A、RSV: RSウイルス、RUBV: 風疹ウイルス、SV: サボウイルス

関連ページ 1) 「疾患別ウイルス検出情報」

<http://www.pref.aichi.jp/eiseiken/67f/prompt.html>

2) 「2012/13 シーズンインフルエンザウイルス分離・検出状況」

[http://www.pref.aichi.jp/eiseiken/67f/infbunri12\\_13.html](http://www.pref.aichi.jp/eiseiken/67f/infbunri12_13.html)

3) 「麻しん患者調査事業における麻しん患者発生報告状況」

[http://www.pref.aichi.jp/eiseiken/2f/msl/msl\\_2013.html](http://www.pref.aichi.jp/eiseiken/2f/msl/msl_2013.html)

4) 「麻疹ウイルス分離・検出速報」(国立感染症研究所感染症情報センター)

<http://www.nih.go.jp/niid/ja/iasr-measles.html>

定点医療機関コメント（名古屋市除く）

尾張西部地区

感染性腸炎

ロタ抗原陽性例 2 例あり

インフルエンザ 11 人すべて B 型

【一宮市 あさのこどもクリニック】

感染性胃腸炎が増加傾向

【一宮市 後藤小児科医院】

インフルエンザ 8 名 A 型 2 名、B 型 6 名

【一宮市 一宮市立市民病院】

ウイルス性胃腸炎少し増加

インフルエンザ B 型 6 名

【稲沢市 こどものお医者さんおがわクリニック】

インフルエンザ B 型 3 名でしたが週の後半にはありませんでした。

水様下痢の胃腸炎が目立ちます。

【犬山市 武内医院】

アデノウイルス感染症 7 名

水痘が増加してきました。

インフルエンザ B 型 1 名

【江南市 みやぐちこどもクリニック】

小学校でウイルス性胃腸炎大流行、一部学級閉鎖寸前もあり。ノロウイルス(+)です。

ヘルパンギーナがではじめました。

【岩倉市 医療法人なかよしこどもクリニック】

10 代女マイコプラズマ感染症

感染性胃腸炎が増加しています。

まだ B 型インフルエンザ散発しています。

【北名古屋市 田中クリニック】

インフルエンザ B 型 2 名(45 歳女、69 歳男)

【清須市 丹羽医院】

インフルエンザ A 型 0 名、

インフルエンザ B 型 0 名

【津島市 医療法人参育会加藤医院】

尾張東部地区

溶連菌感染症、少し目立ちました。

その他水痘等。

【尾張旭市 医療法人誠和会佐伯小児科医院】

インフルエンザ B 型 4 人

【豊明市 こども元気クリニック】

インフルエンザ B 型 7 名。小児 3 名、成人 4 名です。

【瀬戸市 公立陶生病院】

インフルエンザは 1 例のみ、アデノウイルス感染、溶連菌感染が目立ちます。

【小牧市 志水こどもクリニック】

感染性胃腸炎続発中

【春日井市 朝宮こどもクリニック】

感染性胃腸炎が増加傾向にあります。

【春日井市 かがわこどもクリニック】

インフルエンザ少々残っています。

アデノウイルス感染症続いています。

【春日井市 春日井市民病院】

インフルエンザ 7 名です。

【小牧市 小牧市民病院】

インフルエンザ A 1 名

インフルエンザ B 1 名

【半田市 医療法人林医院】

インフルエンザ B 型 1 名

インフルエンザ A 型 1 名

インフルエンザ A 型がまた出てきました。

【大府市 まえはらこどもクリニック】

溶連菌感染症ウイルス性胃腸炎がやや目立ちました。

アデノウイルス感染症 2 名(ともに 1 歳で扁桃炎)

【東海市 もしもしこどもクリニック】

西三河地区

StrepA(+)5名

感染性胃腸炎、依然として目立ちました。

咽頭培養にて GAS(+) 4か月男、2歳女

【西尾市 山岸クリニック】

【豊田市 星ヶ丘たなかこどもクリニック】

病原大腸菌O1 10歳男

2歳男B型インフルエンザ1名

【西尾市 やすい小児科】

【碧南市 永井小児クリニック】

アデノウイルス感染症7歳女

【幸田町 とみた小児科】

東三河地区

インフルエンザA型1名、B型2名、計3名

20代女1名(咽頭結膜熱)

【豊橋市 医療法人羽柴クリニック】

【豊橋市 富安眼科】

A群溶連菌感染症が少しいます。

【豊橋市 医療法人こどもの国大谷小児科】

全数把握感染症発生状況（愛知県全体・保健所受理週別）2013年5月22日現在

一～三類感染症

＜関連リンク＞ 届出基準 <http://www.pref.aichi.jp/eiseiken/2f/todokedeki jun130506.pdf>

● 結核（二類感染症）

報告保健所	2013年20週報告数			2013年総計(1～20週)		
	総数	喀痰塗抹検査 陽性者数再掲	無症状病原体 保有者再掲	総数	喀痰塗抹検査 陽性者数再掲	無症状病原体 保有者再掲
名古屋市(16保健所合計)	16	3	8	290	77	68
豊田市				24	7	5
豊橋市	2	1		21	5	7
岡崎市	2	1		25	6	10
一宮	3	1		34	11	7
瀬戸	1		1	46	8	13
半田				24	10	7
春日井	2			26	7	2
豊川				20	7	4
津島	1	1		27	9	11
西尾				10	4	
江南	1			20	4	7
新城				5	2	
知多	3	1	2	44	15	18
師勝				8	2	1
衣浦東部				32	11	4
合計	31	8	11	656	185	164

● 腸管出血性大腸菌感染症（三類感染症）

番号	報告保健所	年齢	性別	発病月日	初診月日	診定月日	備考
1	豊橋市	53歳	男	5/10	5/12	5/16	O157、VT2(+)
2	津島	62歳	女	5/9	5/10	5/14	O型不明、VT型不明

**四類・五類感染症（全数把握）** （推定感染経路、推定感染地域は確定も含む）

● **デング熱** （四類感染症）

番号	報告保健所	年齢	性別	病型	推定感染地域
1	衣浦東部	55歳	女	デング熱	ニューカレドニア

● **レジオネラ症** （四類感染症）

番号	報告保健所	年齢	性別	病型	推定感染地域
1	豊田市	58歳	男	肺炎型	国内

● **急性脳炎** （五類感染症）

番号	報告保健所	年齢	性別	病型	推定感染地域
1	春日井	3歳	女	インフルエンザウイルスB型	国内
2	春日井	8歳	男	病原体不明	国内
3	春日井	2歳	男	インフルエンザウイルスB型	国内

● **侵襲性肺炎球菌感染症** （五類感染症）

番号	報告保健所	年齢	性別	予防接種歴	推定感染地域
1	名古屋市	70歳	男	無	国内
2	名古屋市	81歳	女	有	国内
3	豊田市	29歳	女	無	国内

風しん（五類感染症）

番号	報告保健所	年齢	性別	予防接種歴	推定感染地域
1	名古屋市	30歳	男	不明	国内
2	名古屋市	52歳	女	不明	国内
3	名古屋市	26歳	男	不明	国内
4	名古屋市	41歳	男	不明	国内
5	名古屋市	36歳	女	不明	国内
6	名古屋市	47歳	男	不明	国内
7	名古屋市	26歳	女	不明	国内
8	名古屋市	42歳	男	不明	国内
9	名古屋市	24歳	男	不明	国内
10	名古屋市	55歳	男	不明	国内
11	名古屋市	53歳	男	不明	国内
12	名古屋市	39歳	男	不明	国内
13	名古屋市	15歳	女	不明	国内
14	名古屋市	29歳	男	不明	国内
15	名古屋市	48歳	男	無	国内
16	名古屋市	25歳	女	有	国内
17	名古屋市	35歳	男	不明	国内
18	豊田市	58歳	男	不明	国内
19	豊橋市	23歳	男	無	国内
20	一宮	39歳	男	不明	国内
21	瀬戸	36歳	男	不明	国内
22	春日井	23歳	男	不明	国内
23	春日井	16歳	男	無	国内
24	豊川	36歳	男	不明	国内
25	津島	52歳	男	不明	国内

愛知県感染症情報

2013年20週 (2013年5月13日 ~ 2013年5月19日)

愛知県衛生研究所

	定点数					インフルエンザ 定点 <small>(鳥インフルエンザ及び新型インフル エンザ等感染症を除く。)</small>	小児科定点										眼科定点		基幹定点					
	インフル エンザ	小児科	眼科	S T D	基 幹		R S ウ イ ル ス 感 染 症	咽 頭 結 膜 熱	A 群 溶 血 性 レ ン サ 球 菌 咽 頭 炎	感 染 性 胃 腸 炎	水 痘	手 足 口 病	伝 染 性 紅 斑	突 発 性 発 し ん	百 日 咳	ヘル パン ギー ナ	流 行 性 耳 下 腺 炎	急 性 出 血 性 結 膜 炎	流 行 性 角 結 膜 炎	細菌 性 髄 膜 炎	無 菌 性 髄 膜 炎	マイ コ プ ラ ズ マ 肺 炎	クラ ミ ジ ア 肺 炎  (オウ ム 病 を 除 く。)	イン フル エン ザ に よ る 入 院 患 者
愛知県 (保健所別)																								
愛知県 (名古屋市含む)	195	182	35	54	14	290	16	91	296	1,289	181	45	14	112	1	9	52	2	10	0	1	8	0	7
総数 (名古屋市を除く)	125	112	24	39	12	225	3	66	230	913	139	25	14	86	1	9	40	2	10	0	1	8	0	1
名古屋市(16保健所)	70	70	11	15	2	65	13	25	66	376	42	20		26			12							6
瀬戸	9	9	2	3	1	13	1	12	30	83	10	2	4	8			2							1
津島	7	7	2	2	1	8		2	5	136	4		1	2				2			2			
師勝	4	4	1	1		11		1	6	14	6						1							
一宮	16	12	3	4	1	75		10	21	59	11	2	2	13			4		3		1	2		
春日井	9	9	2	3	1	27	1	13	15	111	2			6		3	5	1	1			1		
江南	6	6	1	2		5		9	11	48	22			5		6			1					
半田	6	6	1	2	1	13			10	58	10			6			3							
知多	7	7	2	2		6			13	36	8		1	7			2							
岡崎市	11	7	2	4	1	15		3	47	46	7	3	1	13			11							
衣浦東部	13	13	2	4	1	28	1	4	19	77	27	1	1	9			4		2					
西尾	5	5	1	2	1	7			11	46	6	2		4										
豊田市	9	9	2	4	1	12		2	12	69	17	8	2	4			4							
豊橋市	12	8	2	4	1	5		7	21	64	2	5	1	3	1		2	1				3		
豊川	9	8	1	2	1			3	7	66	7	2	1	6			1		1					
新城	2	2			1				2								1							



