

愛知県感染症情報

AICHI Infectious Diseases Weekly Report

2013年18週 (5月1週 4/29~5/5)
 愛知県感染症情報センター(愛知県衛生研究所内)
<http://www.pref.aichi.jp/eiseiken/kansen.html>
 E-mail: eiseiken@pref.aichi.lg.jp
 連絡先: 052-910-5619 (企画情報部)

今週の内容

トピックス

集団かぜの発生について、インフルエンザ、風しん・先天性風しん症候群・麻しん、結核
 定点医療機関コメント
 インフルエンザ、感染性胃腸炎、マイコプラズマ肺炎等

全数把握感染症発生状況 ()内は件数。
 結核(17)、腸管出血性大腸菌感染症(1)、
 侵襲性肺炎球菌感染症(2)、梅毒(1)、風しん(9)
 定点把握感染症報告数(保健所別、年齢別)

「グラフ総覧」は <http://www.pref.aichi.jp/eiseiken/2f/graph.pdf>

トピックス

集団かぜの発生について(健康対策課発表)

発表日	管轄保健所	ネットあいち URL
5月8日	衣浦東部	集団かぜの発生について(2012-2013シーズン) http://www.pref.aichi.jp/kenkotaisaku/inf lu/syudankaze2.html http://www.pref.aichi.jp/kenkotaisaku/inf lu/ichiran.pdf

インフルエンザ(図1) 【4月17日警報解除】

18週の定点当たり報告数は2.92、2013年17週718人、2013年18週570人(0.79倍)です。2012/2013シーズンに病原体定点から寄せられた検体よりA型(AH3、AH1pdm09)及びB型(山形系統、ビクトリア系統)、集団かぜ患者検体よりA香港型(AH3)及びB型(山形系統、ビクトリア系統)インフルエンザウイルスが検出されています。

【参考ページ】

保健所別・定点医療機関当たりのインフルエンザ報告数マップ
http://www.pref.aichi.jp/eiseiken/2f/inf lu_map_new.html
 2012/13シーズンインフルエンザウイルス分離・検出状況
http://www.pref.aichi.jp/eiseiken/67f/inf bunri12_13.html
 インフルエンザ情報ポータルサイト(愛知県)
<http://www.pref.aichi.jp/kenkotaisaku/inf lu/index.html>

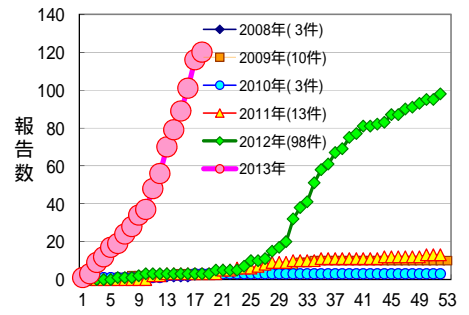


図1 風しん累積報告数 診断週 (愛知県、2008年~2013年18週、5月8日現在)

風しん(図1、2)・先天性風しん症候群・麻しん

愛知県の2013年の風しん報告数は、5月8日現在120件(男性96名、女性24名:10歳未満2名、10歳代6名、20歳代32名、30歳代43名、40歳代29名、50歳代8名)、先天性風しん症候群報告数は2件、麻しん報告数は5件です。

【参考ページ】麻しん・風しんの予防接種は2回受けましょう

http://www.pref.aichi.jp/eiseiken/2f/hi_4.html
 疾患別ウイルス検出情報
<http://www.pref.aichi.jp/eiseiken/67f/prompt.html>
 麻しん患者調査事業における麻しん患者発生報告状況
http://www.pref.aichi.jp/eiseiken/2f/msl/msl_2013.html
 風しんについて(厚生労働省)
http://www.mhlw.go.jp/seisakuni tsuite/bunya/kenkou_i ryou/kenkou/kekkaku-kansenshou/rubella/index.html
 風疹発生動向調査(国立感染症研究所)
<http://www0.nih.go.jp/niid/idsc/idwr/diseases/rubella/rubella2013/rube13-17.pdf>
 麻しんに関する特定感染症予防指針 一部改正(厚生労働省)平成25年4月1日適用
<http://www.mhlw.go.jp/bunya/kenkou/kekkaku-ka nsenshou21/dl/241214a.pdf>

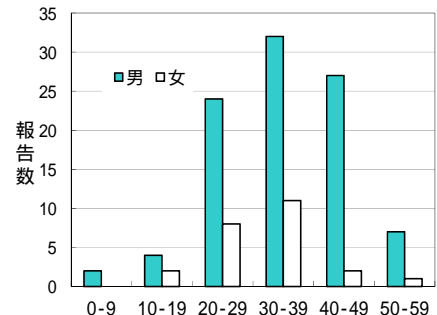


図2 男女別、年齢階層別風しん患者発生状況 (愛知県、2013年1~18週診断分、5月8日現在)

結核(図3)

2013年18週までの累積報告数は560例(うち無症状病原体報告者は127例)でした。2012年18週までの累積報告数は608例(同165例)、2012年総計は1,934例(同483例)でした。

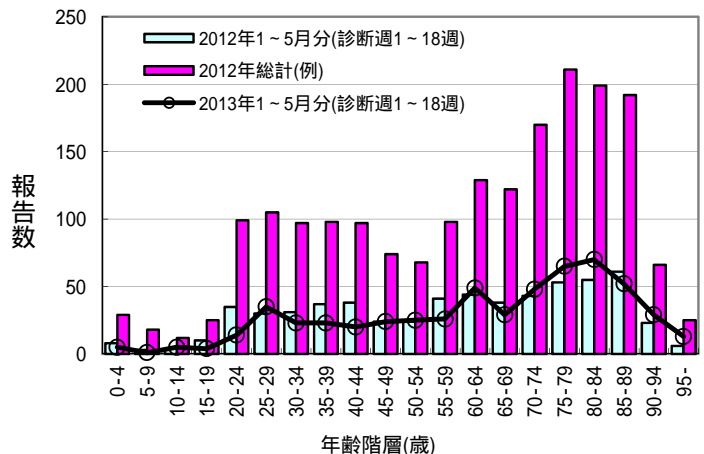


図3 結核の年齢階層別報告数(愛知県、無症状病原体保有者含む)

定点医療機関コメント(名古屋市除く)

尾張西部地区

インフルエンザ B 型 6 名あり

【一宮市 あさのこどもクリニック】

マイコプラズマ感染 4 歳女

B 型インフルエンザ 2 名

【一宮市 後藤小児科医院】

3 歳男 インフルエンザ A、B 両型

【一宮市 平谷小児科】

インフルエンザ 43 名

A 型 7 名、B 型 36 名

【一宮市 一宮市立市民病院】

インフルエンザ A 型 1 名、B 型 2 名

【一宮市 水野医院】

インフルエンザ 5 名全て B 型

アデノウイルス感染症 4 名

【稲沢市 こどものお医者さんおがわクリニック】

胃腸炎が目立ちます。

インフルエンザは B 型 2 名に減少しました。

【犬山市 武内医院】

インフルエンザ 2 名(すべて B 型)

アデノウイルス感染症 3 名及び感染性胃腸炎再び増強あり。

【江南市 みやぐちこどもクリニック】

溶連菌散発

インフルエンザ B 型 2 例ありました。

【岩倉市 医療法人なかよしこどもクリニック】

46 歳男 A 型インフルエンザ

突発性発しん 1 名

【清須市 丹羽医院】

尾張東部地区

溶連菌感染症

その他感染症は少ない週でした。

【尾張旭市 医療法人誠和会佐伯小児科医院】

インフルエンザ A 型 0 名

インフルエンザ B 型 3 名

【長久手市 医療法人水野内科】

手足口病が 3 例みられました。

【小牧市 志水こどもクリニック】

感染性腸炎 少々、マイコ肺炎 1 例、

伝染性単核症 1 例

【春日井市 朝宮こどもクリニック】

インフルエンザ 14 名(小児 5 名、成人 9 名、A 型 5 名、B 型 9 名)です。

【小牧市 小牧市民病院】

インフルエンザ B 型 4 名

【大府市 まえはらこどもクリニック】

インフルエンザ A 2 名(母と 3 歳児)

インフルエンザ B 1 名

【東海市 もしもしこどもクリニック】

インフルエンザは B 型のみ 2 名でした。

【東海市 こいで内科医院】

西三河地区

イムノエースFluB(+) 3歳女
StrepA(+) 3歳女
ラピッドテスト アデノ(+) 1歳女
【豊田市 星ヶ丘たなかこどもクリニック】
インフルエンザ陽性B型5名、A型1名
【豊田市 愛知県厚生農業協同組合連合会足助病院】
アデノ(咽頭)7歳女
アデノ(咽頭)4歳男2名
マイコプラズマ肺炎6歳女
インフルエンザは11例(全員B型)
【岡崎市 花田こどもクリニック】
インフルエンザB 4名
【岡崎市 にいのみ小児科】
インフルエンザB 4名
【岡崎市 医療法人川島小児科水野医院】
インフルエンザ2名(全てB型)
【岡崎市 栗屋医院】

インフルエンザB 2名
【岡崎市 医療法人志貴こどもクリニック】
インフルエンザウイルスB型感染症が散見
されます。
【岡崎市 竜美ヶ丘小児科】
インフルエンザA 1名、B 1名
【刈谷市 田和小児科医院】
インフルエンザB 6名
【知立市 宮谷クリニック】
アデノウイルス感染症3歳男、4歳男
【幸田町 とみた小児科】
インフルエンザA型1名、B型3名
【西尾市 西尾市民病院】

[17週 追加コメント]

インフルエンザA型1名
インフルエンザB型2名
【岡崎市 医療法人永坂内科医院】

東三河地区

インフルエンザA型1名、B型6名、
A B同時陽性2名、計9名
【豊橋市 医療法人羽柴クリニック】

インフルエンザ A型4件
【豊川市 豊川市民病院】
病原大腸菌O18 2歳男
【豊川市 ささき小児科】

全数把握感染症発生状況（愛知県全体・保健所受理週別）2013年5月8日現在

一～三類感染症

<関連リンク> 届出基準 <http://www.pref.aichi.jp/eiseiken/2f/todokedekijun130506.pdf>

【2013年5月6日改正】

結核（二類感染症）

報告保健所	2013年18週報告数			2013年総計(1～18週)		
	総数	喀痰塗抹検査 陽性者数再掲	無症状病原体 保有者再掲	総数	喀痰塗抹検査 陽性者数再掲	無症状病原体 保有者再掲
名古屋市(16保健所合計)	5	2	1	252	71	48
豊田市				24	7	5
豊橋市				17	4	5
岡崎市	1			22	4	10
一宮	8	3	1	30	10	6
瀬戸				41	7	10
半田				19	9	5
春日井				22	6	1
豊川				15	5	3
津島	1		1	20	6	9
西尾				10	4	
江南				19	4	7
新城				5	2	
知多				34	11	14
師勝				7	2	1
衣浦東部	2	1		30	11	4
合計	17	6	3	567	163	128

腸管出血性大腸菌感染症（三類感染症）

番号	報告保健所	年齢	性別	発病月日	初診月日	診定月日	備考
1	瀬戸	86歳	男	4/24	4/26	4/30	O101、VT1(+)

四類・五類感染症（全数把握）（推定感染経路、推定感染地域は確定も含む）

侵襲性肺炎球菌感染症（五類感染症）

番号	報告保健所	年齢	性別	予防接種歴	推定感染地域
1	衣浦東部	79歳	男	無	国内
2	衣浦東部	75歳	男	無	国内

梅毒（五類感染症）

番号	報告保健所	年齢	性別	病型	推定感染経路	推定感染地域
1	西尾	38歳	男	早期顕症	性的接触	国内

風しん（五類感染症）

番号	報告保健所	年齢	性別	予防接種歴	推定感染地域
1	名古屋市	44歳	男	不明	国内
2	名古屋市	14歳	男	有	国内
3	名古屋市	45歳	女	不明	国内
4	名古屋市	35歳	女	不明	国内
5	名古屋市	2歳	男	有	国内
6	豊田市	36歳	男	不明	国内
7	豊田市	45歳	男	無	国内
8	瀬戸	29歳	男	無	国内
9	春日井	32歳	男	無	国内

愛知県感染症情報

2013年18週(2013年4月29日～2013年5月5日)

愛知県衛生研究所

	定点数					インフルエンザ 定点 <small>(鳥インフルエンザ及び新型インフル エンザ等感染症を除く。)</small>	小児科定点										眼科定点		基幹定点					
	インフル エンザ	小児科	眼科	S T D	基 幹		R S ウ イ ル ス 感 染 症	咽 頭 結 膜 熱	A 群 溶 血 性 レ ン サ 球 菌 咽 頭 炎	感 染 性 胃 腸 炎	水 痘	手 足 口 病	伝 染 性 紅 斑	突 発 性 発 し ん	百 日 咳	ヘル パン ギー ナ	流 行 性 耳 下 腺 炎	急 性 出 血 性 結 膜 炎	流 行 性 角 結 膜 炎	細菌性 髄膜炎	無菌性 髄膜炎	マイ コ プ ラ ズ マ 肺 炎	クラ ミ ジ ア 肺 炎 (オウム病を除く。)	インフル エンザ による 入院患者
愛知県 (保健所別)																								
愛知県 (名古屋市含む)	195	182	35	54	14	570	24	35	113	680	110	21	3	54	2	1	44	0	3	0	0	9	0	4
総数 (名古屋市を除く)	125	112	24	39	12	464	8	26	87	471	96	15	3	39	2	1	35	0	3	0	0	9	0	2
名古屋市(16保健所)	70	70	11	15	2	106	16	9	26	209	14	6		15			9							2
瀬戸	9	9	2	3	1	23	1	2	11	47	6			3			1							
津島	7	7	2	2	1	21	1		2	79	5		1	1			1							
師勝	4	4	1	1		16				4	4			2										
一宮	16	12	3	4	1	104	1		15	56	11	1		4	1		5		1			5		
春日井	9	9	2	3	1	43	3	6	6	43	3	3		3			2							
江南	6	6	1	2		11		4	5	40	9			2			1							
半田	6	6	1	2	1	20			3	34	7			2			5							1
知多	7	7	2	2		23		1	3	17	5		1	2			1							
岡崎市	11	7	2	4	1	42		1	17	13	5	2	1	8			10							
衣浦東部	13	13	2	4	1	67	1	5	17	48	21	1		2			1		1					
西尾	5	5	1	2	1	8			2	18		4		2			1							1
豊田市	9	9	2	4	1	46	1	4	2	28	16	2		3			7							
豊橋市	12	8	2	4	1	17				22		2		2	1				1			4		
豊川	9	8	1	2	1	22		3	4	22	4			3										
新城	2	2			1	1																		

