

愛知県感染症情報

2013年16週 (4月3週 4/15~4/21)
 愛知県感染症情報センター (愛知県衛生研究所内)
<http://www.pref.aichi.jp/eiseiken/kansen.html>
 E-mail: eiseiken@pref.aichi.lg.jp
 連絡先: 052-910-5619 (企画情報部)

AICHI Infectious Diseases Weekly Report

今週の内容

トピックス

インフルエンザ、集団かぜの発生について、
 風しん・先天性風しん症候群・麻疹
 定点医療機関コメント
 インフルエンザ、感染性胃腸炎、マイコプラズマ肺炎等
 全数把握感染症発生状況 ()内は件数。

結核(27)、細菌性赤痢(1)、腸管出血性大腸菌
 感染症(1)、アメーバ赤痢(2)、急性脳炎(1)、
 後天性免疫不全症候群(4)、侵袭性肺炎球菌感染
 症(2)、先天性風しん症候群(1)、梅毒(1)、
 風しん(9)、麻疹(1)
 定点把握感染症報告数 (保健所別、年齢別)

「グラフ総覧」は <http://www.pref.aichi.jp/eiseiken/2f/graph.pdf>

トピックス

インフルエンザ(図1) 【4月17日警報解除】

すべての保健所(名古屋市は16保健所合計)で警報継続の指標(定点当たり報告数10.0)を下回ったことから、愛知県は4月17日にインフルエンザ警報を解除しましたが、小規模な流行が続いています。

16週の定点当たり報告数は3.75、2013年15週576人、2013年16週731人(1.27倍)です。2012/2013シーズンに病原体定点から寄せられた検体よりA型(AH3、AH1pdm09)及びB型(山形系統、ビクトリア系統)、集団かぜ患者検体よりA香港型(AH3)及びB型(山形系統、ビクトリア系統)インフルエンザウイルスが検出されています。

【参考ページ】「インフルエンザ警報」を解除します!(愛知県)

<http://www.pref.aichi.jp/0000057684.html>

保健所別・定点医療機関当たりのインフルエンザ報告数マップ

http://www.pref.aichi.jp/eiseiken/2f/infllu_map_new.html

2012/13シーズンインフルエンザウイルス分離・検出状況

http://www.pref.aichi.jp/eiseiken/67f/infbunri12_13.html

インフルエンザ情報ポータルサイト(愛知県)

<http://www.pref.aichi.jp/kenkotaisaku/infllu/index.html>

集団かぜの発生について(健康対策課発表)

発表日	管轄保健所	ネットあいち URL
4月17日	一宮、春日井	集団かぜの発生について(2012-2013シーズン) http://www.pref.aichi.jp/kenkotaisaku/infllu/syuudankaze2.html http://www.pref.aichi.jp/kenkotaisaku/infllu/ichiran.pdf
4月22日	瀬戸、知多	
4月23日	春日井	
4月24日	衣浦東部	

風しん(図2、3)・先天性風しん症候群・麻疹

愛知県の2013年の風しん報告数は、4月24日現在95件(男性76名、女性19名:10歳未満1名、10歳代4名、20歳代23名、30歳代36名、40歳代23名、50歳代8名)、先天性風しん症候群報告数は2件、麻疹報告数は5件です。

【参考ページ】麻疹・風しんの予防接種は2回受けましょう

http://www.pref.aichi.jp/eiseiken/2f/hi_4.html

疾患別ウイルス検出情報

<http://www.pref.aichi.jp/eiseiken/67f/prompt.html>

麻疹患者調査事業における麻疹患者発生報告状況

http://www.pref.aichi.jp/eiseiken/2f/msl/msl_2013.html

風しんについて(厚生労働省)

http://www.mhlw.go.jp/seisakunitsuite/bunya/kenkou_iryuu/kenkou/kekkaku-kansenshou/rubella/index.html

風疹発生動向調査(国立感染症研究所)

<http://www0.nih.go.jp/niid/idsc/idwr/diseases/rubella/rubella2013/rube13-15.pdf>

麻疹に関する特定感染症予防指針 一部改正(厚生労働省)平成25年4月1日適用

<http://www.mhlw.go.jp/bunya/kenkou/kekkaku-kansenshou21/dl/241214a.pdf>

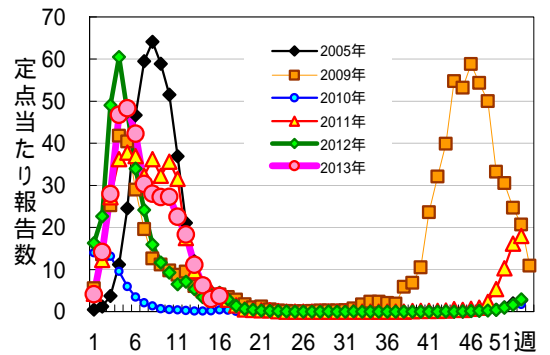


図1 インフルエンザ

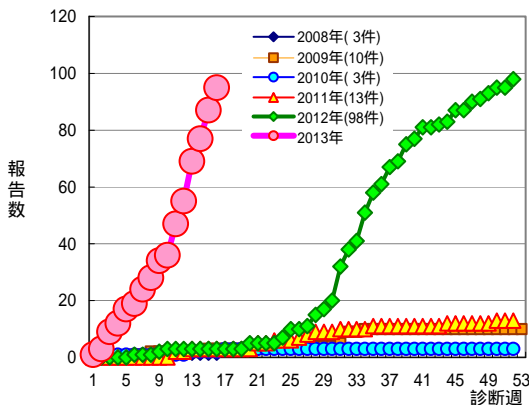


図2 風しん累積報告数
(愛知県、2008年~2013年16週、4月24日現在)

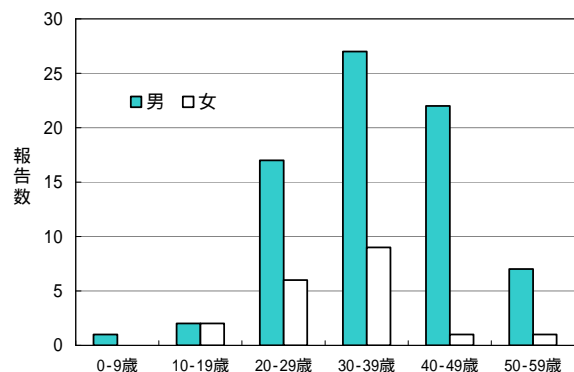


図3 男女別、年齢階層別風しん患者発生状況
(愛知県、2013年1~16週診断分、4月24日現在)

定点医療機関コメント（名古屋市除く）

尾張西部地区

ロタ陽性例 2 名あり(1 歳、3 歳)

溶連菌感染症が少し目立ちました。

【一宮市 あさのこどもクリニック】

インフルエンザ B 型 1 名(8 歳男)

【一宮市 後藤小児科医院】

アデノウイルス感染症 1 名

【一宮市 ささい小児科】

インフルエンザ 7 名 A 型 2 名、B 型 5 名

【一宮市 一宮市立市民病院】

インフルエンザ A 型 1 名、B 型 4 名

【一宮市 水野医院】

アデノウイルス感染症 6 名

インフルエンザは 4 名で全て B 型

ロタウイルス腸炎 3 歳女

【稲沢市 こどものお医者さんおがわクリニック】

インフルエンザ A 型 2 名

インフルエンザ B 型 9 名でした。

【犬山市 武内医院】

インフルエンザ B 型 3 名あとはおちついています。

【岩倉市 医療法人なかよしこどもクリニック】

インフルエンザ 12 名(A 型 2 名、B 型 10 名)

アデノウイルス感染症 6 名

【江南市 みやぐちこどもクリニック】

19 歳男カンピロバクター腸炎

小学校低学年で B 型インフルエンザ流行し、
学級閉鎖もありました。

【北名古屋市 田中クリニック】

47 歳男 マイコプラズマ感染症

39 歳女 病原大腸菌(O18)及びカンピロバク
ター

B 型インフルエンザ 3 名

【清須市 丹羽医院】

インフルエンザ A 型 1 名

インフルエンザ B 型 2 名

【津島市 医療法人参育会加藤医院】

インフルエンザ B 型 13 名

【弥富市 医療法人すずきこどもクリニック】

尾張東部地区

インフルエンザ終息したようです。

胃腸炎症状での受診が目立ちましたが、特
記すべき感染症はありませんでした。

【尾張旭市 医療法人誠和会佐伯小児科医院】

インフルエンザ 8 名中 A 型 1 名でした。

【日進市 おぎす内科クリニック】

インフルエンザ A 型 0 名

インフルエンザ B 型 2 名

【長久手市 医療法人水野内科】

ロタウイルス以外の感染性胃腸炎が増加し
ました。

【小牧市 志水こどもクリニック】

インフルエンザ、感染性胃腸炎少々

【春日井市 朝宮こどもクリニック】

R S ウイルス感染症、インフルエンザ減少
しています。

【春日井市 春日井市民病院】

インフルエンザ 15 名

小児 9 名、成人 6 名

A 型 3 名のみです。

【小牧市 小牧市民病院】

インフルエンザ B 1 名

【半田市 医療法人林医院】

インフルエンザ B 7 名

【南知多町 医療法人大岩医院】

溶連菌感染症が増えてきました。

【半田市 ひいらぎこどもクリニック】

インフルエンザ B 型 5 名

【大府市 まえはらこどもクリニック】

インフルエンザは A 型でした。

【東海市 もしもしこどもクリニック】

西三河地区

ラピッドテストロタ(+)2歳女、1歳女

StrepA(+)4歳男、5歳女

【豊田市 星ヶ丘たなかこどもクリニック】

インフルエンザB 4名

インフルエンザA 1名

マイコプラズマ2名

【豊田市 すくすくこどもクリニック】

マイコプラズマ肺炎6歳女

インフルエンザ5名(全例B)

【岡崎市 花田こどもクリニック】

インフルエンザB 7名

病原性大腸菌O1(+)VT(-)4歳男

病原性大腸菌O27(+)VT(-)4歳男

アデノ2歳女

【岡崎市 にいのみ小児科】

インフルエンザA 1名

インフルエンザB 4名

【岡崎市 医療法人川島小児科水野医院】

インフルエンザA 1名

インフルエンザB 2名

【岡崎市 医療法人志貴こどもクリニック】

インフルエンザ4名(全てB型)

【岡崎市 栗屋医院】

インフルエンザはB型

【刈谷市 田和小児科医院】

インフルエンザ3名

【知立市 宮谷クリニック】

インフルエンザA型0名B型3名

【西尾市 西尾市民病院】

アデノウイルス感染症1歳男

【幸田町 とみた小児科】

今週は、又胃腸炎が目立ちました。

【西尾市 山岸クリニック】

東三河地区

インフルエンザA型8名、B型2名、計10名

【豊橋市 医療法人羽柴クリニック】

8歳男マイコプラズマ肺炎

【豊橋市 マミーローズクリニック】

インフルエンザA(+)2名

インフルエンザB(+)7名

【豊川市 豊川市民病院】

インフルエンザA型5人

【豊川市 ささき小児科】

全数把握感染症発生状況（愛知県全体・保健所受理週別）2013年4月24日現在

一～三類感染症

<関連リンク> 届出基準 <http://www.pref.aichi.jp/eiseiken/2f/todokedekijun130401.pdf>

【2013年4月1日改正】

結核（二類感染症）

報告保健所	2013年16週報告数			2013年総計(1～16週)		
	総数	喀痰塗抹検査 陽性者数再掲	無症状病原体 保有者再掲	総数	喀痰塗抹検査 陽性者数再掲	無症状病原体 保有者再掲
名古屋市(16保健所合計)	13	3	4	230	64	42
豊田市				20	6	4
豊橋市	2			13	3	5
岡崎市	2	1	1	20	4	10
一宮	2	1		21	6	5
瀬戸	3			38	7	9
半田				16	9	4
春日井	1			19	5	1
豊川				15	5	3
津島				18	6	7
西尾	1			10	4	
江南	1			15	3	4
新城	1			5	2	
知多				25	9	8
師勝				7	2	1
衣浦東部	1			27	10	3
合計	27	5	5	499	145	106

細菌性赤痢（三類感染症）

番号	報告保健所	年齢	性別	発病月日	初診月日	診定月日	推定感染地域
1	豊川	12歳	女	4/13	4/15	4/15	国内

腸管出血性大腸菌感染症（三類感染症）

番号	報告保健所	年齢	性別	発病月日	初診月日	診定月日	推定感染地域
1	名古屋市	20歳	男	4/13	4/15	4/18	O121、VT2(+)

四類・五類感染症（全数把握）（推定感染経路、推定感染地域は確定も含む）

アメーバ赤痢（五類感染症）

番号	報告保健所	年齢	性別	病型	推定感染経路	推定感染地域
1	名古屋市	55歳	男	腸管外アメーバ症	不明	国内
2	豊田市	65歳	男	腸管アメーバ症	不明	国内

急性脳炎（五類感染症）

番号	報告保健所	年齢	性別	病型	推定感染地域
1	一宮	1歳	女	その他（ロタウイルス）	国内

後天性免疫不全症候群（五類感染症）

番号	報告保健所	年齢	性別	病型	推定感染経路	推定感染地域
1	名古屋市	62歳	男	AIDS	性的接触	国内
2	名古屋市	34歳	男	AIDS	性的接触	国内
3	名古屋市	45歳	男	無症候性キャリア	性的接触	国内
4	名古屋市	43歳	男	AIDS	不明	国内

侵襲性肺炎球菌感染症（五類感染症）

番号	報告保健所	年齢	性別	予防接種歴	推定感染地域
1	一宮	1歳	男	有	国内
2	知多	4歳	男	不明	国内

先天性風しん症候群（五類感染症）

番号	報告保健所	年齢	性別	病型
1	名古屋市	0歳0か月	男	C R S 典型例

梅毒（五類感染症）

番号	報告保健所	年齢	性別	病型	推定感染経路	推定感染地域
1	名古屋市	50歳	男	晩期顕症	不明	国内

風しん（五類感染症）

番号	報告保健所	年齢	性別	予防接種歴	推定感染地域
1	名古屋市	41歳	男	不明	国内
2	名古屋市	32歳	女	不明	国内
3	名古屋市	38歳	男	不明	国内
4	名古屋市	67歳	男	無	国内
5	名古屋市	44歳	男	不明	国内
6	岡崎市	23歳	女	無	国内
7	春日井	17歳	男	無	国内
8	知多	38歳	男	無	国内
9	衣浦東部	32歳	女	有	国内

麻しん（五類感染症）

番号	報告保健所	年齢	性別	予防接種歴	推定感染地域
1	豊川	4歳	男	無	国内

