

愛知県感染症情報

2013年5週 (1月5週 1/28~2/3)

愛知県感染症情報センター(愛知県衛生研究所内)

<http://www.pref.aichi.jp/eiseiken/kansen.html>

E-mail: eiseiken@pref.aichi.lg.jp

連絡先: 052-910-5619 (企画情報部)

AICHI Infectious Diseases Weekly Report

今週の内容

トピックス

インフルエンザ、集団かぜの発生について、
風しん
病原体検出情報
定点医療機関コメント
インフルエンザ、感染性胃腸炎、マイコプラズマ肺炎、
流行性耳下腺炎、溶連菌感染症 等

全数把握感染症発生状況 ()内は件数。
結核(26)、腸管出血性大腸菌感染症(1)、レジオネラ症(1)、急性脳炎(2)、後天性免疫不全症候群(1)、
梅毒(2)、風しん(3)
定点把握感染症報告数(保健所別、年齢別)

「グラフ総覧」は <http://www.pref.aichi.jp/eiseiken/2f/graph.pdf>

トピックス

インフルエンザ(図1) 【1月16日警報発令】

5週の定点当たり報告数は48.27、2013年4週9,097人、2013年5週9,413人(1.03倍)です。2012/2013シーズンに病原体定点から寄せられた検体よりA型(AH3, AH1pdm09)及びB型(山形系統、ビクトリア系統)、集団かぜ患者検体よりA香港型(AH3)及びB型(山形系統、ビクトリア系統)インフルエンザウイルスが検出されています。

【参考ページ】「インフルエンザ警報」を発令します!(愛知県)

<http://www.pref.aichi.jp/0000057684.html>

保健所別・定点医療機関当たりのインフルエンザ報告数マップ

http://www.pref.aichi.jp/eiseiken/2f/infllu_map_new.html

2012/13シーズンインフルエンザウイルス分離・検出状況

http://www.pref.aichi.jp/eiseiken/67f/infbunri12_13.html

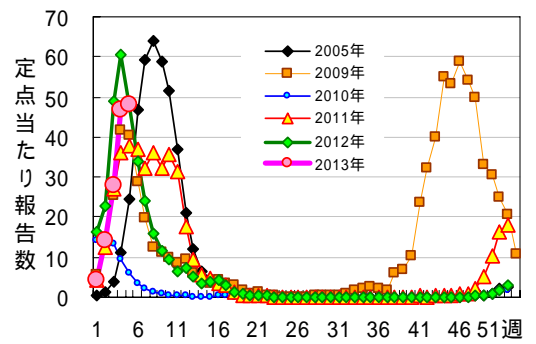


図1 インフルエンザ

集団かぜの発生について(健康対策課発表)

発表日	管轄保健所	ネットあいち URL
1月29日	一宮、瀬戸、半田、春日井、豊川、津島、西尾、江南、新城、知多、師勝、衣浦東部	集団かぜの発生について(2012-2013シーズン) http://www.pref.aichi.jp/kenkotaisaku/infllu/syuudankaze2.html http://www.pref.aichi.jp/kenkotaisaku/infllu/ichiran.pdf
1月30日	一宮、瀬戸、半田、春日井、豊川、津島、江南、新城、知多、衣浦東部	
1月31日	一宮、瀬戸、半田、春日井、豊川、津島、西尾、江南、新城、知多、師勝、衣浦東部	【参考ページ】 インフルエンザ情報ポータルサイト(愛知県) http://www.pref.aichi.jp/kenkotaisaku/infllu/index.html
2月1日	春日井、津島、新城、知多	
2月2日	津島	
2月4日	一宮、瀬戸、半田、春日井、豊川、津島、西尾、江南、新城、知多、師勝、衣浦東部	

風しん(図2)

愛知県の2013年報告数は、2月6日現在11件(男性10名、女性1名:20歳代5名、30歳代3名、40歳代1名、50歳代2名)です。平成24年度の麻しん風しんの第2・3・4期予防接種対象者は、第2期:平成18年4月2日~平成19年4月1日に生まれた者、第3期:平成11年4月2日~平成12年4月1日に生まれた者(中学1年生相当)、第4期:平成6年4月2日~平成7年4月1日に生まれた者(高校3年生相当)です。第3期・4期定期接種対象者の追加措置は平成25年3月31日で終了します。未接種者は早めに接種しましょう。

【参考ページ】

麻しん・風しんの予防接種は2回受けましょう

http://www.pref.aichi.jp/eiseiken/2f/hi_4.html

疾患別ウイルス検出情報

<http://www.pref.aichi.jp/eiseiken/67f/prompt.html>

風疹発生動向調査(国立感染症研究所)

<http://www.nih.go.jp/niid/images/idsc/disease/rubella/>

2013pdf/rube13-04.pdf

先天性風しん症候群の発生予防等を含む風しん対策の一層の徹底について(厚生労働省)

<http://www.mhlw.go.jp/bunya/kenkou/kekkaku-kansenshou21/dl/130129.pdf>

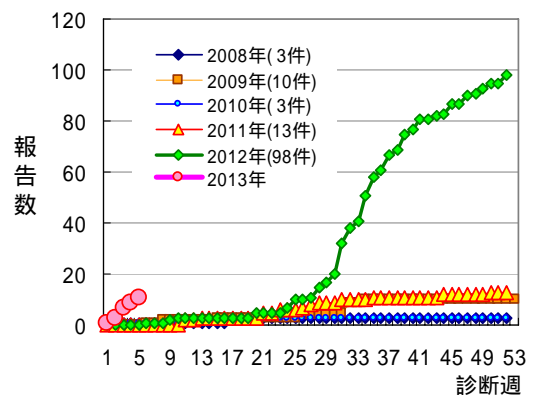


図2 風しん累積報告数

(愛知県、2008年~2013年5週、2月6日現在)

病原体検出情報 - 2012年疾患別ウイルス検出速報 - (2013年1月31日現在)

	感染性胃腸炎	手足口病	ヘルパンギーナ	咽頭炎・扁桃炎	流行性角結膜炎	無菌性髄膜炎	髄炎・脳症	*インフルエンザ	*麻疹・風疹
患者数	339	16	51	11	58	45	30	200(70)	66(50)
PV-1	1								
PV-2	2								
CV-A2			10						
CV-A4	5		28	1		1			(2)
CV-A6		2							
CV-A8			2						
CV-A10		2		1					
CV-A16		5							
EV-71		3							
CV-A9	1					1			
CV-B4	1		1			3			
CV-B5	1					3			
E-3	1					1			(1)
E-6	3					4			
E-7	3					3	4		1
E-17						1			
HPeV-1	3					1			1
FluAH1pdm09								(1)	
FluAH3								139(24)	
FluB							1	37(4)	1
MeV									19(6)
RSV									1
RUBV									5(10)
RotaA	5								
RotaA G1	30								
RotaA G2	4								
RotaA G3	26								
RotaA G9	8								
NV-G	2								
NV-G	136								
SV	10								
AstV	6								
Ad-1	1			2					
Ad-2	11	1		4					
Ad-3	2			1	1				(1)
Ad-4	1				1				(1)
Ad-5	4			1					
Ad-31	1								
Ad-41	10								
Ad-56						4			
B19V									4(1)
検査中	29	1			10	3	1	(41)	1(1)
陰性	93	3	10	1	42	25	24	24	33(27)

*インフルエンザは2011/2012シーズンの検査結果、()内は2012/2013シーズンの検査結果。

**麻疹・風疹の()内は病原体定点医療機関以外からの患者数の別掲。

略：ウイルス名(他の略名) Ad：アデノウイルス、AstV：アストロウイルス、B19V：ヒトパルボウイルス B19、CV：コクサッキーウイルス(Cox.)、E：エコーウイルス、EV-71：エンテロウイルス 71型、FluAH1pdm09：インフルエンザウイルス A(H1)2009、FluAH3：A香港型インフルエンザウイルス、FluB：B型インフルエンザウイルス、HPeV：ヒトパレコウイルス、MeV：麻疹ウイルス、NV：ノロウイルス、PV：ポリオウイルス、Rota A：A群ロタウイルス、RSV：RSウイルス、RUBV：風疹ウイルス、SV：サボウイルス

関連ページ 1) 「疾患別ウイルス検出情報」<http://www.pref.aichi.jp/eiseiken/67f/prompt.html>

2) 「2011/12シーズンインフルエンザウイルス分離・検出状況」

http://www.pref.aichi.jp/eiseiken/67f/infbnunri11_12.html

3) 「麻しん患者調査事業における麻しん患者発生報告状況」

http://www.pref.aichi.jp/eiseiken/2f/msl/msl_2012.html

4) 「麻疹ウイルス分離・検出速報」(国立感染症研究所感染症情報センター)

<http://idsc.nih.gov/jp/iasr/measles.html>

定点医療機関コメント（名古屋市除く）

尾張西部地区

インフルエンザはやや増加 A型 19例、
B型 16例 学童に多い
感染性胃腸炎が増加
マイコプラズマ肺炎 8歳、4歳の男
【一宮市 あさのこどもクリニック】
アデノウイルス感染症 1歳女
インフルエンザ 21名 A型 12名、B型 9名
【一宮市 後藤小児科医院】
マイコプラズマ感染症 2名
アデノウイルス感染症 5名
ロタウイルス感染症 1名
【一宮市 ささい小児科】
インフルエンザ 143名 A型 124名、
B型 19名
【一宮市 一宮市立市民病院】
インフルエンザ A型 31名、B型 2名
【一宮市 水野医院】
インフルエンザ A型 21名、B型 3名
【稲沢市 医療法人野村整形外科】
インフルエンザ A型 10名、B型 8名
【稲沢市 こどものお医者さんおがわクリニック】

A型インフルエンザ 36名
B型インフルエンザ 11名 でした。
下痢を主訴とする胃腸炎目立ちます。
ベロトキシン陰性のO157 1名ありました。
【犬山市 武内医院】
インフルエンザ 41名
(A型 22名 B型 19名)
【江南市 みやぐちこどもクリニック】
インフルエンザA 28例
インフルエンザB 35例
ロタウイルス感染減少してきました。
【岩倉市 医療法人なかよしこどもクリニック】
70歳女 カンピロバクター腸炎
インフルエンザ 51名中、B型インフルエンザ
が5名でした。
【北名古屋市 田中クリニック】
インフルエンザ 47名、内B型 5名 (7歳男、
8歳男、8歳男、61歳男、66歳男)
【清須市 丹羽医院】
インフルエンザA型 57名、インフルエンザ
B型 7名
【津島市 医療法人参育会加藤医院】
インフルエンザB型、46歳男
【弥富市 医療法人すずきこどもクリニック】

尾張東部地区

インフルエンザ 31名 (A型 16名、B型 15名)
その他溶連菌、流行性耳下腺炎等
【尾張旭市 医療法人誠和会佐伯小児科医院】
インフルエンザ 50名中、B型 5名 でした。
【日進市 おぎす内科クリニック】
A型インフルエンザ 34例、B型インフル
エンザ 12例、感染性胃腸炎増加
【春日井市 朝宮こどもクリニック】
インフルエンザは横ばい、ロタウイルス感染
は増加しています。
【小牧市 志水こどもクリニック】
インフルエンザが相変わらず多く、A、Bとも
半々くらいです。
【春日井市 かがわこどもクリニック】
インフルエンザB型 男 5名 女 4名、
インフルエンザA型 男 5名 女 10名
感染性胃腸炎が多いようです。
【小牧市 医療法人心正会鈴木小児科】
インフルエンザ 99名、小児 37名
A型 86名、B型 13名です。
【小牧市 小牧市民病院】

インフルエンザ、RS 続いています。
【春日井市 春日井市民病院】
インフルエンザA 40名
インフルエンザB 12名
【半田市 医療法人林医院】
インフルエンザ流行中、A型B型ともに流行
感染性胃腸炎、耳下腺炎散発
【南知多町 医療法人大岩医院】
インフルエンザA型 30名
インフルエンザB型 6名
ロタウイルス 8名
1歳男 病原大腸菌O25(+)VT(-)
【大府市 まえはらこどもクリニック】
インフルエンザ A型 38名、B型 14名
ロタウイルス陽性 1名(1歳)
RS ウイルス感染症 1名(6か月)
【東海市 もしもしこどもクリニック】

西三河地区

イムノエース FulA+ 16名
ラピッドテスト ロタ+ 1歳男
【豊田市 星ヶ丘たなかこどもクリニック】
インフルエンザA型 28人
マイコプラズマ 6人

【豊田市 すくすくこどもクリニック】
インフルエンザ陽性
A型 21名
B型 3名

【豊田市 厚生連足助病院】
病原性大腸菌O1(+) 14歳男 O18(+) 4歳男
咽頭アデノウイルス 2歳男
ロタの胃腸炎が増加しています。

【岡崎市 花田こどもクリニック】
インフルエンザ合計 26名 (A型 18名
B型 8名)

【岡崎市 粟屋医院】
インフルエンザ感染症増加傾向で、B型の
比率が増えています。(B型：34.7%)
溶連菌感染症も増えています。

【岡崎市 竜美ヶ丘小児科】
10歳男 サルモネラO4
6歳男 マイコプラズマ肺炎
インフルエンザ A型 31名 B型 16名

【岡崎市 医療法人川島小児科水野医院】

インフルエンザ A型 25名 B型 13名
【岡崎市 にいのみ小児科】

インフルエンザ A型 33名 B型 9名
【岡崎市 医療法人志貴こどもクリニック】

インフルエンザ A型 20名 B型 3名
【岡崎市 医療法人永坂内科医院】

インフルエンザB型 男6名/19名
女5名/12名

【岡崎市 村山医院】
インフルエンザ A型 37名 B型 10名
感染性胃腸炎中5名(5歳、1歳、6歳、2歳、
4歳) ロタ(+)

マイコプラズマ気管支炎 1名(9歳)
【刈谷市 田和小児科医院】

インフルエンザA 114名
インフルエンザB 14名
ロタウイルス 数名

【知立市 宮谷クリニック】
インフルエンザ 流行中
(A、B共にいます。)

【碧南市 永井小児クリニック】
インフルエンザ A型 46名 B型 12名

【西尾市 西尾市民病院】
インフルエンザ 49名 先週より増加傾向
(A型 37名 B型 12名)

【西尾市 山岸クリニック】

東三河地区

インフルエンザA型 124名、B型 111名、
A B同時陽性 2名、計 237名
(1歳から87歳までの全年齢層に分布、30~39
歳が40名で最多、A型がやや優位でした。)

【豊橋市 医療法人羽柴クリニック】
カンピロバクター腸炎 6歳男
インフルエンザ大流行

【豊橋市 医療法人こどもの国大谷小児科】
インフルエンザ A型 25名、B型 23名

【豊橋市 おだかの医院】

A型インフルエンザ 50名の内12名が
ワクチン接種済み

B型インフルエンザ 23名の内10名が
ワクチン接種済み

【豊橋市 医療法人杉浦内科】
インフルエンザ
A(+) 62名
B(+) 39名

【豊川市 豊川市民病院】
インフルエンザ
A型 42名
B型 78名

【豊川市 ささき小児科】

全数把握感染症発生状況（愛知県全体・保健所受理週別）2013年2月6日現在

一～三類感染症

<関連リンク> 届出基準 <http://www.pref.aichi.jp/eiseiken/2f/todokedekijun110905.pdf>

結核（二類感染症）

報告保健所	2013年5週報告数			2013年総計(1～5週)		
	総数	喀痰塗抹検査 陽性者数再掲	無症状病原体 保有者再掲	総数	喀痰塗抹検査 陽性者数再掲	無症状病原体 保有者再掲
名古屋市(16保健所合計)	9	4	2	61	15	10
豊田市	1		1	4	2	1
豊橋市	1		1	2	1	1
岡崎市				4	2	
一宮	2			4		
瀬戸	3			14	3	2
半田	1	1		4	4	
春日井	1		1	6	2	1
豊川						
津島	2	1		4	2	1
西尾	1			3	2	
江南	2			6		1
新城				1		
知多				5	2	1
師勝				1	1	
衣浦東部	3	1		2		1
合計	26	7	5	121	36	19

腸管出血性大腸菌感染症（三類感染症）

番号	報告保健所	年齢	性別	発病月日	初診月日	診定月日	備考
1	瀬戸	6歳	女	1/18	1/20	1/28	血清でのO157抗原凝集抗体検出、HUS発症例

四類・五類感染症（全数把握）（推定感染経路、推定感染地域は確定も含む）

レジオネラ症（四類感染症）

番号	報告保健所	年齢	性別	病型	推定感染地域
1	西尾	75歳	男	肺炎型	国内

急性脳炎（五類感染症）

番号	報告保健所	年齢	性別	病型	推定感染地域
1	名古屋市	84歳	女	インフルエンザウイルスA型	国内
2	瀬戸	6歳	女	腸管出血性大腸菌O157	国内

後天性免疫不全症候群（五類感染症）

番号	報告保健所	年齢	性別	病型	推定感染経路	推定感染地域
1	名古屋市	47歳	男	AIDS	性的接触	国内

梅毒（五類感染症）

番号	報告保健所	年齢	性別	病型	推定感染経路	推定感染地域
1	名古屋市	40歳	女	無症候	性的接触	国内
2	瀬戸	46歳	男	早期顕症	性的接触	国内

風しん（五類感染症）

番号	報告保健所	年齢	性別	予防接種歴	推定感染地域
1	豊田市	22歳	男	不明	国内
2	江南	56歳	男	不明	国内
3	衣浦東部	25歳	女	不明	国内

愛知県感染症情報

2013年5週(2013年1月28日～2013年2月3日)

愛知県衛生研究所

年齢階層 (名古屋市を除く)	インフルエンザ定点	小児科定点											眼科定点		基幹定点				
	インフルエンザ (鳥インフルエンザ及び 新型インフルエンザ等感染症を除く。)	RSウイルス感染症	咽頭結膜熱	A群溶血性レンサ球菌咽頭炎	感染性胃腸炎	水痘	手足口病	伝染性紅斑	突発性発しん	百日咳	ヘルパンギーナ	流行性耳下腺炎	急性出血性結膜炎	流行性角結膜炎	細菌性髄膜炎	無菌性髄膜炎	マイコプラズマ肺炎	クラミジア肺炎 (オウム病を除く。)	インフルエンザによる入院患者
計	7,213	42	13	127	1,101	128	7	5	57	2	0	55	1	6	1	0	11	0	59
～6ヶ月	17	12			9				2	1									2
～12ヶ月	82	14	1	1	61	5			27										4
0歳																			
1歳	225	7	2	3	171	21	4	2	24			2					1		1
2歳	234	6	1	4	125	22			4			3							1
3歳	329	1	1	11	103	22	2					5							2
4歳	493	1	2	20	115	21		1				11					1		1
5歳	461		3	15	75	14						5							
6歳	480	1		21	50	8		1				6	1						1
7歳	412		2	15	40	8	1	1				7		2					
8歳	412			7	45	1						3							2
9歳	307		1	9	31	2						6							
5歳～9歳																	1		
10歳～14歳	1267			13	92	3						3					2		
15歳～19歳	306			1	21							1					1		
20歳～				7	163	1				1		3			1				
20歳～29歳	408													1					
30歳～39歳	605													2					1
40歳～49歳	435													1					3
50歳～59歳	238																		2
60歳～69歳	223																2		9
70歳～																			
70歳～79歳	151																1		13
80歳以上	128																2		17