

愛知県感染症情報

2013年4週 (1月4週 1/21~1/27)

愛知県感染症情報センター(愛知県衛生研究所内)

<http://www.pref.aichi.jp/eiseiken/kansen.html>

E-mail: eiseiken@pref.aichi.lg.jp

連絡先: 052-910-5619 (企画情報部)

AICHI Infectious Diseases Weekly Report

今週の内容

トピックス

インフルエンザ、集団かぜの発生について、
風しん、感染性胃腸炎
定点医療機関コメント
インフルエンザ、感染性胃腸炎、RSウイルス感染症、
マイコプラズマ肺炎、溶連菌感染症、咽頭結膜熱 等

全数把握感染症発生状況 ()内は件数。

結核(27)、A型肝炎(1)、レジオネラ症(2)、急性脳炎(4)、クロイツフェルト・ヤコブ病(1)、劇症型溶血性レンサ球菌感染症(1)、後天性免疫不全症候群(1)、バンコマイシン耐性腸球菌感染症(1)、風しん(3)

定点把握感染症報告数(保健所別、年齢別)

「グラフ総覧」は <http://www.pref.aichi.jp/eiseiken/2f/graph.pdf>

トピックス

インフルエンザ(図1) 【1月16日警報発令】

4週の定点当たり報告数は46.65、2013年3週5,449人、2013年4週9,097人(1.67倍)です。2012/2013シーズンに病原体定点から寄せられた検体よりA香港型(AH3)及びB型(ビクトリア系統)、集団かぜ患者検体よりB型(山形系統、ビクトリア系統)インフルエンザウイルスが検出されています。

【参考ページ】「インフルエンザ警報」を発令します!(愛知県)

<http://www.pref.aichi.jp/0000057684.html>

保健所別・定点医療機関当たりのインフルエンザ報告数マップ

http://www.pref.aichi.jp/eiseiken/2f/infllu_map_new.html

2012/13シーズンインフルエンザウイルス分離・検出状況

http://www.pref.aichi.jp/eiseiken/67f/infbunri12_13.html

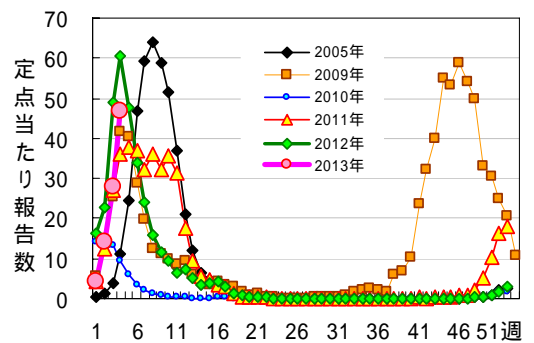


図1 インフルエンザ

集団かぜの発生について(健康対策課発表)

発表日	管轄保健所	ネットあいち URL
1月23日	一宮、瀬戸、半田、春日井、豊川、津島、江南、知多、衣浦東部	集団かぜの発生について(2012-2013シーズン) http://www.pref.aichi.jp/kenkotaisaku/infllu/syudankaze2.html
1月24日	一宮、瀬戸、半田、春日井、豊川、津島、江南、新城、知多、衣浦東部	http://www.pref.aichi.jp/kenkotaisaku/infllu/ichiran.pdf
1月25日	瀬戸、豊川、津島、衣浦東部	【参考ページ】
1月27日	一宮	インフルエンザ情報ポータルサイト(愛知県)
1月28日	一宮、瀬戸、半田、春日井、豊川、津島、西尾、江南、新城、知多、師勝、衣浦東部	http://www.pref.aichi.jp/kenkotaisaku/infllu/index.html

風しん(図2)

愛知県の2013年報告数は、1月30日現在9件(男性9名:20歳代3名、30歳代3名、40歳代1名、50歳代2名)です。平成24年度の麻疹風しんの第2・3・4期予防接種対象者は、第2期:平成18年4月2日~平成19年4月1日に生まれた者、第3期:平成11年4月2日~平成12年4月1日に生まれた者(中学1年生相当)、第4期:平成6年4月2日~平成7年4月1日に生まれた者(高校3年生相当)です。第3期・4期定期接種対象者の追加措置は平成25年3月31日で終了します。未接種者は早めに接種しましょう。

【参考ページ】麻疹・風しんの予防接種は2回受けましょう

http://www.pref.aichi.jp/eiseiken/2f/hi_4.html

疾患別ウイルス検出情報

<http://www.pref.aichi.jp/eiseiken/67f/prompt.html>

風疹発生動向調査(国立感染症研究所)

<http://www.nih.go.jp/niid/images/idsc/disease/rubella/2013pdf/rube13-03.pdf>

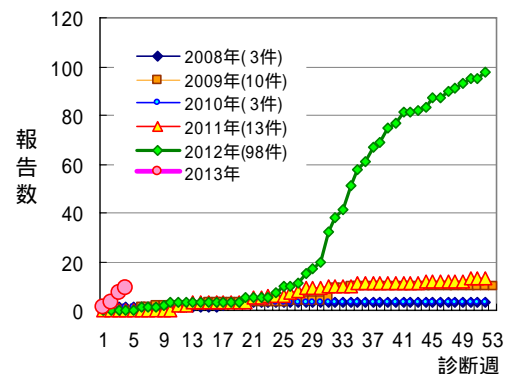


図2 風しん累積報告数

(愛知県、2008年~2013年4週、1月30日現在)

感染性胃腸炎

4週の定点当たり報告数は8.48、3週1,280人、4週1,543人(1.21倍)です。

【参考ページ】ノロウイルス感染症と嘔吐下痢症の集団発生 <http://www.pref.aichi.jp/eiseiken/67f/nlv.html>

“感染性胃腸炎”に注意しましょう(愛知県) <http://www.pref.aichi.jp/0000056944.html>

疾患別ウイルス検出情報(愛知県衛生研究所) <http://www.pref.aichi.jp/eiseiken/67f/prompt.html>

ノロウイルス検出状況 2012/13シーズン(2013年1月24日現在報告数)(国立感染症研究所)

<http://www.nih.go.jp/niid/ja/norovirus-m/2082-idsc/iasr-noro/3139-iasr-noro-130124.html>

定点医療機関コメント(名古屋市除く)

尾張西部地区

インフルエンザは横ばい A型のほうが多い
アデノウイルス感染症 10例と多い
ロタ陽性の腸炎あり 入院例も2例
【一宮市 あさのこどもクリニック】
インフルエンザA型12名、B型1名(17歳女)
感染性胃腸炎いぜん流行中
【一宮市 後藤小児科医院】
マイコプラズマ感染症 4名
ロタウイルス感染症 1名
【一宮市 ささい小児科】
インフルエンザ 120名
A型 110名、B型 10名
【一宮市 一宮市立市民病院】
インフルエンザ A型 19名、B型 5名
【一宮市 水野医院】
インフルエンザ A型 15名、B型 3名
ウイルス性胃腸炎多いです。
【稲沢市 こどものお医者さんおがわクリニック】
A型インフルエンザ 48名
B型インフルエンザ 1名でした。
RSも3名、A群溶連菌 4名あります。
インフルエンザは20歳以上が目立ち、
ワクチンが効いていない様です。
【犬山市 武内医院】

インフルエンザ44名(A型36名、B型8名)
感染性胃腸炎再び増加してきました。
【江南市 みやぐちこどもクリニック】
インフルエンザA型 20名
インフルエンザB型 28名
水痘、RS感染症 続発
Rota(+) 4例
【岩倉市 医療法人なかよしこどもクリニック】
A型インフルエンザ26名で、週後半から
児童、生徒の感染が増加してきました。
【北名古屋市 田中クリニック】
58歳女 病原大腸菌(O103)検出
7か月男 ロタウイルス
50歳女 カンピロバクター
インフルエンザ47名、内B型4名(6歳女、
6歳男、7歳男、16歳男)
【清須市 丹羽医院】
インフルエンザA型67名、インフルエンザ
B型5名
【津島市 医療法人参育会加藤医院】
インフルエンザB型7名でした。
【愛西市 医療法人谷本医院】
インフルエンザB型3名、53歳男、17歳男、
6歳女
【弥富市 医療法人すずきこどもクリニック】

尾張東部地区

インフルエンザ急増しました。
A、B混在してみられます。
(A型14名、B型7名)
その他水痘、溶連菌等
【尾張旭市 医療法人誠和会佐伯小児科医院】
インフル30名中、B型5名でした。
【日進市 おぎす内科クリニック】
インフルエンザが急増、A B型です。
その他ロタウイルス胃腸炎、水痘、溶連菌
感染症が目立ちます。
【小牧市 志水こどもクリニック】
インフルエンザが急増しており、また、Aも
Bも見られます。
【春日井市 かがわこどもクリニック】
A型インフルエンザ34例、B型7例
【春日井市 朝宮こどもクリニック】
インフルエンザA型 男10名 女11名、
インフルエンザB型 男4名 女1名
【小牧市 医療法人心正会鈴木小児科】
インフルエンザ95名(小児40名)、ほとんど
A型です。
【小牧市 小牧市民病院】

インフルエンザが増えています。
【春日井市 春日井市民病院】
インフルエンザA 32名
インフルエンザB 10名
【半田市 医療法人林医院】
インフルエンザA型 20名
インフルエンザB型 14名
子供より成人に多い
【南知多町 医療法人大岩医院】
インフルエンザA型 26名
インフルエンザB型 11名
ロタウイルス 9名
【大府市 まえはらこどもクリニック】
インフルエンザ増えました。A型35名
B型16名
ロタウイルス陽性 5名
(1歳2名 2歳2名 5歳1名)
水痘、ムンプスがちらほら
【東海市 もしもしこどもクリニック】
インフルエンザ A型29名 B型1名
大人がメインです。
【東海市 こいで内科医院】

西三河地区

ロタウイルス腸炎 3名

インフルエンザA 10名

インフルエンザB 2名

RSV 1名

アデノウイルス 1名

GAS 1名

【豊田市 星ヶ丘たなかこどもクリニック】

インフルエンザA型 18人

インフルエンザB型 4人

(男3、6、9歳 女5歳)

マイコプラズマ 8人

【豊田市 すくすくこどもクリニック】

インフルエンザ陽性

A型 14名

【豊田市 厚生連足助病院】

マイコプラズマ肺炎 9歳男 4歳女

ロタウイルス陽性児が増えてきました。

インフルエンザ A 30名 B 2名

【岡崎市 花田こどもクリニック】

インフルエンザ合計 22名

(A型 18名 B型 4名)

【岡崎市 粟屋医院】

インフルエンザ A型 61名 B型 10名

【岡崎市 医療法人川島小児科水野医院】

インフルエンザ A型 21名 B型 1名

【岡崎市 医療法人永坂内科医院】

インフルエンザ A型 26名 B型 2名

【岡崎市 にいのみ小児科】

インフルエンザ A 34名 B 2名

【岡崎市 医療法人深田小児科】

インフルエンザ

80歳以上の高齢者3名 いずれも毎年予防接種を受けている

今期予防接種済みの感染者10名と全体の3割強 B型8名 例年より比率が高い

【岡崎市 村山医院】

インフルエンザ A型 70名 B型 20名

(1月27日当直含)

【岡崎市 医療法人志貴こどもクリニック】

インフルエンザ感染症増加傾向、約10%がB型です。

【岡崎市 竜美ヶ丘小児科】

インフルエンザ A型 42名 B型 2名

マイコプラズマ気管支炎 2名(5歳、9歳)

【刈谷市 田和小児科医院】

インフルエンザA 86名

インフルエンザB 9名

RS 5名

アデノ 2名

【知立市 宮谷クリニック】

インフルエンザ 流行

(A型が主流ですが、B型もかなりいます。)

【碧南市 永井小児クリニック】

インフルエンザ A型 63名 B型 8名

【西尾市 西尾市民病院】

インフルエンザ33名と横ばい (B型2名)

【西尾市 山岸クリニック】

インフルエンザ50人 (うち6人 B型)

【幸田町 とみた小児科】

東三河地区

インフルエンザA型 152名、B型 126名、

A B同時陽性 2名、計 280名

(10か月から77歳まで全年齢層に分布、10~19歳が87名と最多で30代、40代にも多くみられました。A型が優位になってきました。)

【豊橋市 医療法人羽柴クリニック】

ロタウイルス胃腸炎が少しずつ増えてきました。

インフルエンザA、Bともに流行中

【豊橋市 医療法人こどもの国大谷小児科】

インフルエンザ A型 24名、B型 7名

【豊橋市 おだかの医院】

A型インフルエンザ37名のうち17名(46%)がワクチン接種済み

B型インフルエンザ7名のうち2名(29%)がワクチン接種済み

【豊橋市 医療法人山本内科】

咽頭結膜熱 5歳男、1名

【豊橋市 富安眼科】

インフルエンザ A型 49名、B型 32名

【豊川市 豊川市民病院】

インフルエンザA型 52名、インフルエンザB型 73名

【豊川市 ささき小児科】

10歳女 手足口病

【蒲郡市 医療法人鈴木小児科医院】

インフルエンザ A型 30名、B型 58名

【豊川市 医療法人こざわ小児科】

全数把握感染症発生状況（愛知県全体・保健所受理週別）2013年1月30日現在

一～三類感染症

<関連リンク> 届出基準 <http://www.pref.aichi.jp/eiseiken/2f/todokedeki jun110905.pdf>

結核（二類感染症）

報告保健所	2013年4週報告数			2013年総計(1～4週)		
	総数	喀痰塗抹検査 陽性者数再掲	無症状病原体 保有者再掲	総数	喀痰塗抹検査 陽性者数再掲	無症状病原体 保有者再掲
名古屋市(16保健所合計)	14	4	1	51	11	7
豊田市	1	1		1	1	
豊橋市				1	1	
岡崎市	1			4	2	
一宮	1			2		
瀬戸	3	1		11	3	2
半田						
春日井	2	1		5	2	
豊川						
津島				2	1	1
西尾	1	1		2	2	
江南	1			4		1
新城	1			1		
知多	2	1		5	2	1
師勝				1	1	
衣浦東部				3		1
合計	27	9	1	93	26	13

四類・五類感染症（全数把握）（推定感染経路、推定感染地域は確定も含む）

A型肝炎（四類感染症）

番号	報告保健所	年齢	性別	推定感染地域
1	名古屋市	86歳	女	国内

レジオネラ症（四類感染症）

番号	報告保健所	年齢	性別	病型	推定感染地域
1	名古屋市	69歳	男	肺炎型	グアム
2	津島	61歳	男	肺炎型	国内

急性脳炎（五類感染症）

番号	報告保健所	年齢	性別	病型	推定感染地域
1	名古屋市	80歳	男	インフルエンザウイルスA型	国内
2	豊田市	1歳	女	病原体不明	国内
3	豊田市	0歳	男	エコーウイルス7型	国内
4	津島	67歳	女	インフルエンザウイルスA型	国内

クロイツフェルト・ヤコブ病（五類感染症）

番号	報告保健所	年齢	性別	病型
1	豊川	69歳	男	古典型

劇症型溶血性レンサ球菌感染症（五類感染症）

番号	報告保健所	年齢	性別	推定感染地域
1	名古屋市	70歳	男	国内

後天性免疫不全症候群（五類感染症）

番号	報告保健所	年齢	性別	病型	推定感染経路	推定感染地域
1	半田	32歳	男	AIDS	性的接触	国内

バンコマイシン耐性腸球菌感染症（五類感染症）

番号	報告保健所	年齢	性別	推定感染地域
1	瀬戸	76歳	女	国内

風しん（五類感染症）

番号	報告保健所	年齢	性別	予防接種歴	推定感染地域
1	名古屋市	40歳	男	不明	国内
2	名古屋市	37歳	男	無	国内
3	豊田市	27歳	男	不明	国内

