

愛知県感染症情報

2012年 51週 (12月3週 12/17~12/23)

愛知県感染症情報センター (愛知県衛生研究所内)

<http://www.pref.aichi.jp/eiseiken/kansen.html>

E-mail: eiseiken@pref.aichi.lg.jp

連絡先: 052-910-5619 (企画情報部)

AICHI Infectious Diseases Weekly Report

今週の内容

トピックス

インフルエンザ、感染性胃腸炎、RSウイルス感染症
 定点医療機関コメント
 感染性胃腸炎、インフルエンザ、RSウイルス感染症、
 水痘、マイコプラズマ肺炎、溶連菌感染症 等

全数把握感染症発生状況 ()内は件数。

結核(28)、レジオネラ症(1)、アメーバ赤痢(1)、ク
 ロイツフェルト・ヤコブ病(1)、後天性免疫不全症候群
 (1)、ジアルジア症(1)、梅毒(2)

定点把握感染症報告数 (保健所別、年齢別)

「グラフ総覧」は <http://www.pref.aichi.jp/eiseiken/2f/graph.pdf>

トピックス

インフルエンザ(図1、図2)

51週の定点当たり報告数は1.59と、流行開始基準(1.0)以上となりま
 した。50週185人 51週310人(1.68倍)です。2012/2013シーズンに病
 原体定点から寄せられた検体よりA香港型(AH3)、集団かぜ患者検体より
 B型(山形系統)インフルエンザウイルスが各1件検出されています。

【参考ページ】「インフルエンザ」の流行期に入りました! (愛知県)

<http://www.pref.aichi.jp/0000057292.html>

保健所別・定点医療機関当たりのインフルエンザ報告数マップ

http://www.pref.aichi.jp/eiseiken/2f/influ_map_new.html

2012/13シーズンインフルエンザウイルス分離・検出状況

http://www.pref.aichi.jp/eiseiken/67f/infbunri12_13.html

インフルエンザ情報ポータルサイト(愛知県)

<http://www.pref.aichi.jp/kenkotaisaku/influ/index.html>

インフルエンザの発生状況について(流行シーズン入り) (厚生労働省)

<http://www.mhlw.go.jp/bunya/kenkou/kekkaku-kansenshou01/dl/houdou20121221-01.pdf>

感染性胃腸炎(図3) 【12月6日警報発令】

51週の定点当たり報告数は16.95、50週3,429人 51週3,085
 人(0.90倍)です。

【参考ページ】ノロウイルス感染症と嘔吐下痢症の集団発生

<http://www.pref.aichi.jp/eiseiken/67f/nlv.html>

“感染性胃腸炎”警報を発令します!! (愛知県)

<http://www.pref.aichi.jp/0000056944.html>

疾患別ウイルス検出情報(愛知県衛生研究所)

<http://www.pref.aichi.jp/eiseiken/67f/prompt.html>

感染性胃腸炎の注意喚起について(豊田市)

http://www.city.toyota.aichi.jp/pressrelease/1247904_7011.html

感染性胃腸炎が流行しています(豊橋市)

http://www.city.toyohashi.aichi.jp/hodou/cgi-bin/index.cgi?p=houdou_detail&id=2676

ノロウイルス検出状況 2012/13シーズン(2012年12月20日現在報告数)(国立感染症研究所)

<http://www.nih.go.jp/niid/ja/norovirus-m/2082-idsc/iasr-noro/3041-iasr-noro-121220.html>

RSウイルス感染症(図4)

51週の定点(小児科182定点)当たり報告数は1.64、50週285人 51週299人(0歳130名、1歳81名、2
 歳47名、3歳24名、4歳10名、5歳~9歳7名)で、2歳未満の報告数が全体の71%を占めています。

【参考ページ】RSウイルス感染症 <http://www.pref.aichi.jp/eiseiken/67f/rs.html>

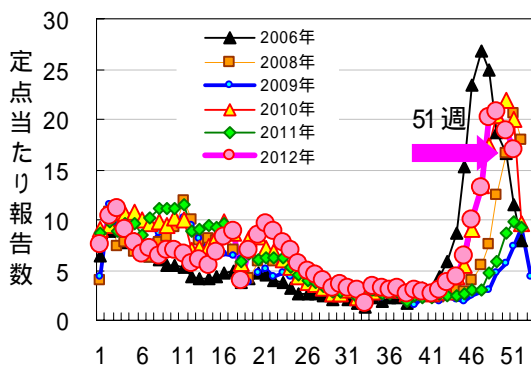


図3 感染性胃腸炎

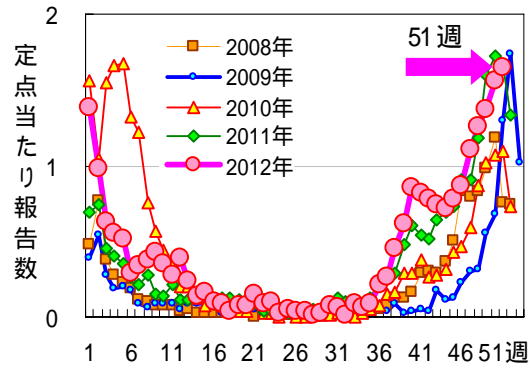


図4 RSウイルス感染症

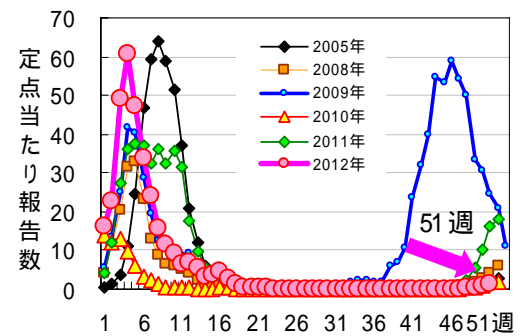


図1 インフルエンザ

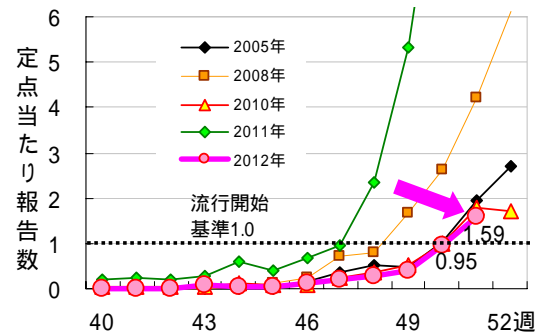


図2 40週~52週のみ拡大(2009年を除く)

定点医療機関コメント(名古屋市除く)

尾張西部地区

1歳6か月女 感染性腸炎カンピロバクター(+)

15歳女 インフルエンザA型

【一宮市 あさのこどもクリニック】

感染性胃腸炎流行中

【一宮市 後藤小児科医院】

マイコプラズマ感染症 11名

アデノウイルス感染症 3名

【一宮市 ささい小児科】

流行性角結膜炎 保育園児、幼稚園児から
母親への感染が多いようです。

【一宮市 ふなはし眼科】

インフルエンザA型 2名、B型 1名

ウイルス性胃腸炎は少し減りました。

【稲沢市 こどものお医者さんおがわクリニック】

インフルエンザA型 5名、B型 1名

【一宮市 一宮市立市民病院】

胃腸炎は依然多いですが子供 大人への
感染が目立ちます。

【犬山市 武内医院】

RSウイルス感染症、アデノウイルス感染症、
感染性胃腸炎が多いです。

溶連菌感染症は減少

インフルエンザB (6歳男)

【江南市 みやぐちこどもクリニック】

RSウイルス感染流行

水痘多発

インフルエンザA 1例

インフルエンザB 1例

【岩倉市 医療法人なかよしこどもクリニック】

インフルエンザA 2名

感染性胃腸炎多発です。

【清須市 丹羽医院】

インフルエンザA型、57歳女 1名

【津島市 医療法人参育会加藤医院】

尾張東部地区

溶連菌感染症目立ちました。

その他、水痘、突発疹等

嘔吐、下痢での来院は多くみられましたが、
今週インフルエンザはみられませんでした。

【尾張旭市 医療法人誠和会佐伯小児科医院】

RSウイルス・感染性胃腸炎は相変わらず多いです。
インフルエンザが5名(A 2名、B 3名)でした。

【小牧市 小牧市民病院】

感染性胃腸炎がまだ多いようです。

インフルエンザA型 男17歳 1名

【小牧市 医療法人心正会鈴木小児科】

RSウイルス感染症、感染性胃腸炎多数

インフルエンザA型 1、B型 2

【春日井市 朝宮こどもクリニック】

感染性胃腸炎はまだ多発しています。

【春日井市 春日井市民病院】

RSウイルス感染、溶連菌感染、感染性胃腸炎
が目立ちます。水痘も急増しましたが、施設内
流行が含まれます。インフルエンザB 1例です。

【小牧市 志水こどもクリニック】

インフルエンザA型 2名

感染性胃腸炎、多し

【南知多町 医療法人大岩医院】

インフルエンザすべてB型 男5名、女6名
感染性胃腸炎も多いです。

【半田市 ひいらぎこどもクリニック】

1歳女 ロタウイルス

4歳男 ロタウイルス

感染性胃腸炎が多いです。

【大府市 まえはらこどもクリニック】

ウイルス性胃腸炎多いです。

ノロウイルス陽性5名(1歳2名、2歳1名、
8歳1名、10歳1名)

水痘が特定の幼稚園で流行しています。

アデノウイルス感染症目立ちます。7名

RSウイルス感染症 4名(2か月、10か月、
1歳、3歳)

【東海市 もしもしこどもクリニック】

西三河地区

イムノエースアデノ(+)
2歳男、5歳女
イムノエースRSV(+)
8か月男
イムノエースFluA(+)
13歳女
【豊田市 星ヶ丘たなかこどもクリニック】
マイコプラズマ肺炎 10歳男 4歳女
【岡崎市 医療法人川島小児科水野医院】
インフルエンザ(A) 1例 11歳男
【岡崎市 花田こどもクリニック】
8歳男 病原性大腸菌O1(+)
VT(-)
インフルエンザA 9歳女 8歳男 5歳男 11歳女
RSV 2か月女 アデノ 1歳女 2歳女
3歳男 病原性大腸菌O125(+)
VT(-)
4か月男 病原性大腸菌O18(+)
VT(-)
【岡崎市 にいのみ小児科】
RSV感染症散見されます。感染性腸炎依然多いです。
インフルエンザA型感染症 2歳女
【岡崎市 竜美ヶ丘小児科】

インフルエンザA型 1名
【岡崎市 医療法人永坂内科医院】
インフルエンザは2名共A型
【刈谷市 田和小児科医院】
感染性胃腸炎流行
【碧南市 永井小児クリニック】
今週はじめてA型インフルエンザの患者が
ありました。
【安城市 医療法人鳥居医院】
マイコプラズマ肺炎 6歳(女)
【幸田町 とみた小児科】
インフルエンザA型 1件、B型 1件
【西尾市 西尾市民病院】
感染性胃腸炎、依然として流行しています。
【西尾市 山岸クリニック】

東三河地区

インフルエンザA型 3名(17歳、23歳、57歳)、
B型 37名(3歳から81歳まで)、
AB同時陽性 2名(2歳、11歳)、計42名
【豊橋市 医療法人羽柴クリニック】
感染性胃腸炎が流行中
インフルエンザB型がでてきました。
【豊橋市 医療法人こどもの国大谷小児科】

インフルエンザA型 1名、B型 2名
【豊橋市 おだかの医院】
水痘が増えてきました。
【豊橋市 あずまだこどもクリニック】
インフルエンザA型 2名、B型 1名
【豊川市 豊川市民病院】

全数把握感染症発生状況（愛知県全体・保健所受理週別）2012年12月26日現在

一～三類感染症

<関連リンク> 届出基準 <http://www.pref.aichi.jp/eiseiken/2f/todokedeki jun110905.pdf>

結核（二類感染症）

報告保健所	2012年51週報告数			2012年累計(1～51週)		
	総数	喀痰塗抹検査 陽性者数再掲	無症状病原体 保有者再掲	総数	喀痰塗抹検査 陽性者数再掲	無症状病原体 保有者再掲
名古屋市(16保健所合計)	16	4	1	769	180	193
豊田市				80	18	31
豊橋市	3	1		68	18	15
岡崎市				76	26	20
一宮				122	32	24
瀬戸	1			117	23	30
半田				60	20	18
春日井	3		2	102	31	15
豊川				76	20	22
津島	1			88	17	17
西尾				39	10	10
江南				64	16	16
新城				8	3	3
知多	2	1		78	32	22
師勝				33	12	8
衣浦東部	2			100	33	23
合計	28	6	3	1,880	491	467

四類・五類感染症（全数把握）（推定感染経路、推定感染地域は確定も含む）

レジオネラ症（四類感染症）

番号	報告保健所	年齢	性別	病型	推定感染地域
1	豊橋市	52歳	男	ポンティアック型	国内

アメーバ赤痢（五類感染症）

番号	報告保健所	年齢	性別	病型	推定感染経路	推定感染地域
1	瀬戸	9歳	男	腸管アメーバ症	経口感染	インドネシア

クロイツフェルト・ヤコブ病（五類感染症）

番号	報告保健所	年齢	性別	病型
1	豊川	82歳	男	古典型

後天性免疫不全症候群（五類感染症）

番号	報告保健所	年齢	性別	病型	推定感染経路	推定感染地域
1	一宮	48歳	男	AIDS	性的接触	ブラジル

ジアルジア症（五類感染症）

番号	報告保健所	年齢	性別	推定感染地域
1	岡崎市	66歳	女	国内

梅毒（五類感染症）

番号	報告保健所	年齢	性別	病型	推定感染経路	推定感染地域
1	名古屋市	38歳	男	無症候	性的接触	国内
2	豊川	39歳	女	無症候	性的接触	国内

