

# 愛知県感染症情報

2012年48週 (11月4週 11/26 ~ 12/2)

愛知県感染症情報センター (愛知県衛生研究所内)

<http://www.pref.aichi.jp/eiseiken/kansen.html>

E-mail: [eiseiken@pref.aichi.lg.jp](mailto:eiseiken@pref.aichi.lg.jp)

連絡先: 052-910-5619 (企画情報部)

AICHI Infectious Diseases Weekly Report

## 今週の内容

### トピックス

感染性胃腸炎、RSウイルス感染症、水痘

病原体検出情報

定点医療機関コメント

感染性胃腸炎、RSウイルス感染症、マイコプラズマ

肺炎、インフルエンザ、水痘 等

全数把握感染症発生状況 ( )内は件数。

結核(30)、腸管出血性大腸菌感染症(1)、レジオネラ症(1)、アメーバ赤痢(4)、梅毒(1)、風しん(3)

定点把握感染症報告数 (保健所別、年齢別)

「グラフ総覧」は <http://www.pref.aichi.jp/eiseiken/2f/graph.pdf>

## トピックス

### 感染性胃腸炎(図1)

48週の定点(小児科182定点)当たり報告数は19.73、47週2,390人 48週3,590人(1.50倍)です。定点当たり報告数は同時期では過去10年間で2006年に次ぐ2番目に高い値となっています。

#### 【参考ページ】

胃腸カゼ、嘔吐下痢症の集団発生(ノロウイルス感染症)

<http://www.pref.aichi.jp/eiseiken/67f/nlv.html>

疾患別ウイルス検出情報

<http://www.pref.aichi.jp/eiseiken/67f/prompt.html>

感染性胃腸炎が流行しています(豊橋市)

[http://www.city.toyohashi.aichi.jp/hodou/cgi-bin/index.cgi?p=hodou\\_detail&id=2676](http://www.city.toyohashi.aichi.jp/hodou/cgi-bin/index.cgi?p=hodou_detail&id=2676)

感染性胃腸炎の流行状況を踏まえたノロウイルスの一層の予防の啓発について(厚生労働省)

<http://www.mhlw.go.jp/bunya/kenkou/kekkaku-kansenshou19/dl/20121127-01.pdf>

<速報> ノロウイルスGII/4の新しい変異株の遺伝子解析と全国における検出状況

<http://www.nih.go.jp/niid/ja/norovirus-m/norovirus-iasrs/2957-pr3942.html>

### RSウイルス感染症(図2)

48週の定点(小児科182定点)当たり報告数は1.21、47週202人 48週220人(0歳83名、1歳71名、2歳35名、3歳17名、4歳9名、5歳1名、6歳2名、7歳1名、8歳1名)で、2歳未満の報告数が全体の70%を占めています。

#### 【参考ページ】

RSウイルス感染症

<http://www.pref.aichi.jp/eiseiken/67f/rs.html>

<注目すべき感染症> RSウイルス感染症

(感染症発生動向調査週報/国立感染症研究所感染症情報センター)

<http://www.nih.go.jp/niid/ja/rs-virus-m/rs-virus-idwrc/2662-idwrc-1236.html>

### 水痘(図3)

48週の定点(小児科182定点)当たり報告数は1.21、47週167人 48週221人(1.32倍)です。

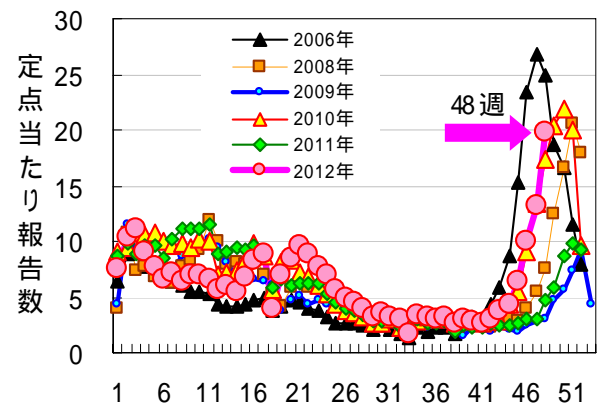


図1 感染性胃腸炎

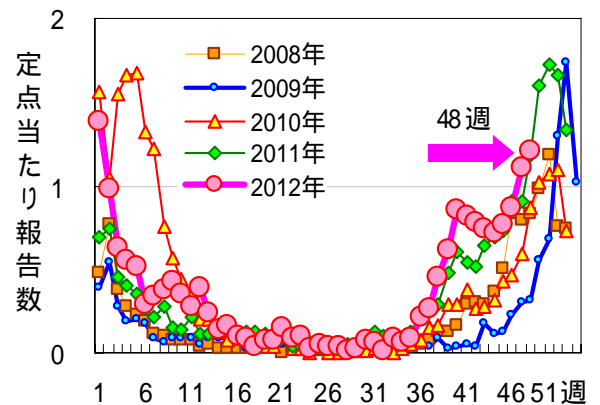


図2 RSウイルス感染症

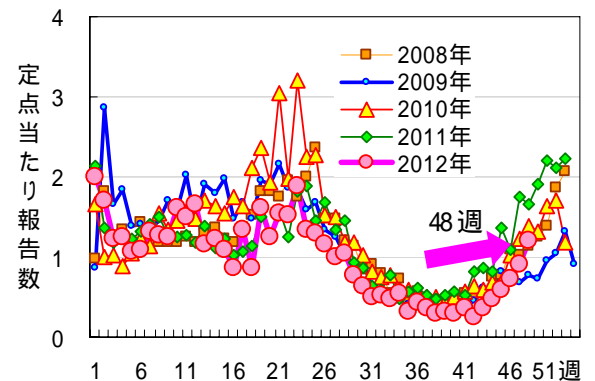


図3 水痘

病原体検出情報 - 平成 24 年疾患別ウイルス検出速報 -

11 月 30 日現在

	感染性胃腸炎	手足口病	ヘルペス	咽頭腺熱	流行性角結膜炎	無菌性髄膜炎	脳炎・髄膜炎	*インフルエンザ	*麻疹・風疹
患者数	278	14	49	7	40	38	22	200(1)	65(46)
PV-1	1								
PV-2	2								
CV-A2			10						
CV-A4	5		26			1			(2)
CV-A6		2							
CV-A8			2						
CV-A10		2		1					
CV-A16		5							
EV-71		1							
CV-B4	1		1			2			
CV-B5						2			
E-3									(1)
E-6	2					4			
E-7	2					3	2		1
HPeV-1	2					1			1
FluAH3								139	
FluB							1	37	
MeV									20(6)
RUBV									5(8)
RotaA	5								
RotaA G1	24								
RotaA G2	4								
RotaA G3	26								
RotaA G9	8								
NV-G	2								
NV-G	91								
SV	7								
AstV	6								
Ad-1	1			1					
Ad-2	10			2					
Ad-3	2			1					
Ad-5	3			1					
Ad-41	6								
Ad-56					3				
B19V									4(1)
検査中	50	1	1	1	4	1	4	(1)	1
陰性	69	3	9		33	24	15	24	33(28)

\*インフルエンザは 2011/2012 シーズンの検査結果、( )内は 2012/2013 シーズンの検査結果。

\*\*麻疹・風疹の( )内は病原体定点医療機関以外からの患者数の別掲。

略：ウイルス名（他の略名）

Ad：アデノウイルス、AstV：アストロウイルス、B19V：ヒトパルボウイルス B19、CV：コクサッキーウイルス(Cox.)、E：エコーウイルス、EV-71：エンテロウイルス 71 型、FluAH3：A 香港型インフルエンザウイルス、FluB：B 型インフルエンザウイルス、HPeV-1：ヒトパレコウイルス 1 型、MeV：麻疹ウイルス、NV：ノロウイルス、PV：ポリオウイルス、Rota A：A 群ロタウイルス、RUBV：風疹ウイルス、SV：サボウイルス

関連ページ 1) 「疾患別ウイルス検出情報」<http://www.pref.aichi.jp/eiseiken/67f/prompt.html>

2) 「2011/12 シーズンインフルエンザウイルス分離・検出状況」

[http://www.pref.aichi.jp/eiseiken/67f/infbunri11\\_12.html](http://www.pref.aichi.jp/eiseiken/67f/infbunri11_12.html)

3) 「麻疹患者調査事業における麻疹患者発生報告状況」

[http://www.pref.aichi.jp/eiseiken/2f/msl/msl\\_2012.html](http://www.pref.aichi.jp/eiseiken/2f/msl/msl_2012.html)

4) 「麻疹ウイルス分離・検出速報」( 国立感染症研究所感染症情報センター )

<http://idsc.nih.gov/jp/iasr/measles.html>

定点医療機関コメント（名古屋市除く）

尾張西部地区

全年齢層にわたり感染性胃腸炎流行  
 【一宮市 後藤小児科医院】  
 カンピロバクター腸炎 2歳女  
 【一宮市 さかたこどもクリニック】  
 マイコプラズマ感染症 5名  
 アデノウイルス感染症 4名  
 【一宮市 ささい小児科】  
 マイコプラズマ 7歳男  
 【稲沢市 医療法人野村整形外科】  
 ウイルス性胃腸炎急増  
 【稲沢市 こどものお医者さんおがわクリニック】  
 水痘多発  
 RS感染も多発しています。  
 急性胃腸炎なし  
 【岩倉市 医療法人なかよしこどもクリニック】

感染性胃腸炎が多発しています。  
 溶連菌感染症、アデノウイルス感染症も目立ちます。  
 【江南市 みやくちこどもクリニック】  
 RSウイルスでは喉頭炎症状よりも鼻汁、気管支炎が目立ちます。  
 12月3日は水痘が6名発生しました。  
 【犬山市 武内医院】  
 10歳男 クラミジア肺炎  
 13歳女 マイコプラズマ肺炎  
 【北名古屋市 田中クリニック】  
 胃腸カゼが多発して居ります、成人にも見られます。  
 【清須市 丹羽医院】

尾張東部地区

インフルエンザA型 8名  
 その他溶連菌等  
 【尾張旭市 医療法人誠和会佐伯小児科医院】  
 インフルエンザ2名ともA型です。  
 【日進市 おぎす内科クリニック】  
 RSV感染増加、感染性胃腸炎も多く見られます。  
 水痘、耳下腺炎、溶連菌感染などもみられます。  
 【小牧市 志水こどもクリニック】  
 感染性胃腸炎多数続発中  
 百日咳(女子例) ワクチン歴+  
 【春日井市 朝宮こどもクリニック】  
 RSウイルス感染症多いです。  
 【春日井市 春日井市民病院】  
 胃腸炎が多いです。また、水痘が散見されます。  
 【春日井市 かがわこどもクリニック】

感染性胃腸炎が多いようです。  
 【小牧市 医療法人心正会鈴木小児科】  
 感染性胃腸炎流行中。ノロが多いです。  
 【小牧市 小牧市民病院】  
 水痘 散発  
 【南知多町 医療法人大岩医院】  
 胃腸炎多いです。  
 眼脂、眼充血のある咽頭・扁桃炎が何例かありましたがアデノウイルステストは陰性でした。  
 【大府市 まえはらこどもクリニック】  
 RSウイルス感染症 4名  
 (0歳2名、1歳1名、2歳1名)  
 感染性胃腸炎多いです。(ウイルス性)  
 ノロウイルス胃腸炎 2名(3歳、11歳)  
 カンピロバクター腸炎 1名(7歳)  
 【東海市 もしもしこどもクリニック】

西三河地区

イムノエースRSV(+) 1歳女  
 イムノエースアデノ(+) 7歳男  
 StrepA(+) 7歳女、4歳男、5歳男、5歳男  
 E.coli(O1)+ 8歳男  
 E.coli(O121)&(O18) 1歳男  
 【豊田市 星ヶ丘たなかこどもクリニック】  
 マイコプラズマ感染症 3歳女 6歳男 8歳男  
 3歳男  
 【岡崎市 医療法人川島小児科水野医院】  
 RSV 7か月女 3か月男  
 4歳男 病原性大腸O25(+ )VT(- )  
 アデノ 1歳男  
 マイコプラズマ 4歳女 2名  
 6歳男 サルモネラO8  
 【岡崎市 にいのみ小児科】

マイコプラズマ肺炎 4歳男 2名  
 アデノ(咽頭) 5歳男 2歳女 4歳男  
 ノロと思われる胃腸炎多発  
 【岡崎市 花田こどもクリニック】  
 マイコプラズマ肺炎 9歳女 2名  
 【岡崎市 医療法人深田小児科】  
 マイコプラズマ気管支炎 2名(6歳、11歳)  
 【刈谷市 田和小児科医院】  
 感染性胃腸炎 流行  
 溶連菌感染症 RSウイルス感染症 目立ちます。  
 【碧南市 永井小児科クリニック】  
 感染性胃腸炎急増  
 【西尾市 やすい小児科】  
 感染性胃腸炎依然として流行しています。  
 【西尾市 山岸クリニック】

東三河地区

感染性胃腸炎流行中

RS ウイルス感染症が増えています。

【豊橋市 医療法人こどもの国大谷小児科】

4 歳女 マイコプラズマ肺炎

5 歳男 帯状疱疹

【豊橋市 医療法人野村小児科】

保育園児を中心に胃腸炎が流行中

【豊橋市 あずまだこどもクリニック】

2 歳女 マイコプラズマ肺炎

3 歳男 アデノ扁桃炎

7 か月女 ロタウイルス胃腸炎

【豊橋市 マミーローズクリニック】

全数把握感染症発生状況（愛知県全体・保健所受理週別）2012年12月5日現在

一～三類感染症

<関連リンク> 届出基準 <http://www.pref.aichi.jp/eiseiken/2f/todokedeki jun110905.pdf>

結核（二類感染症）

報告保健所	2012年48週報告数			2012年累計(1～48週)		
	総数	喀痰塗抹検査 陽性者数再掲	無症状病原体 保有者再掲	総数	喀痰塗抹検査 陽性者数再掲	無症状病原体 保有者再掲
名古屋市(16保健所合計)	12		4	728	167	188
豊田市				78	17	31
豊橋市	2	1		63	16	15
岡崎市	4		2	72	24	20
一宮	6	4		119	32	24
瀬戸	1			112	22	28
半田				58	21	17
春日井				95	30	13
豊川				70	19	19
津島	2		2	84	16	17
西尾				38	10	10
江南	1		1	61	15	16
新城				8	3	3
知多				75	31	21
師勝				31	11	7
衣浦東部	2	1	1	89	29	21
合計	30	6	10	1,781	463	450

腸管出血性大腸菌感染症（三類感染症）

番号	報告保健所	年齢	性別	発病月日	初診月日	診定月日	備考
1	知多	11歳	男	11/17	11/19	11/26	O157、VT2(+)

四類・五類感染症（全数把握）（推定感染経路、推定感染地域は確定も含む）

レジオネラ症（四類感染症）

番号	報告保健所	年齢	性別	病型	推定感染地域
1	江南	97歳	男	肺炎型	国内

アメーバ赤痢（五類感染症）

番号	報告保健所	年齢	性別	病型	推定感染経路	推定感染地域
1	名古屋市	50歳	男	腸管アメーバ症	経口感染	国内
2	一宮	63歳	男	腸管アメーバ症	経口感染	国内
3	一宮	43歳	男	腸管アメーバ症	不明	国内
4	津島	61歳	男	腸管アメーバ症	不明	国内

梅毒（五類感染症）

番号	報告保健所	年齢	性別	病型	推定感染経路	推定感染地域
1	豊橋市	35歳	男	早期顕症	性的接触	国内

風しん（五類感染症）

番号	報告保健所	年齢	性別	予防接種歴	推定感染地域
1	名古屋市	23歳	男	不明	国内
2	名古屋市	28歳	男	不明	国内
3	豊川	14歳	女	不明	国内

愛知県感染症情報

2012年48週(2012年11月26日～2012年12月2日)

愛知県衛生研究所

	定点数					インフルエンザ 定点 <small>(鳥インフルエンザ及び エンザ等感染症を除く。)</small>	小児科定点										眼科定点		基幹定点					
	インフル エンザ	小児科	眼科	STD	基幹		RSウイルス感染症	咽頭結膜熱	A群溶血性レンサ球菌咽頭炎	感染性胃腸炎	水痘	手足口病	伝染性紅斑	突発性発しん	百日咳	ヘルパンギーナ	流行性耳下腺炎	急性出血性結膜炎	流行性角結膜炎	細菌性髄膜炎	無菌性髄膜炎	マイコプラズマ肺炎	クラミジア肺炎 <small>(オウム病を除く。)</small>	インフルエンザによる入院患者
愛知県 (保健所別)																								
愛知県 (名古屋市含む)	195	182	35	54	14	54	220	35	213	3,590	221	8	8	97	4	1	75	0	9	0	0	28	0	1
総数 (名古屋市を除く)	125	112	24	39	12	37	172	31	163	2,523	173	8	5	68	3	1	55	0	6	0	0	28	0	1
名古屋市(16保健所)	70	70	11	15	2	17	48	4	50	1,067	48		3	29	1		20		3					
瀬戸	9	9	2	3	1	15	8	1	15	174	7	2		10									1	
津島	7	7	2	2	1		12	2		353	5		2	6			2						1	
師勝	4	4	1	1					1	29	2			1										
一宮	16	12	3	4	1	1	24	4	8	194	18		1	4	1		4		4			6		
春日井	9	9	2	3	1	3	31	2	14	284	16			4	2	1	3							
江南	6	6	1	2			15	9	19	108	14			4			1							
半田	6	6	1	2	1		3		10	142	21			2			5							
知多	7	7	2	2		1	11	2	15	109	2	5	1	1			5							
岡崎市	11	7	2	4	1		9		10	91	18	1		4			18							
衣浦東部	13	13	2	4	1	2	22	4	23	262	16		1	15			5		1					1
西尾	5	5	1	2	1		3		6	122	12			1			5		1					
豊田市	9	9	2	4	1	10	4	2	8	166	16			2			2					6		
豊橋市	12	8	2	4	1	4	24	5	23	227	9			6			1					12		
豊川	9	8	1	2	1	1	6		11	262	13			8			1					2		
新城	2	2			1						4						3							

