

愛知県感染症情報

2012年 47週 (11月3週 11/19~11/25)

愛知県感染症情報センター (愛知県衛生研究所内)

<http://www.pref.aichi.jp/eiseiken/kansen.html>

E-mail : eiseiken@pref.aichi.lg.jp

連絡先 : 052-910-5619 (企画情報部)

AICHI Infectious Diseases Weekly Report

今週の内容

トピックス

感染性胃腸炎、RS ウイルス感染症、A群溶血性レンサ球菌咽頭炎

定点医療機関コメント

感染性胃腸炎、RS ウイルス感染症、マイコプラズマ肺炎、インフルエンザ、溶血性レンサ球菌感染症 等

全数把握感染症発生状況 ()内は件数。

結核(17)、腸管出血性大腸菌感染症(2)、レジオネラ症(1)、アメーバ赤痢(2)、風しん(1)

定点把握感染症報告数 (保健所別、年齢別)

「グラフ総覧」は <http://www.pref.aichi.jp/eiseiken/2f/graph.pdf>

トピックス

感染性胃腸炎(図1)

47週の定点(小児科182定点)当たり報告数は13.13、46週1,828人 47週2,390人(1.31倍)です。

【参考ページ】

胃腸カゼ、嘔吐下痢症の集団発生(ノロウイルス感染症)

<http://www.pref.aichi.jp/eiseiken/67f/nlv.html>

疾患別ウイルス検出情報

<http://www.pref.aichi.jp/eiseiken/67f/prompt.html>

<速報> ノロウイルスGII/4の新しい変異株の遺伝子解析と全国における検出状況

<http://www.nih.gov/jp/niid/ja/norovirus-m/norovirus-iasrs/2957-pr3942.html>

RSウイルス感染症(図2)

47週の定点(小児科182定点)当たり報告数は1.11、46週158人 47週202人(0歳82名、1歳61名、2歳30名、3歳17名、4歳7名、5歳4名、8歳1名)で、2歳未満の報告数が全体の71%を占めています。

【参考ページ】

RSウイルス感染症

<http://www.pref.aichi.jp/eiseiken/67f/rs.html>

<注目すべき感染症> RSウイルス感染症

(感染症発生動向調査週報/国立感染症研究所感染症情報センター)

<http://www.nih.gov/jp/niid/ja/rs-virus-m/rs-virus-idwrc/2662-idwrc-1236.html>

A群溶血性レンサ球菌咽頭炎(図3)

47週の定点(小児科182定点)当たり報告数は0.96、46週261人 47週175人(0.67倍)です。

【参考ページ】

A群溶血性レンサ球菌咽頭炎について

http://www.pref.aichi.jp/eiseiken/67f/a_youren.html

<注目すべき感染症> A群溶血性レンサ球菌咽頭炎

(感染症発生動向調査週報/国立感染症研究所感染症情報センター)

<http://www.nih.gov/jp/niid/ja/group-a-streptococcus-m/group-a-streptococcus-idwrc/2252-idwrc-1220.html>

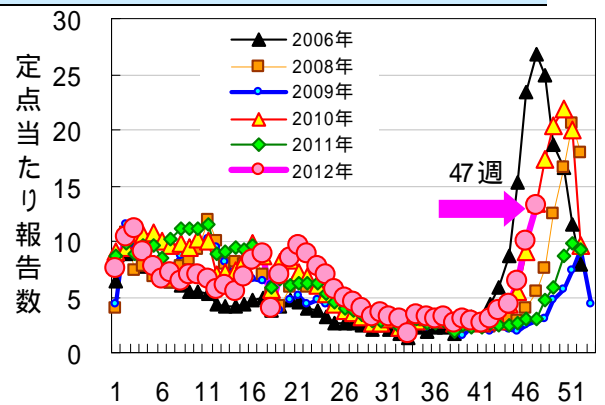


図1 感染性胃腸炎

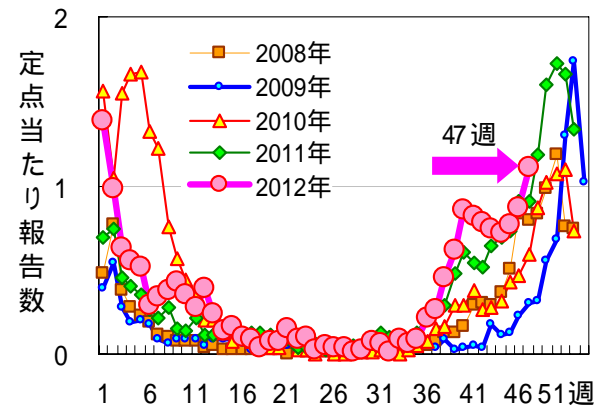


図2 RSウイルス感染症

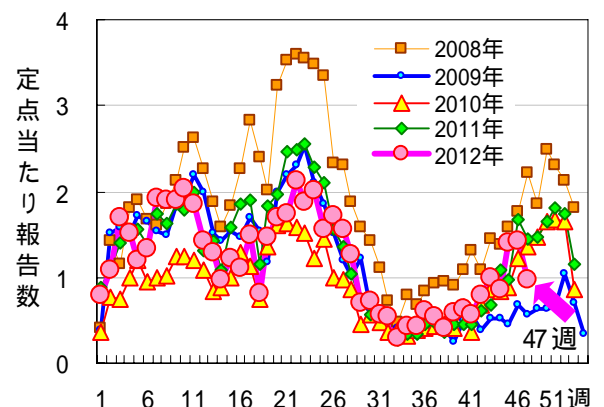


図3 A群溶血性レンサ球菌咽頭炎

定点医療機関コメント(名古屋市除く)

尾張西部地区

2歳 マイコプラズマ感染症
【一宮市 あさのこどもクリニック】
マイコプラズマ感染症 8歳男
感染性胃腸炎やや増加
【一宮市 後藤小児科医院】
マイコプラズマ感染症 2名
アデノウイルス感染症 1名
【一宮市 ささい小児科】
嘔吐を主訴とする胃腸炎が増えています。A群
溶連菌も7名と目立ちます。RS 4名でした。
【犬山市 武内医院】

溶連菌感染症、感染性胃腸炎、水痘が目立ちます。
【江南市 みやぐちこどもクリニック】
水痘多発しています。
感染性胃腸炎なし
RS ウイルス感染も増加しました。
【岩倉市 医療法人なかよしこどもクリニック】
40歳女 百日咳
下痢、嘔吐を伴った胃腸カゼが増えて参りました。
【清須市 丹羽医院】

尾張東部地区

インフルエンザA型 2名(姉妹、父親からの
感染です。)
溶連菌、水痘小流行あり
胃腸炎症状での受診が目立ちました。
【尾張旭市 医療法人誠和会佐伯小児科医院】
インフルエンザA 1人ありました。
【豊明市 こども元気クリニック】
2名ともインフルエンザA型です。
【日進市 おぎす内科クリニック】
感染性胃腸炎が続いています。水痘も目立ちます。
【小牧市 志水こどもクリニック】
RSV 感染症続発中
【春日井市 朝宮こどもクリニック】
RS ウイルス感染症流行中。水痘も散見します。
【春日井市 春日井市民病院】

胃腸炎が相変わらず多いです。また、水痘が
散見されます。
【春日井市 かがわこどもクリニック】
感染性胃腸炎が多いようです。
【小牧市 医療法人心正会鈴木小児科】
感染性胃腸炎が多いです。
【小牧市 小牧市民病院】
感染性胃腸炎多いです。
【半田市 医療法人林医院】
胃腸炎多いです。
アデノウイルス感染症が増えてきています。
【大府市 まえはらこどもクリニック】
RS ウイルス感染症 4名(3か月1名、1歳
2名、3歳1名)
ノロウイルス胃腸炎 1名(1歳)
【東海市 もしもしこどもクリニック】

西三河地区

StrepA(+) 3歳男、5歳男
イムノエースアデノ(+) 5歳男
E.coli(O25) 6歳男
マイコプラズマ肺炎 10歳男
【豊田市 星ヶ丘たなかこどもクリニック】
2歳男 アデノウイルス扁桃炎
マイコプラズマ肺炎 7歳男
【岡崎市 医療法人川島小児科水野医院】
RSV 1か月男
【岡崎市 にいのみ小児科】
マイコプラズマ肺炎 8歳女 2名
便アデノ(+) 10か月女
RS ウイルスのベビー増加中
【岡崎市 花田こどもクリニック】

マイコプラズマ肺炎 7歳女
【岡崎市 医療法人深田小児科】
RSV 感染症散見されます。
【岡崎市 竜美ヶ丘小児科】
マイコプラズマ気管支炎 2件(4歳女、4歳男)
【刈谷市 田和小児科医院】
嘔吐下痢症増加しています。
【碧南市 永井小児クリニック】
マイコプラズマ 5歳(女)
アデノウイルス感染症 1歳(女)
病原性大腸菌 8歳(女 O1,VT(-))
【幸田町 とみた小児科】
相変わらず感染性胃腸炎が目立ちました。
【西尾市 山岸クリニック】

東三河地区

インフルエンザB型 2名(10歳男、12歳男)
 【豊橋市 医療法人羽柴クリニック】
 感染性胃腸炎流行中
 【豊橋市 医療法人こどもの国大谷小児科】
 3歳女 マイコプラズマ肺炎
 【豊橋市 医療法人野村小児科】

病原性大腸菌O125 女1歳
 病原性大腸菌O8 男1歳
 病原性大腸菌O1 男18歳
 【豊川市 ささき小児科】

全数把握感染症発生状況(愛知県全体・保健所受理週別)2012年11月28日現在

一～三類感染症

<関連リンク> 届出基準 <http://www.pref.aichi.jp/eiseiken/2f/todokedekijun110905.pdf>

結核 (二類感染症)

報告保健所	2012年47週報告数			2012年累計(1～47週)		
	総数	喀痰塗抹検査 陽性者数再掲	無症状病原体 保有者再掲	総数	喀痰塗抹検査 陽性者数再掲	無症状病原体 保有者再掲
名古屋市(16保健所合計)	9	1	1	715	167	183
豊田市	1	1		77	17	32
豊橋市				60	14	15
岡崎市	1	1		68	24	18
一宮	1			113	28	24
瀬戸	2			109	21	28
半田				58	21	17
春日井	1	1		92	28	13
豊川				70	19	19
津島				81	16	15
西尾				38	10	10
江南	1			60	15	15
新城				8	3	3
知多				70	28	20
師勝				31	11	7
衣浦東部	1		1	88	28	20
合計	17	4	2	1,738	450	439

腸管出血性大腸菌感染症 (三類感染症)

番号	報告保健所	年齢	性別	発病月日	初診月日	診定月日	備考
1	名古屋市	65歳	男	11/16	11/20	11/20	O157、VT2(+)
2	新城	60歳	女	-/-	11/23	11/23	O157、VT1(+)/VT2(+) 無症状病原体保有者

四類・五類感染症(全数把握) (推定感染経路、推定感染地域は確定も含む)

レジオネラ症 (四類感染症)

番号	報告保健所	年齢	性別	病型	推定感染地域
1	名古屋市	87歳	男	肺炎型	国内

アメーバ赤痢 (五類感染症)

番号	報告保健所	年齢	性別	病型	推定感染経路	推定感染地域
1	一宮	41歳	女	腸管アメーバ症	性的接触	国内
2	衣浦東部	70歳	男	腸管アメーバ症	性的接触	国内

風しん (五類感染症)

番号	報告保健所	年齢	性別	予防接種歴	推定感染地域
1	名古屋市	40歳	男	不明	国内

愛知県感染症情報

2012年47週(2012年11月19日～2012年11月25日)

愛知県衛生研究所

	定点数					インフルエンザ 定点 <small>(鳥インフルエンザ及び 新型インフル エンザ等感染症を除く。)</small>	小児科定点										眼科定点		基幹定点					
	イン フル エン ザ	小 児 科	眼 科	S T D	基 幹		R S ウ ィ ル ス 感 染 症	咽 頭 結 膜 熱	A 群 溶 血 性 レ ン サ 球 菌 咽 頭 炎	感 染 性 胃 腸 炎	水 痘	手 足 口 病	伝 染 性 紅 斑	突 発 性 発 し ん	百 日 咳	ヘル パン ギー ナ	流 行 性 耳 下 腺 炎	急 性 出 血 性 結 膜 炎	流 行 性 角 結 膜 炎	細 菌 性 髄 膜 炎	無 菌 性 髄 膜 炎	マイ コ プ ラ ズ マ 肺 炎	クラ ミ ジ ア 肺 炎 (オ ウ ム 病 を 除 く。)	イン フル エン ザ に よ る 入 院 患 者
愛知県 (保健所別)																								
愛知県 (名古屋市含む)	195	182	35	54	14	40	202	27	175	2,390	167	4	10	88	6	1	52	0	10	0	0	20	0	0
総数 (名古屋市を除く)	125	112	24	39	12	22	142	24	139	1,606	124	3	9	64	3	1	39	0	8	0	0	20	0	0
名古屋市(16保健所)	70	70	11	15	2	18	60	3	36	784	43	1	1	24	3		13		2					
瀬戸	9	9	2	3	1	10	10	3	17	105	5		1	6			1					1		
津島	7	7	2	2	1		5	1	2	255	3		2	5								3		
師勝	4	4	1	1					1	10	1			1	2									
一宮	16	12	3	4	1		8	5	11	114	9		1	8			3		3			5		
春日井	9	9	2	3	1		16	3	3	199	28		1	3			5					3		
江南	6	6	1	2		2	14	4	16	76	21			4				2						
半田	6	6	1	2	1		3	1	5	79	3			1			2							
知多	7	7	2	2		2	9	1	8	74	2	1	2	2			4							
岡崎市	11	7	2	4	1	1	10		21	58	4			11			11							
衣浦東部	13	13	2	4	1	1	19	3	14	139	9	1	1	7		1	5							
西尾	5	5	1	2	1		2		9	109	5	1		6			3		2					
豊田市	9	9	2	4	1		8	1	7	128	15			3	1		1					1		
豊橋市	12	8	2	4	1	6	24		15	128	11			4			2		1			6		
豊川	9	8	1	2	1		13	2	10	132	8		1	3								1		
新城	2	2			1		1										2							

