

愛知県感染症情報

2011年52週 (12月4週12/26~1/1)
愛知県感染症情報センター(愛知県衛生研究所内)
<http://www.pref.aichi.jp/eiseiken/kansen.html>
E-mail: eiseiken@pref.aichi.lg.jp
連絡先: 052-910-5619(企画情報部)

AICHI Infectious Diseases Weekly Report

今週の内容

トピックス

インフルエンザ、マイコプラズマ肺炎、RSウイルス感染症、水痘
定点医療機関コメント
インフルエンザ、マイコプラズマ、感染性胃腸炎、RSウイルス感染症 等

全数把握感染症発生状況 ()内は件数。
結核(19)、後天性免疫不全症候群(15)
定点把握感染症報告数(保健所別、年齢別)

「グラフ総覧」は <http://www.pref.aichi.jp/eiseiken/2f/graph.pdf>

トピックス

インフルエンザ(図1)【2011年12月21日警報発令】
52週の定点当たり報告数は17.3、51週3,145人、52週3,365人です。2011/2012シーズンに、集団かぜ及び病原体定点から寄せられた検体からA香港型(AH3)ウイルスが検出されました。

【参考ページ】

インフルエンザ警報を発令します!(ネットあいち)
<http://www.pref.aichi.jp/0000047521.html>
2011/12シーズンインフルエンザウイルス分離・検出状況
http://www.pref.aichi.jp/eiseiken/67f/infbunri11_12.html
保健所別・定点医療機関当たりのインフルエンザ報告数マップ
http://www.pref.aichi.jp/eiseiken/2f/infllu_map_new.html

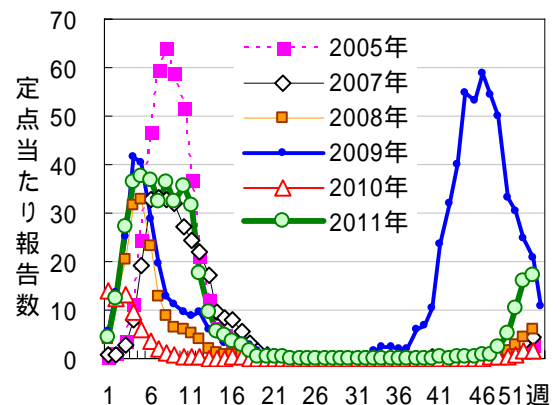


図1 インフルエンザ

マイコプラズマ肺炎(図2)

52週の定点(基幹14定点)当たり報告数は2.1、51週39人、52週29人です。

【参考ページ】マイコプラズマ肺炎 <http://www.pref.aichi.jp/eiseiken/2f/mycoplasma.html>

RSウイルス感染症

52週の定点当たり報告数は1.24、51週297人、52週226人です。

【参考ページ】RSウイルス感染症 <http://www.pref.aichi.jp/eiseiken/67f/rs.html>

水痘(図3)

52週の定点当たり報告数は2.2、51週381人、52週391人です。

【参考ページ】注目すべき感染症 水痘 <http://idsc.nih.gov.jp/idwr/douko/2011d/47douko.html#chumoku1>

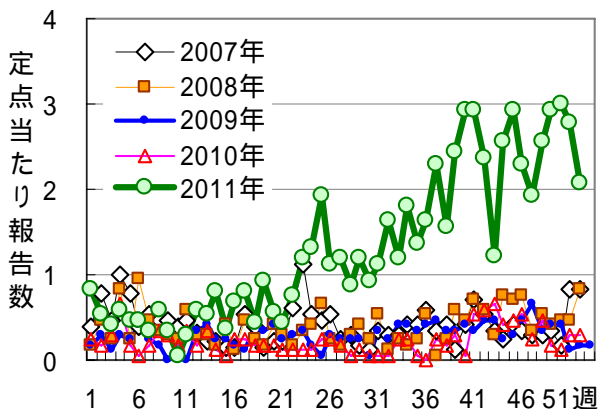


図2 マイコプラズマ肺炎

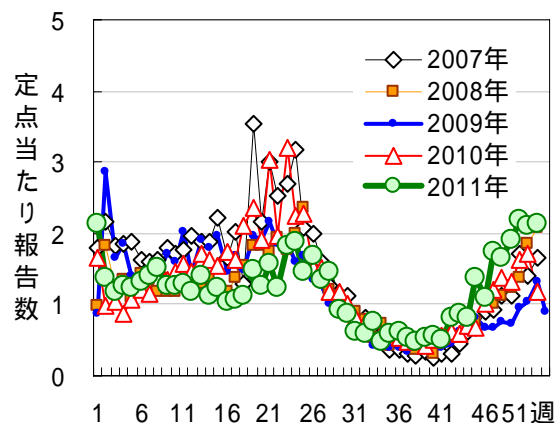


図3 水痘

定点医療機関コメント(名古屋市除く)

尾張西部地区

感染性胃腸炎流行の兆し
インフルエンザ先週よりはやや減、全例A型
【一宮市 後藤小児科医院】
マイコプラズマ感染症 1人
【一宮市 ささい小児科】
インフルエンザ A型107名
【一宮市 一宮市立市民病院】
インフルエンザ すべてA型
【一宮市 水野医院】
インフルエンザすべてA型で7名
RSウイルス感染症 10名
【稲沢市 こどものお医者さんおがわクリニック】
RS、水痘、A型インフルエンザが年末には
多く見られました。
【犬山市 武内医院】

カンピロバクター 4歳男
【江南市 河野小児科】
インフルエンザ 11名(すべてA型です)
【江南市 医療法人みやぐちこどもクリニック】
A型インフルエンザ 20例
RSウイルス感染続発
水痘も多発
【岩倉市 医療法人なかよしこどもクリニック】
8歳女 マイコプラズマ肺炎
【北名古屋市 田中クリニック】
1歳女、1歳男 アデノウイルス
インフルエンザA 15名
胃腸かぜ多発です。
【清須市 丹羽医院】
インフルエンザA型4名
【津島市 医療法人参育会加藤医院】

尾張東部地区

インフルエンザはまださほど増えてません
(A型4名)。
溶連菌感染症、マイコプラズマ感染症
流行続けております。
手足口病まだみられます。
その他、水痘、流行性耳下腺炎。
【尾張旭市 医療法人誠和会佐伯小児科医院】
中学1、2年生に集団インフルエンザがあるよ
うです。
【長久手市 医療法人水野内科】
最近アデノウイルス性結膜炎が散見される。
【長久手市 スズムラ眼科医院】
インフルエンザA型47名。軽症のみです。
【豊明市 こども元気クリニック】
RS、インフルエンザ 続いています。
【春日井市 春日井市民病院】
A型インフルエンザ 増加
感染性胃腸炎 多数
RSV感染症 続発中
【春日井市 朝宮こどもクリニック】
インフルエンザおよび胃腸炎が多く見られます。
【春日井市 かがわこどもクリニック】
インフルエンザA型 43名
インフルエンザB型 2名
【春日井市 医療法人聡彩会片山こどもクリニック】

インフルエンザ81名は全員A型です。増加中。
【小牧市 小牧市民病院】
RS感染症は依然多く、インフルエンザAが
急増しました。
感染性胃腸炎、水痘、アデノウイルス感染も
目立ちます。
【小牧市 志水こどもクリニック】
インフルエンザA型 男6名、女2名、合計8名
感染性胃腸炎がまだ多いようです。
【小牧市 医療法人心正会鈴木小児科】
インフルエンザA 23名
【半田市 医療法人林医院】
A型インフルエンザ 13名 各年齢で罹患
【南知多町 医療法人大岩医院】
インフルエンザA型 28名
3歳女 マイコプラズマ
【大府市 まえはらこどもクリニック】
インフルエンザ 29名(Aのみ)
RSウイルス陽性 4名(1か月～10か月の乳児)
【東海市 もしもしこどもクリニック】
インフルエンザはA型のみ
病原大腸菌O6 1例
【東海市 こいで内科医院】

西三河地区

クリアラインInflA/B A型18名
インフルエンザ(H1N1)2009 なし
StrepA (+) 4歳男、4歳女
イムノエースRSV(+) 3か月男2名、7か月女、
11か月女
臨床症状にてインフルエンザ 35歳女
【豊田市 星ヶ丘たなかこどもクリニック】
インフルエンザA型 26人
マイコプラズマ 12人
【豊田市 すくすくこどもクリニック】
インフルエンザ陽性 A型 30名
【豊田市 厚生連足助病院】
マイコプラズマ肺炎 8歳女 男、5歳女、6歳女、
9歳女
インフルエンザは全員A型
マイコプラズマ肺炎が目立ちました。
【岡崎市 花田こどもクリニック】
マイコプラズマ肺炎 4歳女、5歳男、12歳男、
9歳女
インフルエンザは全てA型
【岡崎市 医療法人川島小児科水野医院】

マイコプラズマ 9歳男、10歳女
インフルエンザA 4歳男、7歳女2名、5歳男、
10歳女、5歳女
サルモネラO7(+) 8か月女
病原性大腸菌O1(+)VT(-)1歳男
病原性大腸菌O125 VT(-)11か月男
【岡崎市 にいのみ小児科】
インフルエンザ 2名ともにA型
【岡崎市 医療法人志貴こどもクリニック】
インフルエンザ2名 A型
【岡崎市 栗屋医院】
インフルエンザA型 5名
【岡崎市 医療法人永坂内科医院】
A型インフルエンザ増加
【碧南市 永井小児クリニック】
マイコプラズマ気管支炎 3件 (6歳2件、7歳1件)
インフルエンザA型 10件、B型 3件
【刈谷市 田和小児科医院】
インフルエンザ40人です。
【知立市 宮谷クリニック】
インフルエンザは全てA型で横ばい
【西尾市 山岸クリニック】
インフルエンザ すべてA型
【西尾市 西尾市民病院】

東三河地区

T保育園でインフルエンザA型流行中。
感染性胃腸炎が出てきました。
【豊橋市 医療法人こどもの国大谷小児科】

全てインフルエンザA型(+)です。
【豊川市 豊川市民病院】

全数把握感染症発生状況（愛知県全体・保健所受理週別）2012年1月5日現在

一～三類感染症

<関連リンク> 届出基準 http://www.pref.aichi.jp/eiseiken/2f/todokedeki_jun110905.pdf

結核（二類感染症）

報告保健所	2011年52週報告数			2011年総計(1～52週)		
	総数	喀痰塗抹検査 陽性者数再掲	無症状病原体 保有者再掲	総数	喀痰塗抹検査 陽性者数再掲	無症状病原体 保有者再掲
名古屋市(16保健所合計)	7	2		786	192	164
豊田市				95	22	33
豊橋市	1			81	19	26
岡崎市	3		2	92	20	33
一宮	3		1	142	36	42
瀬戸	2			156	37	40
半田				57	22	21
春日井				106	31	22
豊川	1			44	15	13
津島				86	17	24
西尾				47	15	14
江南	1	1		71	19	26
新城				11	4	
知多	1			137	35	65
師勝				39	15	7
衣浦東部				116	41	24
合計	19	3	3	2,066	540	554

四類・五類感染症（全数把握）（推定感染経路、推定感染地域は確定も含む）

後天性免疫不全症候群（五類感染症）

番号	報告保健所	年齢	性別	病型	推定感染経路	推定感染地域
1	名古屋市	38歳	男	無症候性キャリア	性的接触	不明
2	名古屋市	36歳	男	無症候性キャリア	性的接触	国内
3	名古屋市	30歳	男	A I D S	性的接触	国内
4	名古屋市	23歳	男	無症候性キャリア	性的接触	国内
5	名古屋市	39歳	男	無症候性キャリア	性的接触	国内
6	名古屋市	34歳	男	無症候性キャリア	性的接触	国内
7	名古屋市	21歳	男	無症候性キャリア	不明	不明
8	名古屋市	50歳	男	A I D S	性的接触	国内
9	名古屋市	37歳	男	無症候性キャリア	性的接触	国内
10	名古屋市	60歳	男	無症候性キャリア	性的接触	国内
11	名古屋市	41歳	男	無症候性キャリア	性的接触	国内
12	名古屋市	31歳	男	無症候性キャリア	性的接触	国内
13	名古屋市	37歳	男	A I D S	性的接触	国内
14	名古屋市	35歳	男	無症候性キャリア	性的接触	国内
15	一宮	42歳	男	A I D S	性的接触	国内

愛知県感染症情報

2011年52週(2011年12月26日～2012年1月1日)

愛知県衛生研究所

	定点数					インフルエンザ 定点 * インフルエンザ (鳥インフルエンザ及び 新型インフルエンザ等 感染症を除く。)	小児科定点										眼科定点		基幹定点					
	インフル エンザ	小児 科	眼科	S T D	基 幹		RS ウ ィ ル ス 感 染 症	咽 頭 結 膜 熱	A 群 溶 血 性 レ ン サ 球 菌 咽 頭 炎	感 染 性 胃 腸 炎	水 痘	手 足 口 病	伝 染 性 紅 斑	突 発 性 発 し ん	百 日 咳	ヘル パ ン ギ ー ナ	流 行 性 耳 下 腺 炎	急 性 出 血 性 結 膜 炎	流 行 性 角 結 膜 炎	細 菌 性 髄 膜 炎	無 菌 性 髄 膜 炎	マイ コ プ ラ ズ マ 肺 炎	ク ラ ミ ジ ア 肺 炎 (オ ウ ム 病 を 除 く。)	者 イ ン フ ル エ ン ザ に よ る 入 院 患 者
愛知県 (保健所別)																								
愛知県 (名古屋市含む)	195	182	35	54	14	3,365	226	36	193	1,545	391	79	46	71	1	13	65	0	7	0	1	29	0	12
総数 (名古屋市を除く)	125	112	24	39	12	2,681	171	30	140	1,129	315	55	39	55	1	8	52	0	6	0	1	29	0	12
名古屋市(16保健所)	70	70	11	15	2	684	55	6	53	416	76	24	7	16		5	13		1					
瀬戸	9	9	2	3	1	149	4	7	6	83	15	4	11	2	1		8		2					
津島	7	7	2	2	1	124	2	2	4	184	20	12	2	6							3			
師勝	4	4	1	1		37			1	12	3	2					2							
一宮	16	12	3	4	1	294	30	1	13	150	29	6	4	9		1	2				9			
春日井	9	9	2	3	1	280	20	4	15	121	34	2	7	1		2	2							1
江南	6	6	1	2		75	20	7	17	42	29	5	2	5		5	2		2					
半田	6	6	1	2	1	260	5		3	69	10	1	2	1			2				1			8
知多	7	7	2	2		304	9		10	44	9	5		5			3							
岡崎市	11	7	2	4	1	102	1		10	29	53	6		10			1							
衣浦東部	13	13	2	4	1	483	21	1	18	143	35	5	2	6			10		1					
西尾	5	5	1	2	1	110	4	2	1	19	10	1	1	1				1						
豊田市	9	9	2	4	1	396	20	3	5	36	23	6	2	4			10				1	7		3
豊橋市	12	8	2	4	1	32	18	2	13	137	30		6	4			7					5		
豊川	9	8	1	2	1	34	17	1	22	60	15			1			3					4		
新城	2	2			1	1			2															

*2011年36週からの基幹定点におけるインフルエンザ入院サーベイランス開始に伴い、「インフルエンザ」による入院患者を追加しました。また「インフルエンザ(鳥インフルエンザ及び新型インフルエンザ等感染症を除く。)」及び「RSウイルス感染症」の順序を変更しました。

