

# 愛知県感染症情報

AICHI Infectious Diseases Weekly Report

2011年44週 (11月1週 10/31 ~ 11/6)

愛知県感染症情報センター (愛知県衛生研究所内)

<http://www.pref.aichi.jp/eiseiken/kansen.html>

E-mail : [eiseiken@pref.aichi.lg.jp](mailto:eiseiken@pref.aichi.lg.jp)

連絡先 : 052-910-5619 (企画情報部)

## 今週の内容

### トピックス

インフルエンザ、集団かぜの発生について、マイコプラズマ肺炎、RSウイルス感染症、手足口病

### 定点医療機関コメント

水痘、インフルエンザ、マイコプラズマ、RSウイルス感染症、溶血性レンサ球菌感染症 等

全数把握感染症発生状況 ( )内は件数。

結核(16)、細菌性赤痢(1)、腸管出血性大腸菌感染症(1)、アメーバ赤痢(2)、梅毒(2)、風しん(1)  
定点把握感染症報告数 (保健所別、年齢別)

「グラフ総覧」は <http://www.pref.aichi.jp/eiseiken/2f/graph.pdf>

## トピックス

### インフルエンザ(図1)

44週の定点当たり報告数は0.59、43週55人 44週115人です。

【参考ページ】保健所別・定点医療機関当たりのインフルエンザ報告数マップ

[http://www.pref.aichi.jp/eiseiken/2f/influ\\_map\\_new.html](http://www.pref.aichi.jp/eiseiken/2f/influ_map_new.html)

### 集団かぜの発生について(健康対策課新型インフルエンザ対策室発表)

	発表日	管轄保健所	ネットあいち URL
第4報	11月4日	知多	<a href="http://www.pref.aichi.jp/0000046212.html">http://www.pref.aichi.jp/0000046212.html</a>
第5報	11月7日	一宮	<a href="http://www.pref.aichi.jp/0000046245.html">http://www.pref.aichi.jp/0000046245.html</a>
第6報	11月8日	一宮	<a href="http://www.pref.aichi.jp/0000046270.html">http://www.pref.aichi.jp/0000046270.html</a>

### マイコプラズマ肺炎(図2)

44週の定点(基幹14 定点)当たり報告数は2.57、43週17人 44週36人です。

【参考ページ】注目すべき感染症「マイコプラズマ肺炎」(IDWR 感染症発生動向調査週報 2011年41週)

<http://idsc.nih.gov.jp/idwr/kanja/idwr/idwr2011/idwr2011-41.pdf>

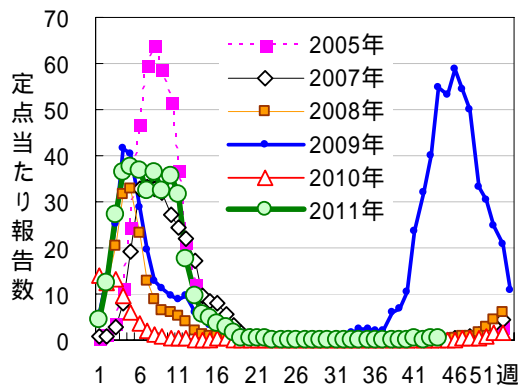


図1 インフルエンザ

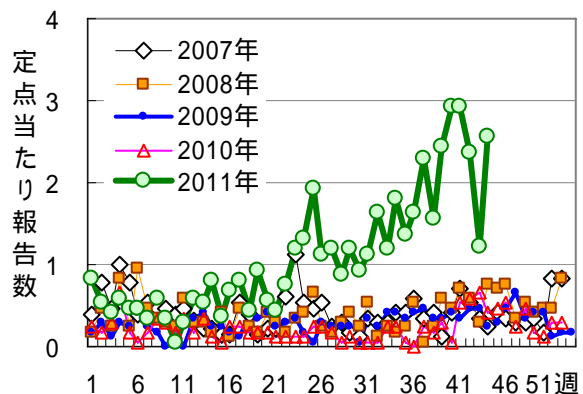


図2 マイコプラズマ肺炎

### RSウイルス感染症

44週の定点当たり報告数は0.68、43週117人 44週124人です。

【参考ページ】RSウイルス感染症 <http://www.pref.aichi.jp/eiseiken/67f/rs.html>

注目すべき感染症「RSウイルス感染症」(IDWR 感染症発生動向調査週報 2011年39週)

<http://idsc.nih.gov.jp/idwr/kanja/idwr/idwr2011/idwr2011-39.pdf>

### 手足口病

44週の定点当たり報告数は1.62、43週330人 44週295人です。2011年に病原体定点から寄せられた138検体から、CV(コクサッキーウイルス)-A6が29件、CV-A16が13件、EV(エンテロウイルス)-71型及びCV-B5が各3件、HPeV(ヒトパレコウイルス)-3が2件、CV-A10、CV-B1及びCV-B4が各1件検出されています。

【参考ページ】疾患別ウイルス検出情報(速報) <http://www.pref.aichi.jp/eiseiken/67f/prompt.html>

定点医療機関コメント（名古屋市除く）

尾張西部地区

13歳女、7歳男 カンピロバクター腸炎  
 8歳男、6歳女 インフルエンザA型 稲沢市  
 在住(うち1例はH1N1でないのを確認)  
 11歳男 マイコプラズマ肺炎  
 【一宮市 あさのこどもクリニック】  
 伝染性紅斑 1人  
 【一宮市 後藤小児科医院】  
 マイコプラズマ感染症 1人  
 【一宮市 ささい小児科】  
 インフルエンザ 2名(A型2名)  
 【一宮市 一宮市立市民病院】  
 小学校でインフルエンザA型が出ました。  
 O18、6歳の女の子が1人出ました。  
 【江南市 河野小児科】

溶連菌感染症増加しています。  
 マイコプラズマ感染症も年長児から学童に  
 かけてみられています。  
 【江南市 みやぐちこどもクリニック】  
 RSウイルス感染症増加しています。  
 【岩倉市 医療法人なかよしこどもクリニック】  
 57歳女 病原大腸菌(O1)検出  
 【清須市 丹羽医院】  
 インフルエンザA型 1名  
 【津島市 医療法人参育会加藤医院】  
 インフルエンザA型 4名  
 【弥富市 医療法人すずきこどもクリニック】

尾張東部地区

マイコプラズマ感染症が今週もみられます。  
 溶連菌感染症が少し目立ってきました。  
 その他、ヘルパンギーナ、突発疹等。  
 【尾張旭市 医療法人誠和会佐伯小児科医院】  
 GAS(A群レンサ球菌)が増加  
 手足口病も流行してます。  
 【豊明市 こども元気クリニック】  
 RSウイルス感染症が続いています。  
 【春日井市 春日井市民病院】  
 マイコプラズマ肺炎、RSV感染症 続発中。  
 【春日井市 朝宮こどもクリニック】

水痘が増加しました。  
 【小牧市 志水こどもクリニック】  
 インフルエンザA 1名(4歳)  
 【半田市 ひいらぎこどもクリニック】  
 11か月男 病原大腸菌O18(+ )VT(- )  
 6歳男 カンピロバクター(+ )  
 胃腸炎が増えてきました。  
 【大府市 まえはらこどもクリニック】  
 RSウイルス感染症 2名(3か月、10か月)  
 手足口病つづいています。  
 【東海市 もしもしこどもクリニック】

西三河地区

*E. coli*(O1)VT1(- )VT2(- ) 3歳男  
 【豊田市 星ヶ丘たなかこどもクリニック】  
 マイコプラズマ 14人  
 【豊田市 すくすくこどもクリニック】  
 アデノウイルス(咽)3歳 女  
 カンピロバクター(+ )7歳男  
 インフルエンザA型 9歳女 1例  
 【岡崎市 花田こどもクリニック】  
 インフルエンザA型 10~14歳男 1例  
 【岡崎市 医療法人深田小児科】  
 サルモネラO9 10歳男  
 カンピロバクター 7歳女  
 マイコプラズマ肺炎 8歳男 7歳女 11歳女  
 【岡崎市 医療法人川島小児科水野医院】

病原性大腸菌O1(+ )VT(- ) 1歳男  
 マイコプラズマ 3歳男 6歳男  
 病原性大腸菌O1(+ )VT(- )、カンピロバク  
 ター 7歳女  
 病原性大腸菌O6(+ )VT(- ) 5か月男  
 【岡崎市 にいのみ小児科】  
 マイコプラズマ肺炎 5歳男  
 その他特記すべき事なし  
 【岡崎市 竜美ヶ丘小児科】  
 マイコプラズマ気管支炎4名(2歳、4歳、5歳、  
 7歳)  
 【刈谷市 田和小児科医院】  
 カンピロバクター 14歳男  
 【西尾市 やすい小児科】  
 1歳男 病原性大腸菌O1  
 【西尾市 こどもクリニック宮地医院】  
 アデノウイルス感染症 3歳女  
 サルモネラ菌(O7群)3歳男  
 【幸田町 とみた小児科】

東三河地区

カンピロバクター10歳男  
 【豊橋市 医療法人こどもの国大谷小児科】  
 溶連菌感染症増加傾向  
 【豊橋市 あずまだこどもクリニック】

マイコプラズマ肺炎(5歳男)  
 【豊川市 医療法人宝美会総合青山病院】  
 カンピロバクター11歳女  
 【豊川市 ささき小児科】

全数把握感染症発生状況（愛知県全体・保健所受理週別）2011年11月9日現在  
 ～～三類感染症

<関連リンク> 届出基準 <http://www.pref.aichi.jp/eiseiken/2f/todokedeki/jun110905.pdf>

結核（二類感染症）

報告保健所	2011年44週報告数			2011年累計(1～44週)		
	総数	喀痰塗抹検査 陽性者数再掲	無症状病原体 保有者再掲	総数	喀痰塗抹検査 陽性者数再掲	無症状病原体 保有者再掲
名古屋市(16保健所合計)	8	2	1	677	161	142
豊田市				83	22	29
豊橋市				67	15	23
岡崎市				78	16	29
一宮	1		1	118	34	33
瀬戸	2	1		133	33	34
半田				45	14	18
春日井				88	26	20
豊川				31	9	11
津島	2	1	1	67	16	19
西尾	2	1		41	10	14
江南	1			63	15	26
新城				10	4	
知多				106	20	57
師勝				31	10	6
衣浦東部				90	30	19
合計	16	5	3	1,728	435	480

細菌性赤痢（三類感染症）

番号	報告保健所	年齢	性別	発病月日	初診月日	診定月日	推定感染地域
1	知多	36歳	男	10/25	10/25	10/31	国内

腸管出血性大腸菌感染症（三類感染症）

番号	報告保健所	年齢	性別	発病月日	初診月日	診定月日	備考
1	名古屋市	31歳	女	-/-	10/28	11/1	O157、VT2(+) 無症状病原体保有者

四類・五類感染症（全数把握）（推定感染経路、推定感染地域は確定も含む）

アメーバ赤痢（五類感染症）

番号	報告保健所	年齢	性別	病型	推定感染経路	推定感染地域
1	豊田市	56歳	男	腸管アメーバ症	性的接触	国内
2	一宮	40歳	男	腸管アメーバ症	性的接触	国内

梅毒（五類感染症）

番号	報告保健所	年齢	性別	病型	推定感染経路	推定感染地域
1	西尾	84歳	男	無症候	性的接触	国内
2	知多	30歳	男	無症候	性的接触	国内

風しん（五類感染症）

番号	報告保健所	年齢	性別	予防接種歴	推定感染地域
1	名古屋市	32歳	男	不明	タイ

愛知県感染症情報

2011年44週(2011年10月31日～2011年11月6日)

愛知県衛生研究所

愛知県 (保健所別)	定点数					インフルエンザ 定点  (鳥インフルエンザ及び 新型インフルエンザ等 感染症を除く。)	小児科定点										眼科定点		基幹定点					
	インフル エンザ	小児 科	眼科	S T D	基 幹		RS ウ イ ル ス 感 染 症	咽 頭 結 膜 熱	A 群 溶 血 性 レ ン サ 球 菌 咽 頭 炎	感 染 性 胃 腸 炎	水 痘	手 足 口 病	伝 染 性 紅 斑	突 発 性 発 し ん	百 日 咳	ヘル パ ン ギ ー ナ	流 行 性 耳 下 腺 炎	急 性 出 血 性 結 膜 炎	流 行 性 角 結 膜 炎	細 菌 性 髄 膜 炎	無 菌 性 髄 膜 炎	マイ コ プ ラ ズ マ 肺 炎	クラ ミ ジ ア 肺 炎  (オ ウ ム 病 を 除 く。)	者 イン フル エン ザ に よ る 入 院 患 者
愛知県 (名古屋市含む)	195	182	35	54	14	115	124	10	198	457	150	295	73	107	2	28	58	0	11	0	1	36	0	2
総数 (名古屋市を除く)	125	112	24	39	12	58	92	7	152	323	118	236	59	82	1	20	44	0	10	0	1	36	0	2
名古屋市(16保健所)	70	70	11	15	2	57	32	3	46	134	32	59	14	25	1	8	14		1					
瀬戸	9	9	2	3	1	3	7		17	37	20	27	10	3		5	8					4		
津島	7	7	2	2	1	8	1	1	7	42	9	8	10	3			1					9		
師勝	4	4	1	1		1				6	4	3		3	1		1							
一宮	16	12	3	4	1	6	2	1	15	31	9	10	6	10		3	4					10		1
春日井	9	9	2	3	1		26	2	8	19	8	15	7	3		6	2		1					
江南	6	6	1	2		1	14		26	15	6	10	2	8			5		6					
半田	6	6	1	2	1	3	3		6	28	2	17	1	3			1					4		
知多	7	7	2	2		28	5		9	18	7	19	2	3		1	3							
岡崎市	11	7	2	4	1	2	2		14	24	17	24	2	19			6							
衣浦東部	13	13	2	4	1	4	6		12	19	6	33	7	8		1	4		3					
西尾	5	5	1	2	1		2		8	10	1	29	5	4		2								
豊田市	9	9	2	4	1	2	4	1	6	21	13	15		3		1	4					2		1
豊橋市	12	8	2	4	1		15	1	8	20	6	9	4	7			3			1	7			
豊川	9	8	1	2	1		5	1	14	33	10	16	3	5		1	2							
新城	2	2			1				2			1												

\*2011年36週からの基幹定点におけるインフルエンザ入院サーベイランス開始に伴い、「インフルエンザ」による入院患者を追加しました。また「インフルエンザ(鳥インフルエンザ及び新型インフルエンザ等感染症を除く。)」及び「RSウイルス感染症」の順序を変更しました。

