

愛知県感染症情報

AICHI Infectious Diseases Weekly Report

2011年 39週 (9月4週 9/26 ~ 10/2)
愛知県感染症情報センター(愛知県衛生研究所内)
<http://www.pref.aichi.jp/eiseiken/kansen.html>
E-mail: eiseiken@pref.aichi.lg.jp
連絡先: 052-910-5619 (企画情報部)

今週の内容

トピックス

RSウイルス感染症、マイコプラズマ肺炎、インフルエンザ、手足口病
病原体検出情報
定点医療機関コメント
マイコプラズマ、RSウイルス感染症、サルモネラ、手足口病 等

全数把握感染症発生状況 ()内は件数。
結核(24)、腸管出血性大腸菌感染症(3)、チクングニア熱(1)、デング熱(1)、後天性免疫不全症候群(2)
定点把握感染症報告数(保健所別、年齢別)

「グラフ総覧」は <http://www.pref.aichi.jp/eiseiken/2f/graph.pdf>

トピックス

RSウイルス感染症(図1)

39週の定点当たり報告数は0.48、38週50人 39週87人です。

【参考ページ】

RSウイルス感染症

<http://www.pref.aichi.jp/eiseiken/67f/rs.html>

注目すべき感染症「RSウイルス感染症」

(IDWR 感染症発生動向調査週報 2011年 37週)

<http://idsc.nih.go.jp/idwr/kanja/idwr/idwr2011/idwr2011-37.pdf>

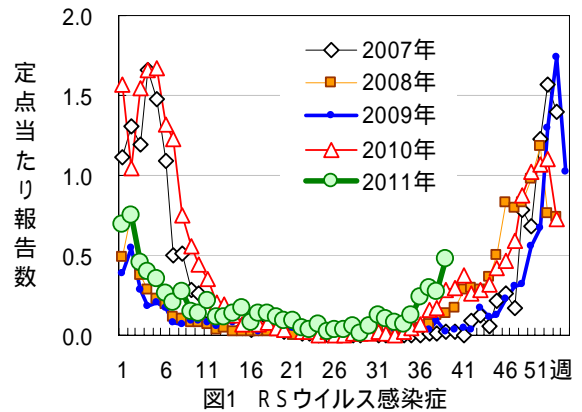


図1 RSウイルス感染症

マイコプラズマ肺炎(図2)

39週の定点(基幹14定点)当たり報告数は2.43、38週22人 39週34人です。全国的にも定点当たり報告数が過去5年間の同時期と比較してかなり多い状態が続いています(IDWR 感染症発生動向調査週報 2011年 37週 <http://idsc.nih.go.jp/idwr/kanja/idwr/idwr2011/idwr2011-37.pdf>)。

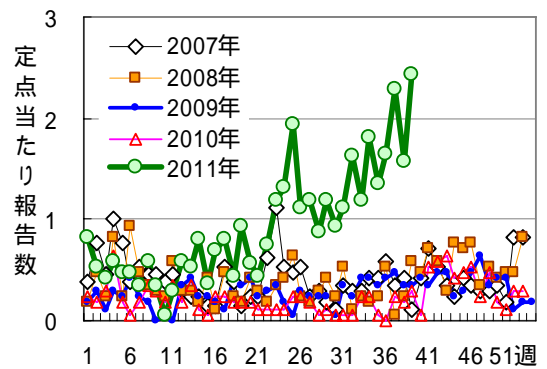


図2 マイコプラズマ肺炎

インフルエンザ(図3)

39週の定点当たり報告数は0.13、38週1人 39週25人です。

【参考ページ】

保健所別・定点医療機関当たりのインフルエンザ報告数マップ

http://www.pref.aichi.jp/eiseiken/2f/infllu_map_new.html

手足口病

39週の定点当たり報告数は4.13と引き続き警報終息基準値(定点当たり2.0)を超えています。2011年に病原体定点から寄せられた113検体から、CV(コクサッキーウイルス)-A6が27件、CV-A16が10件、EV(エンテロウイルス)-71型が3件、CV-B1及びCV-B4が各1件、CV-B5が3件、HPeV(ヒトパレコウイルス)-3が2件検出されています(2ページ参照)。

【参考ページ】手足口病警報を発令します!!(7月7日発表)

<http://www.pref.aichi.jp/0000016940.html>

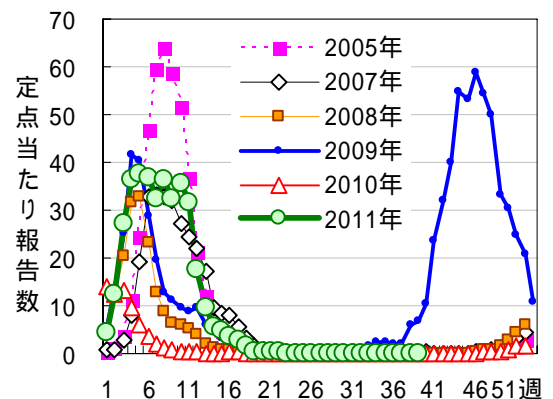


図3 インフルエンザ

病原体検出情報 - 平成 23 年疾患別ウイルス検出速報 -

9 月 30 日現在

	感受性胃腸炎	手足口病	ヘルペシナ	咽頭腺熱	流行性角膜炎	無菌性髄膜炎	脳炎・脳症	*インフルエンザ	**麻疹
患者数	172	113	35	14	33	42	13	358	9(42)
PV-1	1								
CV-A4			2						
CV-A6		27	8						
CV-A16		10							
EV-71		3							
CV-B1		1	1			5	1		
CV-B2	1		2				1		
CV-B3			1				1		
CV-B4		1							
CV-B5		3				11			
E-11	3					2	1	1	
HPeV-3		2							
FluAH1pdm								139	
FluAH3								100	
FluB								75	
MeV									1(3)
MuV						1			
RUBV									(1)
Rota A G1	28								
Rota A G2	1								
Rota A G3	33								
NV-G	2								
NV-G	45								
SV	7								
AstV	9								
Ad-1			1						
Ad-2	6			2					
Ad-3	4		1	9	5				
Ad-5	1								
Ad-41	3								
Ad-54					2				
B19V									(12)
検査中	20	15	4	1	1	3	1		1(3)
陰性	34	51	15	2	25	20	8	43	7(23)

*インフルエンザは 2010/2011 シーズンの検査結果。

**麻疹の()内は病原体定点医療機関以外からの患者数(別掲)。

略：ウイルス名(他の略名) Ad：アデノウイルス、AstV：アストロウイルス、B19V：ヒトパルボウイルス B19、CV：コクサッキーウイルス(Cox.)、E：エコーウイルス、EV-71：エンテロウイルス 71 型、FluAH1pdm：新型インフルエンザウイルス、FluAH3：A 香港型インフルエンザウイルス、FluB：B 型インフルエンザウイルス、HPeV：ヒトパレコウイルス、MeV：麻疹ウイルス、MuV：ムンプスウイルス、NV：ノロウイルス、PV：ポリオウイルス、Rota A：A 群ロタウイルス、RUBV：風疹ウイルス、SV：サボウイルス

関連ページ 1)「疾患別ウイルス検出情報」<http://www.pref.aichi.jp/eiseiken/67f/prompt.html>

2)「2010/11 シーズンインフルエンザウイルス分離・検出状況」

http://www.pref.aichi.jp/eiseiken/67f/infbunri10_11.html

定点医療機関コメント（名古屋市除く）

尾張西部地区

6歳男 サルモネラO8群
7歳男 サルモネラO4群
5歳女、3歳女 マイコプラズマ感染症
【一宮市 あさのこどもクリニック】
8歳女 マイコプラズマ気管支肺炎
【一宮市 後藤小児科医院】
マイコプラズマ感染症 2人
【一宮市 ささい小児科】
RSV感染症2例は2歳と4歳の兄妹例です。
【稲沢市 こどものお医者さんおがわクリニック】

学童のマイコプラズマ感染症が目立ちます。
【江南市 医療法人みやぐちこどもクリニック】
RS散発
手足口病散発
【岩倉市 医療法人なかよしこどもクリニック】
特に感染症を認めませんでした。
気管支喘息、喘息性気管支炎の発作が増え始めました。
【清須市 丹羽医院】

尾張東部地区

手足口病、再び増加傾向です。
ヘルパンギーナもみられます。
咽頭結膜熱(3歳女)
マイコプラズマ感染症、今週も多くみられました。
その他溶連菌感染症、伝染性紅斑、突発疹等
【尾張旭市 医療法人誠和会佐伯小児科医院】
RSウイルス感染症が増加しています。
【春日井市 春日井市民病院】
マイコプラズマ肺炎 続発中
【春日井市 朝宮こどもクリニック】
RSウイルス感染増加
感染性胃腸炎はサルモネラO4 1例、O7
3例、カンピロバクター1例
【小牧市 志水こどもクリニック】

6歳女 マイコプラズマ 320倍
【半田市 医療法人林医院】
2歳男 病原大腸菌O6(+)VT(-)
10か月女 病原大腸菌O25(+)VT(-)
1歳男 病原大腸菌O18(+)VT(-)
マイコプラズマ感染症ひきつづき多いです。
【大府市 まえはらこどもクリニック】
手足口病がまた増えてきましたが、夏の時と比べると軽症のようです。
【東海市 もしもしこどもクリニック】

西三河地区

E. coli(O18)+カンピロバクター 9歳男
【豊田市 星ヶ丘たなかこどもクリニック】
マイコプラズマ 14人
【豊田市 すくすくこどもクリニック】
異型肺炎 7歳女
【岡崎市 医療法人深田小児科】
今年2回目の手足口病が増えてきました。
【岡崎市 花田こどもクリニック】
特記すべきことはありません。
【岡崎市 竜美ヶ丘小児科】
3か月男、5歳男 病原性大腸菌O18(+)VT(-)
1歳女 病原性大腸菌O1(+)VT(-)
8か月女 病原性大腸菌O25(+)VT(-)
8歳男 病原性大腸菌O125(+)VT(-)
カンピロバクター
17歳女 病原性大腸菌O6(+)VT(-)
サルモネラ
10歳女 マイコプラズマ
2歳、5歳女 カンピロバクター
【岡崎市 にいのみ小児科】

5歳女 マイコプラズマ肺炎
10歳女 病原大腸菌O1
9か月女 病原大腸菌O18
【岡崎市 医療法人川島小児科水野医院】
1歳女 病原性大腸菌O6
【西尾市 こどもクリニック宮地医院】
病原性大腸菌O1(VT-)0歳男
病原性大腸菌O8(VT-)15歳男
カンピロバクター 9歳男
【幸田町 とみた小児科】
病原性大腸菌O25 6か月男
カンピロバクター腸炎 15歳女 13歳女
【西尾市 山岸クリニック】

東三河地区

8歳女 11歳女 カンピロバクター腸炎
RSウイルスが流行しています。
マイコプラズマ肺炎の児が時々います。
【豊橋市 医療法人こどもの国大谷小児科】

サルモネラO4 2歳女
カンピロバクター 4歳男
【豊川市 ささき小児科】

全数把握感染症発生状況（愛知県全体・保健所受理週別）2011年10月5日現在

一～三類感染症

<関連リンク> 届出基準 http://www.pref.aichi.jp/eiseiken/2f/todokedeki_jun110905.pdf

結核（二類感染症）

報告保健所	2011年39週報告数			2011年累計(1～39週)		
	総数	喀痰塗抹検査 陽性者数再掲	無症状病原体 保有者再掲	総数	喀痰塗抹検査 陽性者数再掲	無症状病原体 保有者再掲
名古屋市(16保健所合計)	15	7	1	605	132	126
豊田市				72	19	22
豊橋市				66	15	23
岡崎市	3	1	1	68	12	25
一宮	3	2		113	34	31
瀬戸	1	1		116	28	29
半田				43	12	18
春日井				74	22	18
豊川				29	9	10
津島	1			57	13	17
西尾				35	7	13
江南	1	1		52	14	19
新城				9	4	
知多				98	18	51
師勝				29	10	4
衣浦東部				85	29	19
合計	24	12	2	1,551	378	425

腸管出血性大腸菌感染症（三類感染症）

番号	報告保健所	年齢	性別	発病月日	初診月日	診定月日	備考
1	名古屋市	18歳	女	9/16	9/21	9/27	O26、VT1(+)
2	江南	44歳	女	-/-	9/28	10/1	O157、VT2(+) 無症状病原体保有者
3	知多	10歳	女	9/27	9/25	9/28	O157、VT1(+)/VT2(+)

四類・五類感染症（全数把握）（推定感染経路、推定感染地域は確定も含む）

チクングニア熱（四類感染症）

番号	報告保健所	年齢	性別	推定感染地域
1	名古屋市	39歳	男	インド

デング熱（四類感染症）

番号	報告保健所	年齢	性別	病型	推定感染地域
1	知多	46歳	男	デング熱	インド

後天性免疫不全症候群（五類感染症）

番号	報告保健所	年齢	性別	病型	推定感染経路	推定感染地域
1	名古屋市	31歳	女	無症候性キャリア	不明	ケニア
2	一宮	50歳	男	AIDS	性的接触	不明

愛知県感染症情報

2011年39週(2011年9月26日～2011年10月2日)

愛知県衛生研究所

	定点数					インフルエンザ 定点 * インフルエンザ (鳥インフルエンザ及び 新型インフルエンザ等 感染症を除く。)	小児科定点										眼科定点		基幹定点					
	インフル エンザ	小児 科	眼科	S T D	基 幹		RS ウ ィ ル ス 感 染 症	咽 頭 結 膜 熱	A 群 溶 血 性 レ ン サ 球 菌 咽 頭 炎	感 染 性 胃 腸 炎	水 痘	手 足 口 病	伝 染 性 紅 斑	突 発 性 発 し ん	百 日 咳	ヘル パ ン ギ ー ナ	流 行 性 耳 下 腺 炎	急 性 出 血 性 結 膜 炎	流 行 性 角 結 膜 炎	細 菌 性 髄 膜 炎	無 菌 性 髄 膜 炎	マイ コ プ ラ ズ マ 肺 炎	クラ ミ ジ ア 肺 炎 (オ ウ ム 病 を 除 く。)	者 イン フル エン ザ に よ る 入 院 患 者
愛知県 (保健所別)																								
愛知県 (名古屋市含む)	195	182	35	54	14	25	87	13	81	459	94	751	56	76	5	101	62	0	12	0	1	34	0	0
総数 (名古屋市を除く)	125	112	24	39	12	0	53	11	67	325	71	658	47	59	5	66	49	0	10	0	1	34	0	0
名古屋市(16保健所)	70	70	11	15	2	25	34	2	14	134	23	93	9	17		35	13		2					
瀬戸	9	9	2	3	1		1	3	18	30	7	27	3	3		16	2					2		
津島	7	7	2	2	1		2	1	1	61	4	46	7	5		6						7		
師勝	4	4	1	1					1	3		4												
一宮	16	12	3	4	1		10	1	5	28	4	49	5	4		2	5		2			6		
春日井	9	9	2	3	1		8		4	11	5	52	1	8	2	11	2							
江南	6	6	1	2			1		2	7	3	17	3		2	7	4		3					
半田	6	6	1	2	1		1	1	2	23	1	25		3		3	1					9		
知多	7	7	2	2			2	1	4	15	12	18	2	4	1		7							
岡崎市	11	7	2	4	1			1	6	34	6	87	2	14		2	6							
衣浦東部	13	13	2	4	1				7	21	12	117	3	10		5	9		1					
西尾	5	5	1	2	1				2	12	2	39	5	1		2	2							
豊田市	9	9	2	4	1		12	2	1	27	4	34	6	1		10	5		2			3		
豊橋市	12	8	2	4	1		12	1	6	31	5	65	5	2		2	5		2		1	3		
豊川	9	8	1	2	1		4		8	22	6	78	5	4			1					4		
新城	2	2			1																			

*2011年36週からの基幹定点におけるインフルエンザ入院サーベイランス開始に伴い、「インフルエンザによる入院患者」を追加しました。また「インフルエンザ(鳥インフルエンザ及び新型インフルエンザ等感染症を除く。)」及び「RSウイルス感染症」の順序を変更しました。

愛知県感染症情報

2011年39週(2011年9月26日～2011年10月2日)

愛知県衛生研究所

年齢階層 (名古屋市を除く)	インフルエンザ定点	小児科定点											眼科定点		基幹定点				
	インフルエンザ (鳥インフルエンザ及び 新型インフルエンザ等感染症を除く。)	RSウイルス感染症	咽頭結膜熱	A群溶血性レンサ球菌咽頭炎	感染性胃腸炎	水痘	手足口病	伝染性紅斑	突発性発しん	百日咳	ヘルパンギーナ	流行性耳下腺炎	急性出血性結膜炎	流行性角結膜炎	細菌性髄膜炎	無菌性髄膜炎	マイコプラズマ肺炎	クラミジア肺炎 (オウム病を除く。)	インフルエンザによる入院患者
計	0	53	11	67	325	71	658	47	59	5	66	49	0	10	0	1	34	0	0
～6ヶ月		13			8		4		3		2								
～12ヶ月		10		2	39	4	33		28	3	7								
0歳																	1		
1歳		16	1	6	43	16	129	3	22		20	2					5		
2歳		8	3	2	33	12	108	3	6	1	4	3							
3歳		4	2	11	19	8	122	11			13	8					4		
4歳		2	3	8	14	12	90	3			6	6					3		
5歳				5	21	5	77	13			5	12		1					
6歳				7	22	1	49	8			2	7							
7歳				8	19	7	19	2			6	3		1					
8歳			1	4	14	2	10	1				3							
9歳				7	10		4	2			1	2							
5歳～9歳																	11		
10歳～14歳				5	27	1	8			1		1					4		
15歳～19歳					11		1										1		
20歳～			1	2	45	3	4	1				2							
20歳～29歳														1			2		
30歳～39歳														4			1		
40歳～49歳														2			1		
50歳～59歳														1					
60歳～69歳																1			
70歳～																			
70歳～79歳																			
80歳以上																	1		