

愛知県感染症情報

AICHI Infectious Diseases Weekly Report

2011年13週 (3月5週3/28~4/3)

愛知県感染症情報センター(愛知県衛生研究所内)

<http://www.pref.aichi.jp/eiseiken/kansen.html>

E-mail: eiseiken@pref.aichi.lg.jp

連絡先: 052-910-5619 (企画情報部)

今週の内容

トピックス

インフルエンザ、伝染性紅斑、感染性胃腸炎、
予防接種
病原体検出情報
定点医療機関コメント
インフルエンザ、溶血性レンサ球菌感染症、
感染性胃腸炎 等

全数把握感染症発生状況 ()内は件数。

結核(28)、ウイルス性肝炎(1)、後天性免疫不全症候群(1)、梅毒(2)、風しん(1)、麻しん(1)
定点把握感染症報告数(保健所別、年齢別)

「グラフ総覧」は <http://www.pref.aichi.jp/eiseiken/2f/graph.pdf>

トピックス

インフルエンザ(図1)[警報発令中]

2009年に発生した新型インフルエンザA(H1N1)は「新型インフルエンザ等感染症」と認められなくなったことが、2011年3月31日に公表され、4月1日以降はその名称が「インフルエンザ(H1N1)2009」となりました。13週の定点当たり報告数は9.6、12週3,418人、13週1,877人です。2010/2011シーズンに病原体定点から寄せられた311検体のうち、133検体からAH1pdm、71検体からAH3、42検体からB型(Victoria系統)、1検体からB型(山形系統)インフルエンザウイルスが検出されました。

【参考ページ】

インフルエンザH1N1(2009)対策に関する通知文書

<http://www.pref.aichi.jp/0000033928.html>

インフルエンザ警報を発令します!(1月26日)

<http://www.pref.aichi.jp/0000037862.html>

インフルエンザのホッ!と情報(豊橋市)

http://www.city.toyohashi.aichi.jp/bu_kenkou/kenkouseisaku/influenza_hot.html

保健所別・定点医療機関当たりのインフルエンザ報告数マップ

http://www.pref.aichi.jp/eiseiken/2f/influ_map_new.html

2010/11シーズンインフルエンザウイルス分離・検出状況

http://www.pref.aichi.jp/eiseiken/67f/infbunri10_11.html

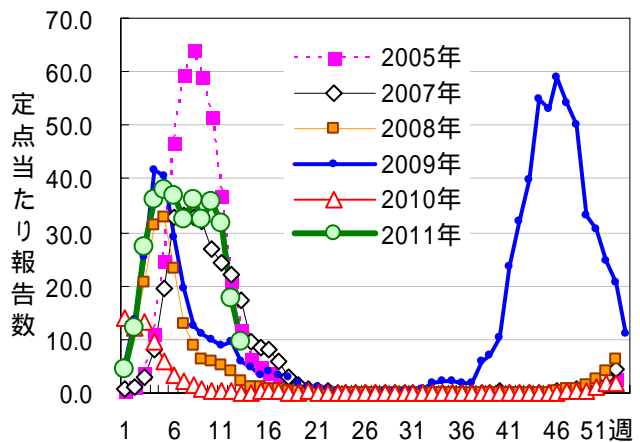


図1 インフルエンザ

伝染性紅斑(図2)

13週の定点当たり報告数は0.55、12週90人

13週100人です。

感染性胃腸炎

13週の定点当たり報告数は9.1、12週1,582人

13週1,648人です。

予防接種

予防接種(麻しん、風しんなど)の対象の方は、忘れずに接種しましょう。

【参考ページ】

東北地方太平洋沖地震に伴う予防接種の取扱いについて

<http://www.mhlw.go.jp/stf/houdou/>

[2r98520000014tr1-img/2r98520000015332.pdf](http://www.mhlw.go.jp/stf/houdou/2r98520000014tr1-img/2r98520000015332.pdf)

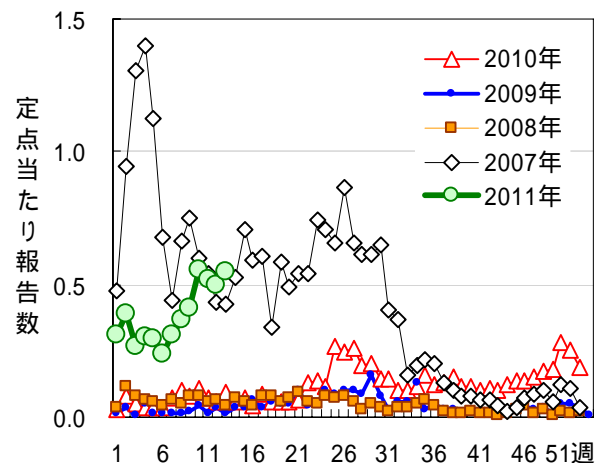


図2 伝染性紅斑

病原体検出情報 - 平成 22 年疾患別ウイルス検出情報 -

3 月 31 日現在

	感染性胃腸炎	手足口病	ヘルペス	咽頭腺炎	流行性角膜炎	無菌性髄膜炎	脳炎・脳症	*インフルエンザ	**麻疹
患者数	338	93	79	10	32	38	29	463	13(11)
PV-1	2								
PV-2	1								
PV-3	3								
CV-A4		1	25				1		
CV-A5			11						
CV-A6		7	6						
CV-A10			5						
CV-A16		3				2			
EV-71		54	1			5			
CV-B1			1						
CV-B2			1						
CV-B3	1								
CV-B4	5		1			6			
CV-B5						1			
CV-A9			1						
E-3	1		1						
E-6						2			
E-11	2								
E-25	1	1	1			1			
E-30	1					1			
HPeV-1	1					1			
HPeV-3		1							
FluAH1pdm								373	
FluAH3								3	
FluB								7	
MeV									6(8)
Rota A G1	12								
Rota A G2	1								
Rota A G3	1								
NV-G	6								
NV-G	141								
SV	2								
AstV	13								
Ad-1	3								
Ad-2	7	2					1	2	1
Ad-3	11			5	1			1	
Ad-4	1								
Ad-5	5								
Ad-6				1					
Ad-7				1					
Ad-37					4				
Ad-41	20								
Ad-D					1				
B19V									2(1)
検査中	3	1							
陰性	123	25	25	3	26	20	27	77	4(2)

*インフルエンザは 2009/2010 シーズンの検査結果。

**麻疹の()内は病原体定点医療機関以外からの患者数(別掲)。

略：ウイルス名(他の略名) Ad：アデノウイルス、AstV：アストロウイルス、B19V：ヒトパルボウイルス B19、CV：コクサッキーウイルス(Cox.) E：エコーウイルス、EV-71：エンテロウイルス 71 型、FluAH1pdm：新型インフルエンザウイルス、FluAH3：A 香港型インフルエンザウイルス、FluB：B 型インフルエンザウイルス、HPeV：ヒトパレコウイルス、MeV：麻疹ウイルス、NV：ノロウイルス、PV：ポリオウイルス、Rota A：A 群ロタウイルス、SV：サボウイルス

関連ページ 1)「疾患別ウイルス検出情報」<http://www.pref.aichi.jp/eiseiken/67f/prompt.html>

2)「2009/10・2008/09 シーズンインフルエンザウイルス分離・検出状況」

http://www.pref.aichi.jp/eiseiken/67f/infbunri08_09.html

病原体検出情報 - 平成 23 年疾患別ウイルス検出情報 - 3月31日現在

	感染性胃腸炎	手足口病	ヘルペス キナー	咽頭 腫熱	流行性 角膜炎	無菌性 髄膜炎	脳炎 脳症	*インフル エンザ	**麻疹
患者数	67	2	4	2	9	7	4	311	3(18)
CV-A16		2							
E-11	3					2			
FluAH1pdm								133	
FluAH3								71	
FluB								43	
MeV									1(2)
Rota A G1	4								
Rota A G3	1								
NV-G	11								
AstV	2								
Ad-2				1					
Ad-3					1				
B19V									(2)
検査中	43		4	1	7	5	1	45	
陰性	4				1		3	19	2(14)

*インフルエンザは 2010/2011 シーズンの検査結果。

**麻疹の()内は病原体定点医療機関以外からの患者数(別掲)。

略：ウイルス名(他の略名) Ad：アデノウイルス、AstV：アストロウイルス、B19V：ヒトパルボウイルス B19、CV：コクサッキーウイルス(Cox.) E：エコーウイルス、FluAH1pdm：新型インフルエンザウイルス、FluAH3：A 香港型インフルエンザウイルス、FluB：B 型インフルエンザウイルス、MeV：麻疹ウイルス、NV：ノロウイルス、Rota A：A 群ロタウイルス

関連ページ 1)「疾患別ウイルス検出情報」<http://www.pref.aichi.jp/eiseiken/67f/prompt.html>

2)「2010/11 シーズンインフルエンザウイルス分離・検出状況」

http://www.pref.aichi.jp/eiseiken/67f/infbunri10_11.html

定点医療機関コメント(名古屋市除く)

尾張西部地区

感染性腸炎、溶連菌感染症が少し目立ちます。
インフルエンザは A 型 3 人、B 型 7 人と減少。

【一宮市 あさのこどもクリニック】

感染性胃腸炎の中にロタ陽性の患児あり。

【一宮市 後藤小児科医院】

ロタウイルス 13 人

マイコプラズマ感染症 3 人

【一宮市 ささい小児科】

インフルエンザ 25 名(A 型 6 名、B 型 19 名)。

【一宮市 一宮市立市民病院】

インフルエンザ A 型 3 名、B 型 27 名。

【稲沢市 こどものお医者さんおがわクリニック】

インフルエンザはほぼ終息した様です。

(B 型 34 名、A 型 1 名)

A 群溶連菌が 13 名と目立ってきました。

【犬山市 武内医院】

インフルエンザ 少なくなりました。(11 名
すべて B 型)

感染性胃腸炎やや目立ちます。

【江南市 みやぐちこどもクリニック】

インフルエンザ B 型 40 例 A 型 1 例。
溶連菌好発。

【岩倉市 医療法人なかよしこどもクリニック】

ロタウイルス 2 歳男 8 か月女 2 歳男
1 歳女 計 4 名

B 型インフルエンザ(8 名) 減少傾向です。

他は A 型です。

【清須市 丹羽医院】

インフルエンザ A 型 2 名、B 型 8 名。

【津島市 田中こどもクリニック】

インフルエンザ A 型 7 名、インフルエンザ
B 型 7 名。

【津島市 医療法人参育会加藤医院】

インフルエンザ A 型 5 名、B 型 28 名です。

【愛西市 医療法人谷本医院】

インフルエンザ A 型 2 名、B 型 16 名。

【弥富市 医療法人すずきこどもクリニック】

尾張東部地区

インフルエンザはA型少なくなりましたが、B型があります。

ロタウイルス胃腸炎が目立ちます。

【瀬戸市 津田こどもクリニック】

インフルエンザは急速に減少（今週はB型のみ6名）。

咽頭結膜熱(4歳男)。

その他溶連菌感染症、伝染性紅斑、ヘルペス歯肉口内炎、成人の手足口病等。

【尾張旭市 医療法人誠和会佐伯小児科医院】

ムンプスが流行していますが、インフルエンザはほとんどいませんでした。

【豊明市 こども元気クリニック】

インフルエンザ減少。

リンゴ病が出てきました。

【春日井市 朝宮こどもクリニック】

インフルエンザは減少しました。A型は1例のみです。

ロタウイルスは続いています、親への罹患例もかなり見られます。

【小牧市 志水こどもクリニック】

インフルエンザはかなり少なくなりました。

【小牧市 小牧市民病院】

当院近辺のインフルエンザは終息しつつあります。

【春日井市 かがわこどもクリニック】

インフルエンザB型男2人、女8人。

感染性胃腸炎が多いようです。

【小牧市 医療法人心正会鈴木小児科】

インフルエンザが落ち着いています。

【春日井市 春日井市民病院】

A型インフルエンザ 4名

B型インフルエンザ 5名

【半田市 医療法人敬おっかわこどもクリニック】

B型インフルエンザ 3名

胃腸炎多い

【南知多町 医療法人大岩医院】

インフルエンザB 8名

【半田市 医療法人林医院】

インフルエンザA 2名

インフルエンザB 8名

【半田市 半田市立半田病院】

インフルエンザ減ってきました。A型3名、B型8名

ロタウイルス胃腸炎4名 9か月～3歳

【東海市 もしもしこどもクリニック】

インフルエンザB型 5人

インフルエンザA型 1人

ロタウイルス 12人

ロタウイルス胃腸炎多いです。

高熱の出る溶連菌感染症何例かあります。

【大府市 まえはらこどもクリニック】

インフルエンザ 15～19歳男1名 B型

【東海市 こいで内科医院】

西三河地区

StrepA(+) 1名

インフルエンザB型 2名

ロタウイルス腸炎 2名

【豊田市 星ヶ丘たなかこどもクリニック】

マイコプラズマ 5名

インフルエンザ検出されませんでした。

【豊田市 すくすくこどもクリニック】

インフルエンザ陽性 A型 2名

B型 12名

【豊田市 厚生連足助病院】

病原性大腸菌O6(+) 4か月男

胃腸炎が目立つ。

【岡崎市 花田こどもクリニック】

インフルエンザ感染症急に減少しました(1例のみA型)。

水痘散見されます。

【岡崎市 竜美ヶ丘小児科】

インフルエンザB型4名

アデノ(+)3歳、4歳女

病原性大腸菌O1(+)VT(-) 1歳、3歳

【岡崎市 にいのみ小児科】

インフルエンザA型1名、B型23名

嘔吐下痢症が多い。

【岡崎市 医療法人川島小児科水野医院】

インフルエンザは3名ともにB型

【岡崎市 医療法人志貴こどもクリニック】

インフルエンザA型2名、B型7名

【岡崎市 粟屋医院】

インフルエンザA 2例

インフルエンザB 14例

感染性胃腸炎中ロタ陽性7名(0歳2名、1歳2名、2歳2名、3歳1名)

【刈谷市 田和小児科医院】

感染性胃腸炎が目立ちます。

【碧南市 永井小児クリニック】

RSウイルス 3名

【知立市 宮谷クリニック】

インフルエンザは流行していますが、減ってきています。すべてB型でした。

【みよし市 みよし市民病院】

インフルエンザA型 43歳女

ロタウイルス 1歳男

インフルエンザA型もうんと減少

【西尾市 山岸クリニック】

東三河地区

インフルエンザの流行は落ち着いてきました。
 【豊橋市 医療法人こどもの国大谷小児科】
 インフルエンザB型4名。
 【豊橋市 おだかの医院】
 インフルエンザA型5名 B型37名 合計42名
 【豊橋市 医療法人羽柴クリニック】

インフルエンザA型 7名
 インフルエンザB型 11名
 計18名
 【豊川市 豊川市民病院】
 インフルエンザA型 1名
 インフルエンザB型 4名
 【蒲安市 蒲安市民病院】

全数把握感染症発生状況（愛知県全体・保健所受理週別）2011年4月6日現在

一～三類感染症

<関連リンク> 届出基準 http://www.pref.aichi.jp/eiseiken/2f/todokedeki_jun110401.pdf

結核（二類感染症）

報告保健所	2011年13週報告数			2011年累計(1～13週)		
	総数	喀痰塗抹検査 陽性者数再掲	無症状病原体 保有者再掲	総数	喀痰塗抹検査 陽性者数再掲	無症状病原体 保有者再掲
名古屋市(16保健所合計)	11	2	2	181	47	33
豊田市				20	6	3
豊橋市	1			26	3	11
岡崎市	4		2	22	4	11
一宮	1			31	12	4
瀬戸	2		1	44	9	11
半田				15	4	9
春日井				22	4	13
豊川	1		1	11	1	8
津島	1		1	21	3	8
西尾	2		1	11	5	2
江南	2	1	1	20	4	7
新城				2	1	
知多				32	6	17
師勝				5	2	1
衣浦東部	3	2		31	8	11
合計	28	5	9	494	119	149

四類・五類感染症（全数把握） （推定感染経路、推定感染地域は確定も含む）

ウイルス性肝炎（五類感染症）

番号	報告保健所	年齢	性別	病型	推定感染経路	推定感染地域
1	豊川	41歳	男	B型	不明	国内

後天性免疫不全症候群（五類感染症）

番号	報告保健所	年齢	性別	病型	推定感染経路	推定感染地域
1	一宮	58歳	男	A I D S	性的接触	不明

梅毒（五類感染症）

番号	報告保健所	年齢	性別	病型	推定感染経路	推定感染地域
1	名古屋市	21歳	男	早期顕症	性的接触	国内
2	豊橋市	39歳	男	無症候	性的接触	国内

風しん（五類感染症）

番号	報告保健所	年齢	性別	予防接種歴	推定感染地域
1	瀬戸	40歳	男	不明	国内

麻しん（五類感染症）

番号	報告保健所	年齢	性別	予防接種歴	推定感染地域
1	春日井	9歳	男	有	国内

愛知県感染症情報

2011年13週(2011年3月28日～2011年4月3日)

愛知県衛生研究所

	定点数					RSウイルス感染症	*インフルエンザ (鳥インフルエンザ及び新型インフル エンザ等感染症を除く。)	咽頭結膜熱	A群溶血性レンサ球菌咽頭炎	感染性胃腸炎	水痘	手足口病	伝染性紅斑	突発性発しん	百日咳	ヘルパンギーナ	流行性耳下腺炎	急性出血性結膜炎	流行性角結膜炎	細菌性髄膜炎	無菌性髄膜炎	マイコプラズマ肺炎	クラミジア肺炎 (オウム病を除く。)
	インフルエンザ	小児科	眼科	STD	基幹																		
愛知県 (保健所別)																							
愛知県 (名古屋市含む)	195	182	35	54	17	20	1,877	50	261	1,648	253	19	100	108	5	3	74	0	5	2	1	9	1
総数 (名古屋市を除く)	125	112	24	39	12	12	1,478	34	196	1,241	211	17	78	92	5	2	62	0	5	2	1	9	0
名古屋市(16保健所)	70	70	11	15	5	8	399	16	65	407	42	2	22	16		1	12						1
瀬戸	9	9	2	3	1		81	2	3	91	8	7	8	11			7						
津島	7	7	2	2	1		133	2	5	119	17	1	8	9		1	9		1				3
師勝	4	4	1	1			68		2	9	5		2	1			2						
一宮	16	12	3	4	1	3	132	1	26	103	21		7	8	1		3						3
春日井	9	9	2	3	1	1	225	1	17	84	16		5	7		1	2						
江南	6	6	1	2			105	7	28	52	10		4	5			3						
半田	6	6	1	2	1	3	60	5	15	50	4		3	3	4		2				1		
知多	7	7	2	2		1	59	3	11	92	5		2	2			1						
岡崎市	11	7	2	4	1		70	2	18	96	21	5	5	14					1				
衣浦東部	13	13	2	4	1	4	137	5	36	157	39		13	14			6		1				
西尾	5	5	1	2	1		34		12	69	5		6	2			2		1				
豊田市	9	9	2	4	1		67	2	8	108	12	1	3	6			3		1				
豊橋市	12	8	2	4	1		176	2	5	110	13	3	3	7			11			2			3
豊川	9	8	1	2	1		127	2	10	100	35		7	3			10						
新城	2	2			1		4			1			2				1						

*2011年3月31日までの新型インフルエンザ(A/H1N1)を合わせた報告

愛知県感染症情報

2011年13週(2011年3月28日～2011年4月3日)

愛知県衛生研究所

年齢階層 (名古屋市を除く)	RSウイルス感染症	*インフルエンザ (鳥インフルエンザ及び エンザ等感染症を除く。)	咽頭結膜熱	A群溶血性レンサ球菌咽頭炎	感染性胃腸炎	水痘	手足口病	伝染性紅斑	突発性発しん	百日咳	ヘルパンギーナ	流行性耳下腺炎	急性出血性結膜炎	流行性角結膜炎	細菌性髄膜炎	無菌性髄膜炎	マイコプラズマ肺炎	クラミジア肺炎 (オウム病を除く。)
計	12	1,478	34	196	1,241	211	17	78	92	5	2	62	0	5	2	1	9	0
～6ヶ月	4	8	1	1	21	2			2									
～12ヶ月	3	22			86	9	1	1	30		1							
0歳																	1	
1歳	3	68	3	4	259	30	4	5	57			5					1	
2歳		80	9	18	190	31	5	5	3			5			1			
3歳	1	112	5	16	140	26	1	6				8				1		
4歳		122	6	32	102	51	3	13				13						
5歳		136	4	29	89	33	1	11				11						
6歳		146	2	23	61	13	1	18				9						
7歳		115	1	14	35	2		8				3						
8歳	1	108	2	15	44	6		4				3						
9歳		62		15	29	1		4				1						
5歳～9歳																		2
10歳～14歳		228	1	18	54	2		3				3						1
15歳～19歳		46		1	17						1							1
20歳～				10	114	5	1			5		1			1			
20歳～29歳		90												1				1
30歳～39歳		77												2				
40歳～49歳		22												1				
50歳～59歳		9												1				
60歳～69歳		10																2
70歳～																		
70歳～79歳		12																
80歳以上		5																

*2011年3月31日までの新型インフルエンザ(A/H1N1)を合わせた報告