

愛知県感染症情報

2011年11週 (3月3週 3/14~3/20)
 愛知県感染症情報センター(愛知県衛生研究所内)
<http://www.pref.aichi.jp/eiseiken/kansen.html>
 E-mail: eiseiken@pref.aichi.lg.jp
 連絡先: 052-910-5619 (企画情報部)

AICHI Infectious Diseases Weekly Report

今週の内容

トピックス

インフルエンザ、集団かぜの発生について、感染性胃腸炎、咽頭結膜熱、伝染性紅斑、予防接種
定点医療機関コメント
 インフルエンザ、溶血性レンサ球菌感染症、感染性胃腸炎 等

全数把握感染症発生状況 ()内は件数。
 結核(38)、アメーバ赤痢(2)、ウイルス性肝炎(1)、劇症型溶血性レンサ球菌感染症(1)、後天性免疫不全症候群(3)、梅毒(1)、風しん(2)
 定点把握感染症報告数(保健所別、年齢別)

「グラフ総覧」は <http://www.pref.aichi.jp/eiseiken/2f/graph.pdf>

トピックス

インフルエンザ(図1) [警報発令中]

11週の定点当たり報告数は31.6、10週6,949人11週6,153人です。2010/2011シーズンに病原体定点から寄せられた283検体のうち、101検体から新型AH1pdm、46検体からAH3、25検体からB型(Victoria系統)、1検体からB型(山形系統)インフルエンザウイルスが検出されました。

【参考ページ】

インフルエンザ警報を発令します!(1月26日)

<http://www.pref.aichi.jp/0000037862.html>

インフルエンザのホッ!と情報(豊橋市)

http://www.city.toyohashi.aichi.jp/bu_kenkou/kenkouseisaku/influenza_hot.html

保健所別・定点医療機関当たりのインフルエンザ報告数マップ http://www.pref.aichi.jp/eiseiken/2f/influ_map_new.html

2010/11シーズンインフルエンザウイルス分離・検出状況

http://www.pref.aichi.jp/eiseiken/67f/infbunri10_11.html

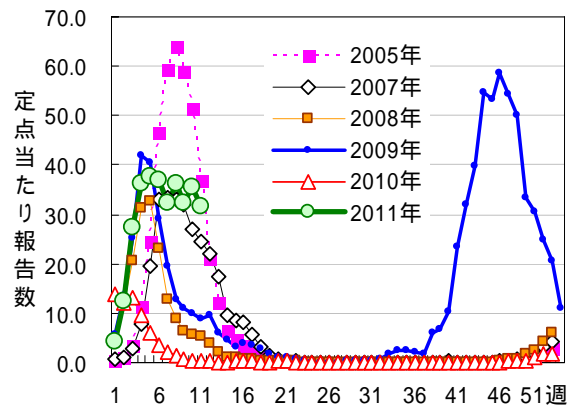


図1 インフルエンザ
 [2009年31週から新型インフルエンザ(A/H1N1)を合わせた報告]

集団かぜの発生について(健康対策課新型インフルエンザ対策室発表)

	発表日	管轄保健所	ネットあいち URL
第46報	3月17日	衣浦東部	http://www.pref.aichi.jp/0000039544.html
第47報	3月22日	瀬戸、豊川、西尾	http://www.pref.aichi.jp/0000039647.html

感染性胃腸炎

11週の定点当たり報告数は11.3、10週1,980人11週2,064人です。

咽頭結膜熱(図2)

11週の定点当たり報告数は0.53、10週91人11週96人です。

伝染性紅斑

11週の定点当たり報告数は0.52、10週101人11週95人です。

予防接種

予防接種(麻しん、風しんなど)の対象の方は、忘れずに接種しましょう。今年度の第2~4期(接種2回目)公費負担対象は、3月31日を過ぎると自己負担になります。

【参考ページ】東北地方太平洋沖地震に伴う予防接種の取扱いについて

<http://www.mhlw.go.jp/stf/houdou/2r98520000014tr1-img/2r98520000015332.pdf>

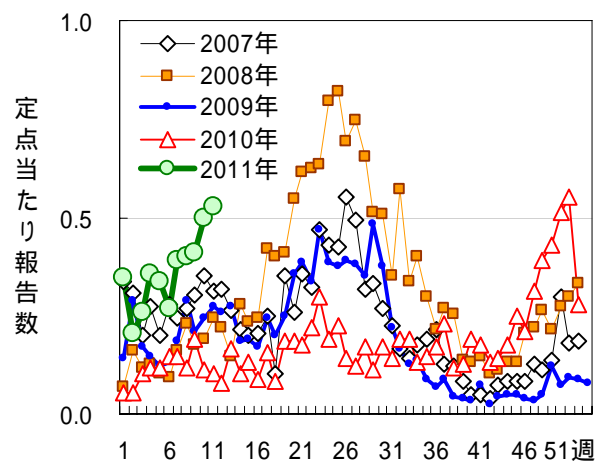


図2 咽頭結膜熱

定点医療機関コメント（名古屋市除く）

尾張西部地区

感染性腸炎、溶連菌感染症が目立ちました。
インフルエンザはまだB型39人、A型3人と
多いです。

【一宮市 あさのこどもクリニック】
インフルエンザB型13名

【一宮市 後藤小児科医院】
ロタウイルス 22人
マイコプラズマ 1人

【一宮市 ささい小児科】
インフルエンザ 46名(A型7名、B型39名)

【一宮市 一宮市立市民病院】
インフルエンザ A型2名、B型59名

【稲沢市 こどものお医者さんおがわクリニック】
インフルエンザB型流行続けていますが、
2日目に一旦解熱する例がいくつかあります。
A群溶連菌との2重感染も多く見られます。

【犬山市 武内医院】
インフルエンザ 52名(A型 1名、B型 51名)。
学童が増加傾向です。

【江南市 みやぐちこどもクリニック】

B型インフル 105、A型インフル 13例(全て
H3N2でした)。今週がピークのようです。

【岩倉市 医療法人なかよしこどもクリニック】
A型インフルエンザ2名、B型インフルエンザ
51名とB型インフルエンザの流行続けています。
小学校での集団感染により学級閉鎖もありました。

【北名古屋市 田中クリニック】
ロタウイルス5名 2歳男、7か月男、4歳女、
8か月男、1歳女

B型インフルエンザ22名他はA型です。
ムンプス散発です。

【清須市 丹羽医院】
インフルエンザB型36名

【津島市 田中こどもクリニック】
インフルエンザA型2名、インフルエンザB型
14名

【津島市 医療法人参育会加藤医院】
インフルエンザA型4名、B型54名です。

【愛西市 医療法人谷本医院】
インフルエンザA型12名、B型40名

【弥富市 医療法人すずきこどもクリニック】

尾張東部地区

ロタウイルス、ノロウイルス感染を含めた感
染性胃腸炎、溶連菌感染症が多い。

インフルエンザB 46名、A 12名(すべて
FluA/pdm陰性)。

【瀬戸市 津田こどもクリニック】
インフルエンザ流行続けております(B型39名、
A型1名)。

その他、溶連菌感染症、水痘、突発疹等。
感染性胃腸炎は少し減少傾向です。

【尾張旭市 医療法人誠和会佐伯小児科医院】
インフルエンザA型12人、B型34人。

突発疹が9名と多かったです。
ムンプスも増加しています。

【豊明市 こども元気クリニック】
B型インフル多数続発中。
アデノ感染症増加。

【春日井市 朝宮こどもクリニック】
インフルはB型がほとんどですが、ピークを
越したかなという感じです。

咽頭結膜熱およびロタウイルス胃腸炎が目立
ちます。

【小牧市 志水こどもクリニック】
小児ではインフルエンザやや増加しています。
ロタ腸炎が流行中。

【小牧市 小牧市民病院】
インフルエンザA型7人、B型273人

【春日井市 医療法人聡彩会片山こどもクリニック】
当院近辺では、まだ、インフルエンザが多い
です。

【春日井市 かがわこどもクリニック】

インフルエンザA型男3名、女0名、インフル
エンザB型男15名、女11名。

感染性胃腸炎とインフルエンザが多いよう
です。

【小牧市 医療法人心正会鈴木小児科】
ロタ腸炎とインフルエンザBが多発してい
ます。

【春日井市 春日井市民病院】
A型インフルエンザ 9名
B型インフルエンザ 41名

【半田市 医療法人敬おっかわこどもクリニック】
A型インフルエンザ 1名
B型インフルエンザ 12名

【南知多町 医療法人大岩医院】
インフルエンザA 3名
インフルエンザB 19名

【半田市 医療法人林医院】
インフルエンザA 8名、インフルエンザB
12名 検出されました。

【半田市 半田市立半田病院】
インフルエンザ A型7名、B型30名
ロタウイルス陽性 6名(1歳～5歳)
カンピロバクター腸炎 1名(6歳)
アデノウイルス感染症 3名(2～4歳)

【東海市 もしもしこどもクリニック】
インフルエンザB型 8名
インフルエンザA型 1名
ロタウイルス腸炎 14名

【大府市 まえはらこどもクリニック】

西三河地区

StrepA(+) 4名
インフルエンザA型 5名
インフルエンザB型 12名
感染性胃腸炎 32名
ロタ(+)13名(9か月女、10か月女、1歳男3名、2歳男2名、4歳女、1歳女3名、2歳女2名)
カンピロバクター 22歳男
【豊田市 星ヶ丘たなかこどもクリニック】
インフルエンザB型 15名
マイコプラズマ 2名
【豊田市 すくすくこどもクリニック】
インフルエンザ陽性 B型 11名
【豊田市 厚生連足助病院】
インフルエンザは全員B型です。
ロタウイルスと思われる症例が増えています。
【岡崎市 花田こどもクリニック】
溶連菌感染症が散見されます。
インフルエンザ減少傾向ですが依然多いです(すべてB型)。
【岡崎市 竜美ヶ丘小児科】
インフルエンザA型2名、B型37名
1歳女 病原性大腸菌O1(+)VT(-)
3歳女 病原性大腸菌O20(+)VT(-)
アデノ1歳男
【岡崎市 にいのみ小児科】
インフルエンザはB型のみ
【岡崎市 医療法人川島小児科水野医院】

インフルエンザA型1名、B型52名
【岡崎市 医療法人志貴こどもクリニック】
インフルエンザ16名すべてB型
【岡崎市 粟屋医院】
インフルエンザA型1名、B型12名
【岡崎市 医療法人永坂内科医院】
インフルエンザA 9例
インフルエンザB 25例
ロタウイルス腸炎(1歳、4歳)2例
【刈谷市 田和小児科医院】
インフルエンザ引き続き流行(B型主体)
【碧南市 永井小児クリニック】
インフルエンザA 2例
インフルエンザB 22例
ロタウイルス 7例
【知立市 宮谷クリニック】
インフルエンザが流行中です。B型がほとんどです。
【みよし市 みよし市民病院】
ロタウイルス 11か月男、8か月男
病原性大腸菌 O18(+)35歳男
A型インフルエンザ 11歳男
他は全てB型(29人)とかなり減少。
【西尾市 山岸クリニック】
感染性胃腸炎が増加。特に嘔吐が強い。
【西尾市 やすい小児科】

東三河地区

インフルエンザB型流行中。
【豊橋市 医療法人こどもの国大谷小児科】
インフルエンザA型1名、B型17名
【豊橋市 おだかの医院】
インフルエンザA型11名、B型40名、A B同時陽性1名、合計52名
【豊橋市 医療法人羽柴クリニック】

インフルエンザA(+)4名、B(+)16名、計20名
【豊川市 豊川市民病院】
病原大腸菌O18 女4名
インフルエンザA14名、B38名。前週より減少した。
伝染性紅斑がみられる。
感染性胃腸炎まだ多い。
【豊川市 ささき小児科】

全数把握感染症発生状況（愛知県全体・保健所受理週別）2011年3月23日現在

一～三類感染症

<関連リンク> 届出基準 <http://www.pref.aichi.jp/eiseiken/2f/todokedekijun110201.pdf>

結核（二類感染症）

報告保健所	2011年11週報告数			2011年累計(1～11週)		
	総数	喀痰塗抹検査 陽性者数再掲	無症状病原体 保有者再掲	総数	喀痰塗抹検査 陽性者数再掲	無症状病原体 保有者再掲
名古屋市(16保健所合計)	14	2	3	155	40	26
豊田市				19	5	3
豊橋市	1	1		22	2	10
岡崎市	1			16	4	7
一宮	4	2		29	12	4
瀬戸	7	1	4	42	9	10
半田	3		3	13	4	7
春日井				19	3	11
豊川				10	1	7
津島				15	3	3
西尾				8	5	1
江南	3		1	17	3	5
新城				2	1	
知多	1		1	27	5	14
師勝				5	2	1
衣浦東部	4	1		23	6	7
合計	38	7	12	422	105	116

四類・五類感染症（全数把握）（推定感染経路、推定感染地域は確定も含む）

アメーバ赤痢（五類感染症）

番号	報告保健所	年齢	性別	病型	推定感染経路	推定感染地域
1	豊田市	39歳	男	腸管及び腸管外アメーバ症	経口感染	国内
2	瀬戸	45歳	男	腸管外アメーバ症	性的接触	国内

ウイルス性肝炎（五類感染症）

番号	報告保健所	年齢	性別	病型	推定感染経路	推定感染地域
1	豊田市	21歳	男	B型	性的接触	国内

劇症型溶血性レンサ球菌感染症（五類感染症）

番号	報告保健所	年齢	性別	推定感染地域
1	岡崎市	72歳	女	国内

後天性免疫不全症候群（五類感染症）

番号	報告保健所	年齢	性別	病型	推定感染経路	推定感染地域
1	名古屋市	37歳	男	無症候性キャリア	性的接触	国内
2	名古屋市	32歳	男	AIDS	性的接触	国内
3	瀬戸	29歳	男	AIDS	性的接触	国内

梅毒（五類感染症）

番号	報告保健所	年齢	性別	病型	推定感染経路	推定感染地域
1	衣浦東部	23歳	女	無症候	不明	国内

風しん（五類感染症）

番号	報告保健所	年齢	性別	予防接種歴	推定感染地域
1	西尾	49歳	女	不明	国内
2	西尾	37歳	男	不明	国内

愛知県感染症情報

2011年11週(2011年3月14日～2011年3月20日)

愛知県衛生研究所

	定点数					RSウイルス感染症	*インフルエンザ (鳥インフルエンザ及び新型インフルエンザ等感染症を除く。)	咽頭結膜熱	A群溶血性レンサ球菌咽頭炎	感染性胃腸炎	水痘	手足口病	伝染性紅斑	突発性発しん	百日咳	ヘルパンギーナ	流行性耳下腺炎	急性出血性結膜炎	流行性角結膜炎	細菌性髄膜炎	無菌性髄膜炎	マイコプラズマ肺炎	クラミジア肺炎 (オウム病を除く。)
	インフルエンザ	小児科	眼科	STD	基幹																		
愛知県 (保健所別)																							
愛知県 (名古屋市含む)	195	182	35	54	17	39	6,153	96	363	2,064	231	18	95	109	4	4	92	0	2	1	0	5	0
総数 (名古屋市を除く)	125	112	24	39	12	24	4,682	57	274	1,597	191	14	66	97	4	3	81	0	2	1	0	5	0
名古屋市(16保健所)	70	70	11	15	5	15	1,471	39	89	467	40	4	29	12		1	11						
瀬戸	9	9	2	3	1	4	362	7	24	120	5	1	4	12			8						
津島	7	7	2	2	1		305	4	6	219	14	4	11	7			9					1	
師勝	4	4	1	1			184		4	10				1	2		3						
一宮	16	12	3	4	1	8	380	4	35	159	18		5	13		2	2		1			3	
春日井	9	9	2	3	1		818	13	19	103	17	1	5	3		1	1						
江南	6	6	1	2		4	377	7	30	68	10		2	10			6						
半田	6	6	1	2	1	3	251	2	26	77	12		5	6	2		5						
知多	7	7	2	2			189	1	13	86	5			3			8						
岡崎市	11	7	2	4	1	1	379	4	23	90	19		4	11			6						
衣浦東部	13	13	2	4	1		418	7	48	162	22	1	7	12			11		1				
西尾	5	5	1	2	1		176		5	80	8	1	1	1			3						
豊田市	9	9	2	4	1		264	1	25	121	17			3			1						
豊橋市	12	8	2	4	1	3	259	4	5	133	12	5	13	9			10					1	
豊川	9	8	1	2	1	1	314	3	9	165	32	1	9	6			8			1			
新城	2	2			1		6		2	4													

*新型インフルエンザ(A/H1N1)を合わせた報告

愛知県感染症情報

2011年11週(2011年3月14日～2011年3月20日)

愛知県衛生研究所

年齢階層 (名古屋市を除く)	RSウイルス感染症	*インフルエンザ (鳥インフルエンザ及び エンザ等感染症を除く。)	咽頭結膜熱	A群溶血性レンサ球菌咽頭炎	感染性胃腸炎	水痘	手足口病	伝染性紅斑	突発性発しん	百日咳	ヘルパンギーナ	流行性耳下腺炎	急性出血性結膜炎	流行性角結膜炎	細菌性髄膜炎	無菌性髄膜炎	マイコプラズマ肺炎	クラミジア肺炎 (オウム病を除く。)
計	24	4,682	57	274	1,597	191	14	66	97	4	3	81	0	2	1	0	6	0
～6ヶ月	6	7		1	18	1			2	1								
～12ヶ月	7	32	5		108	7			53									
0歳																		
1歳	7	106	7	6	323	30	4	2	36		1	2					1	
2歳	1	135	12	13	229	39	5	4	6			8					1	
3歳	1	208	8	26	155	29	2	6				12						
4歳		351	7	60	154	43	1	14			1	14						
5歳	2	466	7	52	115	24	1	10			1	18						
6歳		521	4	43	99	9		12				10						
7歳		473	4	30	66	2		9				9						
8歳		413	2	16	50	2		5				5						
9歳		369		10	38	2		2				1						
5歳～9歳																		1
10歳～14歳		1097	1	11	87	1	1	2				2						2
15歳～19歳		106			16													1
20歳～				6	139	2				3					1			
20歳～29歳		135																
30歳～39歳		134												2				
40歳～49歳		72																
50歳～59歳		14																
60歳～69歳		24																
70歳～																		
70歳～79歳		13																
80歳以上		6																

*新型インフルエンザ(A/H1N1)を合わせた報告