

愛知県感染症情報

2011年9週 (3月1週 2/28~3/6)

愛知県感染症情報センター (愛知県衛生研究所内)

<http://www.pref.aichi.jp/eiseiken/kansen.html>

E-mail: eiseiken@pref.aichi.lg.jp

連絡先: 052-910-5619 (企画情報部)

AICHI Infectious Diseases Weekly Report

今週の内容

トピックス

インフルエンザ、集団かぜの発生について、
感染性胃腸炎、咽頭結膜熱
定点医療機関コメント
インフルエンザ、溶レン菌感染症、水痘、
感染性胃腸炎 等

全数把握感染症発生状況 ()内は件数。

結核(35)、後天性免疫不全症候群(1)、
ジアルジア症(1)

定点把握感染症報告数 (保健所別、年齢別)

「グラフ総覧」は <http://www.pref.aichi.jp/eiseiken/2f/graph.pdf>

トピックス

インフルエンザ (図1) [警報発令中]

9週の定点当たり報告数は32.3、8週7,058人
9週6,300人です。2010/2011シーズンに病原体定点
から寄せられた243検体のうち、79検体から新型
AH1pdm、29検体からAH3、22検体からB型(Victoria
系統)、1検体からB型(山形系統)インフルエンザ
ウイルスが検出されました。

【参考ページ】

インフルエンザ警報を発令します! (1月26日)

<http://www.pref.aichi.jp/0000037862.html>

インフルエンザのホッ!と情報(豊橋市)

http://www.city.toyohashi.aichi.jp/bu_kenkou/kenkouseisaku/influenza_hot.html

保健所別・定点医療機関当たりのインフルエンザ

報告数マップ http://www.pref.aichi.jp/eiseiken/2f/influ_map_new.html

2010/11シーズンインフルエンザウイルス分離・検出状況 http://www.pref.aichi.jp/eiseiken/67f/infbunri10_11.html

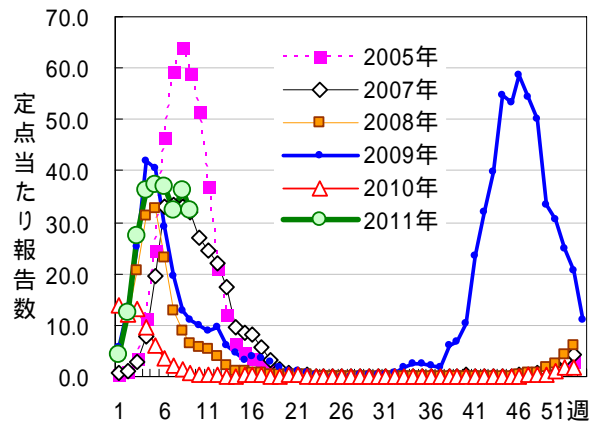


図1 インフルエンザ

[2009年31週から新型インフルエンザ(A/H1N1)を合わせた報告]

集団かぜの発生について(健康対策課新型インフルエンザ対策室発表)

	発表日	管轄保健所	ネットあいち URL
第36報	3月3日	一宮、春日井、津島、西尾	http://www.pref.aichi.jp/0000039203.html
第37報	3月4日	瀬戸	http://www.pref.aichi.jp/0000039226.html
第38報	3月7日	一宮、瀬戸、半田、春日井、豊川、津島、西尾、江南、知多、衣浦東部	http://www.pref.aichi.jp/0000039299.html
第39報	3月8日	一宮、瀬戸、半田、春日井、豊川、津島、西尾、江南、知多、衣浦東部	http://www.pref.aichi.jp/0000039338.html
第40報	3月9日	一宮、瀬戸、半田、春日井、西尾、江南、師勝、衣浦東部	http://www.pref.aichi.jp/0000039389.html

感染性胃腸炎

9週の定点当たり報告数は11.0、8週1,995人
9週1,992人です。

咽頭結膜熱 (図2)

9週の定点当たり報告数は0.41、8週73人
9週75人です。

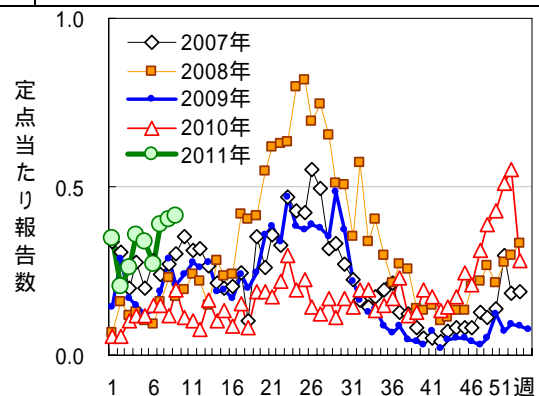


図2 咽頭結膜熱

定点医療機関コメント（名古屋市除く）

尾張西部地区

インフルエンザはほとんどB型 軽症例。
感染性腸炎は乳幼児に目立ち、ロタ抗原陽性例が多いようです。

【一宮市 あさのこどもクリニック】

インフルエンザ21例全例B型

【一宮市 後藤小児科医院】

ロタウイルス 9人

マイコプラズマ 2人

【一宮市 ささい小児科】

インフルエンザ 66名(A型26名、B型40名)

【一宮市 一宮市立市民病院】

インフルエンザ A型5名、B型16名

【稲沢市 こどものお医者さんおがわクリニック】

インフルエンザはほとんどB型のみでした
(A型は1名のみ)。

水痘、溶連菌、リンゴ病が目立ちます。

RS、アデノは減少しました。

【犬山市 武内医院】

インフルエンザ43名(A型3名、B型40名)。

溶連菌感染症も目立ちます。

【江南市 みやぐちこどもクリニック】

A型インフル(15例 うちH3N2 4例)。B型82例。
溶連菌、ノロウイルス、ロタウイルス散発中。

【岩倉市 医療法人なかよしこどもクリニック】

溶連菌、感染性胃腸炎が増えて参りました。

B型インフルエンザ11名、他はA型です。

ムンプス散発です。

【清須市 丹羽医院】

A型インフルエンザ4名、B型インフルエンザ
11名とB型が流行しています。

【北名古屋市 田中クリニック】

インフルエンザA型7名、B型9名。

【津島市 田中こどもクリニック】

インフルエンザA型8名、インフルエンザ
B型11名。

【津島市 医療法人参育会加藤医院】

インフルエンザA型11名、B型50名です。

【愛西市 医療法人谷本医院】

インフルエンザA型26名、B型66名。

【弥富市 医療法人すずきこどもクリニック】

尾張東部地区

インフルエンザA型15名、B型21名。

溶連菌感染症が増えました。

伝染性紅斑もみられます。

【瀬戸市 津田こどもクリニック】

A型10名、B型26名。インフルエンザA型は
流行が収束しつつあるようですが、B型での流
行が思った以上に拡大しています。

その他、水痘、伝染性紅斑、溶連菌感染症等。

【尾張旭市 医療法人誠和会佐伯小児科医院】

インフルエンザA型8名、B型94名。

感染性胃腸炎増加しています。

【豊明市 こども元気クリニック】

B型インフルエンザ多数。

ロタ胃腸炎続発中。

【春日井市 朝宮こどもクリニック】

インフルエンザB型が大半を占めています。

インフルエンザ筋炎1例、溶連菌感染との

重複感染1例。

【小牧市 志水こどもクリニック】

小児インフルエンザ患児もやや減少傾向です。

【小牧市 小牧市民病院】

インフルエンザA型40名、他B型。

【春日井市 医療法人聡彩会片山こどもクリニック】

当院近辺ではインフルエンザが先週よりも
増加しております。

【春日井市 かがわこどもクリニック】

インフルエンザA型男1名、女2名、B型
男17名、女21名。インフルエンザB型が多い
ようです。

【小牧市 医療法人心正会鈴木小児科】

インフルエンザが少し減少しています。

【春日井市 春日井市民病院】

A型インフルエンザ 5名

B型インフルエンザ 55名

【半田市 医療法人敬おっかわこどもクリニック】

A型インフルエンザ 4名

B型インフルエンザ 11名

【南知多町 医療法人大岩医院】

インフルエンザA 3名

インフルエンザB 12名

【半田市 医療法人林医院】

インフルエンザ減ってきています。A型7名、
B型5名。

感染性胃腸炎多いです。

ロタウイルス陽性 5名(4か月～2歳)

病原大腸菌O127a 1名(5歳)

アデノウイルス感染症 1名

【東海市 もしもしこどもクリニック】

インフルエンザA型 3名 B型 54名

ロタウイルス 17名

溶連菌感染症も出ています。

【大府市 まえはらこどもクリニック】

西三河地区

StrepA (+) 4名
インフルエンザA型 7名
インフルエンザB型 31名
インフルエンザA型、B型不明 3名
ロタウイルス腸炎 4名 (1歳男、1歳女、
2歳女2名)
細菌性腸炎 4名
【豊田市 星ヶ丘たなかこどもクリニック】
マイコプラズマ 6名
インフルエンザA型 2名
インフルエンザB型 32名
【豊田市 すくすくこどもクリニック】
インフルエンザ陽性 A型2名 B型7名
【豊田市 厚生連足助病院】
インフルエンザ A型1名、B型22名
【岡崎市 花田こどもクリニック】
インフルエンザ感染症は依然多く全てB型
です。
溶連菌感染症散見されます。
【岡崎市 竜美ヶ丘小児科】
アデノ 2歳女、5歳男、6歳男女
インフルエンザ59名すべてB型
【岡崎市 にいのみ小児科】

7歳男 病原性大腸菌O6
5歳男 アデノウイルス扁桃炎
インフルエンザA型2名、B型62名
【岡崎市 医療法人川島小児科水野医院】
インフルエンザ75名すべてB型
【岡崎市 医療法人志貴こどもクリニック】
インフルエンザA型2名、B型31名
【岡崎市 栗屋医院】
インフルエンザすべてB型です。
【岡崎市 医療法人永坂内科医院】
B型インフルエンザ流行
【碧南市 永井小児クリニック】
インフルエンザA 24名
インフルエンザB 48名
マイコ気管支炎 1名(11歳)
【刈谷市 田和小児科医院】
感染性胃腸炎 多い
インフルエンザA 10例
インフルエンザB 9例
【知立市 宮谷クリニック】
インフルエンザが大流行しています。殆どが
B型です。
【みよし市 みよし市民病院】
A型インフルエンザ 5歳女、10歳男、32歳男
【西尾市 山岸クリニック】

東三河地区

ロタウイルス性腸炎が散見されます(8例)。
【豊橋市 マミーローズクリニック】
感染性胃腸炎が増えてきました。(ロタ
ウイルスが主流)
咽頭結膜熱が時々います。
インフルエンザはB型が主流になってきました。
【豊橋市 医療法人こどもの国大谷小児科】
インフルエンザ6割減 約8割がB型です。
【豊橋市 医療法人野村小児科】
インフルエンザA型1名、B型5名
【豊橋市 おだかの医院】
インフルエンザA型5名、B型31名、合計36名
【豊橋市 医療法人羽柴クリニック】

咽頭結膜熱 48歳男
【豊橋市 富安眼科】
インフルエンザA型 8名、インフルエンザ
B型 30名。前週にほぼ同じ。
感染性胃腸炎は脱水症の乳児多い。
【豊川市 ささき小児科】
インフルエンザA (+)6名
インフルエンザB (+)19名 計25名
【豊川市 豊川市民病院】
B型インフルエンザが増えてます。
【蒲郡市 蒲郡市民病院】

全数把握感染症発生状況（愛知県全体・保健所受理週別）2011年3月9日現在

一～三類感染症

<関連リンク> 届出基準 http://www.pref.aichi.jp/eiseiken/2f/todokedeki_jun110201.pdf

結核（二類感染症）

報告保健所	2011年9週報告数			2011年累計(1～9週)		
	総数	喀痰塗抹検査 陽性者数再掲	無症状病原体 保有者再掲	総数	喀痰塗抹検査 陽性者数再掲	無症状病原体 保有者再掲
名古屋市(16保健所合計)	8	1	1	123	31	21
豊田市				11	5	
豊橋市	4		4	18	1	9
岡崎市	2	1	1	9	3	5
一宮	8	4	2	23	9	4
瀬戸	3	2		29	8	5
半田	1		1	9	3	4
春日井	2		2	16	3	9
豊川	1			9	1	7
津島				11	3	1
西尾	1			6	3	1
江南	2	1		12	3	4
新城				2	1	
知多				24	5	13
師勝				5	2	1
衣浦東部	3	1	1	16	4	7
合計	35	10	12	323	85	91

四類・五類感染症（全数把握）（推定感染経路、推定感染地域は確定も含む）

後天性免疫不全症候群（五類感染症）

番号	報告保健所	年齢	性別	病型	推定感染経路	推定感染地域
1	豊橋市	45歳	男	無症候性キャリア	性的接触	国内

ジアルジア症（五類感染症）

番号	報告保健所	年齢	性別	推定感染地域
1	名古屋市	61歳	女	インド

愛知県感染症情報

2011年9週(2011年2月28日～2011年3月6日)

愛知県衛生研究所

愛知県 (保健所別)	定点数					RSウイルス感染症	*インフルエンザ (鳥インフルエンザ及び エンザ等感染症を除く。)	咽頭結膜熱	A群溶血性レンサ球菌咽頭炎	感染性胃腸炎	水痘	手足口病	伝染性紅斑	突発性発しん	百日咳	ヘルパンギーナ	流行性耳下腺炎	急性出血性結膜炎	流行性角結膜炎	細菌性髄膜炎	無菌性髄膜炎	マイコプラズマ肺炎	クラミジア肺炎 (オウム病を除く。)
	インフルエンザ	小児科	眼科	STD	基幹																		
愛知県 (名古屋市含む)	195	182	35	54	17	27	6,300	75	337	1,992	230	15	75	74	3	4	76	0	12	1	0	6	0
総数 (名古屋市を除く)	125	112	24	39	12	16	4,680	54	274	1,446	184	10	55	58	1	3	66	0	9	1	0	6	0
名古屋市(16保健所)	70	70	11	15	5	11	1,620	21	63	546	46	5	20	16	2	1	10		3				
瀬戸	9	9	2	3	1	2	390	9	23	100	20	1	8	3			1		1				
津島	7	7	2	2	1	1	328	3	20	240	8	3	3	5	2	11							
師勝	4	4	1	1			70		7	20	4					6		1					
一宮	16	12	3	4	1	6	394	3	35	116	24		4	7		2		1			4		
春日井	9	9	2	3	1	1	770	3	25	118	10		2	6	1	4		1					
江南	6	6	1	2		1	257	13	42	89	18		4	5		3		2					
半田	6	6	1	2	1	2	221	4	19	85	10		4	2	1	9			1				
知多	7	7	2	2			209	1	10	102	2		2	4		1							
岡崎市	11	7	2	4	1		460	1	11	28	18		7	4		4							
衣浦東部	13	13	2	4	1	1	604	4	37	159	25	1	17	8		5		1					
西尾	5	5	1	2	1		209		10	42	9		1	1		1							
豊田市	9	9	2	4	1	1	372	2	17	87	4		2	5		3		1			1		
豊橋市	12	8	2	4	1		182	5	6	122	15	5	1	2		10		1			1		
豊川	9	8	1	2	1	1	212	5	11	138	17			6		5							
新城	2	2			1		2	1	1							1							

*新型インフルエンザ(A/H1N1)を合わせた報告

愛知県感染症情報

2011年9週(2011年2月28日～2011年3月6日)

愛知県衛生研究所

年齢階層 (名古屋市を除く)	RSウイルス感染症	*インフルエンザ (鳥インフルエンザ及び エンザ等感染症を除く。)	咽頭結膜熱	A群溶血性レンサ球菌咽頭炎	感染性胃腸炎	水痘	手足口病	伝染性紅斑	突発性発しん	百日咳	ヘルパンギーナ	流行性耳下腺炎	急性出血性結膜炎	流行性角結膜炎	細菌性髄膜炎	無菌性髄膜炎	マイコプラズマ肺炎	クラミジア肺炎 (オウム病を除く。)
計	16	4,680	54	274	1,446	184	10	55	58	1	3	66	0	9	1	0	6	0
～6ヶ月	8	6			15	3			1									
～12ヶ月	2	41	4	3	88	8	3	1	29									
0歳																	1	
1歳	3	83	6	4	266	20	3	1	25			4						
2歳		122	9	17	176	29	3	5	3		1	2		1			1	
3歳		183	6	24	132	27	1	4			1	8						
4歳	1	353	9	55	149	30		4				19						
5歳		373	8	55	108	31		13				11						
6歳		491	7	44	111	13		12				9						
7歳	1	514	2	24	62	7		7				4						
8歳		534		15	49	5		1				4						
9歳		428	2	10	41	5		5				1						
5歳～9歳																		1
10歳～14歳		1121	1	17	91	4		2			1	2						2
15歳～19歳	1	90		1	17	2												
20歳～				5	141					1		2						
20歳～29歳		100												3				
30歳～39歳		143												1				1
40歳～49歳		49												1				
50歳～59歳		17												2				
60歳～69歳		17												1				
70歳～														1				
70歳～79歳		8																
80歳以上		7																

*新型インフルエンザ(A/H1N1)を合わせた報告