

# 愛知県感染症情報

AICHI Infectious Diseases Weekly Report

2011年8週 (2月4週 2/21 ~ 2/27)  
 愛知県感染症情報センター (愛知県衛生研究所内)  
<http://www.pref.aichi.jp/eiseiken/kansen.html>  
 E-mail : [eiseiken@pref.aichi.lg.jp](mailto:eiseiken@pref.aichi.lg.jp)  
 連絡先 : 052-910-5619 (企画情報部)

## 今週の内容

### トピックス

インフルエンザ、集団かぜの発生について、  
 感染性胃腸炎、咽頭結膜熱  
 病原体検出情報  
 定点医療機関コメント  
 インフルエンザ、溶レン菌感染症、水痘、  
 感染性胃腸炎 等

全数把握感染症発生状況 ( )内は件数。  
 結核(33)、アメーバ赤痢(1)、後天性免疫不全症候群(1)  
 定点把握感染症報告数 (保健所別、年齢別)

「グラフ総覧」は <http://www.pref.aichi.jp/eiseiken/2f/graph.pdf>

## トピックス

### インフルエンザ (図1) [警報発令中]

8週の定点当たり報告数は36.2、7週6,295人 8週7,058人です。2010/2011シーズンに病原体定点から寄せられた243検体のうち、79検体から新型AH1pdm、29検体からAH3、22検体からB型 (Victoria系統)、1検体からB型 (山形系統) インフルエンザウイルスが検出されました。

#### 【参考ページ】

インフルエンザ警報を発令します! (1月26日)

<http://www.pref.aichi.jp/0000037862.html>

インフルエンザのホット! と情報 (豊橋市)

[http://www.city.toyohashi.aichi.jp/bu\\_kenkou/kenkouseisaku/influenza\\_hot.html](http://www.city.toyohashi.aichi.jp/bu_kenkou/kenkouseisaku/influenza_hot.html)

保健所別・定点医療機関当たりのインフルエンザ報告数マップ

[http://www.pref.aichi.jp/eiseiken/2f/influ\\_map\\_new.html](http://www.pref.aichi.jp/eiseiken/2f/influ_map_new.html)

2010/11シーズンインフルエンザウイルス分離・検出状況 [http://www.pref.aichi.jp/eiseiken/67f/infbunri10\\_11.html](http://www.pref.aichi.jp/eiseiken/67f/infbunri10_11.html)

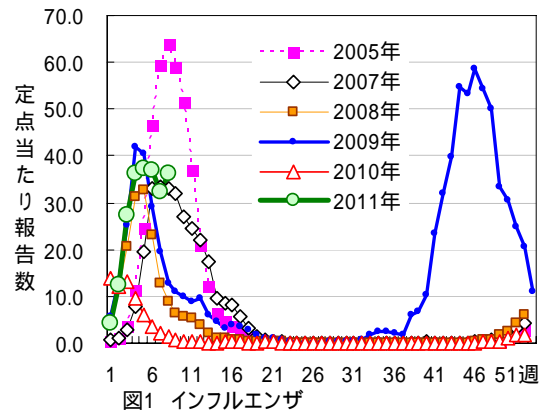


図1 インフルエンザ

[2009年31週から新型インフルエンザ (A/H1N1)を合わせた報告]

### 集団かぜの発生について (健康対策課新型インフルエンザ対策室発表)

	発表日	管轄保健所	ネットあいち URL
第31報	2月24日	一宮、瀬戸、半田、春日井、豊川、津島、西尾、江南、知多、衣浦東部	<a href="http://www.pref.aichi.jp/0000038962.html">http://www.pref.aichi.jp/0000038962.html</a>
第32報	2月25日	瀬戸、春日井、知多	<a href="http://www.pref.aichi.jp/0000039002.html">http://www.pref.aichi.jp/0000039002.html</a>
第33報	2月28日	一宮、瀬戸、半田、春日井、津島、西尾、江南、知多、師勝、衣浦東部	<a href="http://www.pref.aichi.jp/0000039024.html">http://www.pref.aichi.jp/0000039024.html</a>
第34報	3月1日	一宮、瀬戸、春日井、津島、西尾、江南、新城、知多、衣浦東部	<a href="http://www.pref.aichi.jp/0000039060.html">http://www.pref.aichi.jp/0000039060.html</a>
第35報	3月2日	瀬戸、半田、春日井、豊川、津島、西尾、衣浦東部	<a href="http://www.pref.aichi.jp/0000039174.html">http://www.pref.aichi.jp/0000039174.html</a>

### 感染性胃腸炎

8週の定点当たり報告数は11.0、7週1,853人 8週1,995人です。

### 咽頭結膜熱 (図2)

8週の定点当たり報告数は0.40、7週71人 8週73人です。

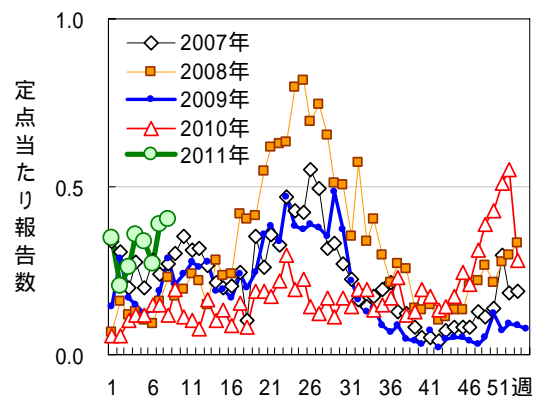


図2 咽頭結膜熱

	感染性胃腸炎	手足口病	ヘルパンギーナ	咽頭結膜熱	流行性角膜炎	無菌性髄膜炎	脳炎 脳症	インフルエンザ	麻疹
患者数	335	92	79	10	32	38	29	463(243)	16(28)
PV-1	2								
PV-2	1								
PV-3	2								
CV-A4		1	25				1		
CV-A5			11						
CV-A6		7	6						
CV-A10			5						
CV-A16		3				2			
EV-71		54	1			5			
CV-B1			1						
CV-B2			1						
CV-B3	1								
CV-B4	5		1			6			
CV-B5						1			
CV-A9			1						
E-3	1		1						
E-6						2			
E-25	1	1	1			1			
E-30	1					1			
HPeV-1	1					1			
HPeV-3		1							
FluAH1pdm								373(79)	
FluAH3								3(29)	
FluB								7(23)	
MeV									7(10)
Rota A G1	10								
Rota A G2	1								
NV-G	6								
NV-G	126								
SV	2								
AstV	12								
Ad-1	3								
Ad-2	4	2					1	2	1
Ad-3	11			5	1			1	
Ad-4	1								
Ad-5	5								
Ad-6				1					
Ad-7				1					
Ad-37					4				
Ad-41	20								
Ad-D					1				
B19V									2(3)
検査中	31				3			0(106)	(9)
陰性	113	25	25	3	23	20	27	77(6)	6(6)

インフルエンザは 2009/2010 シーズン、( ) 内は 2010/2011 シーズン(別掲)の検査結果。

麻疹は 2011 年 1 月分を含み、( ) 内は病原体定点医療機関以外からの患者数(別掲)。

略：ウイルス名(他の略名) Ad：アデノウイルス、AstV：アストロウイルス、B19V：ヒトパルボウイルス B19、CV：コクサッキーウイルス(Cox.)、E：エコーウイルス、EV-71：エンテロウイルス 71 型、FluAH1pdm：新型インフルエンザウイルス、FluAH3：A 香港型インフルエンザウイルス、FluB：B 型インフルエンザウイルス、HPeV：ヒトパレコウイルス、MeV：麻疹ウイルス、NV：ノロウイルス、PV：ポリオウイルス、Rota A：A 群ロタウイルス、SV：サボウイルス

関連ページ 1)「疾患別ウイルス検出情報」<http://www.pref.aichi.jp/eiseiken/67f/prompt.html>

2)「2010/11 シーズンインフルエンザウイルス分離・検出状況」

[http://www.pref.aichi.jp/eiseiken/67f/infbunri10\\_11.html](http://www.pref.aichi.jp/eiseiken/67f/infbunri10_11.html)

## 定点医療機関コメント（名古屋市除く）

### 尾張西部地区

インフルエンザ A型14人、B型36人、  
症状と流行状況から判断したものが7人。

【一宮市 あさのこどもクリニック】  
インフルエンザは依然としてB型が大半。  
感染性胃腸炎が増加 迅速検査でロタ陽性。

【一宮市 後藤小児科医院】  
ロタウイルス 15人  
マイコプラズマ感染症 2人

【一宮市 ささい小児科】  
感染性胃腸炎の重症例が多い。

【一宮市 平谷小児科】  
インフルエンザ 59名(A型23名、B型36名)

【一宮市 一宮市立市民病院】  
マイコプラズマ肺炎 女21歳

【稲沢市 野村整形外科】  
インフルエンザ A型11名、B型6名と減少  
傾向です。

【稲沢市 こどものお医者さんおがわクリニック】  
インフルエンザA型は減少しましたが、B型  
が再流行しています。

水痘、溶連菌、RSの流行も見られます。

【犬山市 武内医院】  
インフルエンザ76名(A型7名、B型69名)

感染性胃腸炎も流行しています。

【江南市 みやぐちこどもクリニック】

インフルエンザB

【扶桑町 いずみ内科】

インフルエンザ98例。B型78例、A型20例  
(うちH3N2は8例)でした。

咽頭結膜熱、溶連菌散発。

【岩倉市 医療法人なかよしこどもクリニック】  
1歳女ロタ。

1か月男ロタウイルス、インフルエンザA  
合併で入院。

B型インフル7名、他は全てA型です。

溶連菌散発です。

【清須市 丹羽医院】

A型インフルエンザ7名、B型インフルエンザ  
2名でした。

【北名古屋市 田中クリニック】

インフルエンザA型16名、B型8名

【津島市 田中こどもクリニック】

インフルエンザA型8名、インフルエンザB型  
6名。

【津島市 医療法人参育会加藤医院】  
インフルエンザA型18名、B型46名です。

【愛西市 医療法人谷本医院】  
インフルエンザA型21名、B型46名

【弥富市 医療法人すずきこどもクリニック】

### 尾張東部地区

インフルエンザA型30名

B型22名とB型が増えてます。

【瀬戸市 津田こどもクリニック】  
インフルエンザB型増加傾向です(A型15名、  
B型14名)

その他溶連菌感染症、水痘等。

【尾張旭市 医療法人誠和会佐伯小児科医院】  
インフルエンザA型6人、B型134人  
手足口病2人、溶連菌3人、カンピロバクター  
腸炎3人(家族性)でした。

インフルエンザはB型2回罹患した人ありました  
(A型2回、AとBと2回罹患した人は多数います)。

【豊明市 こども元気クリニック】  
インフルエンザ多数(ほとんどB型)。

【春日井市 朝宮こどもクリニック】  
インフルBが急増し、Aは減少しました。

ロタウイルス胃腸炎およびRS感染症が増加  
しました。

【小牧市 志水こどもクリニック】  
小児では6割がB型インフルエンザです。

【小牧市 小牧市民病院】  
インフルエンザA型76名、B型235名

【春日井市 医療法人聡彩会片山こどもクリニック】  
当院近辺ではインフルエンザB型が増加し  
ています。

【春日井市 かがわこどもクリニック】

インフルエンザA型男1名、女2名、B型男13名、  
女25名。インフルエンザBが多いです。

【小牧市 医療法人心正会鈴木小児科】  
インフルエンザ続いています。

水痘を散見します。

【春日井市 春日井市民病院】

A型インフルエンザ 15名

B型インフルエンザ 58名

【半田市 医療法人敬おっかわこどもクリニック】  
A型インフルエンザ 4名

B型インフルエンザ 13名

【南知多町 医療法人大岩医院】  
インフルエンザA 7名

インフルエンザB 6名

【半田市 医療法人林医院】

インフルエンザ A型10名 B型14名

感染性胃腸炎多いです。嘔吐が目立ちました。  
ロタ陽性 7名(1歳 4名)

流行性耳下腺炎がはやっているようです。

【東海市 もしもしこどもクリニック】  
インフルエンザA型 3名 B型 66名

ロタウイルス 16名

伝染性紅斑が出ています。

【大府市 まえはらこどもクリニック】

西三河地区

StrepA(+) 4名  
インフルエンザA型 14名  
インフルエンザB型 43名  
インフルエンザ(A、B不明、臨床診断)1名  
ロタウイルス腸炎 3名(2歳男、1歳女2名)  
マイコプラズマ肺炎 3歳女  
【豊田市 星ヶ丘たなかこどもクリニック】  
インフルエンザA型 3名  
インフルエンザB型 33名  
7歳男 インフルエンザA型B型両方陽性  
マイコプラズマ10名 内半数はインフルエンザとの併発でした。  
【豊田市 すくすくこどもクリニック】  
インフルエンザ陽性 A型1名、B型7名  
【豊田市 厚生連足助病院】  
アデノ 4歳女  
インフルエンザ A型7名、B型29名  
【岡崎市 花田こどもクリニック】  
インフルエンザ感染症依然多いです(ほぼB型)。  
【岡崎市 竜美ヶ丘小児科】  
インフルエンザA型2名、B型69名  
1歳男 アデノ  
2歳女 病原性大腸菌O1(+)VT(-)  
+カンピロバクター  
【岡崎市 にいのみ小児科】  
インフルエンザA型6名、B型92名  
アデノウイルス扁桃炎 2歳、5歳男  
感染性胃腸炎(ウイルス性)多い。  
【岡崎市 医療法人川島小児科水野医院】

インフルエンザA型2名、B型77名  
【岡崎市 医療法人志貴こどもクリニック】  
インフルエンザA型3名、B型22名  
【岡崎市 栗屋医院】  
インフルエンザA型1名、B型15名  
A、B型1名含む  
【岡崎市 医療法人永坂内科医院】  
B型インフルエンザが園児を中心に流行(たまにA型も)。  
ロタウイルス感染症もあります。  
【碧南市 永井小児クリニック】  
インフルエンザA 9例  
インフルエンザB 48例  
マイコ気管支炎 1例(7歳)  
【刈谷市 田和小児科医院】  
Hib 3か月児 1例  
インフルエンザA 26例  
インフルエンザB 22例  
アデノウイルス 6例  
【知立市 宮谷クリニック】  
インフルエンザが流行しています。B型がほとんどです。  
【みよし市 みよし市民病院】  
インフルエンザ減少傾向 78名(A型9名、B型69名)  
【西尾市 山岸クリニック】

東三河地区

インフルエンザA型19名  
インフルエンザB型12名  
【豊橋市 医療法人こどもの国大谷小児科】  
インフルエンザ先週比2.3倍と再び増加。  
6割がB型です。  
【豊橋市 医療法人野村小児科】  
インフルエンザA型11名、B型31名、合計42名  
【豊橋市 医療法人羽柴クリニック】  
インフルエンザA(+)10名  
インフルエンザB(+)23名 計33名  
【豊川市 豊川市民病院】

32歳女 妊娠31週 手足口病+カンジダ口内炎  
【蒲郡市 医療法人鈴木小児科医院】  
インフルエンザA型19名、B型18名  
B型が目立つも発生数は減少している。  
感染症胃腸炎は重症例多い。  
【豊川市 ささき小児科】  
インフルBが増えてきました。  
【蒲郡市 蒲郡市民病院】

全数把握感染症発生状況（愛知県全体・保健所受理週別）2011年3月2日現在

一～三類感染症

<関連リンク> 届出基準 [http://www.pref.aichi.jp/eiseiken/2f/todokedeki\\_jun110201.pdf](http://www.pref.aichi.jp/eiseiken/2f/todokedeki_jun110201.pdf)

結核（二類感染症）

報告保健所	2011年8週報告数			2011年累計(1～8週)		
	総数	喀痰塗抹検査陽性者数再掲	無症状病原体保有者再掲	総数	喀痰塗抹検査陽性者数再掲	無症状病原体保有者再掲
名古屋市(16保健所合計)	16	2	2	113	30	17
豊田市	1	1		10	5	
豊橋市				4		1
岡崎市	1	1		6	2	3
一宮	4	2		15	5	2
瀬戸	5	1	2	26	6	5
半田				8	3	3
春日井	2	1	1	14	3	7
豊川				8	1	7
津島	2			8	1	1
西尾				5	3	1
江南	1			10	2	4
新城				2	1	
知多	1		1	23	5	13
師勝				5	2	1
衣浦東部				12	3	5
合計	33	8	6	269	72	70

四類・五類感染症（全数把握）（推定感染経路、推定感染地域は確定も含む）

アメーバ赤痢（五類感染症）

番号	報告保健所	年齢	性別	病型	推定感染経路	推定感染地域
1	名古屋市	43歳	男	腸管アメーバ症	経口感染	国内

後天性免疫不全症候群（五類感染症）

番号	報告保健所	年齢	性別	病型	推定感染経路	推定感染地域
1	衣浦東部	40歳	男	AIDS	性的接触	国内

愛知県感染症情報

2011年8週(2011年2月21日～2011年2月27日)

愛知県衛生研究所

愛知県 (保健所別)	定点数					RSウイルス感染症	*インフルエンザ (鳥インフルエンザ及び エンザ等感染症を除く。)	咽頭結膜熱	A群溶血性レンサ球菌咽頭炎	感染性胃腸炎	水痘	手足口病	伝染性紅斑	突発性発しん	百日咳	ヘルパンギーナ	流行性耳下腺炎	急性出血性結膜炎	流行性角結膜炎	細菌性髄膜炎	無菌性髄膜炎	マイコプラズマ肺炎	クラミジア肺炎 (オウム病を除く。)
	インフルエンザ	小児科	眼科	STD	基幹																		
愛知県 (名古屋市含む)	195	182	35	54	17	50	7,058	73	295	1,995	273	18	66	93	4	6	74	0	12	0	0	10	1
総数 (名古屋市を除く)	125	112	24	39	12	37	5,265	48	222	1,391	230	11	48	79	4	4	61	0	11	0	0	8	0
名古屋市(16保健所)	70	70	11	15	5	13	1,793	25	73	604	43	7	18	14		2	13		1			2	1
瀬戸	9	9	2	3	1	4	501	7	11	103	17	2	2	6		1	4		2			1	
津島	7	7	2	2	1		313	6	22	181	20	4	1	4		1	10					2	
師勝	4	4	1	1			60		2	20		1	1	4	3		3		1				
一宮	16	12	3	4	1	6	416		37	117	15	1	2	5			4		1			1	
春日井	9	9	2	3	1	6	751	10	11	117	15	1	1	4		1	5						
江南	6	6	1	2		11	270	8	36	74	38			4	5		3						
半田	6	6	1	2	1	1	230	1	20	82	16			5	5	1	3						
知多	7	7	2	2		4	278		4	127	4			5	5		6						
岡崎市	11	7	2	4	1		556	2	13	47	25			9	10		3		1				
衣浦東部	13	13	2	4	1		751	8	32	150	38			11	8		7		1				
西尾	5	5	1	2	1		227		10	52	5	1	1	4					4				
豊田市	9	9	2	4	1	1	486		10	72	8			6	8		2						
豊橋市	12	8	2	4	1	1	218	2	7	131	15			5			3					4	
豊川	9	8	1	2	1	3	201	3	5	118	14	1		6		1	3		1				
新城	2	2			1		7	1	2								5						

\*新型インフルエンザ(A/H1N1)を合わせた報告

愛知県感染症情報

2011年8週(2011年2月21日～2011年2月27日)

愛知県衛生研究所

年齢階層 (名古屋市を除く)	RSウイルス感染症	*インフルエンザ (鳥インフルエンザ及び エンザ等感染症を除く。)	咽頭結膜熱	A群溶血性レンサ球菌咽頭炎	感染性胃腸炎	水痘	手足口病	伝染性紅斑	突発性発しん	百日咳	ヘルパンギーナ	流行性耳下腺炎	急性出血性結膜炎	流行性角結膜炎	細菌性髄膜炎	無菌性髄膜炎	マイコプラズマ肺炎	クラミジア肺炎 (オウム病を除く。)
計	37	5,265	48	222	1,391	230	11	48	79	4	4	61	0	11	0	0	8	0
～6ヶ月	8	16			22	1			4									
～12ヶ月	7	37	1	2	82	9			40		1							
0歳																		
1歳	8	116	10	2	271	35	5	3	26		1							
2歳	7	145	3	9	172	34	1	5	8			2						
3歳	1	220	9	17	145	36	2	3				7						
4歳	1	391	7	43	133	53	2	7	1			14		1			1	
5歳		494	10	47	100	26		7			1	11						
6歳		579	5	36	80	15		8			1	8						
7歳		537		23	71	6		8				9		1				
8歳	1	652	2	15	39	5		2				5						
9歳		438	1	11	39	5		3				3						
5歳～9歳																		4
10歳～14歳	3	1093		13	87	3		2				2		1				1
15歳～19歳		103			13	1												
20歳～	1			4	137	1	1			4								
20歳～29歳		129												3				1
30歳～39歳		166												2				
40歳～49歳		66												1				
50歳～59歳		31																
60歳～69歳		28												1				
70歳～														1				
70歳～79歳		16																1
80歳以上		8																

\*新型インフルエンザ(A/H1N1)を合わせた報告