

愛知県感染症情報

AICHI Infectious Diseases Weekly Report

2011年5週 (2月1週 1/31~2/6)

愛知県感染症情報センター(愛知県衛生研究所内)

<http://www.pref.aichi.jp/eiseiken/kansen.html>

E-mail: eiseiken@pref.aichi.lg.jp

連絡先: 052-910-5619 (企画情報部)

今週の内容

トピックス

インフルエンザ、集団かぜの発生について、感染性胃腸炎、麻しん
定点医療機関コメント
インフルエンザ、溶連菌感染症、感染性胃腸炎 等

全数把握感染症発生状況 ()内は件数。
結核(24)、細菌性赤痢(3)、腸管出血性大腸菌感染症(1)、急性脳炎(1)、後天性免疫不全症候群(4)、梅毒(3)、麻しん(2)
定点把握感染症報告数(保健所別、年齢別)

「グラフ総覧」は <http://www.pref.aichi.jp/eiseiken/2f/graph.pdf>

トピックス

インフルエンザ(図1)[警報発令中]

5週目の定点当たり報告数は37.8、4週7,054人、5週7,370人です。2010/2011シーズンに病原体定点から寄せられた171検体のうち、14検体から新型AH1pdm、16検体からAH3、13検体からB型(Victoria系統)、1検体からB型(山形系統)インフルエンザウイルスが検出されました。

【参考ページ】

インフルエンザ警報を発令します!(1月26日)

<http://www.pref.aichi.jp/0000037862.html>

インフルエンザのホット!と情報(豊橋市)

http://www.city.toyohashi.aichi.jp/bu_kenkou/kenkoueisaku/influenza_hot.html

保健所別・定点医療機関当たりのインフルエンザ報告数マップ

http://www.pref.aichi.jp/eiseiken/2f/influ_map_new.html

2010/11シーズンインフルエンザウイルス分離・検出状況 http://www.pref.aichi.jp/eiseiken/67f/infbunri10_11.html

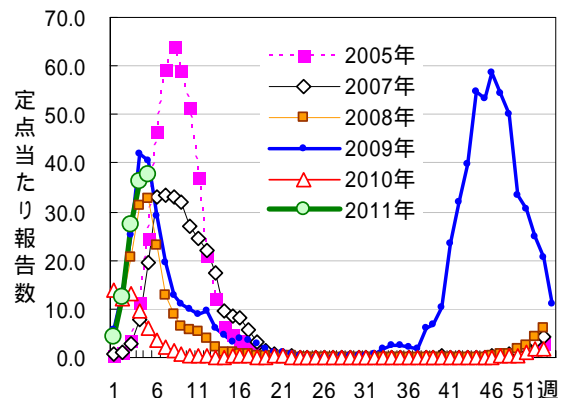


図1 インフルエンザ

[2009年31週から新型インフルエンザ(A/H1N1)を合わせた報告]

集団かぜの発生について(健康対策課新型インフルエンザ対策室発表)

	発表日	管轄保健所	ネットあいち URL
第17報	2月3日	一宮、瀬戸、半田、春日井、西尾、江南、衣浦東部	http://www.pref.aichi.jp/0000038132.html
第18報	2月4日	瀬戸、津島、知多、衣浦東部	http://www.pref.aichi.jp/0000038264.html
第19報	2月7日	一宮、瀬戸、半田、春日井、豊川、津島、西尾、江南、知多、衣浦東部	http://www.pref.aichi.jp/0000038002.html
第20報	2月8日	一宮、瀬戸、半田、春日井、豊川、津島、西尾、江南、知多、衣浦東部	http://www.pref.aichi.jp/0000038526.html
第21報	2月9日	一宮、瀬戸、半田、春日井、江南、知多、衣浦東部	http://www.pref.aichi.jp/0000038555.html

感染性胃腸炎

5週目の定点当たり報告数は9.6、4週1,758人、5週1,745人です。

麻しん

2011年は2月9日現在で、6件報告されています。

2月8日現在の全国の2011年1~4週累計は28件です。

予防接種(麻しん、風しんなど)の対象の方は、早めに接種しましょう。今年度の第2~4期(接種2回目)公費負担対象は、3月31日を過ぎると自己負担になります。

【参考ページ】フィリピンからのD9型輸入麻疹および関連症例の発生 - 愛知県

<http://idsc.nih.gov/iasr/rapid/pr3723.html>

子ども予防接種週間(3月1日~3月7日)

<http://www.med.or.jp/vaccine/>

定点医療機関コメント（名古屋市除く）

尾張西部地区

インフルエンザA型25人、B型10人、判定(-)で症状から判断したもの2人。

感染性腸炎再びやや増加。ロタ陽性例あります。

【一宮市 あさのこどもクリニック】
インフルエンザ半数がB型。

【一宮市 後藤小児科医院】
マイコプラズマ感染症 2名。
ロタウイルス 1名。

【一宮市 ささい小児科】
インフルエンザ 98名(A型79名、B型19名)。

【一宮市 一宮市立市民病院】
マイコプラズマ肺炎 10歳男。

【稲沢市 野村整形外科】
インフルエンザ A型29名、B型8名。

【稲沢市 こどものお医者さんおがわクリニック】
インフルエンザはA型もB型も混在して流行しています。

【犬山市 武内医院】
インフルエンザ61名(A型34名、B型27名)
溶連菌感染症26名。

【江南市 みやぐちこどもクリニック】

ロタウイルス性腸炎(2歳女)今季はじめてでした。

【江南市 河野小児科】
インフルエンザ51例。A型40例(うちH3N2 1例) B型11例。

溶連菌、ロタ増加中。
【岩倉市 医療法人なかよしこどもクリニック】
1歳男ロタウイルス陽性。
インフルエンザが増えて参りました。4歳男及び11歳女B型2名。他は全てA型です。

【清須市 丹羽医院】
インフルエンザA 42名
インフルエンザB 27名

【津島市 田中こどもクリニック】
インフルエンザA型41名
インフルエンザB型9名。

【津島市 医療法人参育会加藤医院】
インフルエンザA型31名、B型28名。

【弥富市 医療法人すずきこどもクリニック】

尾張東部地区

インフルエンザB型は4名で、A型は35名と増えてきました。

【瀬戸市 津田こどもクリニック】
インフルエンザA型31名、B型1名。

アデノウイルス感染症も多くみられます(咽頭結膜熱2名)。

その他、水痘、伝染性紅斑、突発疹等。

【尾張旭市 医療法人誠和会佐伯小児科医院】
インフルエンザA型46人、B型56人。
今年に入ってA型、B型と2回罹患した人は2人。
A型に2回罹患した人は2人。

溶連菌と同一日にインフルエンザ罹患した人は1人いました。

【豊明市 こども元気クリニック】
インフルエンザ続発中。
ムンプス少々。

【春日井市 朝宮こどもクリニック】
インフルエンザはA型64例、B型は22例でB型が増加しました。

全体にはやや減少傾向でしょうか。ロタウイルス腸炎が増加しました。

【小牧市 志水こどもクリニック】
B型インフルエンザは11歳男、8歳女、11歳女、12歳男、11歳男、10歳女。

【春日井市 竹内医院】
インフルエンザ先週よりは減少しました。

【小牧市 小牧市民病院】
A型インフルエンザ52名、B型インフルエンザ43名。

【春日井市 医療法人聡彩会片山こどもクリニック】

当院ではインフルエンザは減少傾向です。溶連菌が増加傾向です。

【春日井市 かがわこどもクリニック】
インフルエンザAもBも出ています。

【小牧市 医療法人心正会鈴木小児科】
A型インフルエンザ 35名
B型インフルエンザ 18名

【半田市 医療法人敬おっかわこどもクリニック】
A型インフルエンザ 10名
B型インフルエンザ 2名

【南知多町 医療法人大岩医院】
A型インフルエンザ 17名
B型インフルエンザ 2名

インフルエンザA B不明 1名
【半田市 医療法人林医院】
インフルエンザB型7名、A型31名でした。

【東海市 こいで内科医院】
インフルエンザ減少傾向です。20名すべてA型です。

溶連菌感染症がやや多かったです。
カンピロバクター腸炎 1名(2歳)。
RSウイルス感染症 3名(家庭内感染例あり)。

【東海市 もしもしこどもクリニック】
インフルエンザA型 17名 B型 33名
10歳男 病原大腸菌O74(+)、O25(+)
10歳男 サルモネラO8(+)
1歳女、2歳男、2歳女 ロタ(+)

【大府市 まえはらこどもクリニック】

西三河地区

Strep A (+) 4名
インフルエンザA型 14名
インフルエンザB型 6名
【豊田市 星ヶ丘たなかこどもクリニック】
マイコプラズマ 8名
インフルエンザA型 23名
インフルエンザB型 32名
インフルエンザA型及びB型(+) 1名
【豊田市 すくすくこどもクリニック】
インフルエンザ陽性 A型 24名 B型 4名
【豊田市 厚生連足助病院】
サルモネラ 1歳男
インフルエンザ A型28例、B型38例
下痢、嘔吐も多いです。
【岡崎市 花田こどもクリニック】
インフルエンザ感染症多いです(B型約19%)
【岡崎市 竜美ヶ丘小児科】
インフルエンザA型 36名
インフルエンザB型 32名
7歳女 病原性大腸菌O18(+)VT(-)
9歳女 カンピロバクター
11か月女 アデノ
【岡崎市 にいのみ小児科】
1歳男 病原性大腸菌O1
インフルエンザA型 40名
インフルエンザB型 35名
【岡崎市 医療法人川島小児科水野医院】

インフルエンザA型 38名
インフルエンザB型 28名
【岡崎市 医療法人志貴こどもクリニック】
インフルエンザA型 24名
インフルエンザB型 38名
近くの2、3の小学校でB型が流行しています。
【岡崎市 粟屋医院】
インフルエンザA型 16名
インフルエンザB型 5名
【岡崎市 医療法人永坂内科医院】
インフルエンザいますが、大流行の感はありません。
伝染性紅斑時々います
【碧南市 永井小児クリニック】
インフルエンザA 26件
インフルエンザB 14件
【刈谷市 田和小児科医院】
インフルエンザA 58名
インフルエンザB 26名
アデノウイルス 2名
【知立市 宮谷クリニック】
インフルエンザが流行しています。
A型とB型が半分程度です(小児科)。
【みよし市 みよし市民病院】
クループ 1歳男
【西尾市 やすい小児科】
アデノウイルス感染症 1歳女
【幸田町 とみた小児科】
インフルエンザ 51人(A型25人、B型26人)
B型はほとんど10歳以下。
【西尾市 山岸クリニック】

東三河地区

前回インフルエンザA型陽性だった児が3人程インフルエンザA型陽性です。
インフルエンザA型51名
インフルエンザB型2名
【豊橋市 医療法人こどもの国大谷小児科】
インフルエンザA型陽性21人中ワクチン接種済み6人。
【豊橋市 医療法人山本内科】
インフルエンザA型25名
【豊橋市 おだかの医院】

インフルエンザA型60名、B型6名、
A B同時陽性1名 合計67名。
【豊橋市 医療法人羽柴クリニック】
31歳男 咽頭結膜熱
【豊橋市 富安眼科】
インフルエンザA型 45人、B型 5人
【豊川市 豊川市民病院】
インフルB 12歳 女1名、2歳 男1名
【蒲郡市 蒲郡市民病院】

全数把握感染症発生状況（愛知県全体・保健所受理週別）2011年2月9日現在

一～三類感染症

<関連リンク> 届出基準 http://www.pref.aichi.jp/eiseiken/2f/todokedeki_jun110201.pdf

結核（二類感染症）

報告保健所	2011年5週報告数			2011年累計(1～5週)		
	総数	喀痰塗抹検査 陽性者数再掲	無症状病原体 保有者再掲	総数	喀痰塗抹検査 陽性者数再掲	無症状病原体 保有者再掲
名古屋市(16保健所合計)	13	5	2	64	20	12
豊田市	1			6	2	
豊橋市	1			4		1
岡崎市				5	1	3
一宮	3	1	1	8	3	2
瀬戸				13	2	2
半田	1		1	6	3	1
春日井	1		1	7		4
豊川				6	1	5
津島				3	1	1
西尾	1	1		4	3	
江南	1	1		6	1	2
新城				1	1	
知多				15	3	8
師勝	2	1	1	5	2	1
衣浦東部				10	2	4
合計	24	9	6	163	45	46

細菌性赤痢（三類感染症）

番号	報告保健所	年齢	性別	発病月日	初診月日	診定月日	推定感染地域
1	豊橋市	60歳	男	1/25	1/31	1/31	ネパール
2	春日井	67歳	男	1/26	1/29	2/3	ネパール
3	豊川	8歳	男	1/31	2/1	2/4	ペルー

腸管出血性大腸菌感染症（三類感染症）

番号	報告保健所	年齢	性別	発病月日	初診月日	診定月日	備考
1	名古屋市	48歳	女	-/-	2/2	2/3	O157、VT1(+)/VT2(+) 無症状病原体保有者

四類・五類感染症（全数把握） （推定感染経路、推定感染地域は確定も含む）

急性脳炎（五類感染症）

番号	報告保健所	年齢	性別	病型	推定感染地域
1	江南	1歳	女	病原体(ロタウイルス)	国内

後天性免疫不全症候群（五類感染症）

番号	報告保健所	年齢	性別	病型	推定感染経路	推定感染地域
1	名古屋市	42歳	男	AIDS	性的接触	国内
2	名古屋市	47歳	男	AIDS	性的接触	国内
3	名古屋市	49歳	男	無症候性キャリア	性的接触	国内
4	名古屋市	29歳	男	無症候性キャリア	性的接触	国内

梅毒（五類感染症）

番号	報告保健所	年齢	性別	病型	推定感染経路	推定感染地域
1	豊川	50歳	男	早期顕症	性的接触	国内
2	豊川	35歳	女	無症候	性的接触	国内
3	知多	80歳	女	無症候	不明	国内

麻しん（五類感染症）

番号	報告保健所	年齢	性別	予防接種歴	推定感染地域
1	名古屋市	2歳	男	有	国内
2	半田	0歳9か月	男	無	国内

愛知県感染症情報

2011年5週(2011年1月31日～2011年2月6日)

愛知県衛生研究所

愛知県 (保健所別)	定点数					RSウイルス感染症	*インフルエンザ (鳥インフルエンザ及び エンザ等感染症を除く。)	咽頭結膜熱	A群溶血性レンサ球菌咽頭炎	感染性胃腸炎	水痘	手足口病	伝染性紅斑	突発性発しん	百日咳	ヘルパンギーナ	流行性耳下腺炎	急性出血性結膜炎	流行性角結膜炎	細菌性髄膜炎	無菌性髄膜炎	マイコプラズマ肺炎	クラミジア肺炎 (オウム病を除く。)
	インフルエンザ	小児科	眼科	STD	基幹																		
愛知県 (名古屋市含む)	195	182	35	54	17	65	7,370	61	284	1,745	225	35	54	89	4	8	76	0	16	0	1	8	0
総数 (名古屋市を除く)	125	112	24	39	12	48	5,701	48	214	1,193	161	20	33	69	4	8	61	0	13	0	1	8	0
名古屋市(16保健所)	70	70	11	15	5	17	1,669	13	70	552	64	15	21	20			15		3				
瀬戸	9	9	2	3	1		512	5	8	84	14	2	4	3	1	1	1						
津島	7	7	2	2	1	2	389	1	18	135	9	3	2	8			13						
師勝	4	4	1	1			119		6	13	4		1	2			4						
一宮	16	12	3	4	1	8	420	2	16	108	22	1		6			4			1	4		
春日井	9	9	2	3	1	8	435	6	19	101	12		4	4	2	6	11						
江南	6	6	1	2		7	240	5	53	45	7		4	5			4		4				
半田	6	6	1	2	1	3	208	5	18	97	12			4			2						
知多	7	7	2	2		3	311	2	11	90	2		2	5			2						
岡崎市	11	7	2	4	1		689		11	22	22	2	5	11	1		1						
衣浦東部	13	13	2	4	1	7	828	10	35	146	18	8	10	7			8		2				
西尾	5	5	1	2	1		243		3	59	3	1	1	2			2		1				
豊田市	9	9	2	4	1	1	591	1	12	81	21			5		1	1				2		
豊橋市	12	8	2	4	1	7	373	3		122	8	2		5			2		1		2		
豊川	9	8	1	2	1	2	302	7	4	90	7	1		2			5		1				
新城	2	2			1		41	1									1						

*新型インフルエンザ(A/H1N1)を合わせた報告

愛知県感染症情報

2011年5週(2011年1月31日～2011年2月6日)

愛知県衛生研究所

年齢階層 (名古屋市を除く)	RSウイルス感染症	*インフルエンザ (鳥インフルエンザ及び新型インフルエンザ等感染症を除く。)	咽頭結膜熱	A群溶血性レンサ球菌咽頭炎	感染性胃腸炎	水痘	手足口病	伝染性紅斑	突発性発しん	百日咳	ヘルパンギーナ	流行性耳下腺炎	急性出血性結膜炎	流行性角結膜炎	細菌性髄膜炎	無菌性髄膜炎	マイコプラズマ肺炎	クラミジア肺炎 (オウム病を除く。)
計	48	5,701	48	214	1,193	161	20	33	69	4	8	61	0	13	0	1	8	0
～6ヶ月	8	36			13	5			2	1				1				
～12ヶ月	12	82	1	2	59	5	2		29	2	1							
0歳																		
1歳	13	211	11	8	189	24	4	2	34		1	1		1				
2歳	9	174	6	13	147	29	5	3	4	1	2	4					1	
3歳	2	227	6	23	124	32	2	4			1	7					1	
4歳	3	408	8	32	110	30	2	2				11					2	
5歳		446	7	45	103	18	1	5				15						
6歳		427	3	27	68	8	2	7			2	5						
7歳		447	3	17	46	1	1	5			1	7						
8歳		425	2	14	41	2	1	2				2						
9歳		337		6	36			1				3						
5歳～9歳																	3	
10歳～14歳		950	1	23	79	5		2				5						
15歳～19歳	1	146			24									1				
20歳～				4	154	2						1						
20歳～29歳		481												1				
30歳～39歳		449												4				
40歳～49歳		231												1				
50歳～59歳		137												1		1	1	
60歳～69歳		55												1				
70歳～														2				
70歳～79歳		24																
80歳以上		8																

*新型インフルエンザ(A/H1N1)を合わせた報告