

愛知県感染症情報

AICHI Infectious Diseases Weekly Report

2011年1週 (1月1週 1/3~1/9)

愛知県感染症情報センター (愛知県衛生研究所内)

<http://www.pref.aichi.jp/eiseiken/kansen.html>

E-mail : eiseiken@pref.aichi.lg.jp

連絡先 : 052-910-5619 (企画情報部)

今週の内容

トピックス

インフルエンザ、感染性胃腸炎、RSウイルス感染症、麻しん

定点医療機関コメント

インフルエンザ、マイコプラズマ、水痘、感染性胃腸炎、RSウイルス感染症 等

全数把握感染症発生状況 ()内は件数。

結核(18)、レジオネラ症(1)、アメーバ赤痢(1)、ウイルス性肝炎(1)、急性脳炎(1)、梅毒(1)、麻しん(1)
定点把握感染症報告数 (保健所別、年齢別)

「グラフ総覧」は <http://www.pref.aichi.jp/eiseiken/2f/graph.pdf>

トピックス

インフルエンザ (図1)

1週の定点当たり報告数は4.21、2010年52週331人、2011年1週821人です。2010/2011シーズンに病原体定点から寄せられた37検体のうち、6検体から新型AH1pdm、7検体からAH3、4検体からB型(Victoria系統)、1検体からB型(山形系統)インフルエンザウイルスが検出されました。

【参考ページ】

“インフルエンザ” 流行の兆しです!

<http://www.pref.aichi.jp/0000037215.html>

保健所別・定点医療機関当たりのインフルエンザ報告数マップ

http://www.pref.aichi.jp/eiseiken/2f/infllu_map_new.html

感染性胃腸炎

1週の定点当たり報告数は8.70、52週1,759人

1週1,583人です。

【参考ページ】

感染性胃腸炎警報を発令します! (健康対策課・12月16日) <http://www.pref.aichi.jp/0000009508.html>

感染性胃腸炎の警報発令について (豊橋市・11月29日) <http://www.city.toyohashi.aichi.jp/>

RSウイルス感染症

1週の定点当たり報告数は0.69、52週133人 1週126人です。

麻しん (図3)

2010年総数は32件でした。2011年は、1月12日現在ですすでに2件報告されています。

麻しんは麻疹ウイルスに感染後、10~12日の潜伏期を経て発症します。前駆期(カタル期) 発疹期 回復期の経過をたどりますが、前駆期の発熱時から第5~6発疹日まで(発疹の色素沈着まで)は感染力があり、前駆期(カタル期)が最も強いとされています。

予防接種(麻しん、風しんなど)の対象の方は、早めに接種しましょう。今年度の第2~4期(接種2回目)公費負担対象は、3月31日を過ぎると自己負担になります。

【参考ページ】

麻しん患者調査事業における麻しん患者発生報告状況

[2010年] http://www.pref.aichi.jp/eiseiken/2f/msl/msl_5.html

[2011年] http://www.pref.aichi.jp/eiseiken/2f/msl/msl_6.html

麻疹(はしか)の流行及びまん延防止について(岡崎市)

<http://www.city.okazaki.aichi.jp/item17930.html#itemid17930>

麻しん・風しんの予防接種方法が変わりました - 中学1年生・高校3年生(相当年齢)も定期接種の対象に -

http://www.pref.aichi.jp/eiseiken/2f/hi_4.html

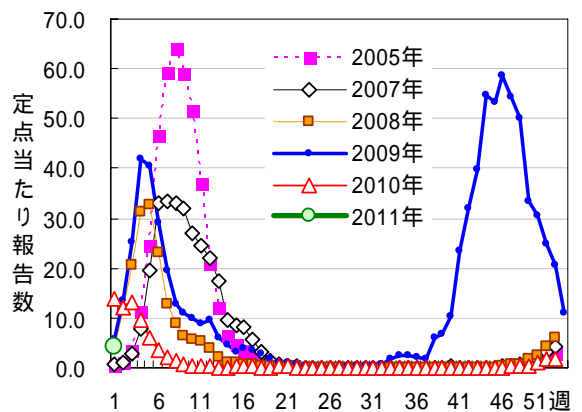


図1 インフルエンザ

[2009年31週から新型インフルエンザ(A/H1N1)を合わせた報告]

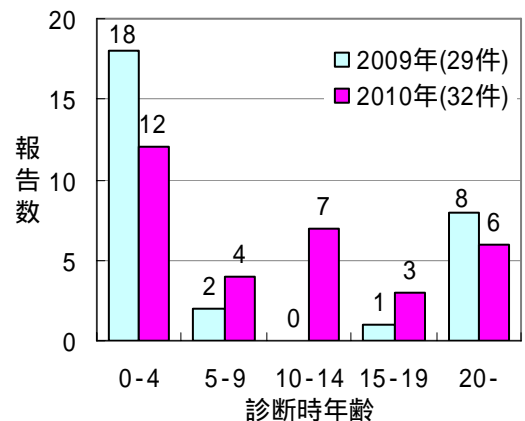


図2 麻しん患者報告数(愛知県、年齢階層別、診断週に基づく集計)

定点医療機関コメント（名古屋市除く）

尾張西部地区

昨年末の感染性腸炎 6歳男カンピロバクター陽性でした。

インフルエンザA 16歳男 1名。
【一宮市 あさのこどもクリニック】

28歳男 インフルエンザA。
【一宮市 後藤小児科医院】

マイコプラズマ 12歳男 1名。
【一宮市 ささい小児科】

インフルエンザ 29名（すべてA型）。
【一宮市 一宮市立市民病院】

水痘が目立ちます。
インフルエンザはじまりました。大人3名A型。
1月9日の小児救急では子供のインフルエンザ4名。

【犬山市 武内医院】
インフルエンザA 4名ありました。

【江南市 みやぐちこどもクリニック】

水痘散発。

インフルエンザA 1例あり。
ラインジャッジFluA/pdmにて反応。H1N1pdmと判断。

【岩倉市 医療法人なかよしこどもクリニック】
感染性胃腸炎減少して参りました。
水痘散発です。

【清須市 丹羽医院】
週の後半になってA型インフルエンザ3名あり。
感染性胃腸炎多いです。

【北名古屋市 田中クリニック】
インフルエンザA型1名。27歳男でした。

【津島市 医療法人参育会加藤医院】
インフルエンザA型3名、B型1名です。

【愛西市 医療法人谷本医院】

尾張東部地区

水痘が多くみられ、A型インフルエンザも増え始めました。

【瀬戸市 津田こどもクリニック】
インフルエンザ6名(全てA型で、1名は8か月の乳児)。

その他溶連菌感染症、突発疹。
嘔吐、下痢での受診が多かった週でした。

【尾張旭市 医療法人誠和会佐伯小児科医院】
水痘が増加中。

アデノウイルス感染症も増加しています。
【豊明市 こども元気クリニック】

インフルエンザ A型3名、B型3名。
【日進市 おぎす内科クリニック】

13歳男 A型インフルエンザ(+)。
感染性胃腸炎続発中。

【春日井市 朝宮こどもクリニック】
インフルエンザがはじまりました。

【春日井市 春日井市民病院】

咽頭結膜熱増加しました。

感染性胃腸炎は減少傾向ですが、ロタウイルスが2例見られました。

インフルエンザはAのみです。
【小牧市 志水こどもクリニック】

インフルエンザ増えてきました。
【小牧市 小牧市民病院】

A型インフルエンザ 5名
B型インフルエンザ 1名

【半田市 医療法人敬おっかわこどもクリニック】
A型インフルエンザ 6名

【南知多町 医療法人大岩医院】
インフルエンザA 5名

【半田市 医療法人林医院】
インフルエンザA型です。

【東海市 もしもしこどもクリニック】
1歳女、7歳男 インフルエンザA(+)

【大府市 まえはらこどもクリニック】

西三河地区

StrepA(+) 11歳男
【豊田市 星が丘たなかこどもクリニック】

インフルエンザA型 1名
マイコプラズマ 2名

【豊田市 すくすくこどもクリニック】
インフルエンザA型 3名

【豊田市 厚生連足助病院】
病原性大腸菌O1(+) 2歳男

インフルエンザ1例はA型です。
【岡崎市 花田こどもクリニック】

5歳男 カンピロバクター腸炎
水痘、ムンプス、伝染性紅斑散見されます。

インフルエンザ増えてきました。1例のみB型。
【岡崎市 竜美ヶ丘小児科】

アデノ(+) 1歳男 2例
インフルエンザ A型1例、B型5か月男

【岡崎市 にいのみ小児科】
アデノウイルス扁桃炎 8歳女、5歳女

【岡崎市 医療法人川島小児科水野医院】

検体数 125(インフルエンザA型 37、B型 3)
【安城市 安城更生病院】

インフルエンザA 2名
インフルエンザB 1名

【刈谷市 田和小児科医院】
感染性胃腸炎が目立ちます

A型インフルエンザ散発
【碧南市 永井小児クリニック】

インフルエンザA型1人、B型2人
(内一人はワクチン接種あり)

【安城市 鳥居医院】
水痘が多いです。

【みよし市 みよし市民病院】
アデノウイルス感染症 4歳女1、4歳男1

【幸田町 とみた小児科】
インフルエンザA 3

RS 1歳男
【西尾市 こどもクリニック宮地医院】

東三河地区

11歳男 カンピロバクター
 (原因食材レバ刺し?)
 感染性胃腸炎が流行っています。
 RS、咽頭結膜熱ときどきいます。
 インフルエンザ出てきました。
 【豊橋市 医療法人こどもの国大谷小児科】
 インフルエンザA(+)が増えました。
 【豊橋市 あずまだこどもクリニック】
 3歳女 ヘルペス歯肉口内炎。
 【豊橋市 医療法人野村小児科】
 インフルエンザA型5名
 【豊橋市 おだかの医院】
 インフルエンザA型15名(1歳1名、65歳1名、
 20~49歳9名、10~19歳4名)
 【豊橋市 医療法人羽柴クリニック】

インフルエンザ すべてA(+)です。
 【豊川市 豊川市民病院】
 インフルエンザ児は父親からの感染。
 年明けも、嘔吐・下痢児が多いが程度は比較
 的軽い。
 【田原市 かわせ小児科】
 インフルエンザがではじめました。(A型5名、
 B型2名)
 全例1~3日間の発熱で軽快しています。
 【豊川市 ささき小児科】
 [2010年52週・追加コメント]
 3歳男 アデノ扁桃炎
 【豊橋市 医療法人野村小児科】

全数把握感染症発生状況(愛知県全体・保健所受理週別)2011年1月12日現在

一~三類感染症

<関連リンク> 届出基準 http://www.pref.aichi.jp/eiseiken/2f/todokedeki_jun100311.pdf

結核 (二類感染症)

報告保健所	2011年1週報告数			2010年総計(1~52週)、1月7日現在		
	総数	喀痰塗抹検査 陽性者数再掲	無症状病原体 保有者再掲	総数	喀痰塗抹検査 陽性者数再掲	無症状病原体 保有者再掲
名古屋市(16保健所合計)	9	2	1	881	252	160
豊田市				89	17	26
豊橋市				65	18	10
岡崎市				74	30	13
一宮	1			111	37	13
瀬戸	2			158	33	29
半田	3	1		53	14	5
春日井	2		2	99	34	13
豊川				57	20	11
津島				96	28	10
西尾				50	13	1
江南	1			48	13	5
新城				10	2	2
知多				98	35	30
師勝				37	12	2
衣浦東部				108	45	18
合計	18	3	3	2,034	603	348

四類・五類感染症（全数把握）（推定感染経路、推定感染地域は確定も含む）

レジオネラ症（五類感染症）

番号	報告保健所	年齢	性別	病型	推定感染地域
1	知多	85歳	男	肺炎型	国内

アメーバ赤痢（五類感染症）

番号	報告保健所	年齢	性別	病型	推定感染経路	推定感染地域
1	瀬戸	54歳	男	腸管アメーバ症	不明	国内

ウイルス性肝炎（五類感染症）

番号	報告保健所	年齢	性別	病型	推定感染経路	推定感染地域
1	豊田市	48歳	男	C型	針等の鋭利なものの刺入による感染	国内

急性脳炎（五類感染症）

番号	報告保健所	年齢	性別	病型	推定感染地域
1	衣浦東部	36歳	女	病原体(インフルエンザA型)	国内

梅毒（五類感染症）

番号	報告保健所	年齢	性別	病型	推定感染経路	推定感染地域
1	名古屋市	21歳	男	早期顕症	性的接触	国内

麻しん（五類感染症）

番号	報告保健所	年齢	性別	予防接種歴	推定感染地域
1	岡崎市	4歳	男	無	国内

愛知県感染症情報

2011年1週(2011年1月3日～2011年1月9日)

愛知県衛生研究所

愛知県 (保健所別)	定点数					RSウイルス感染症	*インフルエンザ (<small>鳥インフルエンザ及び新型インフル エンザ等感染症を除く。</small>)	咽頭結膜熱	A群溶血性レンサ球菌咽頭炎	感染性胃腸炎	水痘	手足口病	伝染性紅斑	突発性発しん	百日咳	ヘルパンギーナ	流行性耳下腺炎	急性出血性結膜炎	流行性角結膜炎	細菌性髄膜炎	無菌性髄膜炎	マイコプラズマ肺炎	クラミジア肺炎 (<small>オウム病を除く。</small>)
	インフルエンザ	小児科	眼科	STD	基幹																		
愛知県 (名古屋市含む)	195	182	35	54	17	126	821	63	159	1,583	387	24	57	62	3	6	151	0	13	0	1	14	1
総数 (名古屋市を除く)	125	112	24	39	12	94	619	48	121	1,142	325	24	43	46	2	6	141	0	13	0	1	12	0
名古屋市(16保健所)	70	70	11	15	5	32	202	15	38	441	62		14	16	1		10					2	1
瀬戸	9	9	2	3	1	2	49	2	9	62	31	1		3			5		1			1	
津島	7	7	2	2	1	6	15		4	204	15			3			44					4	
師勝	4	4	1	1			15		2	37	5		2	1	1				1				
一宮	16	12	3	4	1	10	43	3	10	113	42	1	2	6		5	7				1	1	
春日井	9	9	2	3	1	13	80	10	11	119	18	6	2	2			7						
江南	6	6	1	2		9	12	7	10	55	18			9	3		2		4				
半田	6	6	1	2	1	10	36	1	12	79	44			2	1		3						
知多	7	7	2	2		5	30	5	6	56	6	2	1	1			4		2				
岡崎市	11	7	2	4	1	3	35		10	21	28	5	17	7			6						
衣浦東部	13	13	2	4	1	6	108	5	28	73	37	3	3	6			17		4				
西尾	5	5	1	2	1	1	29		1	43	8	2	1	1			8						
豊田市	9	9	2	4	1	5	71	2	3	63	37	2	3	2		1	8					1	
豊橋市	12	8	2	4	1	17	56	9	6	89	13	2	1	5			12					5	
豊川	9	8	1	2	1	7	38	4	8	122	23			1	4		14		1				
新城	2	2			1		2		1	6				1			4						

*新型インフルエンザ(A/H1N1)を合わせた報告

愛知県感染症情報

2011年1週(2011年1月3日～2011年1月9日)

愛知県衛生研究所

年齢階層 (名古屋市を除く)	RSウイルス感染症	*インフルエンザ (鳥インフルエンザ及び新型インフルエンザ等感染症を除く。)	咽頭結膜熱	A群溶血性レンサ球菌咽頭炎	感染性胃腸炎	水痘	手足口病	伝染性紅斑	突発性発しん	百日咳	ヘルパンギーナ	流行性耳下腺炎	急性出血性結膜炎	流行性角結膜炎	細菌性髄膜炎	無菌性髄膜炎	マイコプラズマ肺炎	クラミジア肺炎 (オウム病を除く。)
計	94	619	48	121	1,142	325	24	43	46	2	6	141	0	13	0	1	12	0
～6ヶ月	36	4		1	23	4			4									
～12ヶ月	21	9	1	1	80	14	2		21		1							
0歳																		
1歳	19	25	7	4	134	48	3	5	16			1					1	
2歳	6	20	13	7	122	66	7	4	5		2	6		1			1	
3歳	5	21	3	11	106	58	1	1				20					1	
4歳	1	22	12	16	98	50	3	7			1	29					2	
5歳	3	23	4	12	78	37	1	13			2	23		1				
6歳	1	20	4	12	59	23	4	5				24						
7歳		26	1	18	37	12		3				14		1				
8歳		17	1	6	50	7	2	1				12						
9歳		10		6	32	1	1					6						
5歳～9歳																		
10歳～14歳		56	2	14	85	4		3				6					3	
15歳～19歳		38		2	39	1												
20歳～	2			11	199			1		2								
20歳～29歳		161												2			1	
30歳～39歳		80												4				
40歳～49歳		49												2		1		
50歳～59歳		22												1				
60歳～69歳		10															2	
70歳～														1				
70歳～79歳		4																
80歳以上		2															1	

*新型インフルエンザ(A/H1N1)を合わせた報告