

# 愛知県感染症情報

AICHI Infectious Diseases Weekly Report

2010年51週 (12月4週 12/20 ~ 12/26)

愛知県感染症情報センター (愛知県衛生研究所内)

<http://www.pref.aichi.jp/eiseiken/kansen.html>

E-mail: [eiseiken@pref.aichi.lg.jp](mailto:eiseiken@pref.aichi.lg.jp)

連絡先: 052-910-5619 (企画情報部)

## 今週の内容

### トピックス

インフルエンザ、感染性胃腸炎、RS ウイルス感染症、麻しん  
 病原体検出情報  
 定点医療機関コメント  
 感染性胃腸炎、インフルエンザ、溶連菌感染症、RS ウイルス感染症 等

全数把握感染症発生状況 ( )内は件数。

結核(35)、A型肝炎(1)、デング熱(1)、レジオネラ症(1)、後天性免疫不全症候群(1)、麻しん(5)  
 定点把握感染症報告数 (保健所別、年齢別)

「グラフ総覧」は <http://www.pref.aichi.jp/eiseiken/2f/graph.pdf>

## トピックス

### インフルエンザ (図1、2)

51週の定点当たり報告数は1.78と、流行開始基準(1.0)以上となりました。50週 193人 51週 348人です。2010/2011シーズンに病原体定点から寄せられた37検体のうち、6検体から新型AH1pdm、7検体からAH3、4検体からB型(Victoria系統) 1検体からB型(山形系統)インフルエンザウイルスが検出されました。

【参考ページ】“インフルエンザ”流行の兆しです!

<http://www.pref.aichi.jp/0000037215.html>

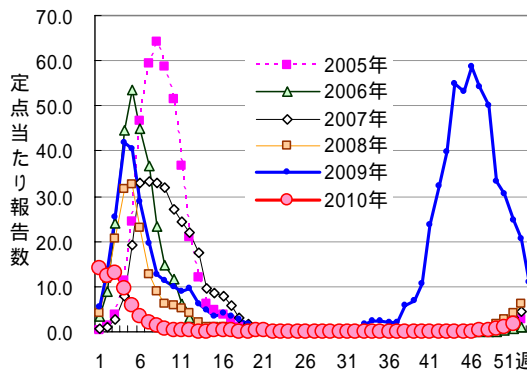


図1 インフルエンザ  
 [2009年31週から新型インフルエンザ(A/H1N1)を合わせた報告]

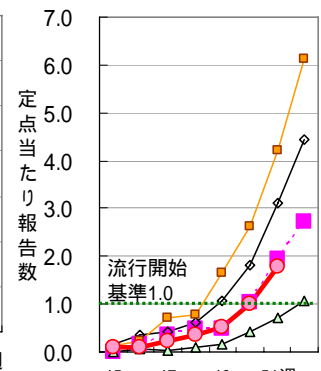


図2 2009年を除く45週~52週のみ拡大

### 感染性胃腸炎 [警報発令中]

51週の定点当たり報告数は19.96、50週 3,998人 51週 3,632人です。

#### 【参考ページ】

感染性胃腸炎警報を発令します! (健康対策課・12月16日) <http://www.pref.aichi.jp/0000009508.html>

感染性胃腸炎の警報発令について (豊橋市・11月29日) <http://www.city.toyohashi.aichi.jp/>

### RSウイルス感染症

51週の定点当たり報告数は1.10、50週 195人 51週 200人です。

### 麻しん(図3)

2010年累積報告数は32件です。1月5日現在で12月分は13件を占め、うち7件は小学生でした。

麻しんは麻疹ウイルスに感染後、10~12日の潜伏期を経て発症します。前駆期(カタル期) 発疹期 回復期の経過をたどりますが、前駆期の発熱時から第5~6発疹日まで(発疹の色素沈着まで)は感染力があり、前駆期(カタル期)が最も強いとされています。

今年度、予防接種(麻しん、風しんなど)の対象の方は、早めに接種しましょう。今年度の公費負担対象は、3月31日を過ぎると自己負担になります。

#### 【参考ページ】

麻しん患者調査事業における麻しん患者発生報告状況

[2010年] [http://www.pref.aichi.jp/eiseiken/2f/msl/msl\\_5.html](http://www.pref.aichi.jp/eiseiken/2f/msl/msl_5.html)

[2011年] [http://www.pref.aichi.jp/eiseiken/2f/msl/msl\\_6.html](http://www.pref.aichi.jp/eiseiken/2f/msl/msl_6.html)

麻疹(はしか)の流行及びまん延防止について(岡崎市)

<http://www.city.okazaki.aichi.jp/item17930.html#itemid17930>

麻しん・風しんの予防接種方法が変わりました

- 中学1年生・高校3年生(相当年齢)も定期接種の対象に -

[http://www.pref.aichi.jp/eiseiken/2f/hi\\_4.html](http://www.pref.aichi.jp/eiseiken/2f/hi_4.html)

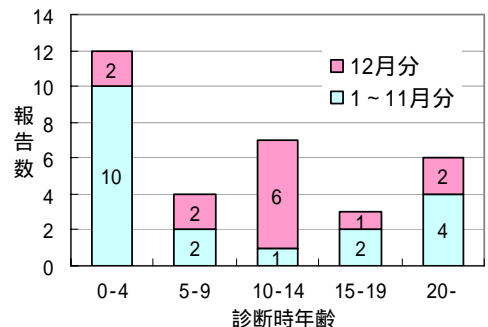


図3 2010年麻しん患者報告数 (愛知県・年齢階層別)

	感染性胃腸炎	手足口病	ヘルパンギーナ	咽頭結膜熱	流行性角結膜炎	無菌性髄膜炎	脳炎 脳症	インフルエンザ	麻疹
患者数	304	91	79	9	30	42	22	463(37)	13(9)
PV-1	2								
PV-2	1								
PV-3	2								
CV-A4		1	25				1		
CV-A5			11						
CV-A6		4	5						
CV-A10			5						
CV-A16		2				2			
EV-71		52	1			5			
CV-B1			1						
CV-B2			1						
CV-B4	4		1			1			
CV-B5						1			
CV-A9			1						
E-3	1		1						
E-6						2			
E-25	1	1	1			1			
HPeV-1						1			
HPeV-3		1							
FluAH1pdm								373(6)	
FluAH3								3(7)	
FluB								7(5)	
MeV									6(6)
Rota A G1	10								
Rota A G2	1								
NV-G	5								
NV-G	80								
SV	2								
AstV	4								
Ad-1	3								
Ad-2	3	2						2	1
Ad-3	10			4	1			1	
Ad-4	1								
Ad-5	5								
Ad-37					4				
Ad-41	18								
B19V									1
検査中	91	9	3	2	2	11	1	0(18)	2(1)
陰性	88	21	23	3	23	18	20	77(1)	3(2)

インフルエンザは 2009/2010 シーズン、( ) 内は 2010/2011 シーズン(別掲)の検査結果です。

麻疹の( )内は病原体定点医療機関以外からの患者数(別掲)。

略：ウイルス名(他の略名)

Ad：アデノウイルス、AstV：アストロウイルス、B19V：ヒトパルボウイルス B19、CV：コクサッキーウイルス(Cox.)、E：エコーウイルス、EV-71：エンテロウイルス 71 型、FluAH1pdm：新型インフルエンザウイルス、FluAH3：A 香港型インフルエンザウイルス、FluB：B 型インフルエンザウイルス、HPeV：ヒトパレコウイルス、MeV：麻疹ウイルス、NV：ノロウイルス、PV：ポリオウイルス、Rota A：A 群ロタウイルス、SV：サボウイルス

関連ページ

1) 「疾患別ウイルス検出情報」<http://www.pref.aichi.jp/eiseiken/67f/prompt.html>

2) 「2009/10・2008/09 シーズンインフルエンザウイルス分離・検出状況」

[http://www.pref.aichi.jp/eiseiken/67f/infbunri08\\_09.html](http://www.pref.aichi.jp/eiseiken/67f/infbunri08_09.html)

定点医療機関コメント（名古屋市除く）

尾張西部地区

感染性胃腸炎再び流行。  
【一宮市 後藤小児科医院】  
マイコプラズマ感染症 11名。  
【一宮市 ささい小児科】  
インフルエンザB型です。  
【一宮市 水野医院】  
胃腸かぜ、引き続き流行してます。  
【稲沢市 こどものお医者さんおがわクリニック】  
インフルエンザA型 2名あり。  
【一宮市 一宮市立市民病院】  
RSウイルスで咽頭炎症状なく、気管支炎をお  
こすものが多数あります。  
RS 17名  
水痘 9名  
胃腸炎は病原性大腸菌が多いです。  
【犬山市 武内医院】

感染性胃腸炎、溶連菌感染症 ともに多くみ  
られています。  
【江南市 医療法人みやぐちこどもクリニック】  
RSウイルス感染症散発。  
水痘散発。  
インフルエンザA型 1例。H1N1pdmでした。  
【岩倉市 医療法人なかよしこどもクリニック】  
インフルエンザ(-)  
【扶桑町 いずみ内科】  
感染性胃腸炎多発して居ります。  
【清須市 丹羽医院】  
60代男 A型インフルエンザ。  
19歳女 カンピロ腸炎。  
【北名古屋市 田中クリニック】  
インフルエンザA型1名。5歳女でした。  
【津島市 医療法人参育会加藤医院】  
インフルエンザB型 7歳女。  
【弥富市 医療法人すずきこどもクリニック】

尾張東部地区

感染性胃腸炎多く、クイックナビノ口陽性の  
ノロウイルス感染症もあります。  
水痘も多く、インフルエンザはA型2名のみ  
です。  
【瀬戸市 津田こどもクリニック】  
A型インフルエンザ2名。  
今週は溶連菌感染症が目立ちました。  
咽頭結膜熱(5歳男)その他水痘、手足口病など。  
【尾張旭市 誠和会佐伯小児科医院】  
暖かい年末なのか、感染性胃腸炎以外は少な  
いです。  
【豊明市 こども元気クリニック】  
感染性胃腸炎多数。  
ムンプス多数。  
【春日井市 朝宮こどもクリニック】  
感染性胃腸炎が続き、インフルエンザAが急  
増しました。  
RS、咽頭結膜熱、溶連菌感染も見られます。  
【小牧市 志水こどもクリニック】  
相変わらず胃腸炎が多いですが、インフルエ  
ンザも2人確認されました。  
【春日井市 かがわこどもクリニック】  
RSウイルス感染症続いています。  
インフルエンザウイルス感染症が少しずつ  
増えているようです。  
【春日井市 春日井市民病院】

インフルエンザはすべてA型です。  
【小牧市 小牧市民病院】  
4歳女 アデノウイルス(+).  
【春日井市 竹内医院】  
B型インフルエンザ 2名  
【半田市 医療法人敬おっかわこどもクリニック】  
インフルエンザA 2名  
【半田市 医療法人林医院】  
小児7例 インフルエンザA(+), B(-) 5例  
A(-), B(+ ) 2例  
35歳男 A(+), B(-)  
【東海市 東海市民病院】  
感染性胃腸炎多いです。  
インフルエンザは皆A型です。同じ幼稚園の  
児が数名みられました。  
アデノウイルス感染症 1名(5歳 扁桃炎)  
【東海市 もしもしこどもクリニック】  
インフルエンザはすべてA型です。  
【東海市 こいで内科医院】  
12/22 12歳男 インフルエンザB型(+)  
胃腸炎多いです。  
溶連菌感染症も出ています。  
【大府市 まえはらこどもクリニック】

西三河地区

イムノエースRSV(+) 7か月男  
StrepA(+) 5歳男、4歳女  
イムノエースfluA型(+) 8歳女  
【豊田市 星が丘たなかこどもクリニック】  
インフルエンザA型 1名  
【豊田市 田中小児科医院】  
マイコプラズマ 5名  
【豊田市 すくすくこどもクリニック】  
アデノウイルス 3歳女  
インフル5例 A型  
伝染性紅斑も小流行あり。  
【岡崎市 花田こどもクリニック】  
2歳女 マイコプラズマ感染症  
溶連菌感染症散見されます。  
【岡崎市 竜美ヶ丘小児科】  
1歳女 病原性大腸菌O1(+)VT(-)  
4歳女 病原性大腸菌O18(+)VT(-)  
【岡崎市 にいのみ小児科】  
5歳女 マイコプラズマ肺炎  
A型インフルエンザ3名  
【岡崎市 医療法人川島小児科水野医院】

感染性胃腸炎、RSウイルス感染症、水痘が目立ちます。  
A型インフルエンザ(10歳、男)  
【碧南市 永井小児クリニック】  
インフルエンザはB型  
マイコ気管支炎 2名(9歳、14歳)  
【刈谷市 田和小児科医院】  
インフルエンザA 3名  
インフルエンザB 41名  
咽頭結膜熱 9名  
【知立市 宮谷クリニック】  
感染性胃腸炎、水痘が流行しています。  
【みよし市 みよし市民病院】  
病原性大腸菌 20歳女 O25、VT(-)  
3歳男 O1、VT(-)  
【幸田町 とみた小児科】  
手足口病が3名  
【西尾市 やすい小児科】  
インフルエンザA 5歳 男  
【西尾市 こどもクリニック宮地病院】  
B型インフルエンザ 10歳男  
A型インフルエンザ 42歳女  
【西尾市 山岸クリニック】

東三河地区

感染性胃腸炎流行中。  
RSウイルス感染症流行中。  
【豊橋市 医療法人こどもの国大谷小児科】  
3歳女、3歳男、3歳女、4歳女 アデノ扁桃炎4名。  
【豊橋市 医療法人野村小児科】  
インフルエンザA型1名(9歳男)、  
B型1名(21歳男)。  
【豊橋市 医療法人羽柴クリニック】

インフルエンザA(+)  
【豊川市 豊川市民病院】  
乳児のRSV感染による細気管支炎が目立つ。  
【豊川市 かわせ小児科】  
カンピロバクター 7歳女  
インフルエンザA型 6歳男 1名いました。  
【豊川市 ささき小児科】

全数把握感染症発生状況（愛知県全体・保健所受理週別）2011年1月5日現在

一～三類感染症

<関連リンク> 届出基準 [http://www.pref.aichi.jp/eiseiken/2f/todokedeki\\_jun100311.pdf](http://www.pref.aichi.jp/eiseiken/2f/todokedeki_jun100311.pdf)

結核（二類感染症）

報告保健所	2010年51週報告数			2010年累計(1～51週)		
	総数	喀痰塗抹検査 陽性者数再掲	無症状病原体 保有者再掲	総数	喀痰塗抹検査 陽性者数再掲	無症状病原体 保有者再掲
名古屋市(16保健所合計)	10	2	1	871	251	156
豊田市	7		3	88	17	25
豊橋市				64	18	10
岡崎市	1			73	29	13
一宮	2	1		110	37	13
瀬戸	6		1	158	32	29
半田				48	14	5
春日井	2			98	33	13
豊川				52	18	10
津島	3	2		94	28	9
西尾				48	12	1
江南				46	13	4
新城	1			10	2	2
知多	1	1		96	34	29
師勝				37	12	2
衣浦東部	2	1	1	107	44	18
合計	35	7	6	2,000	594	339

四類・五類感染症（全数把握）（推定感染経路、推定感染地域は確定も含む）

A型肝炎（四類感染症）

番号	報告保健所	年齢	性別	推定感染地域
1	半田	47歳	女	国内

デング熱（四類感染症）

番号	報告保健所	年齢	性別	病型	推定感染地域
1	名古屋市	28歳	男	デング熱	インドネシア

レジオネラ症（五類感染症）

番号	報告保健所	年齢	性別	病型	推定感染地域
1	名古屋市	66歳	女	ボンティアック型	国内

後天性免疫不全症候群（五類感染症）

番号	報告保健所	年齢	性別	病型	推定感染経路	推定感染地域
1	豊川	33歳	男	AIDS	不明	不明

麻疹（五類感染症）

番号	報告保健所	年齢	性別	予防接種歴	推定感染地域
1	豊田市	11歳	女	有	国内
2	岡崎市	11歳	男	有	国内
3	岡崎市	11歳	女	無	国内
4	岡崎市	10歳	男	無	国内
5	岡崎市	6歳	男	無	国内

愛知県感染症情報

2010年51週(2010年12月20日～2010年12月26日)

愛知県衛生研究所

	定点数					RSウイルス感染症	*インフルエンザ (鳥インフルエンザ及び新型インフル エンザ等感染症を除く。)	咽頭結膜熱	A群溶血性レンサ球菌咽頭炎	感染性胃腸炎	水痘	手足口病	伝染性紅斑	突発性発しん	百日咳	ヘルパンギーナ	流行性耳下腺炎	急性出血性結膜炎	流行性角結膜炎	細菌性髄膜炎	無菌性髄膜炎	マイコプラズマ肺炎	クラミジア肺炎 (オウム病を除く。)
	インフルエンザ	小児科	眼科	STD	基幹																		
愛知県 (保健所別)																							
愛知県 (名古屋市含む)	195	182	35	54	17	200	348	100	299	3,632	311	50	46	83	1	8	110	1	15	0	0	5	0
総数 (名古屋市を除く)	125	112	24	39	12	172	281	66	232	2,513	242	35	34	68	1	3	102	1	14	0	0	3	0
名古屋市(16保健所)	70	70	11	15	5	28	67	34	67	1,119	69	15	12	15		5	8		1			2	
瀬戸	9	9	2	3	1	10	17	8	11	159	24	3	1	9		1	4	1	1				
津島	7	7	2	2	1	9	46	3	9	367	13		1	3			12		1			2	
師勝	4	4	1	1			2		5	53	7		3						1				
一宮	16	12	3	4	1	26	6	5	20	216	23	1	2	7			7		3			1	
春日井	9	9	2	3	1	16	25	8	11	374	14	2	1	4			11		1				
江南	6	6	1	2		25	1	4	31	167	22		2	5			2		2				
半田	6	6	1	2	1	14	8		24	153	23	2		8	1		2						
知多	7	7	2	2		12	22	6	11	125	4	3	2	4			4						
岡崎市	11	7	2	4	1	7	11	5	30	58	17	5	11	8			1						
衣浦東部	13	13	2	4	1	15	107	16	42	252	47	10	5	6		1	15		4				
西尾	5	5	1	2	1		13	1	9	95	5	5	1	1		1	4						
豊田市	9	9	2	4	1	5	14		12	141	20		1	6			14		1				
豊橋市	12	8	2	4	1	20	6	3	3	142	11	1	3	2			6						
豊川	9	8	1	2	1	11	3	7	9	211	12	3	1	5			18						
新城	2	2			1	2			5								2						

\*新型インフルエンザ(A/H1N1)を合わせた報告

愛知県感染症情報

2010年51週(2010年12月20日～2010年12月26日)

愛知県衛生研究所

年齢階層 (名古屋市を除く)	RSウイルス感染症	*インフルエンザ (鳥インフルエンザ及び新型インフルエンザ等感染症を除く。)	咽頭結膜熱	A群溶血性レンサ球菌咽頭炎	感染性胃腸炎	水痘	手足口病	伝染性紅斑	突発性発しん	百日咳	ヘルパンギーナ	流行性耳下腺炎	急性出血性結膜炎	流行性角結膜炎	細菌性髄膜炎	無菌性髄膜炎	マイコプラズマ肺炎	クラミジア肺炎 (オウム病を除く。)
計	172	281	66	232	2,513	242	35	34	68	1	3	102	1	14	0	0	3	0
～6ヶ月	45	2			23	6			4									
～12ヶ月	36	1	3	1	147	12	4		30					1				
0歳																		
1歳	42	9	12	7	317	35	10	2	30		1	6					1	
2歳	21	5	9	7	282	36	6	4	4			5		2				
3歳	10	8	10	21	265	46	6	3				13		1			1	
4歳	9	28	11	30	301	44	4	8				21		2				
5歳	3	30	7	35	227	31	2	4			2	17						
6歳	4	21	8	40	181	18	1	4				16						
7歳	2	34	4	31	139	4		2				11						
8歳		21		17	109	2		6				4						
9歳		23	1	14	71	2						2						
5歳～9歳																	1	
10歳～14歳		49	1	18	156	5	1	1				7						
15歳～19歳		7		1	27													
20歳～				10	268	1	1			1								
20歳～29歳		19												1				
30歳～39歳		12											1	3				
40歳～49歳		9												1				
50歳～59歳														3				
60歳～69歳		2																
70歳～																		
70歳～79歳		1																
80歳以上																		

\*新型インフルエンザ(A/H1N1)を合わせた報告