

愛知県感染症情報

AICHI Infectious Diseases Weekly Report

2010年48週 (12月1週 11/29 ~ 12/5)

愛知県感染症情報センター (愛知県衛生研究所内)

<http://www.pref.aichi.jp/eiseiken/kansen.html>

E-mail : eiseiken@pref.aichi.lg.jp

連絡先 : 052-910-5619 (企画情報部)

今週の内容

トピックス

感染性胃腸炎、RS ウイルス感染症、インフルエンザ、麻しん

定点医療機関コメント

感染性胃腸炎、マイコプラズマ、溶連菌感染症、RS ウイルス感染症 等

全数把握感染症発生状況 ()内は件数。

結核(33)、細菌性赤痢(1)、腸管出血性大腸菌感染症(1)、つつが虫病(1)、アメーバ赤痢(1)、劇症型溶血性レンサ球菌感染症(1)、麻しん(1)

定点把握感染症報告数 (保健所別、年齢別)

「グラフ総覧」は <http://www.pref.aichi.jp/eiseiken/2f/graph.pdf>

トピックス

感染性胃腸炎(図1)

48週の定点当たり報告数は17.4、47週2,445人 48週3,166人です。定点当たり20.0以上の警報レベルの保健所は6か所であり、豊橋市には11月29日に警報が発令されています。

【参考ページ】

感染性胃腸炎の警報発令について(豊橋市) <http://www.city.toyohashi.aichi.jp/>

給食弁当を原因としたサポウイルスによる大規模食中毒事例 - 愛知県

<http://idsc.nih.go.jp/iasr/31/369/dj3697.html>

RS ウイルス感染症(図2)

48週の定点当たり報告数は0.87、47週108人 48週159人です。

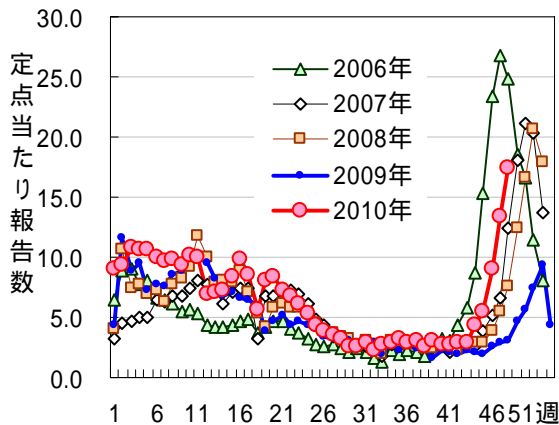


図1 感染性胃腸炎

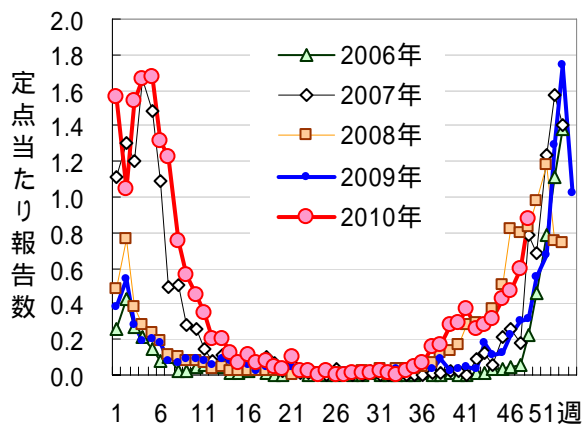


図2 RSウイルス感染症

インフルエンザ

48週の定点当たり報告数は0.36、47週45人 48週71人です。

2010/2011シーズンに病原体定点から寄せられた11検体のうち、3検体から新型AH1pdm、1検体からAH3、2検体からB型(Victoria系統)インフルエンザウイルスが検出されました。

【参考ページ】疾患別ウイルス検出情報(速報) <http://www.pref.aichi.jp/eiseiken/67f/prompt.html>

麻しん

2010年累計報告数21件、年齢層別では0歳2件、1歳7件、2~9歳5件、10歳代3件、20歳代1件、30歳代3件です。うち4件は推定感染地域が国外でした。

【参考ページ】

1) <速報> 愛知県内で検出されたD9型麻疹ウイルス - 輸入症例を発端とした感染事例

<http://idsc.nih.go.jp/iasr/rapid/pr3675.html>

2) 麻しん患者調査事業における麻しん患者発生報告状況

http://www.pref.aichi.jp/eiseiken/2f/msl/msl_5.html

定点医療機関コメント(名古屋市除く)

尾張西部地区

感染性腸炎増加。
9か月女 クイックナビノロで(+)でした。
溶連菌感染症の小流行続いています。
【一宮市 あさのこどもクリニック】
感染性胃腸炎流行。
【一宮市 後藤小児科医院】
マイコプラズマ感染症 5名。
【一宮市 ささい小児科】
病原性大腸菌O1 2歳男1名。
病原性大腸菌O18 1歳男1名。
【一宮市 城後小児科】
インフルエンザ1名(A型)。
【一宮市 一宮市立市民病院】
未広地区の幼稚園児に流行性角結膜炎発症あり。要注意です。
【一宮市 ふなはし眼科】

胃腸炎94名でした。
【犬山市 武内医院】
嘔吐を伴う感染性胃腸炎、非常に多いです。
【江南市 みやぐちこどもクリニック】
RSウイルス感染増加。
水痘散発。
【岩倉市 なかよしこどもクリニック】
インフルエンザA 57歳女
感染性胃腸炎多発して居ます。保育園、小学校低学年に集中して居ます。
【清須市 丹羽医院】
今週に入って感染性胃腸炎が急増しています。
【北名古屋市 田中クリニック】

尾張東部地区

感染性胃腸炎、水痘、アデノウイルス感染症が多くみられます。
【瀬戸市 津田こどもクリニック】
溶連菌感染症、伝染性紅斑散発。
静かな1週間でした。
【尾張旭市 医療法人誠和会佐伯小児科医院】
インフルエンザA型5歳女。
その他感染性胃腸炎多し。
【豊明市 こども元気クリニック】
感染性胃腸炎多数。
RSウイルス感染症続発中。
溶連菌感染症増加。
アデノウイルス感染症増加。
【春日井市 朝宮こどもクリニック】
感染性胃腸炎が目立ちます。
RS感染、伝染性紅斑も見られます。
【小牧市 志水こどもクリニック】

RSウイルス感染症が増えています。入院する症例も多いです。
ムンプス増えています。
【春日井市 春日井市民病院】
胃腸炎が増えています。
【小牧市 小牧市民病院】
感染性胃腸炎が増えています。
【小牧市 医療法人心正会鈴木小児科】
胃腸炎が多いです。
溶連菌感染症がやや目立ちました。
【東海市 もしもしこどもクリニック】
12月1日 10歳女 インフルエンザA
溶連菌感染症が出てきています。
【大府市 まえはらこどもクリニック】

西三河地区

イムノエースアデノ(+) 2歳女
Strep A(+) 6歳男、8歳女
【豊田市 星ヶ丘たなかこどもクリニック】
マイコプラズマ 1人
【豊田市 すくすくこどもクリニック】
2歳女 インフルエンザA型
【岡崎市 医療法人深田小児科】
1歳男 サルモネラO8群
水痘、手足口病が小流行中。
インフルエンザはいません。
【岡崎市 花田こどもクリニック】
溶連菌感染症散見されます。
【岡崎市 竜美ヶ丘小児科】
7歳男 インフルエンザB
4歳女 アデノ(+)
12歳男 病原性大腸菌O18(+)VT(-)
【岡崎市 にいのみ小児科】

インフルエンザはBのみ
マイコ感染 5名(2歳4名、4歳1名)
【刈谷市 田和小児科医院】
感染性胃腸炎が目立ちます。
【碧南市 永井小児科クリニック】
インフルエンザB 11名
アデノウイルス 6名
マイコプラズマ 3名
【知立市 宮谷クリニック】
感染性胃腸炎がまだ多いです。
【みよし市 みよし市民病院】
感染性胃腸炎が流行中です。
【西尾市 やすい小児科】
アデノウイルス感染症 4歳男、2歳男
【幸田町 とみた小児科】
病原性大腸菌 O1 11か月男
病原性大腸菌 O25 32歳女
【西尾市 山岸クリニック】

東三河地区

RSウイルス感染症が増えてきました。
感染性胃腸炎が流行しています。
アデノウイルス感染症が時々います。
【豊橋市 医療法人こどもの国大谷小児科】

サルモネラO9 5歳女
感染性胃腸炎多い。
溶連菌感染症とRSウイルス感染症も出てきました。
【豊川市 ささき小児科】

全数把握感染症発生状況（愛知県全体・保健所受理週別）2010年12月8日現在

一～三類感染症

<関連リンク> 届出基準 http://www.pref.aichi.jp/eiseiken/2f/todokedeki_jun100311.pdf

結核（二類感染症）

報告保健所	2010年48週報告数			2010年累計(1～48週)		
	総数	喀痰塗抹検査陽性者数再掲	無症状病原体保有者再掲	総数	喀痰塗抹検査陽性者数再掲	無症状病原体保有者再掲
名古屋市(16保健所合計)	16	5	3	819	237	146
豊田市	1	1		78	17	21
豊橋市				61	17	9
岡崎市	2	1		67	26	10
一宮	6	1	2	106	34	13
瀬戸	4	1		145	30	28
半田				45	12	5
春日井	2	1	1	93	33	13
豊川				52	18	10
津島				86	24	8
西尾				46	12	
江南				40	11	2
新城				9	2	2
知多	1			90	32	28
師勝				37	12	2
衣浦東部	1	1		94	38	16
合計	33	11	6	1,868	555	313

細菌性赤痢（三類感染症）

番号	報告保健所	年齢	性別	発病月日	初診月日	診定月日	推定感染地域
1	一宮	67歳	女	11/27	11/30	12/3	キューバ、メキシコ

腸管出血性大腸菌感染症（三類感染症）

番号	報告保健所	年齢	性別	発病月日	初診月日	診定月日	備考
1	春日井	2歳	女	11/15	11/26	12/1	O145、VT2(+)

四類・五類感染症（全数把握）（推定感染経路、推定感染地域は確定も含む）

つつが虫病（四類感染症）

番号	報告保健所	年齢	性別	推定感染地域
1	知多	67歳	男	愛知県

アメーバ赤痢（五類感染症）

番号	報告保健所	年齢	性別	病型	推定感染経路	推定感染地域
1	衣浦東部	58歳	男	腸管アメーバ症	経口感染	東南アジア

劇症型溶血性レンサ球菌感染症（五類感染症）

番号	報告保健所	年齢	性別	推定感染地域
1	一宮	86歳	男	国内

麻しん（五類感染症）

番号	報告保健所	年齢	性別	予防接種歴	推定感染地域
1	豊田市	10歳	女	不明	フィリピン

愛知県感染症情報

2010年48週(2010年11月29日～2010年12月5日)

愛知県衛生研究所

	定点数					RSウイルス感染症	*インフルエンザ (鳥インフルエンザ及び新型インフルエンザ等感染症を除く。)	咽頭結膜熱	A群溶血性レンサ球菌咽頭炎	感染性胃腸炎	水痘	手足口病	伝染性紅斑	突発性発しん	百日咳	ヘルパンギーナ	流行性耳下腺炎	急性出血性結膜炎	流行性角結膜炎	細菌性髄膜炎	無菌性髄膜炎	マイコプラズマ肺炎	クラミジア肺炎 (オウム病を除く。)
	インフルエンザ	小児科	眼科	STD	基幹																		
愛知県 (保健所別)																							
愛知県 (名古屋市含む)	195	182	35	54	17	159	71	71	267	3,166	252	87	32	102	3	10	84	0	14	0	0	8	1
総数 (名古屋市を除く)	125	112	24	39	12	128	56	51	211	2,319	199	61	28	84	2	4	68	0	10	0	0	5	0
名古屋市(16保健所)	70	70	11	15	5	31	15	20	56	847	53	26	4	18	1	6	16		4			3	1
瀬戸	9	9	2	3	1	11	6	8	17	133	24		4	4			1						
津島	7	7	2	2	1			1	7	288	4	1	1	6		2	9		1			1	
師勝	4	4	1	1			2	2	4	49	2		1	2	1								
一宮	16	12	3	4	1	21	4	1	30	209	7	3	1	10			7		1			1	
春日井	9	9	2	3	1	27	1	6	20	219	23	4	4	9			9		1			1	
江南	6	6	1	2		22		3	12	222	11	2	7	3			6		2				
半田	6	6	1	2	1	9	2	1	16	77	19	10		6								1	
知多	7	7	2	2		6	6	2	10	86	9	5	2	3			3						
岡崎市	11	7	2	4	1	3	2	1	24	56	18	14	3	10			3						
衣浦東部	13	13	2	4	1	5	29	10	42	228	27	16	2	8			15		2				
西尾	5	5	1	2	1		1		8	113	5	1	1	3	1		3						
豊田市	9	9	2	4	1	5	1	6	12	99	18	4		6		1	2		1			1	
豊橋市	12	8	2	4	1	11		2		278	18	1		7			5		1				
豊川	9	8	1	2	1	8	2	8	8	260	13		2	7		1	5		1				
新城	2	2			1				1	2	1												

*新型インフルエンザ(A/H1N1)を合わせた報告

愛知県感染症情報

2010年48週(2010年11月29日～2010年12月5日)

愛知県衛生研究所

年齢階層 (名古屋市を除く)	RSウイルス感染症	*インフルエンザ (鳥インフルエンザ及び エンザ等感染症を除く。)	咽頭結膜熱	A群溶血性レンサ球菌咽頭炎	感染性胃腸炎	水痘	手足口病	伝染性紅斑	突発性発しん	百日咳	ヘルパンギーナ	流行性耳下腺炎	急性出血性結膜炎	流行性角結膜炎	細菌性髄膜炎	無菌性髄膜炎	マイコプラズマ肺炎	クラミジア肺炎 (オウム病を除く。)
計	128	56	51	211	2,319	199	61	28	84	2	4	68	0	10	0	0	5	0
～6ヶ月	34			2	30	5	1		4	1								
～12ヶ月	25		3	2	103	9	6	1	38			1						
0歳																		
1歳	39		12	6	300	34	16	2	38		2	2		1				
2歳	17	4	7	8	257	28	17	2	4			5					1	
3歳	6	2	11	16	265	40	7	1			1	11					1	
4歳	5	2	10	27	326	26	6	3				17		1				
5歳		5	5	38	252	25	3	6				7		1				
6歳		6	2	31	158	5	2	3				9						
7歳		9	1	27	96	10	1	5				7						
8歳		4		21	98	3	1	1				5						
9歳		2		9	67	3		1										
5歳～9歳																		1
10歳～14歳	1	8		19	148	6	1	2			1	3						
15歳～19歳		2			20													
20歳～	1			5	199	5		1		1		1						
20歳～29歳		4												3				1
30歳～39歳		5												1				1
40歳～49歳		1												1				
50歳～59歳		2																
60歳～69歳														1				
70歳～														1				
70歳～79歳																		
80歳以上																		

*新型インフルエンザ(A/H1N1)を合わせた報告