

愛知県感染症情報

2010年42週 (10月3週 10/18 ~ 10/24)

愛知県感染症情報センター (愛知県衛生研究所内)

<http://www.pref.aichi.jp/eiseiken/kansen.html>

E-mail : eiseiken@pref.aichi.lg.jp

連絡先 : 052-910-5619 (企画情報部)

AICHI Infectious Diseases Weekly Report

今週の内容

トピックス

腸管出血性大腸菌感染症、RSウイルス感染症、インフルエンザ
定点医療機関コメント
感染性胃腸炎、マイコプラズマ、溶連菌感染症、RSウイルス感染症 等

全数把握感染症発生状況 ()内は件数。
結核(21)、細菌性赤痢(3)、腸管出血性大腸菌感染症(5)、ウイルス性肝炎(3)、後天性免疫不全症候群(1)、梅毒(2)
定点把握感染症報告数 (保健所別、年齢別)

「グラフ総覧」は <http://www.pref.aichi.jp/eiseiken/2f/graph.pdf>

トピックス

腸管出血性大腸菌感染症 (図1)

43週までの累積報告数(無症状病原体保有者含む、10月27日現在)は221例(2009年同時期は189例)です。HUS発症例の2010年41週累計は9例(0~5歳5例、5~9歳2例、20歳代1例、60歳代1例)と、2009年総計4例(0~5歳3例、60歳代1例)の2倍を超えています。

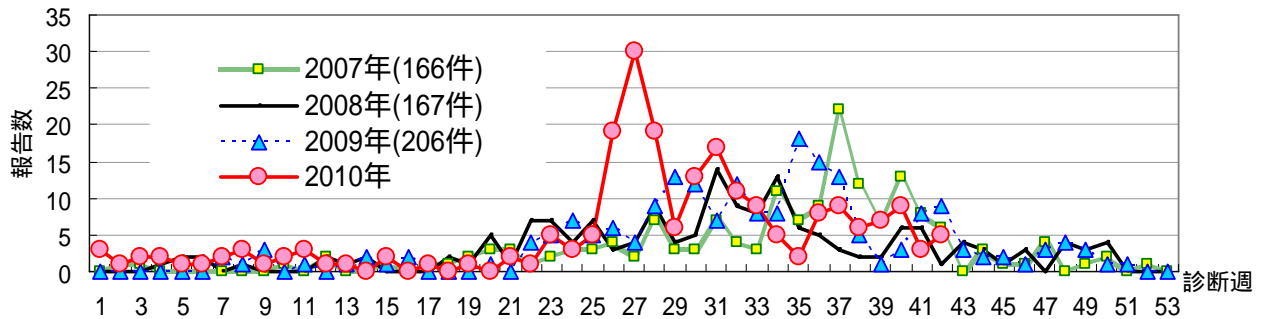


図1 腸管出血性大腸菌感染症診断週別発生状況 (愛知県、無症状病原体保有者含む、2007年1週~2010年42週、10月27日現在)

【全国の発生状況】腸管出血性大腸菌感染症発生状況(速報)第41週

<http://idsc.nih.go.jp/disease/ehec/2010prompt/41wEHEC.pdf>

RSウイルス感染症 (図2)

42週の定点当たり報告数は0.26、41週68人 42週48人です。

インフルエンザ (図3)

42週の定点当たり報告数は0.04、41週7人 42週8人です。2010/2011シーズンの3検体のうち、2検体から新型インフルエンザウイルスAH1pdmが検出されました。

【参考ページ】疾患別ウイルス検出情報(速報) <http://www.pref.aichi.jp/eiseiken/67f/prompt.html>

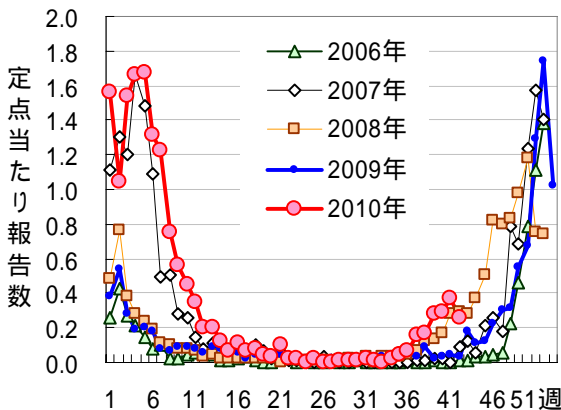


図2 RSウイルス感染症

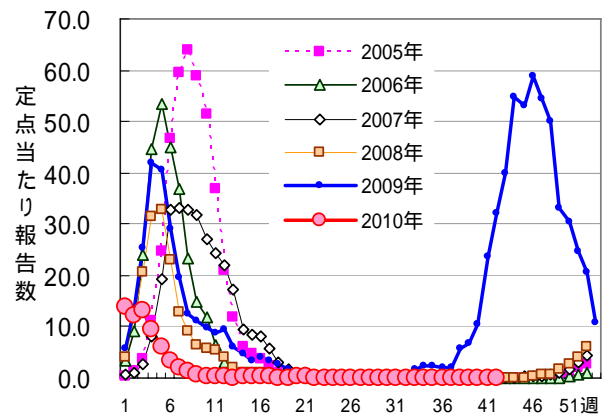


図3 インフルエンザ [2009年31週から新型インフルエンザ(A/H1N1)を合わせた報告]

定点医療機関コメント（名古屋市除く）

尾張西部地区

マイコプラズマ感染症 3名。

【一宮市 ささい小児科】

マイコプラズマ肺炎で一旦治癒した後に再燃するものが見られます。

手足口病や伝染性紅斑もたまに見られます。

【犬山市 武内医院】

アデノウイルス感染症、溶連菌感染症、やや目立ちます。

【江南市 みやぐちこどもクリニック】
おちついています。RSウイルス感染症1例のみ。

【岩倉市 なかよしこどもクリニック】
ムンプス 5歳男 1名。

【清須市 丹羽医院】

尾張東部地区

手足口病が少しあります。

【瀬戸市 津田こどもクリニック】

流行性耳下腺炎、伝染性紅斑、突発疹、アデノウイルス感染症等。

大きな流行はありません。

【尾張旭市 医療法人誠和会佐伯小児科医院】

溶連菌感染症が少し増加しています。

【豊明市 こども元気クリニック】

RSV感染症増加。

【春日井市 朝宮こどもクリニック】

溶連菌感染が目立ちます。

【小牧市 志水こどもクリニック】

RSウイルス感染症が依然として続いています。

【春日井市 春日井市民病院】

1歳男 カンピロバクター

2歳男 カンピロバクター

1歳男 病原性大腸菌 O125

【半田市 医療法人敬おっかわこどもクリニック】

小学生で溶連菌感染症がやや目立ちました。

カンピロバクター腸炎 1名（7か月男）

【東海市 もしもしこどもクリニック】

ヘルパンギーナか手足口病が判別がつきにくい症例が何例かありました。

【大府市 まえはらこどもクリニック】

西三河地区

Strep A (+) 5歳男

マイコプラズマ肺炎 8歳女、9歳男

【豊田市 星が丘たなかこどもクリニック】

マイコプラズマ 8人

【豊田市 すくすくこどもクリニック】

3歳男 サルモネラO9群

目立った流行はありません。

【岡崎市 花田こどもクリニック】

その他特記すべきことはありません。

【岡崎市 竜美ヶ丘小児科】

8歳男 病原性大腸菌O25(+)VT(-)

9か月男 病原性大腸菌O1(+)VT(-)

【岡崎市 にいのみ小児科】

水痘、ムンプスがまだ流行しています。

溶連菌感染症が増えてきました。

【みよし市 みよし市民病院】

マイコ気管支炎 1名（3歳）。

【刈谷市 田和小児科医院】

手足口病時々います。

【碧南市 永井小児クリニック】

感染性胃腸炎 特に嘔吐のみの症例が増加。

【西尾市 やすい小児科】

病原性大腸菌 7歳男 O18 VT(-)、O1 VT(-)

10歳女 O8 VT(-)

11歳女 O6 VT(-)

カンピロバクター 14歳 男

【幸田町 とみた小児科】

東三河地区

病原性大腸菌O153 12歳男

カンピロバクター 9歳男

【豊川市 ささき小児科】

全数把握感染症発生状況（愛知県全体・保健所受理週別）2010年10月27日現在

一～三類感染症

<関連リンク> 届出基準 <http://www.pref.aichi.jp/eiseiken/2f/todokedekijun100311.pdf>

結核（二類感染症）

報告保健所	2010年42週報告数			2010年累計(1～42週)		
	総数	喀痰塗抹検査陽性者数再掲	無症状病原体保有者再掲	総数	喀痰塗抹検査陽性者数再掲	無症状病原体保有者再掲
名古屋市(16保健所合計)	11	5	1	711	203	128
豊田市				70	16	19
豊橋市				53	15	9
岡崎市	2		1	61	24	9
一宮	1			87	28	9
瀬戸	1			120	26	23
半田				40	12	2
春日井	1			86	29	12
豊川				47	15	10
津島				71	21	8
西尾				42	12	
江南	2	1		33	8	2
新城				9	2	2
知多				73	27	21
師勝				27	9	1
衣浦東部	3	1		83	33	13
合計	21	7	2	1,613	480	268

細菌性赤痢（三類感染症）

番号	報告保健所	年齢	性別	発病月日	初診月日	診定月日	推定感染地域
1	名古屋市	33歳	女	10/13	10/15	10/18	国内
2	豊田市	42歳	女	10/6	10/12	10/18	国内
3	岡崎市	22歳	女	10/10	10/12	10/18	国内

腸管出血性大腸菌感染症（三類感染症）

番号	報告保健所	年齢	性別	発病月日	初診月日	診定月日	備考
1	名古屋市	3歳	男	-/-	10/18	10/20	O157、VT2(+) 無症状病原体保有者
2	名古屋市	2歳	女	10/13	10/14	10/19	O157、VT2(+)
3	名古屋市	37歳	男	-/-	10/20	10/22	O157、VT2(+) 無症状病原体保有者
4	名古屋市	38歳	女	-/-	10/20	10/22	O157、VT2(+) 無症状病原体保有者
5	名古屋市	5歳	女	-/-	10/21	10/23	O157、VT2(+) 無症状病原体保有者

四類・五類感染症（全数把握） （推定感染経路、推定感染地域は確定も含む）

ウイルス性肝炎（五類感染症）

番号	報告保健所	年齢	性別	病型	推定感染経路	推定感染地域
1	豊田市	31歳	男	B型	性的接触	国内
2	豊田市	21歳	男	B型	性的接触	国内
3	衣浦東部	32歳	男	B型	不明	国内

後天性免疫不全症候群（五類感染症）

番号	報告保健所	年齢	性別	病型	推定感染経路	推定感染地域
1	名古屋市	61歳	男	その他	性的接触	国内

梅毒（五類感染症）

番号	報告保健所	年齢	性別	病型	推定感染経路	推定感染地域
1	名古屋市	34歳	男	無症候	不明	不明
2	名古屋市	32歳	男	早期顕症	性的接触	国内

愛知県感染症情報

2010年42週(2010年10月18日～2010年10月24日)

愛知県衛生研究所

愛知県 (保健所別)	定点数					RSウイルス感染症	*インフルエンザ (鳥インフルエンザ及び新型インフルエンザ等感染症を除く。)	咽頭結膜熱	A群溶血性レンサ球菌咽頭炎	感染性胃腸炎	水痘	手足口病	伝染性紅斑	突発性発しん	百日咳	ヘルパンギーナ	流行性耳下腺炎	急性出血性結膜炎	流行性角結膜炎	細菌性髄膜炎	無菌性髄膜炎	マイコプラズマ肺炎	クラミジア肺炎 (オウム病を除く。)
	インフルエンザ	小児科	眼科	STD	基幹																		
愛知県 (名古屋市含む)	195	182	35	54	17	48	8	24	124	520	113	80	20	102	5	21	102	0	9	1	1	10	3
総数 (名古屋市を除く)	125	112	24	39	12	32	5	19	92	361	101	54	17	81	3	14	82	0	7	1	1	5	0
名古屋市(16保健所)	70	70	11	15	5	16	3	5	32	159	12	26	3	21	2	7	20		2			5	3
瀬戸	9	9	2	3	1	1	1	2	4	31	2	3	2	6			5						
津島	7	7	2	2	1	3	1		6	64	5			7			9						
師勝	4	4	1	1			1			8	1			1	2	1		1					
一宮	16	12	3	4	1	5	1	1	3	21	7	7		7	1	8				1	2		
春日井	9	9	2	3	1	12		1	10	13	18	13	3	8	1	3	8						
江南	6	6	1	2		3		6	6	26	7	4	3	5		2	7		2				
半田	6	6	1	2	1				14	20	15	3		3			1						
知多	7	7	2	2		2			8	19		5		4	1	8							
岡崎市	11	7	2	4	1	1		1	13	9	11	1	1	10		2	3						
衣浦東部	13	13	2	4	1	2		2	9	60	10	8	3	10		2	13						
西尾	5	5	1	2	1			2	5	28	1	7	2	1	1	3		3					
豊田市	9	9	2	4	1	2	1		10	23	10			6		6					3		
豊橋市	12	8	2	4	1	1		3	2	20	2		2	6	1	3							
豊川	9	8	1	2	1			1	2	19	12	3	1	8		4		1	1				
新城	2	2			1											3							

*新型インフルエンザ(A/H1N1)を合わせた報告

愛知県感染症情報

2010年42週(2010年10月18日～2010年10月24日)

愛知県衛生研究所

年齢階層 (名古屋市を除く)	RSウイルス感染症	*インフルエンザ (鳥インフルエンザ及び新型インフル エンザ等感染症を除く。)	咽頭結膜熱	A群溶血性レンサ球菌咽頭炎	感染性胃腸炎	水痘	手足口病	伝染性紅斑	突発性発しん	百日咳	ヘルパンギーナ	流行性耳下腺炎	急性出血性結膜炎	流行性角結膜炎	細菌性髄膜炎	無菌性髄膜炎	マイコプラズマ肺炎	クラミジア肺炎 (オウム病を除く。)
計	32	5	19	92	361	101	54	17	81	3	14	82	0	7	1	1	5	0
～6ヶ月	12				7	1			1									
～12ヶ月	4		1	1	31	6	2		41		1	1						
0歳																		
1歳	7		2	2	48	11	16	2	36	1	5	2						
2歳	1		5	2	31	19	14	1	3		3	6		1			1	
3歳	7		2	4	39	16	8	3			2	7					1	
4歳	1	1	4	22	22	15	3				1	20					1	
5歳			3	11	24	16	6	4				19						
6歳			1	12	18	5	1	2				11						
7歳				8	17	2	2	1			1	5						
8歳			1	13	20	3	1	1				2						
9歳				4	13	3						1						
5歳～9歳																	2	
10歳～14歳		1		9	28	1		1			1	6						
15歳～19歳				2	9	2												
20歳～				2	54	1	1	2		2		2			1			
20歳～29歳		2														1		
30歳～39歳																		
40歳～49歳														3				
50歳～59歳														1				
60歳～69歳														1				
70歳～														1				
70歳～79歳		1																
80歳以上																		

*新型インフルエンザ(A/H1N1)を合わせた報告