

# 愛知県感染症情報

AICHI Infectious Diseases Weekly Report

2010年23週 (6月2週6/7~6/13)

2010年5月報

愛知県感染症情報センター(愛知県衛生研究所内)

<http://www.pref.aichi.jp/eiseiken/kansen.html>

E-mail: [eiseiken@pref.aichi.lg.jp](mailto:eiseiken@pref.aichi.lg.jp)

連絡先: 052-910-5619 (企画情報部)

## 今週の内容

### トピックス

手足口病、ヘルパンギーナ、感染性胃腸炎、水痘、インフルエンザ、結核

### 病原体検出情報

### 定点医療機関コメント

感染性胃腸炎、溶連菌感染症、インフルエンザ、水痘、マイコプラズマ 等

### 全数把握感染症発生状況 ( )内は件数。

結核(27)、腸管出血性大腸菌感染症(4)、レジオネラ症(1)、アメーバ赤痢(1)、ウイルス性肝炎(1)、劇症型溶血性レンサ球菌感染症(2)、後天性免疫不全症候群(1)、梅毒(2)

2010年5月報

定点把握感染症報告数(保健所別、年齢別)

「グラフ総覧」は <http://www.pref.aichi.jp/eiseiken/2f/graph.pdf>

## トピックス

### 手足口病(図1)

23週の定点当たり報告数は1.49、前週比0.8倍(330人272人)です。2010年は検査を終了した患者10名のうち8名からエンテロウイルス71型を検出しています(2ページ)。

【参考ページ】エンテロウイルス71型による手足口病に注意

<http://www.pref.aichi.jp/eiseiken/67f/hfmd2010.html>

### ヘルパンギーナ(図2)

23週の定点当たり報告数は1.30、前週比1.2倍(197人 237人)です。

### 感染性胃腸炎

23週の定点当たり報告数は6.07、前週比0.9倍(1,220人 1,104人)です。

### 水痘

23週の定点当たり報告数は3.20、前週比1.6倍(358人583人)です。警報レベル(定点当たり7.0以上)は岡崎市、注意報レベル(定点当たり4.0以上)の保健所は8か所(瀬戸、津島、春日井、江南、半田、西尾、豊田市、豊川)です。

### インフルエンザ

23週の定点当たり報告数は0.04、前週比0.3倍(25人 8人)です。

### 【参考ページ】

1.<速報>小学校集団発生から分離されたB型インフルエンザウイルス(Victoria系統) - 愛知県(IASR 6月3日掲載)

<http://idsc.nih.go.jp/iasr/rapid/pr3642.html>

### 結核(図3)

2010年5月の報告数は123例(うち無症状病原体保有者25例)、2010年累計(1~5月診断分)は739例(同102例)です。2009年1~5月診断分は864例(同135例)2009年総計は2068例(同341例)でした。

他の全数把握疾病の5月分報告数は5ページをご覧ください。

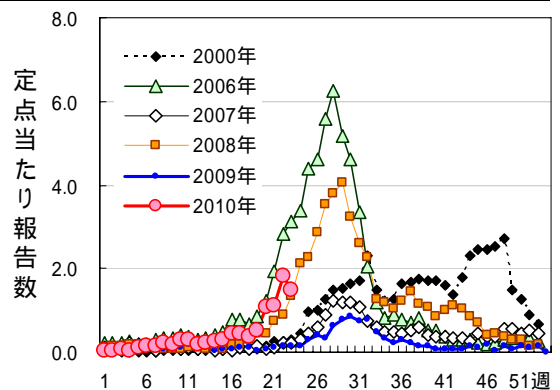


図1 手足口病

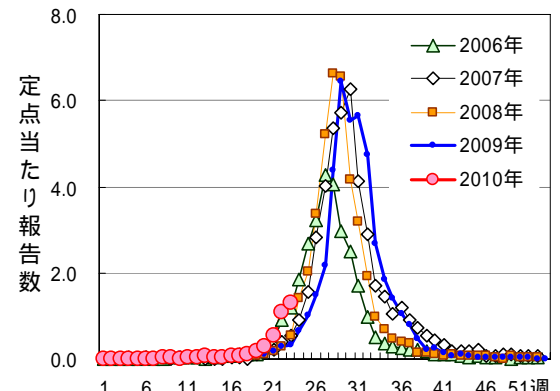


図2 ヘルパンギーナ

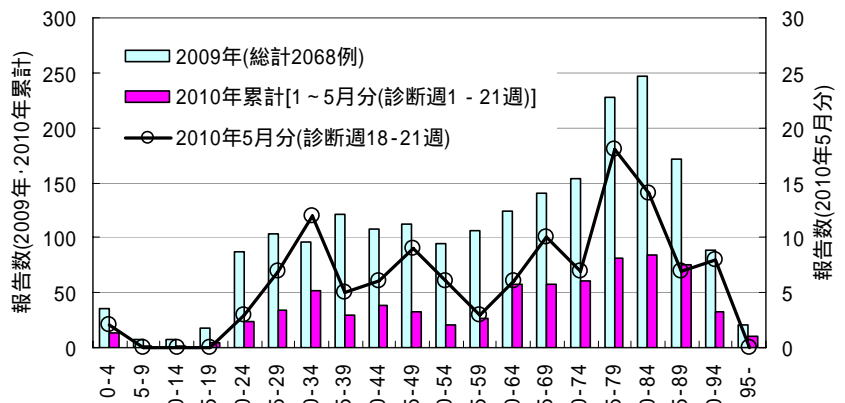


図3 結核の年齢階層別報告数(愛知県、無症状病原体保有者含む)

インフルエンザは 2009/2010 シーズンの検査結果です。

	感染性胃腸炎	手足口病	ヘルパンギーナ	咽頭結膜熱	流行性角結膜炎	無菌性髄膜炎	脳炎 脳症	インフルエンザ	麻疹
患者数	143	16	15		8	6	9	441	0(2)
PV-1	1								
PV-3	1								
CV-A10			2						
CV-A16						1			
EV-71		8							
FluAH1pdm								364	
FluAH3								3	
FluB								7	
Rota A G1	5								
Rota A G2	1								
NV-G	3								
NV-G	53								
SV	1								
Ad-1	2								
Ad-2	2	1						1	
Ad-3	8							1	
Ad-4	1								
Ad-5	4								
Ad-41	11								
検査中	39	6	11		6	1	1		
陰性	28	1	2		2	4	8	65	0(2)

麻疹の( )内は病原体定点医療機関以外からの患者数(別掲)

略:ウイルス名(他の略名)

Ad : アデノウイルス                      CV : コクサッキーウイルス (Cox.)                      EV-71 : エンテロウイルス 71 型  
 FluAH1pdm : 新型インフルエンザウイルス      FluAH3 : A 香港型インフルエンザウイルス      FluB : B 型インフルエンザウイルス  
 NV : ノロウイルス                      PV : ポリオウイルス                      Rota A : A 群ロタウイルス  
 SV : サポウイルス

関連ページ

- 1) 「疾患別ウイルス検出情報」 <http://www.pref.aichi.jp/eiseiken/67f/prompt.html>
- 2) 「2009/10・2008/09 シーズンインフルエンザウイルス分離・検出状況」  
[http://www.pref.aichi.jp/eiseiken/67f/infbunri08\\_09.html](http://www.pref.aichi.jp/eiseiken/67f/infbunri08_09.html)

定点医療機関コメント(名古屋市除く)

尾張西部地区

水痘、おたふくかぜが目立ちました。  
【一宮市 あさのこどもクリニック】  
マイコプラズマ 3名  
ロタウイルス 2名  
【一宮市 ささい小児科】  
マイコプラズマ感染症 4名  
【一宮市 城後小児科】  
水痘多発。  
手足口病散発。  
メタニューモ感染症13例。  
【岩倉市 なかよしこどもクリニック】

水痘、溶連菌感染症、ヘルパンギーナ、やや目立ちます。  
インフルエンザB 1名(8歳女)。  
【江南市 みやぐちこどもクリニック】  
アデノウイルスと溶連菌が流行っています。  
手足口病と水痘もあります。  
【犬山市 武内医院】  
アデノウイルス 4歳男、3歳女。  
34歳女 病原大腸菌(O1)検出。  
水痘散発です。  
【清須市 丹羽医院】

尾張東部地区

水痘、溶連菌感染症が相変わらず多くみられます。  
ヘルパンギーナもあります。  
【瀬戸市 津田こどもクリニック】  
手足口病、ヘルパンギーナ流行しています。  
その他、水痘、溶連菌、突発疹等。  
【尾張旭市 医療法人誠和会佐伯小児科医院】  
溶連菌感染症 17名。  
その中に水痘と同時感染症1名(3歳男)。  
手足口病、ヘルパンギーナも多数いました。  
【豊明市 こども元気クリニック】  
ムンプス増加。  
【春日井市 朝宮こどもクリニック】

感染性胃腸炎と水痘症が多いです。  
【小牧市 医療法人心正会鈴木小児科】  
当院近辺ではムンプスがはやっています。  
【春日井市 かがわこどもクリニック】  
アデノウイルス感染症増えています。  
【春日井市 春日井市民病院】  
手足口病が目立ちます。  
ヘルパンギーナも少しでてきました。  
カンピロバクター(+ )1名(4歳)  
【東海市 もしもしこどもクリニック】  
11か月男 ロタウイルス(+ )  
【大府市 まえはらこどもクリニック】

西三河地区

Strep A(+ ) 4歳女  
【豊田市 星ヶ丘たなかこどもクリニック】  
マイコプラズマ 1名  
【豊田市 すくすくこどもクリニック】  
病原大腸菌O6(+ ) 3歳男  
病原大腸菌O1(+ ) 2歳男  
手足口病、ヘルパンギーナが増加中。  
【岡崎市 花田こどもクリニック】  
手足口病、水痘、溶連菌感染症が目立ちます。  
【岡崎市 竜美ヶ丘小児科】  
3歳女、5歳男 病原性大腸菌O1(+ )VT(- )  
【岡崎市 にいのみ小児科】

細菌性腸炎 増加傾向。  
水痘 目立ちます。  
【碧南市 永井小児クリニック】  
マイコ気管支炎 1名。  
【刈谷市 田和小児科医院】  
水痘流行しています。  
【西尾市 山岸クリニック】  
病大菌 1歳女[O4・VT(- )]  
2歳男[O1・VT(- )]  
【幸田町 とみた小児科】

東三河地区

3歳男 カンピロバクター腸炎。  
3歳女 サルモネラ菌O7。  
【豊橋市 医療法人こどもの国大谷小児科】

カンピロバクター 2歳女。  
【豊川市 ささき小児科】

全数把握感染症発生状況（愛知県全体・保健所受理週別）2010年6月16日現在

一～三類感染症

<関連リンク> 届出基準 <http://www.pref.aichi.jp/eiseiken/2f/todokedeki jun100311.pdf>

結核（二類感染症）

報告保健所	2010年23週報告数			2010年累計(1～23週)		
	総数	喀痰塗抹検査 陽性者数再掲	無症状病原体 保有者再掲	総数	喀痰塗抹検査 陽性者数再掲	無症状病原体 保有者再掲
名古屋市(16保健所合計)	17	5	1	365	113	58
豊田市	1	1		34	11	7
豊橋市	1		1	31	11	5
岡崎市	4		2	35	12	5
一宮	1	1		47	18	5
瀬戸				53	8	12
半田				16	3	1
春日井	1	1		47	12	8
豊川				22	8	3
津島				43	14	4
西尾				20	5	
江南				17	4	2
新城				5	2	1
知多	2	1	1	39	19	4
師勝				9	2	
衣浦東部				39	19	3
合計	27	9	5	822	261	118

腸管出血性大腸菌感染症（三類感染症）

番号	報告保健所	年齢	性別	発病月日	初診月日	診定月日	備考
1	名古屋市	77歳	女	6/7	6/8	6/12	O157、VT1(+)VT2(+)
2	豊田市	65歳	女	5/30	5/31	6/7	O157、VT1(+)VT2(+)
3	豊橋市	10歳	男	6/7	6/8	6/11	O157、VT2(+)
4	半田	8歳	女	6/4	6/7	6/10	O26、VT1(+)

四類・五類感染症（全数把握）（推定感染経路、推定感染地域は確定も含む）

レジオネラ症（四類感染症）

番号	報告保健所	年齢	性別	病型	推定感染地域
1	名古屋市	59歳	男	肺炎型	国内

アメーバ赤痢（五類感染症）

番号	報告保健所	年齢	性別	病型	推定感染経路	推定感染地域
1	豊田市	42歳	男	腸管アメーバ症	不明	国内

ウイルス性肝炎（五類感染症）

番号	報告保健所	年齢	性別	病型	推定感染経路	推定感染地域
1	瀬戸	27歳	女	B型	性的接触	国内

劇症型溶血性レンサ球菌感染症（五類感染症）

番号	報告保健所	年齢	性別	推定感染地域
1	名古屋市	64歳	女	国内
2	衣浦東部	32歳	女	国内

後天性免疫不全症候群（五類感染症）

番号	報告保健所	年齢	性別	病型	推定感染経路	推定感染地域
1	名古屋市	57歳	男	AIDS	性的接触	国内、フィリピン、台湾

梅毒（五類感染症）

番号	報告保健所	年齢	性別	病型	推定感染経路	推定感染地域
1	名古屋市	38歳	男	早期顕症	性的接触	国内
2	衣浦東部	28歳	男	早期顕症	性的接触	国内

## 5月の一～五類感染症(全数把握対象)発生状況〔( )は無症状病原体保有者再掲。〕

2009～2010年に報告のあった 疾病名及び病型 ( )内は全数把握対象疾病数		2010年5月			2010年 累計 <愛知県全体>	2009年 総計 <愛知県全体>
		愛知県 (名古屋市除く)	名古屋市	愛知県全体		
一類 (7)	発生報告なし	0	0	0	0	0
二類 (5)	結核	66 (9)	57 (16)	123 (25)	739 (102)	2,068 (341)
三類 (5)	コレラ	0 (0)	0 (0)	0 (0)	0 (0)	1 (0)
	細菌性赤痢	0 (0)	1 (0)	1 (0)	2 (0)	13 (0)
	腸管出血性大腸菌感染症	2 (0)	1 (0)	3 # (0)	29 (6)	206 (53)
	腸チフス	0 (0)	0 (0)	0 (0)	0 (0)	2 (0)
	パラチフス	0 (0)	0 (0)	0 (0)	0 (0)	3 (0)
四類 (41)	E型肝炎	0	0	0	0	2
	A型肝炎	2	2	4	6	5
	オウム病	0	0	0	1	1
	つつが虫病	0	0	0	0	5
	デング熱	1	0	1	6	6
	日本紅斑熱	0	0	0	0	1
	ブルセラ症	0	0	0	1	0
	ライム病	0	0	0	0	1
	レジオネラ症	1	0	1	7	47
五類 (14)	アメーバ赤痢	3	0	3	22	55
	ウイルス性肝炎	2	0	2	6	17
	内訳 B型	2	0	2	6	11
	内訳 C型	0	0	0	0	6
	急性脳炎	0	1	1	5	35
	クロイツフェルト・ヤコブ病	0	0	0	4	8
	劇症型溶血性レンサ球菌感染症	0	0	0	4	10
	後天性免疫不全症候群	1	6	7	50	86
	内訳 無症候性キャリア	1	3	4	27	43
	内訳 AIDS	0	3	3	20	32
	内訳 その他	0	0	0	3	11
	ジアルジア症	1	0	1	1	1
	髄膜炎菌性髄膜炎	0	1	1	1	1
	先天性風しん症候群	0	0	0	0	1
	梅毒	4	2	6	27	46
	内訳 無症候	2	1	3	12	19
	内訳 早期顕症	1	0	1	12	26
	内訳 晩期顕症	1	1	2	3	1
	内訳 先天梅毒	0	0	0	0	0
	破傷風	0	0	0	2	5
	バンコマイシン耐性腸球菌感染症	0	0	0	0	1
	風しん	0	0	0	3	10
	麻しん	0	1	1	8	29
	総計	83	72	155	924	2,666

#;0157;1件、0血清型不明;2件

五類感染症(月報定点把握対象)発生状況

	疾病名	2010年5月			2010年 累計	2009年 総計
		愛知県 <small>&lt;名古屋市除く&gt;</small>	名古屋市	愛知県 全体	愛知県 全体	愛知県 全体
性 感 染 症 定 点	性器クラミジア	66	61	127	695	1,695
	性器ヘルペスウイルス感染症	28	19	47	265	631
	尖圭コンジローマ	17	15	32	142	447
	淋菌感染症	34	33	67	326	692
基 幹 定 点	メチシリン耐性黄色ブドウ球菌感染症	84	11	95	465	1,090
	ペニシリン耐性肺炎球菌感染症	22	8	30	99	146
	薬剤耐性緑膿菌感染症	0	0	0	0	5

感染症の類型及び定義(感染症法)

類型	定義
一類感染症 (7疾病)	感染力、罹患した場合の重篤性等に基づく総合的な観点からみた危険性が極めて高い感染症。患者、疑似症患者及び無症状病原体保有者について入院等の措置を講ずることが必要。
二類感染症 (5疾病)	感染力、罹患した場合の重篤性等に基づく総合的な観点からみた危険性が高い感染症。患者及び一部の疑似症患者について入院等の措置を講ずることが必要。鳥インフルエンザ(H5N1)が平成20年5月12日の法改正により従前の四類感染症鳥インフルエンザから除かれ、二類感染症に追加された。
三類感染症 (5疾病)	感染力及び罹患した場合の重篤性等に基づく総合的な観点からみた危険性は高くないが、特定の職業への就業によって感染症の集団発生を起こしうる感染症。患者及び無症状病原体保有者について就業制限等の措置を講ずることが必要。
四類感染症 (41疾病)	動物、飲食物等の物件を介して人に感染し、国民の健康に影響を与えるおそれがある感染症(人から人への伝染はない。媒介動物の輸入規制、消毒、物件の廃棄等の物的措置が必要。)
五類感染症 (41疾病)	国が感染症の発生動向の調査を行い、その結果等に基づいて必要な情報を国民一般や医療関係者に情報提供・公開していくことによって、発生・まん延を防止すべき感染症。
新型インフルエンザ等感染症 (2疾病)	インフルエンザのうち当該感染症に対する免疫を獲得していないことから、生命及び健康に重大な影響を与えるおそれのあるもの。新型インフルエンザ(新たに人から人に伝染する能力を獲得したウイルスによるもの)及び再興型インフルエンザ(かつて世界規模で流行したウイルスによるもの)が平成20年5月12日に指定された。
指定感染症	既知の感染症(一～三類及び新型インフルエンザ等感染症を除く)のうち、一～三類感染症と同程度の危険性を有し、それらに準じた措置を実施しなければ、国民の生命及び健康に重大な影響を与えるおそれがあるもの。一年間に限定した指定。
新感染症	人から人に伝染すると認められる疾病であって、既に知られている感染性の疾病とその病状又は治療の結果が明らかに異なるもので、当該疾病にかかった場合の病状の程度が重篤であり、かつ、当該疾病のまん延により国民の生命及び健康に重大な影響を与えるおそれがあると認められるもの。

愛知県感染症情報

2010年23週(2010年6月7日～2010年6月13日)

愛知県衛生研究所

	定点数					RSウイルス感染症	*インフルエンザ (鳥インフルエンザ及び新型インフル エンザ等感染症を除く。)	咽頭結膜熱	A群溶血性レンサ球菌咽頭炎	感染性胃腸炎	水痘	手足口病	伝染性紅斑	突発性発しん	百日咳	ヘルパンギーナ	流行性耳下腺炎	急性出血性結膜炎	流行性角結膜炎	細菌性髄膜炎	無菌性髄膜炎	マイコプラズマ肺炎	クラミジア肺炎 (オウム病を除く。)
	インフルエンザ	小児科	眼科	STD	基幹																		
愛知県 (保健所別)																							
愛知県 (名古屋市含む)	195	182	35	52	17	4	8	54	274	1,104	583	272	25	93	9	237	133	0	7	1	0	2	0
総数 (名古屋市を除く)	125	112	24	37	12	3	7	40	206	729	455	216	17	77	4	174	111	0	7	1	0	2	0
名古屋市(16保健所)	70	70	11	15	5	1	1	14	68	375	128	56	8	16	5	63	22						
瀬戸	9	9	2	3	1			8	34	76	40	20	3	4		22	4					1	
津島	7	7	2	2	1			1	15	128	28	12	3	8		6	3						
師勝	4	4	1	1					11	16	7		2	1									
一宮	16	12	3	4	1	1		2	22	24	24	8		3		6	8		1	1			
春日井	9	9	2	3	1			9	22	84	40	4	6	4		13	32		1				
江南	6	6	1	2			1	8	14	47	37	11		11		19	5		2				
半田	6	6	1	2	1				12	28	29	14	3	3	1	2	17		1				
知多	7	7	2	2		2		2	8	55	16	14		2		13	10						
岡崎市	11	7	2	2	1				19	23	50	34		12	1	13	2						
衣浦東部	13	13	2	4	1		6	3	15	54	38	22		7	2	13	6						
西尾	5	5	1	2	1				4	19	31	24				7	2						
豊田市	9	9	2	4	1			3	11	40	47	28		10		15	12					1	
豊橋市	12	8	2	4	1				7	67	15	10		4		29	7						
豊川	9	8	1	2	1			4	10	68	51	14		8		16	3		2				
新城	2	2			1				2		2	1											

\*新型インフルエンザ(A/H1N1)を合わせた報告



愛知県感染症情報

2010年23週(2010年6月7日～2010年6月13日)

愛知県衛生研究所

年齢階層 (名古屋市を除く)	RSウイルス感染症	*インフルエンザ (鳥インフルエンザ及び エンザ等感染症を除く。)	咽頭結膜熱	A群溶血性レンサ球菌咽頭炎	感染性胃腸炎	水痘	手足口病	伝染性紅斑	突発性発しん	百日咳	ヘルパンギーナ	流行性耳下腺炎	急性出血性結膜炎	流行性角結膜炎	細菌性髄膜炎	無菌性髄膜炎	マイコプラズマ肺炎	クラミジア肺炎 (オウム病を除く。)
計	3	7	40	206	729	455	216	17	77	4	174	111	0	7	1	0	2	0
～6ヶ月					6	8	1		1	1								
～12ヶ月	2		4		52	29	9	1	32		5							
0歳															1			
1歳			8	3	90	57	50	1	37		41	3						
2歳			5	10	71	77	29	1	6	1	32	5						
3歳			9	19	85	82	38	1	1		33	18					1	
4歳			2	27	91	82	35	1			24	14					1	
5歳			3	29	72	50	22	3			15	22						
6歳			4	35	55	34	10	1		1	6	14						
7歳	1	3	2	24	20	23	8	3			4	12						
8歳		1		26	31	7	2	2			3	13						
9歳			2	12	23	2	2				6	2						
5歳～9歳																		
10歳～14歳		3	1	16	60	4	5	3			2	6						
15歳～19歳					8						1							
20歳～				5	65		5			1	2	2						
20歳～29歳																		
30歳～39歳														4				
40歳～49歳														3				
50歳～59歳																		
60歳～69歳																		
70歳～																		
70歳～79歳																		
80歳以上																		

\*新型インフルエンザ(A/H1N1)を合わせた報告